

Pohjola Pankki Oyj:n
osavuosisikatsaus 1.1.-30.6.2012



Pohjola-konsernin tammi–kesäkuu¹⁾

- Konsernin tulos ennen veroja oli 203 miljoonaa euroa (198) ja tulos ennen veroja käyvin arvoin 433 miljoonaa euroa (166). Oman pääoman tuotto käyvin arvoin oli 27,7 prosenttia (10,4).
- Pankkitoiminnan tulos ennen veroja parani 121 miljoonaan euroon (92). Tulokseen sisältyi saamisten arvonalentumisia 19 miljoonaa euroa (36). Luottokanta kasvoi vuodenvaihteesta 6 prosenttia ja vuodessa 10 prosenttia. Yritysluottokannan keskimarginaali oli 1,43 prosenttia (1,34).
- Vahinkovakuutuksen maksutuotot kasvoivat 8 prosenttia. Yhdistetty kulusuhde oli 94,5 prosenttia (93,7). Operatiivinen yhdistetty kulusuhde, joka ei sisällä laskuperustemuutoksia eikä yrityskaupassa syntyneiden aineettomien hyödykkeiden poistoja, oli 92,5 prosenttia (91,6). Sijoitustoiminnan tuotot käyvin arvoin olivat 5,5 prosenttia (1,0).
- Varainhoidon tulos ennen veroja oli 12 miljoonaa euroa (13). Hallinnoitavat asiakasvarat olivat kauden lopussa 31,1 miljardia euroa (31,3).
- Konsernitoimintojen tulos ennen veroja oli 16 miljoonaa euroa (24).
- Näkymät ennallaan: Konsernin tuloksen ennen veroja odotetaan vuonna 2012 olevan selvästi suurempi kuin vuonna 2011. Näkymät kokonaisuudessaan kohdassa 'Loppuvuoden näkymät'.

Huhti–kesäkuu

- Konsernin tulos ennen veroja oli 99 miljoonaa euroa (103) ja tulos ennen veroja käyvin arvoin 97 miljoonaa euroa (92). Oman pääoman tuotto käyvin arvoin oli 11,8 prosenttia (11,1).
- Pankkitoiminnan tulos ennen veroja parani 55 miljoonaan euroon (40). Tulokseen sisältyi saamisten arvonalentumisia 11 miljoonaa euroa (20).
- Vahinkovakuutuksen maksutuotot kasvoivat 7 prosenttia. Yhdistetty kulusuhde oli 87,3 prosenttia (85,3). Operatiivinen yhdistetty kulusuhde oli 85,4 prosenttia (83,3). Sijoitustoiminnan tuotot käyvin arvoin olivat 0,6 prosenttia (0,6).
- Varainhoidon tulos ennen veroja oli 6 miljoonaa euroa (7).
- Konsernitoimintojen tulos ennen veroja oli -1 miljoonaa euroa (7).

Tulos ennen veroja, milj. e	1–6/ 2012	1–6/ 2011	Muutos %	4–6/ 2012	4–6/ 2011	Muutos %	2011
Pankkitoiminta	121	92	31	55	40	39	198
Vahinkovakuutus	54	68	-20	39	49	-20	8
Varainhoito	12	13	-15	6	7	-19	27
Konsernitoiminnot	16	24	-32	-1	7		24
Yhteensä	203	198	3	99	103	-4	258
Käyvän arvon rahaston muutos	231	-32		-2	-11		-180
Tulos ennen veroja käyvin arvoin	433	166	161	97	92	5	78
Tulos/osake, e	0,49	0,46		0,24	0,23		0,67
Oma pääoma/osake, e	7,85	7,37					7,22
Henkilöstö keskimäärin	3 419	3 083		3 432	3 141		3 189

Taloudelliset tavoitteet	1–6/ 2012	1–6/ 2011	4–6/ 2012	4–6/ 2011	2011	Tavoite
Oman pääoman tuotto käyvin arvoin, %	27,7	10,4	11,8	11,1	3,1	13,0
Tier 1 -vakavaraisuus, %	11,6	12,2			10,6	>9,5
Core Tier 1, %	9,8	10,4			10,3	
Pankkitoiminnan operatiivinen kulut/tuotot-suhde, %	34	35	34	38	35	<40
Operatiivinen yhdistetty kulusuhde, %	92,5	91,6	85,4	83,3	89,8	92,0
Operatiivinen liikekulusuhde, %	23,1	21,5	22,3	21,1	21,8	<20
Vastuunkantokyky (solvenssisuhde), %	86	86			77	70
Varainhoidon operatiivinen kulut/tuotot-suhde, %	53	49	53	48	49	<50
Vähintään kahdelta luottoluokittajalta AA-tasoinen luokitus	2	3			2	≥ 2
Osinkosuhde väh. 50 % edellyttäen että Tier 1 > 9,5 %					60	>50

1) Tuloksen vertailulukuina on käytetty vuoden 2011 vastaavien jaksojen lukuja. Tase- ja muiden poikkileikkaustyyppisten erien vertailulukuina on käytetty vuoden 2011 lopun tilannetta, ellei toisin mainita. Etuus pohjaisten eläkejärjestelyjen kirjaamistavan muutoksen seurauksena vertailutietoja on oikaistu.

Toimitusjohtaja Mikael Silvennoinen:

Pohjolan liiketoiminta kehittyi toisella vuosineljänneksellä odotustemme mukaisesti. Tulos ennen veroja oli hyvä, lähes 100 miljoonaa euroa. Ensimmäisen vuosipuoliskon tulos ennen veroja ylitti 200 miljoonaa euroa.

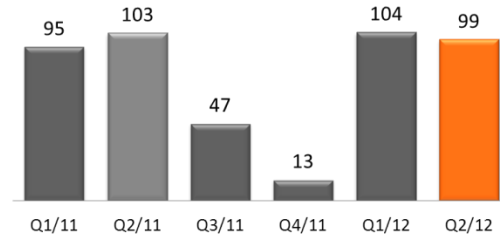
Korkojen lasku ja luottoriskimarginaalien kaventuminen paransivat käyvän arvon rahastoa yli 200 miljoonalla eurolla. Toisella vuosineljänneksellä epävarmuus markkinoilla kasvoi ja käyvän arvon rahasto jäi ensimmäisen vuosineljänneksen tasolle.

Pankkitoiminnan tulos oli jälleen erinomainen. Luottokanta kasvoi vuodenvaihteesta 6 prosenttia, ja yritysluottokannan keskimarginaalia saatiin nostettua 9 korkopisteellä 1,43 prosenttiin. Tuloksen parantuminen johtui korkokatteen vahvasta kasvusta, Marketsin hyvästä tuloksesta ja arvonalentumisten määrän pienenemisestä.

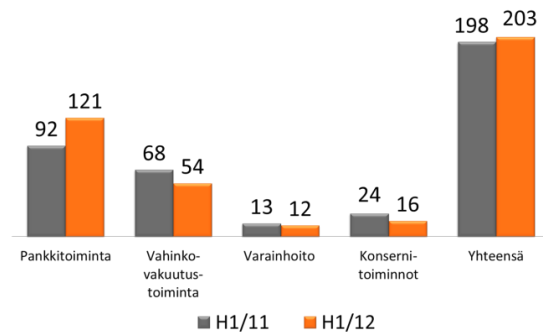
Vahinkovakuutuksessa vakuutusmaksutuottojen kasvu jatkui vahvana ja markkinoita nopeampana. Uusien etuasiakastalouksien määrä kasvoi alkuvuonna lähes 24 000 taloudella. Operatiivinen yhdistetty kulusuhde oli toisella vuosineljänneksellä 85,4 prosenttia eli lähes vuodentakaisella tasolla. Kulujen kasvu hidastui hieman toisella vuosineljänneksellä ja odotamme kulujen kasvuvauhdin hidastuvan edelleen loppuvuotta kohden. Sijoitusten tuotot käyvin arvoin tasaantuivat toisella vuosineljänneksellä vahvan vuoden alun jälkeen. Sijoitustuotot käyvin arvoin tammi–kesäkuulta olivat selvästi edellisvuotta paremmat, vaikkakin tuloslaskelmaan kirjatut tuotot olivat edellisvuotta pienemmät.

Toimintaympäristön epävarmuudesta huolimatta uskomme operatiivisen liiketoimintamme hyvään kehitykseen myös loppuvuoden aikana.

Pohjola-konsernin tulos ennen veroja kvartaaleittain, milj. e



Pohjola-konsernin tulos ennen veroja liiketoiminnoittain H1/12 vs. H1/11, milj. e



Pohjola-konsernin osavuositiedote 1.1. – 30.6.2012

Sisällysluettelo

Toimintaympäristö.....	5
Konsernin tulos	6
Konsernin riskiasema.....	8
Konsernin vakavaraisuus	9
Luottokelpoisuusluokitukset	10
Liiketoimintasegmenttien tulos ja riskiasema	11
Pankkitoiminta.....	11
Vahinkovakuutustoiminta	13
Varainhoito.....	15
Konsernitoiminnot	16
Henkilöstö ja palkitseminen.....	17
Osakkeet ja osakkeenomistajat	17
Katsauskauden jälkeiset tapahtumat.....	18
Loppuvuoden 2012 näkymät.....	18
Konsernin tuloslaskelma	19
Konsernin laaja tuloslaskelma.....	19
Konsernin tase	20
Konsernin oman pääoman muutoslaskelma	21
Konsernin rahavirtalaskelma	22
Segmenttikohtaiset tiedot.....	23
Laatimisperiaatteet.....	26
Liitetiedot.....	26
Konsernin tunnuslukujen laskentakaavat	27

Toimintaympäristö

Maailmantalouden kasvu hidastui vuoden 2012 toisella neljänneksellä ja suhdannenäkymät heikkenivät euroalueen velkakriisin kärjistyttyä uudelleen.

Yhdysvalloissa talouden elpyminen jatkui verkkaisesti, ja uusia työpaikkoja syntyi alkuvuotta vähemmän. Kehittyvien talouksien kasvun hidastuminen näkyi teollisuuden tilastoissa. Euroalueella toinen neljännes oli velkakriisin sävyttämä, kun huolet Kreikan vaalituloksesta ja Espanjan pankkisektorista kasvoivat.

Velkakriisin kärjistymisestä huolimatta Euroopan keskuspankki piti ohjauskorkonsa 1,0 prosentissa vuoden toisella neljänneksellä. Keskuspankki halusi selvittää, miten aiemmin tehdyt kolmivuotiset rahoitusoperaatiot vaikuttavat euroalueen talouteen. Rungas likviditeetti piti markkinakorot alhaalla.

Suomessa talouskasvu hidastui hyvän ensimmäisen neljänneksen jälkeen. Vähittäiskaupan kasvu hidastui. Teollisuuden ja rakentamisen kehitys oli myös vaimeaa. Suhdanekuvan heikkenemisestä huolimatta työllisyys lisääntyi edelleen.

Suomen talous kasvaa tänä vuonna vaisusti. Kotitalouksien kulutuksen kasvu vaimenee ja viennin kehitys kärsii euroalueen ongelmista.

Maailmantalouden näkymiin liittyy runsaasti epävarmuutta. Loppuvuoden kasvuvauhdin arvioidaan kuitenkin olevan verraten kohtuullista. Euroalueen talous häilyy taantumana partaalla. Inflaation hidastuminen mahdollistaa keskuspankkien elvytystoimet.

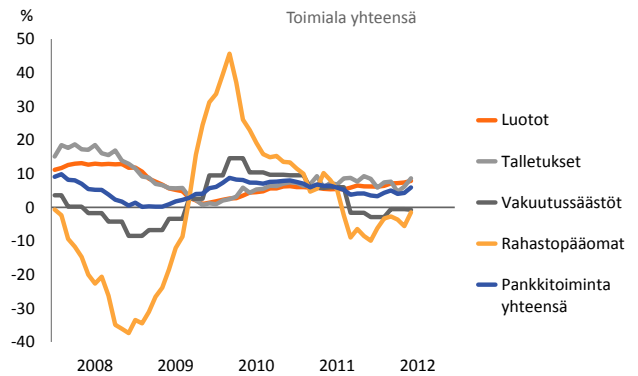
EKP laski ohjauskoron 0,75 prosenttiin heinäkuussa, ja rahapolitiikka tulee säilymään poikkeuksellisen kevyenä. Markkinakorot ovat loppuvuonna toista neljänestä matalammat.

Pankkisektorin luottokanta lisääntyi tasaisesti noin 8 prosentin vuosivauhtia vuoden toisella neljänneksellä. Kotitalouksille myönnettyjen luottojen kasvu jatkui vakaana laskevien markkinakorkojen tukemana. Yritysluottokanta kasvoi hieman tätä nopeammin, mutta suhdannenäkymien heikentymisen odotetaan hidastavan tahtia toisella vuosipuoliskolla.

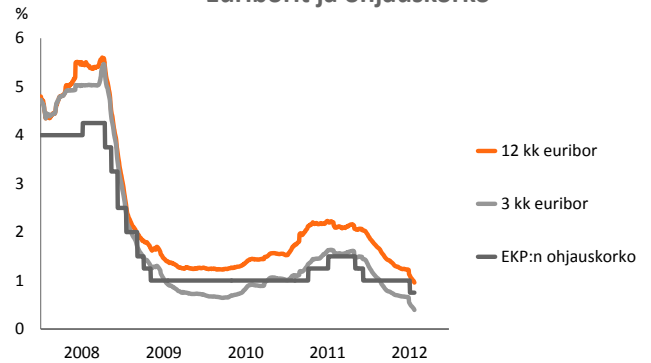
Rahasto- ja vakuutus säästöjen nousu katkesi alkuvuoden jälkeen rahoitusmarkkinoiden epävarmuuden jälleen lisääntyttyä. Osakekurssit laskivat Suomessa keskimäärin noin 16 prosenttia toisella vuosineljänneksellä. Sijoitusrahastojen nettomerkinnot pysyivät positiivisina. Talletuskannan vuosikasvu nousi 9 prosenttiin.

Vahinkovakuutuksen maksutulo nousi toisella neljänneksellä noin 6 prosenttia vuoden takaisesta. Maksettujen korvausten kasvu jatkui maksutuloa nopeampana. Rahoitusmarkkinoiden epävarmuus ja korkojen lasku lisäävät vakuutusyhtiöiden sijoitustoimintaan kohdistuvia haasteita.

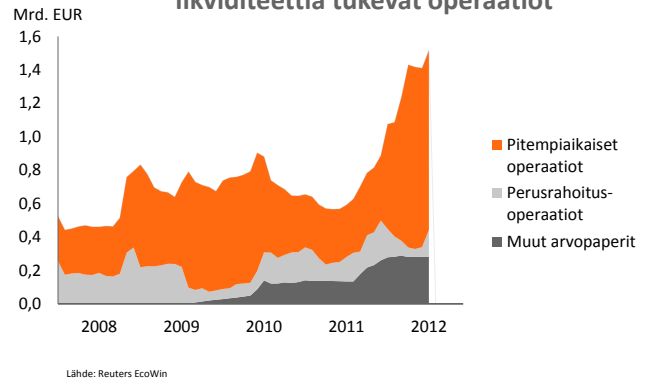
Pankkiliiketoiminnan 12 kk muutos



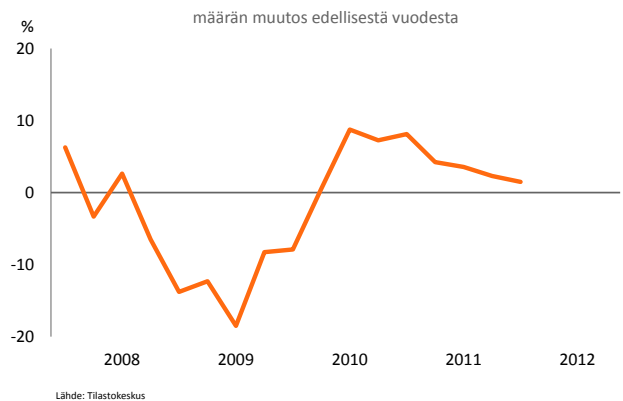
Euriborit ja ohjauskorko



EKP:n rahapoliittiset likviditeettiä tukevat operaatiot



Investoinnit



Konsernin tulos

Konsernin tulosanalyysi

Milj. e	2012 1-6	2011 1-6	Muutos %	2012 4-6	2011 4-6	Muutos %	Rullaava 12 kk	2011
Korkokate								
Yrityspankki ja Baltia	98	87	13	48	44	9	191	180
Markets	19	31	-38	9	18	-50	46	58
Muut toiminnot	22	23	-4	8	9	-19	37	38
Yhteensä	139	140	-1	65	72	-10	274	276
Palkkiotuotot ja -kulut, netto	82	80	2	40	40	2	162	161
Kaupankäynnin nettotuotot	45	19	141	15	5	228	52	26
Sijoitustoiminnan nettotuotot	-2	14		-7	2		8	23
Vahinkovakuutustoiminnan nettotuotot							0	
Vakuutustoiminnasta	205	183	12	123	115	7	354	332
Sijoitustoiminnasta	49	60	-18	18	23	-21	21	32
Muista eristä	-23	-23	-2	-11	-12	-7	-46	-46
Yhteensä	231	219	5	130	126	3	329	318
Liiketoiminnan muut tuotot	19	21	-10	10	10	-1	39	41
Tuotot yhteensä	513	493	4	253	254	-1	864	843
Henkilöstökulut	120	110	9	58	55	5	222	212
Ict-kulut	43	39	10	21	20	4	85	81
Poistot	25	28	-10	13	14	-9	54	57
Muut kulut	102	84	21	51	43	18	195	177
Kulut yhteensä	290	261	11	143	132	8	556	527
Tulos ennen saamisten arvonalentumisia	223	232	-3	110	122	-10	308	316
Saamisten arvonalentumiset	21	35	-40	12	20	-42	46	60
Osuus osakkuusyritysten tuloksesta	0	1		0	1		2	2
Tulos ennen veroja	203	198	3	99	103	-4	263	258
Käyvän arvon rahaston muutos	231	-32	-2	-2	-11		83	-180
Tulos ennen veroja käyvin arvo	433	166	162	97	92	5	346	78

Tulos tammi-kesäkuu

Konsernin tulos ennen veroja oli 203 miljoonaa euroa (198). Konsernin tuotot kasvoivat 4 % ja kulut 11 %. Saamisten arvonalentumiset pienenevät 21 miljoonaan euroon (35).

Käyvän arvon rahasto ennen veroja kasvoi alkuvuonna 231 miljoonalla eurolla ja oli kauden lopussa 34 miljoonaa euroa positiivinen. Tulos ennen veroja käyvin arvo oli 433 miljoonaa euroa (166).

Yrityspankkitoiminnan korkokate kasvoi selvästi luottokannan kasvun ja yritysluottokannan marginaalien nousun ansiosta. Luottokanta kasvoi 6 % vuodenvaihteesta ja vuodessa 10 %. Yritysluottokannan keskimarginaali nousi katsauskaudella 9 korkopisteellä 1,43 %:iin (1,34). Vuodessa keskimarginaali nousi 11 korkopisteellä. Markets-liiketoiminta-alueella korkokate pieneni, mutta vastaavasti kaupankäynnin nettotuotot kaksinkertaistuivat. Konsernin yhteenlaskettu korkokate pieneni 1 %.

Palkkiotuotot ja -kulut nettona olivat hieman vertailukautta suuremmat. Palkkiotuotot luotonannosta ja arvopapereiden liikkeeseenlaskusta kasvoivat. Arvopaperivälityksen ja varainhoidon palkkiotuotot pienenevät.

Sijoitustoiminnan nettotuotot olivat vertailukautta pienemmät. Osinkotuottoja kirjattiin 3 miljoonaa euroa vertailukautta vähemmän, ja myyntivoittojen ja -tappioiden määrä nettona oli 13 miljoonaa euroa vertailukautta pienempi.

Vahinkovakuutustoiminnan nettotuotot kasvoivat 5 % vertailukaudesta. Vakuutusmaksutuotot kasvoivat 8 % ja korvaukset 7 %. Operatiivinen kannattavuus oli vertailukauden tasolla. Tuloslaskelmaan kirjatut sijoitustoiminnan tuotot olivat 11 miljoonaa euroa vertailukautta pienemmät. Sijoitusten arvonalennuksia kirjattiin tulokseen 7 miljoonaa euroa (2). Sijoitustoiminnan tuotot käyvin arvo oli 5,5 % (1,0).

Liiketoiminnan muut tuotot pienenevät 10 % leasingtuottojen pienemmen seurauksena.

Henkilöstökulut kasvoivat 9 % vertailukaudesta. Konsernin palveluksessa oli kauden lopussa 3 451 henkilöä, mikä on 71 henkilöä enemmän kuin vuodenvaihteesta ja 244 henkilöä enemmän kuin vuotta aikaisemmin.

Panostukset järjestelmäkehitykseen kasvattivat ict-kuluja. Muita kuluja kasvatti henkilösidonnaisten kulujen lisäksi vakuutusten myynnistä maksettujen palkkioiden kasvu. Poistot pienenevät leasingpoistojen pienemmen seurauksena.

Tulos huhti–kesäkuu

Konsernin tulos ennen veroja oli 99 miljoonaa euroa (103). Tuotot pienenevät 1 % ja kulut kasvoivat 8 % vertailukaudesta. Saamisten arvonalentumiset pienenevät 12 miljoonaa euroon (20).

Käyvän arvon rahastossa ei toisella vuosineljänneksellä tapahtunut muutosta. Tulos ennen veroja käyvin arvo oli 97 miljoonaa euroa (92).

Yrityspankkitoiminnan korkokate kasvoi 9 %. Luottokanta kasvoi toisella vuosineljänneksellä 3 % ja yritysluottokannan keskimarginaali 5 korkopisteellä. Markets-liiketoiminta-alueella korkokate pieneni 50 %, mutta samanaikaisesti kaupankäynnin nettotuotot kasvoivat voimakkaasti. Markets-tuotteiden kirjaamiskäytäntö vaikuttaa merkittävästi korkokatteen ja kaupankäynnin nettotuottojen väliseen kehitykseen. Pitkäaikaisen varainhankinnan kustannusten

nousu kasvatti konsernin korkokuluja. Konsernin yhteenlaskettu korkokate pieneni 10 %.

Palkkiotuotot ja -kulut olivat vertailukauden tasolla.

Sijoitustoiminnan nettotuottoja heikensivät saamistodistusten myyntitappiot.

Vahinkovakuutustoiminnan nettotuotot kasvoivat 3 % vertailukaudesta. Vakuutusmaksutuotot kasvoivat 7 % ja korvaukset 9 %. Operatiivinen kannattavuus oli vertailukauden tasolla. Tuloslaskelmaan kirjatut sijoitustoiminnan tuotot olivat 5 miljoonaa euroa vertailukautta pienemmät. Sijoitustoiminnan tuotot käyvin arvo oli 0,6 % (0,6).

Kulujen kasvuvauhti hidastui. Henkilöstökulujen kasvu oli 5 %. Myös ict- ja muiden kulujen kasvu hidastui hieman.

Tulosanalyysi vuosineljänneksittäin

Milj. e	2011				2012	
	1–3	4–6	7–9	10–12	1–3	4–6
Korkokate						
Yrityspankki ja Baltia	43	44	43	50	50	48
Markets	12	18	16	11	10	9
Muut toiminnot	13	9	6	9	14	8
Yhteensä	68	72	65	71	74	65
Palkkiotuotot ja -kulut, netto	41	40	39	41	42	40
Kaupankäynnin nettotuotot	14	5	-24	30	30	15
Sijoitustoiminnan nettotuotot	11	2	3	6	5	-7
Vahinkovakuutustoiminnan nettotuotot						
Vakuutustoiminnasta	68	115	105	45	82	123
Sijoitustoiminnasta	37	23	-17	-11	31	18
Muista eristä	-12	-12	-12	-12	-12	-11
Yhteensä	94	126	76	22	101	130
Liiketoiminnan muut tuotot	11	10	10	10	9	10
Tuotot yhteensä	239	254	170	181	261	253
Henkilöstökulut	55	55	46	57	62	58
Ict-kulut	19	20	19	23	22	21
Poistot	15	14	14	15	13	13
Muut kulut	41	43	40	54	51	51
Kulut yhteensä	129	132	118	148	147	143
Tulos ennen saamisten arvonalentumisia	110	122	51	33	113	110
Saamisten arvonalentumiset	15	20	4	21	10	12
Osuus osakkuusyritysten tuloksesta	0	1	1	0	0	0
Tulos ennen veroja	95	103	47	13	104	99
Käyvän arvon rahaston muutos	-21	-11	-148	0	233	-2
Tulos ennen veroja käyvin arvo	74	92	-101	13	337	97

Konsernin riskiasema

Konsernin riskiasema on säilynyt vakaana euroalueen heikosta taloudellisesta kehityksestä huolimatta. Konsernin riskinkantokyky on hyvä ja riittävä turvaamaan liiketoiminnan edellytykset, vaikka talouskehitys jatkuisi heikkona. Luottoriskiasemassa ei ole tapahtunut merkittäviä muutoksia. Investointitaso vastuiden määrä säilyi korkealla tasolla, ja arvonalentumisten, ongelmasaamisten ja erääntyneiden maksuerien määrä aleni vuodenvaihteesta. Lopullisten luottotappioiden määrä kasvoi edellisen vuoden vastaavaan ajankohtaan verrattuna.

Lopullisia luottotappioita kirjattiin tammi–kesäkuussa 33 miljoonaa euroa (4) ja arvonalentumisia 25 miljoonaa euroa (41). Luottotappiopalausten ja arvonalentumisten vähennysten yhteismäärä oli 37 miljoonaa euroa (9).

	1-6/2012	1-6/2011	2011
Nettoluottotappiot ja arvonalentumiset, milj. e	21	35	60
% luotto- ja takauskannasta	0,13	0,24	0,40
Ongelmasaamiset, milj. e	42	46	62
% luotto- ja takauskannasta	0,26	0,39	0,41
Erääntyneet maksuerät, milj. e	22	15	23
% luotto- ja takauskannasta	0,14	0,10	0,15

Vahinkovakuutuksen vakuutusteknisissä riskeissä ei tapahtunut olennaisia muutoksia. Sijoitusriskien osalta osakeriskiä pienennettiin toisen vuosineljänneksen aikana.

Rahoitus- ja likviditeettitilanne säilyi hyvänä. Lyhytaikainen varainhankinta toimi toisella vuosineljänneksellä hyvin. Eurokriisi on ajoittain vaikeuttanut pankkien pitkäaikaista varainhankintaa, mutta pohjoismaisten pankkien asema turvasatamana on pysynyt ennallaan.

Likviditeettireservi

Mrd. e, markkina-arvoin	30.6.2012	31.12.2011	Muutos, %
Talletukset keskuspankissa	4,8	4,2	12,9
Vakuuskelpoiset saamistodistukset	6,5	7,5	-13,2
Vakuuskelpoiset yritysluotot	2,8	2,6	6,4
Yhteensä	14,1	14,4	-1,9
Ei vakuuskelpoiset saamiset	0,7	0,6	10,2
Likviditeettireservi markkina-arvoin	14,7	15,0	-1,4
Vakuuden aliarvostus (Haircut)	-1,0	-1,0	-2,4
Likviditeettireservi vakuusarvoin	13,8	14,0	-1,4

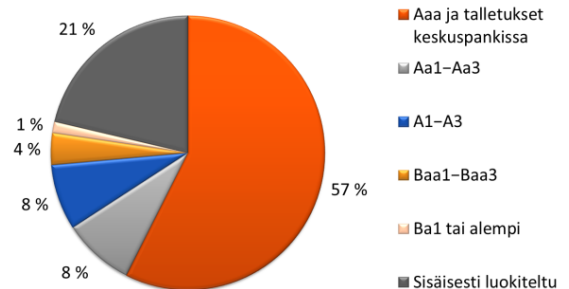
Pohjola ylläpitää OP-Pohjola-ryhmän keskuspankkina likviditeettireserviä, joka muodostuu pääasiassa talletuksista keskuspankkiin sekä keskuspankkirahoituksen vakuudeksi kelpaavista saamisista. Likviditeettireservi sisältää hyvän luottoluokituksen omaavien valtioiden, kuntien, rahoituslaitosten ja yritysten liikkeeseen laskemia saamistodistuksia, arvopaperistettuja saamia ja vakuuskelpoisia yritysluottoja.

Toisen vuosineljänneksen aikana likviditeettireservissä käteisen osuutta kasvatettiin.

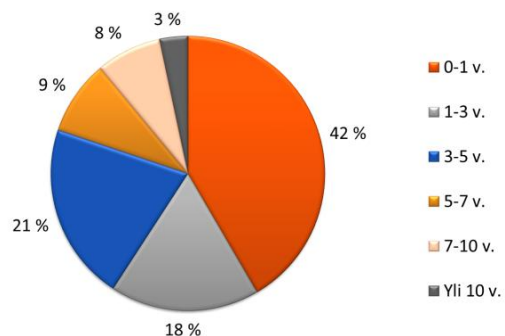
Likviditeettireserviin kuuluvat saamistodistukset on likviditeettireservilaskelmassa arvostettu markkinoilta saataviin noteerauksiin.

Pohjolan ylläpitämällä likviditeettireservillä ja muilla OP-Pohjola-ryhmän maksuvalmiuden varautumissuunnitelman mukaisilla erillä voidaan kattaa vähintään kahden vuoden rahoitustarpeet tilanteessa, jossa tukkuvarainhankinta ei toimi ja talletuskanta supistuisi maltillisesti.

Likviditeettireserviin luettavien rahoitusvarojen luottoluokitusjakauma 30.6.2012, %



Likviditeettireserviin luettavien rahoitusvarojen maturiteettijakauma 30.6.2012, %



Konsernin suorat sijoitukset GIIPS-valtioiden liikkeeseenlaskemiin lainoihin olivat kesäkuun lopussa markkina-arvoltaan 22 miljoonaa euroa. Nämä sijoitukset muodostuivat kokonaisuudessaan vahinkovakuutuksen vastuvelan katteeksi tehdyistä sijoituksista.

Konsernin liiketoiminnan keskeiset riskit liittyvät yleisen taloudellisen toimintaympäristön ja sijoitusmarkkinoiden kehitykseen sekä finanssialan tuleviin sääntelymuutoksiin.

Konsernin vakavaraisuus

Milj. e	30.6. 2012	31.12. 2011
Core Tier 1 -omat varat	1 517	1 486
Ensisijaiset omat varat	1 791	1 521
Toissijaiset omat varat	352	0
Omat varat yhteensä	2 143	1 521
Riskipainotetut erät		
Luotto- ja vastapuoliriski	13 642	12 890
Markkinariski	767	606
Operatiivinen riski	1 020	913
Yhteensä	15 429	14 409
Core Tier 1 -vakavaraisuus %	9,8	10,3
Tier 1 -vakavaraisuus, %	11,6	10,6
Vakavaraisuussuhde, %	13,9	10,6

Rahoitus- ja vakuutusryhmittymän valvonnasta annetun lain mukainen vakavaraisuus

Milj. e	30.6. 2012	31.12. 2011
Ryhmittymän omat varat	2 514	1 891
Ryhmittymän omien varojen vähimmäismäärä	1 432	1 339
Ryhmittymän vakavaraisuus	1 082	552
Ryhmittymän vakavaraisuussuhde	1,76	1,41

Luottolaitoslain mukainen vakavaraisuussuhde parani 13,9 %:iin (10,6), kun lakisääteinen minimivaade on 8 %. Ensisijaisten omien varojen suhde riskipainotettuihin eriin nousi 11,6 %:iin (10,6). Pohjola-konsernin Tier 1 -vakavaraisuustavoite yli suhdannesyklin on vähintään 9,5 %. Core Tier 1 -vakavaraisuus oli 9,8 % (10,3).

Ensisijaiset omat varat olivat 1 791 miljoonaa euroa (1 521) ja omat varat yhteensä 2 143 miljoonaa euroa (1 521). Pääomalainojen osuus ensisijaisista omista varoista oli 274 miljoonaa euroa (274).

Omien varojen kasvuun vaikutti Pohjolan helmikuun lopussa liikkeeseen laskema 500 miljoonan euron alemman toissijaisen oman pääoman ehtoinen laina. Laina-aika on 10

vuotta ja laina haettiin noteerattavaksi Lontoon pörssissä. Lainaehdoissa on liikkeeseenlaskijalla mahdollisuus ennenaikaiseen takaisinlunastukseen tilanteessa, jossa lainan pääomaa ei voida enää lukea pankin toissijaisiin omiin varoihin.

Riskipainotetut sitoumukset olivat kesäkuun lopussa 15 429 miljoonaa euroa (14 409). Riskipainotetut sitoumukset kasvoivat vuodenvaihteesta 7 % eli noin 1 miljardia euroa.

Pohjola-konserni kuuluu OP-Pohjola-ryhmään, jonka vakavaraisuutta valvotaan rahoitus- ja vakuutusryhmittymän valvonnasta annetun lain mukaan. Pohjola-konsernin osalta konsolidointimenetelmän mukaisesti laskettu rahoitus- ja vakuutusryhmittymän valvonnasta annetun lain mukainen vakavaraisuussuhde parani ja oli kesäkuun lopussa 1,76 (1,41).

Finanssikriisin seurauksena pankkien vakavaraisuussäännöksiä ollaan tiukentamassa. Muutoksilla pyritään muun muassa parantamaan omien varojen laatua, vähentämään pääomavaateen syklistä ja pankkien velkaantuneisuutta sekä asettamaan määrällisiä rajoitteita likviditeettiriskille. Vuosien 2013–2019 aikana voimaan tuleviksi suunnitellut muutokset ovat edelleen valmisteltavana, eikä niiden mahdollisia vaikutuksia kyetä yksiselitteisesti arvioimaan. Pohjolan näkökulmasta merkittävimmät muutokset uusissa säännöksissä liittyvät vakuutusyhtiöomistuvähennyksiin ja likviditeettiriskivaatimuksiin, joiden lopullinen käsittely ratkennee vasta kansallisessa lainsäädännössä.

Myös vakuutussektorin vakavaraisuussäännökset ovat muuttumassa. Vakuutussektorin Solvenssi II -säännösmuutoksilla pyritään parantamaan vakuutusyhtiöiden omien varojen laatua, parantamaan yhtiöiden omaa riskienhallintaa, lisäämään pääomavaateen riskiperusteisuutta ja yhtenäistämään vakuutussektorin vakavaraisuussäännöksiä Euroopassa. Säännökset ovat vielä keskeneräiset ja niiden arvioitu voimaantulo on aikaisintaan vuoden 2014 alussa. Nykytulkintojen mukaan Solvenssi II kasvattaa pääomavaateita, mutta toisaalta myös omien varojen määrää.

Luottokelpoisuusluokitukset

Pohjola Pankki Oyj:n luottoluokitukset 30.6.2012

Luokituslaitos	Lyhyt varain-hankinta	Näkymä	Pitkä varain-hankinta	Näkymä
Standard & Poor's Credit Market Services Europe Limited	A-1+	Vakaa	AA-	Vakaa
Moody's Investors Service Ltd	P-1	Vakaa	Aa3	Vakaa
Fitch Ratings Limited	F1	Vakaa	A+	Vakaa

Pohjola Vakuutus Oy:n luottoluokitukset 30.6.2012

Luokituslaitos	Luottoluokitus	Näkymä
Standard & Poor's Credit Market Services Europe Limited	AA-	Vakaa
Moody's Investors Service Ltd	A3	Vakaa

Standard & Poor's vahvisti 16.5.2012 Pohjola Pankki Oyj:n pitkien luottojen luokituksen AA- ja lyhyiden luottojen luokituksen A-1+ sekä Pohjola Vakuutus Oy:n luottoluokituksen AA-. Luottoluokitusten näkymät säilyivät vakaina.

Moody's laski 31.5.2012 Pohjola Pankki Oyj:n pitkien luottojen luokitusta yhdellä pykälällä Aa2:sta Aa3:een, säilyttäen luokituksen edelleen vahvalla tasolla. Pohjola Pankki Oyj:n lyhyiden luottojen luokitus (Prime-1) säilyi ennallaan. Pohjola Vakuutus Oy:n taloudellista vahvuutta kuvaava luokitus laski A2:sta A3:een. Näkymät asetettiin vakaiksi.

Luokitukset Fitch Ratingsiltä pysyivät ennallaan tammi-kesäkuussa 2012.

Liiketoimintasegmenttien tulos ja riskiasema

Pankkitoiminta

Tammi–kesäkuu lyhyesti

- Pankkitoiminnan tulos ennen veroja parani 121 miljoonaan euroon (92).
- Luottokanta kasvoi 6 prosenttia 13,2 miljardiin euroon (12,4), vuositasolla kasvu oli 10 prosenttia.
- Yritysluottokannan keskimarginaali nousi 1,43 prosenttiin (1,34) kesäkuun lopussa.
- Saamisten arvonalentumiset pienenivät 19 miljoonaan euroon (36).
- Marketsin asiakastuotot kasvoivat ja riskipositioiden hoidossa onnistuttiin.
- Operatiivinen kulu-tuottosuhte oli 34 prosenttia.

Pankkitoiminnan tulos ja avainluvut

Milj. e	1–6/2012	1–6/2011	Muutos %	4–6/2012	4–6/2011	Muutos %	2011
Korkokate							
Yrityspankki ja Baltia	98	87	13	48	44	9	180
Markets	19	31	-38	9	18	-50	58
Yhteensä	117	118	0	57	63	-9	238
Palkkiotuotot ja -kulut, netto	49	49	0	24	24	-1	97
Kaupankäynnin nettotuotot	36	17	114	16	2	890	18
Muut tuotot	10	15	-33	5	7	-38	31
Tuotot yhteensä	212	198	7	101	95	6	384
Kulut							
Henkilöstökulut	32	30	8	15	15	0	56
Ict-kulut	13	13	0	6	7	-9	26
Poistot	8	11	-30	4	5	-26	21
Muut kulut	19	16	17	9	8	9	32
Kulut yhteensä	72	70	2	35	36	-4	135
Tulos ennen saamisten arvonalentumisia	140	128	9	67	59	12	248
Saamisten arvonalentumiset	19	36	-46	11	20	-43	49
Tulos ennen veroja	121	92	31	55	40	39	199
Tulos ennen veroja käyvin arvoin	121	92	32	52	39	33	189
Luottokanta, mrd. e	13,2	12,0	10				12,4
Takauskanta, mrd. e	2,7	2,6	6				2,6
Yritysluottojen keskimarginaali, %	1,43	1,32	8				1,34
Ongelmasaamiset luotto- ja takauskannasta, %	0,27	0,40					0,41
Saamisten arvonalentumiset luotto- ja takauskannasta, %	0,12	0,24					0,33
Operatiivinen kulu-tuottosuhte, %	34	35		34	38		35
Henkilömäärä	761	700	9				748

Tulos tammi–kesäkuu

Pankkitoiminnan tulos ennen veroja oli 121 miljoonaa euroa (92). Saamisten arvonalentumiset pienenivät 19 miljoonaan euroon (36).

Luottokanta kasvoi vuoden lopusta 0,8 miljardia euroa eli 6 % ja oli kesäkuun lopussa 13,2 miljardia euroa. Yritysluottokannan keskimarginaali nousi vuoden aikana 11 korkopistettä ja tammi–kesäkuun aikana 9 korkopistettä. Euromääräisen yritysluottokannan markkinaosuus säilyi vahvana.

Takauskanta kasvoi 0,2 miljardia euroa vertailukaudesta 2,7 miljardiin euroon. Sitovien nostamattomien luottolimiittien määrä oli kesäkuun lopussa 3,3 miljardia euroa, jossa on kasvua 27 prosenttia viime vuoden kesäkuun loppuun verrattuna.

Yrityspankin ja Baltian yhteenlaskettu korkokate kasvoi 13 % vertailukaudesta luottokannan kasvun ja keskimarginaalin nousun seurauksena.

Pankkitoiminnan palkkiotuotot olivat vertailukauden tasolla. Luotonantoon liittyvät palkkiotuotot kasvoivat 3 miljoonaa euroa, mutta arvopaperivälityksen palkkiot vähenivät saman verran osakekaupankäynnin volyymin pienentymisen seurauksena.

Liiketoiminnan muiden tuottojen ja vastaavasti poistojen pienentyminen johtui huoltoleasingkannan alenemisesta.

Pankkitoiminnan kulukasvu pysyi maltillisena. Kasvu johtui pääosin henkilömäärän kasvusta viime vuoden vastaavaan ajanjaksoon verrattuna.

Tulos ennen veroja liiketoiminta-alueittain

Milj. e	1–6/2012	1–6/2011	Muutos %
Yrityspankki	81	55	49
Markets	40	38	3
Baltian pankkitoiminta	0	0	
Yhteensä	121	92	30

Yrityspankin tuloksen kasvu johtui korkokatteen ja luotonannon palkkiotuottojen kasvusta sekä arvonalentumisten puolittumisesta. Yrityspankin nettopalkkiotuotot kasvoivat 11 % vertailukaudesta.

Markets-liiketoiminta-alueen riskipositioiden hoidossa onnistuttiin ja asiakastuotot kasvoivat vertailukaudesta.

Tulos huhti–kesäkuu

Toisen vuosineljänneksen tulos oli 55 miljoonaa euroa eli 16 miljoonaa euroa suurempi kuin vertailukaudella. Tuloskehitys on jatkunut hyvänä kaikilla liiketoiminta-alueilla. Tuloksen parantuminen perustui Yrityspankin korkokatteen ja Marketsin asiakastuottojen kasvuun sekä arvonalentumisten vähenemiseen 9 miljoonalla eurolla.

Luottokanta kasvoi toisella vuosineljänneksellä 0,4 miljardia euroa.

Tulos ennen veroja liiketoiminta-alueittain

Milj. e	4–6/2012	4–6/2011	Muutos %
Yrityspankki	38	27	43
Markets	17	14	25
Baltian pankkitoiminta	-1	-1	-42
Yhteensä	55	40	39

Pankkitoiminnan riskiasema

Pankkitoiminnan keskeiset riskit ovat asiakasliiketoiminnasta syntyvä luottoriski sekä markkinariskit.

Pankkitoiminnan kokonaisvastuut kasvoivat tammi–kesäkuussa 1,3 miljardia euroa 23,8 miljardiin euroon. Luottokelpoisuudeltaan investointitaso vastuiden eli ratingluokkien 1–5 osuus kokonaisvastuista, pois lukien kotitaloudet, pysyi hyvällä tasolla ja oli 62 % (65). Luokkien

11–12 osuus oli 1,3 % (1,3). Pankkitoiminnan kokonaisvastuista yritysasiakkaiden (ml. asuntoyhteisöt) vastuut muodostivat 81 % (82). Yritysasiakkaiden vastuista investointitasolle luokiteltujen vastuiden osuus oli 59 % (61) ja kahden heikoimman ratingluokan vastuut olivat 282 miljoonaa euroa (274), eli 1,5 % (1,5).

Suuriin asiakasriskeihin luettavien yritysvastuiden määrä oli kesäkuun lopussa 3,0 miljardia euroa (4,5). Konsernin omat varat suurten asiakasriskien laskemiseksi olivat 2,3 miljardia euroa (1,6).

Yritysasiakkaiden vastuiden toimialakohtainen jakauma säilyi hyvin hajautuneena. Merkittävimmät toimialat olivat asuntojen vuokraus ja hallinta 10,7 % (10,5), kone- ja laitteollisuus 9,7 % (9,9) ja kauppa 9,3 % (9,1 %). Asuntojen vuokraus ja hallinta -toimialan vastuista 49 % ja muiden kiinteistöjen hallinta -toimialan vastuista 18 % on julkisyhteisöjen takaamia.

Pankkitoiminnassa nettoluottotappioiden ja arvonalentumisten määrä oli tammi–kesäkuussa 19 miljoonaa euroa (36) eli 0,12 % (0,24) luotto- ja takaukskannasta. Lopullisia luottotappioita kirjattiin 5 miljoonaa euroa (3) ja arvonalentumisia 23 miljoonaa euroa (41). Luottotappiopalausten ja arvonalentumisten vähennysten yhteismäärä oli 8 miljoonaa euroa (9).

Baltian liiketoiminnan vastuut olivat kesäkuun lopussa 0,4 miljardia euroa (0,3), joka oli 1,7 % (1,5) pankkitoiminnan kokonaisvastuista.

Baltian liiketoiminnan nettoluottotappiot ja arvonalentumiset olivat tammi–kesäkuussa -1 miljoonaa euroa (-1).

Pankkitoiminnan korkoriski oli tammi–kesäkuun aikana keskimäärin 7,3 miljoonaa euroa (8,7) käytettävällä 1 %-yksikön koron muutoksen mittarilla mitattuna.

Vahinkovakuutustoiminta

Tammi–kesäkuu lyhyesti

- Vahinkovakuutuksen tulos ennen veroja oli 54 miljoonaa euroa (68). Tulos ennen veroja käyvin arvoon oli 161 miljoonaa euroa (38).
- Vakuutusmaksutuotot kasvoivat 8 prosenttia (7) ja korvauskulut 7 prosenttia (8).
- Etuasiakastalouksien määrä kasvoi 23 848:lla (19 092).
- Operatiivinen yhdistetty kulusuhde oli 92,5 prosenttia (91,6).
- Sijoitusten tuotto käyvin arvoon oli 5,5 prosenttia (1,0).

Vahinkovakuutustoiminnan tulos ja avainluvut

Milj. e	1–6/2012	1–6/2011	Muutos %	4–6/2012	4–6/2011	Muutos %	1–12/2011
Vakuutusmaksutuotot	549	507	8	281	261	7	1 024
Korvauskulut	-381	-356	7	-177	-163	9	-754
Liikekulut	-127	-109	16	-63	-55	14	-223
Aineettomien poisto-oikaisu	-11	-11	0	-5	-5	0	-22
Vakuustekninen kate	30	32	-5	36	38	-7	24
Sijoitustuotot ja -kulut	52	62	-16	18	24	-23	36
Muut tuotot ja kulut	-28	-26	8	-15	-13	15	-52
Tulos ennen veroja	54	68	-20	39	49	-20	8
Tulos ennen veroja käyvin arvoon	161	38	319	38	43	-11	-39
Yhdistetty kulusuhde, %	94,5	93,7		87,3	85,3		97,7
Operatiivinen yhdistetty kulusuhde, %	92,5	91,6		85,4	83,3		89,8
Operatiivinen liikekulusuhde, %	23,1	21,5		22,3	21,1		21,8
Sijoitusten tuotto käyvin arvoon, %	5,5	1,0		0,6	0,6		-0,4
Vastuunkantokyky, %	86	86					77
Henkilömäärä	2 402	2 227	8				2 355

Tulos tammi–kesäkuu

Vakuutusmaksutuottojen kasvu jatkui vahvana ja vakuustekninen kannattavuus kehittyi odotetusti. Vakuutusmaksutuotot kasvoivat yhteensä 8 % (7). Operatiivinen vakuustekninen kate oli 41 miljoonaa euroa (43) ja operatiivinen yhdistetty kulusuhde 92,5 % (91,6). Operatiiviset tunnusluvut eivät sisällä poistoja yrityskaupan yhteydessä syntyneistä aineettomista hyödykkeistä. Yhdistetty kulusuhde edellä mainitut erät mukaan lukien oli 94,5 % (93,7).

Tulos ennen veroja laski vertailukaudesta lähinnä tuloslaskelmaan kirjattujen sijoitustoiminnan nettotuottojen supistuttua vertailukaudesta. Sijoitustoiminnan tuotot käyvin arvoon kasvoivat kuitenkin selvästi.

Vakuutusmaksutuotot

Milj. e	1–6/2012	1–6/2011	Muutos %
Henkilöasiakkaat	273	248	10
Yritysassiakkaat	253	234	8
Baltia	22	25	-10
Yhteensä	549	507	8

Vakuutusmaksutuottojen kasvu oli vahvinta henkilöasiakkaissa, joissa etuasiakastalouksien määrän kasvu on kuluvan vuoden aikana ollut ennätysellinen. Etuasiakastalouksien määrä kasvoi 23 848 taloudella (19 092). Etuasiakastalouksia oli kesäkuun lopussa 547 184, joista jo 67 % on keskittänyt myös pankkiasiointinsa OP-

Pohjola-ryhmään. Ryhmän osuuspankkien ja Helsingin OP Pankin asiakkaat käyttivät pankki- ja vakuutusasiointinista kertyviä OP-bonuksia 799 000 vakuutuslaskuun (679 000), joista 122 000 laskua (99 000) maksettiin kokonaan bonuksilla. Bonuksilla maksettujen vakuutusmaksujen määrä oli 39 miljoonaa euroa (31).

Vakuutusten myynti henkilöasiakkaalle kasvoi 20 % ja yritysasiakkaalle 6 % vertailukaudesta.

Yritysassiakkaiden vakuutusmaksutuottojen kasvu oli vahvaa. Baltiassa vakuutusmaksutuotot laskivat. Kilpailu Baltian vakuutusmarkkinoilla on kiristynyt.

Korvauskulujen kasvu jäi maksutuottojen kasvua pienemmäksi ja oli yhteensä 7 %. Uusista suurvahingoista aiheutuva korvausmeno oli vertailukauden tasolla. Tammi–kesäkuussa kirjattiin 134 uutta (114) suurta tai keski suurta vahinkoa, joiden omalla vastuulla oleva korvausmeno oli yhteensä 53 miljoonaa euroa (53). Tähän luokkaan kuuluvat yli 0,1 miljoonan euron ja eläkevastuissa yli 0,5 miljoonan euron vahingot. Aiempina tilivuosina sattuneisiin vahinkoihin varattua korvausvastuuta purkautui 16 miljoonaa euroa (17). Operatiivinen vahinkosuhde oli 69,5 % (70,1). Riskisuhde ilman korvausten välillisiä hoitokuluja oli 62,7 % (64,0).

Kasvaneen myynnin palkkiot ja henkilömäärän kasvu lisäsivät liikekuluja. Henkilöresursseja lisättiin viime vuoden aikana niin myyntiin kuin korvauspalveluunkin kasvavan asiakaskunnan palvelun parantamiseksi. Operatiivinen liikekulusuhde oli 23,1 % (21,5). Liikekulujen kasvun tasaantuminen näkyi jo tarkastelujakson loppupuolella. Kehitys tulee näkymään selvemmin vuoden jälkipuoliskolla.

Operatiivinen toimintakulusuhde sisältäen myös korvausten välilliset hoitokulut oli 29,8 % (27,6).

Operatiivinen vakuutustekninen kate ja yhdistetty kulusuhde (CR)

	1-6/2012		1-6/2011	
	Kate milj. e	CR, %	Kate milj. e	CR, %
Henkilöasiakkaat	31,6	88,4	30,8	87,6
Yritysassiakkaat	4,3	98,3	13,0	94,4
Baltia	5,0	77,6	-1,2	104,9
Yhteensä	40,9	92,5	42,6	91,6

Henkilöasiakkaiden kannattavuus oli vertailukauden tasolla. Yritysassiakkaiden kannattavuus jäi vertailukautta heikommaksi alkuvuoden epäsuotuisan vahinkokehityksen heijastuessa edelleen katteeseen. Baltiassa suotuisa vahinkokehitys paransi kannattavuutta merkittävästi.

Sijoitustoiminta

Sijoitusten tuotto käyvin arvoin oli 5,5 % (1,0). Tulokseen kirjatut sijoitusten nettotuotot olivat 52 miljoonaa euroa (62). Tulokseen kirjattiin arvonalennuksia 7 miljoonaa euroa (2). Tuotot käyvin arvoin olivat 158 miljoonaa euroa (32).

Sijoituskannan jakauma

%	30.6.2012	31.3.2012	31.12.2011
Joukkolainat ja korkorahastot	74	70	72
Vaihtoehtoiset sijoitukset	4	4	5
Osakkeet	6	11	11
Pääomasijoitukset	3	3	3
Kiinteistöt	9	8	9
Rahamarkkinat	4	3	2
Yhteensä	100	100	100

Vahinkovakuutustoiminnan sijoituskanta oli kesäkuun lopussa 3 071 miljoonaa euroa (2 863). Korkosalkun luottoluokitusjakauma oli hyvä, investointitasolle luokiteltujen sijoitusten osuus oli 89 % (91) ja 74 % sijoituksista oli vähintään A- luokitetuissa saamisissa. Korkosalkun jäljellä oleva keskimääräinen juoksuaika oli 4,8 vuotta (4,8) ja duraatio 4,0 vuotta (3,9).

Tulos huhti-kesäkuu

Vakuutusmaksutuottojen kasvu jatkui ja vakuutustekninen kannattavuus oli hyvä. Operatiivinen vakuutustekninen kate oli 41 miljoonaa euroa (44) ja operatiivinen yhdistetty kulusuhde 85,4 % (83,3). Yhdistetty kulusuhde sisältäen poistot yrityskaupan yhteydessä syntyneistä aineettomista hyödykkeistä oli 87,3 % (85,3).

Vakuutusmaksutuotot

Milj. e	4-6/2012	4-6/2011	Muutos %
Henkilöasiakkaat	142	131	9
Yritysassiakkaat	128	118	8
Baltia	11	12	-13
Yhteensä	281	261	7

Vakuutusmaksutuotot kasvoivat yhteensä 7 % (6 %). Henkilö- ja yritysasiakkaissa tuottojen kasvu jatkui vahvana. Etuasiakastalouksien määrä kasvoi 9 424 taloudella (7 637). Baltiassa tuottojen lasku jatkui.

Vakuutusten myynti henkilöasiakkaille kasvoi huhti-kesäkuussa 13 %. Myynti yritysasiakkaille jäi 22 % vertailukautta pienemmäksi. Vertailuvuonna myynti vahvistui toisella neljänneksellä kampanjoiden tukemana.

Korvauskulut kasvoivat 9 %. Vahinkomäärän kasvu erityisesti henkilöasiakkaissa heijastui korvauskuluihin. Uusia suurvahinkoja oli vertailukautta enemmän. Huhti-kesäkuussa kirjattiin 64 uutta (61) suurta tai keskiuurta vahinkoa, joiden omalla vastuulla oleva korvausmeno oli yhteensä 24 miljoonaa euroa (20). Tähän luokkaan kuuluvat yli 0,1 miljoonan euron ja eläkevastuissa yli 0,5 miljoonan euron vahingot. Aiempina tilivuosina sattuneisiin vahinkoihin varattua korvausvastuuta purkautui 13 miljoonaa euroa (3). Operatiivinen vahinkosuhde oli 63,0 % (62,2). Riskisuhde ilman korvausten välillisiä hoitokuluja oli 56,3 % (56,1).

Liikekulujen kasvu tasaantui vuoden toisella neljänneksellä. Operatiivinen liikekulusuhde oli 22,3 % (21,1). Operatiivinen toimintakulusuhde sisältäen myös korvausten välilliset hoitokulut oli 29,1 % (27,1).

Operatiivinen vakuutustekninen kate ja yhdistetty kulusuhde (CR)

	4-6/2012		4-6/2011	
	Kate milj. e	CR, %	Kate milj. e	CR, %
Henkilöasiakkaat	18,5	87,0	25,9	80,2
Yritysassiakkaat	19,4	84,8	17,6	85,1
Baltia	3,1	70,6	0,2	98,4
Yhteensä	41,1	85,4	43,7	83,3

Korvauskulujen voimakas kasvu heikensi henkilöasiakkaiden kannattavuutta. Yritysassiakkaissa vahinkokehitys normalisoitui ja kannattavuus oli hyvä. Baltiassa kannattavuus oli erittäin hyvä suotuisan vahinkokehityksen takia.

Sijoitustoiminta

Sijoitusten tuotto käyvin arvoin oli 0,6 % (0,6). Tulokseen kirjatut sijoitusten nettotuotot olivat 18 miljoonaa euroa (24). Tulokseen kirjattiin arvonalennuksia 5 miljoonaa euroa (1). Tuotot käyvin arvoin olivat 17 miljoonaa euroa (17). Toisella vuosineljänneksellä osakeriskiä pienennettiin.

Vahinkovakuutustoiminnan riskiasema

Vahinkovakuutustoiminnan keskeiset riskit ovat vahinkokehitykseen liittyvät vakuutustekniset riskit ja vastuuvelan katteena olevien sijoitussalkkujen markkinariskit.

Vahinkovakuutustoiminnan vakavaraisuuspääoma oli kesäkuun lopussa 917 miljoonaa euroa (787). Vakavaraisuuspääoma suhteessa vakuutusmaksutuottoihin (vastuunkantokyky) oli 86 % (77). Tasoitusmäärä pieneni 331 miljoonaan euroon (353).

Varainhoito

Tammi–kesäkuu lyhyesti

- Varainhoidon tulos ennen veroja oli 12 miljoonaa euroa (13).
- Hallinnoitavat asiakasvarat olivat vuodenvaihteen tasolla eli 31,1 miljardia euroa (31,3).
- Sijoitustoiminnan menestys oli alkuvuonna hyvää.

Varainhoidon tulos ja avainluvut

Milj. e	1–6/2012	1–6/2011	Muutos %	4–6/2012	4–6/2011	Muutos %	2011
Nettopalkkiotuotot	24	25	-4	12	13	-5	50
Muut tuotot	2	2	14	1	1	8	6
Tuotot yhteensä	27	27	-3	14	14	-4	56
Henkilöstökulut	9	9	2	5	4	4	18
Muut kulut	7	6	5	3	3	2	13
Kulut yhteensä	16	15	3	8	8	3	31
Osuus osakkuusyrityksen tuloksesta	0	1	-64	0	1		2
Tulos ennen veroja	12	13	-15	6	7	-19	27
Tulos ennen veroja käyvin arvoin	12	13	-15	6	7	-19	27
Hallinnoitavat asiakasvarat mrd. e	31,1	33,9	-8	31,1	33,9	-8	31,3
Operatiivinen kulu-tuottosuhte, %	53	49		53	48		49
Henkilömäärä	158	149	6				149

Tulos tammi–kesäkuu

Varainhoidon tammi–kesäkuun tulos oli 12 miljoonaa euroa (13). Operatiivinen kulu-tuottosuhte oli 53 % (49). Alkuvuoden hyvän sijoitustoiminnan menestyksen ansiosta tulokseen sisältyvät tuottooperusteiset palkkiot nousivat 1,2 miljoonaan euroon (0,8). Tulos sisältää osuuden osakkuusyhtiö Access Capital Partners Group SA:n nettotuloksesta.

Hallinnoitavat varat olivat vuodenvaihteen tasolla ja olivat 31,1 miljardia euroa. Instituutio- ja private-asiakkaiden

hallinnoitavat varat kasvoivat vuodenvaihteesta, mutta OP-rahastojen hallinnoitavat varat laskivat.

Tulos huhti–kesäkuu

Varainhoidon huhti–kesäkuun tulos oli 6 miljoonaa euroa (7). Operatiivinen kulu-tuottosuhte oli 53 % (48). Toisella neljänneksellä tulokseen sisältyi tuottooperusteisia palkkioita 1,2 miljoonaa euroa (0,8).

Hallinnoitavat varat laskivat toisella neljänneksellä 0,9 miljardia euroa 31,1 miljardiin euroon.

Hallinnoitavat asiakasvarat

Mrd. e	30.6.2012	31.3.2012	31.12.2011
Instituutioasiakkaat	18,8	19,2	18,5
OP-rahastot	9,0	9,7	9,9
Private	3,2	3,1	2,8
Yhteensä	31,1	32,0	31,3

Hallinnoitavien asiakasvarojen jakauma

%	30.6.2012	31.3.2012	31.12.2011
Rahamarkkinasijoitukset	18	17	17
Joukkovelkakirjalainat	39	39	39
Osakkeet	23	25	26
Muut	20	18	19
Yhteensä	100	100	100

Konsernitoiminnot

Tammi–kesäkuu lyhyesti

- Tulos ennen veroja oli 16 miljoonaa euroa (24).
- Tulosta heikensivät saamistodistusten myyntitappiot.
- Tulos ennen veroja käyvin arvoihin parani 119 miljoonaa euroa vertailukaudesta ja oli 141 miljoonaa euroa (22).
- Maksuvalmius ja rahoituksen saatavuus säilyivät hyvällä tasolla.

Konsernitoimintojen tulos ja avainluvut

Milj. e	1–6/2012	1–6/2011	Muutos %	4–6/2012	4–6/2011	Muutos %	2011
Korkokate	22	22	1	9	9	-1	35
Kaupankäynnin nettotuotot	6	-1		-1	2		3
Sijoitustoiminnan nettotuotot	-2	13		-7	1		18
Muut tuotot	9	5	79	6	3	140	11
Tuotot yhteensä	35	39	-10	7	14	-50	67
Henkilöstökulut	7	7	7	4	3	13	13
Muut kulut	10	8	16	5	4	12	18
Kulut yhteensä	17	15	12	8	7	12	31
Tulos ennen saamisten arvonalentumisia	18	24	-24	-1	7		36
Saamisten arvonalentumiset	2	0		0	0	479	11
Tulos ennen veroja	16	24	-32	-1	7		24
Tulos ennen veroja käyvin arvoihin	141	22	529	1	4	-88	-98
Likviditeettireservi mrd. e	14,7						15,0
Saamiset ja velat OP-Pohjola-ryhmän yhteisöille nettoasema, mrd. e	2,0	2,8	-30				1,7
Keskuspankkitoiminnan tulos, milj.e	4	7	-34	2	3		13
Henkilömäärä	131	132	-1				129

Tulos tammi–kesäkuu

Tulos ennen veroja oli 16 miljoonaa euroa eli 8 miljoonaa euroa pienempi kuin vertailukaudella. Sijoitustoiminnan nettotuottoja alensivat 5 miljoonan euron myyntitappiot saamistodistuksista. Vertailukaudella myyntivoitot olivat 7 miljoonaa euroa. Osinkotuotot olivat 3 miljoonaa euroa (6). Joukkovelkakirjalainoista kirjattiin arvonalentumisia 2 miljoonaa euroa (0).

Pohjolan rahoituksen saatavuus on säilynyt hyvänä. Pitkäaikaista varainhankintaa lisättiin laskemalla maaliskuussa kansainvälisillä pääomamarkkinoilla liikkeeseen yksi 750 miljoonan euron senior-emissio, jonka maturiteetti on viisi vuotta. Lisäksi OP-Pohjola-ryhmään kuuluva OP-Asuntoluottopankki Oyj laski toukokuussa liikkeeseen 1,25 miljardin euron kiinteistövakuudellisen joukkovelkakirjalainan, jonka maturiteetti on niin ikään viisi vuotta.

Senior-ehtoisen tukkuvarainhankinnan velkakirjojen keskimarginaali oli kesäkuun lopussa 32 korkopistettä (27). Varainhankinnan keskimääräiset kustannukset nousevat, kun erääntyvää pitkäaikaista rahoitusta uusitaan aiempaa korkeammalla marginaalitasolla.

Tulos ennen veroja käyvin arvoihin oli 141 miljoonaa euroa eli 119 miljoonaa euroa suurempi kuin vertailukaudella. Euroopan keskuspankin rahoitusoperaatioiden myötä kasvanut likviditeetti rauhoitti markkinoita ja kavensi luottoriskimarginaaleja.

Tulos huhti–kesäkuu

Saamistodistusten myyntitappiot pienensivät toisen vuosineljänneksen tulosta. Tulos ennen veroja oli 1 miljoona euroa negatiivinen eli 8 miljoonaa euroa vertailukautta heikompi.

Tulos ennen veroja käyvin arvoihin oli 4 miljoonaa euroa vertailukautta pienempi.

Konsernitoimintojen riskiasema

Konsernitoimintojen keskeiset riskit ovat likviditeettireservin luotto- ja markkinariskit sekä likviditeettiriskit.

Konsernitoimintojen vastuut olivat yhteensä 20,4 miljardia euroa (20,1) ja ne muodostuivat OP-Pohjola-ryhmän maksuvalmiuden turvaamiseksi pidettävistä saamistodistuksista, talletuksista keskuspankkiin sekä saamisista osuuspankeilta.

Konsernitoimintojen korkoriski oli tammi–kesäkuun aikana keskimäärin 10,9 miljoonaa euroa (13,8) käytettävällä 1 %-yksikön koronmuutoksen mittarilla mitattuna.

Basel III:n myötä muuttuva likviditeettiriskisäätely tulee edellyttämään pankeilta nykyistä enemmän pitkäaikaista rahoitusta, jonka seurauksena varainhankinnan kustannukset nousevat.

Henkilöstö ja palkitseminen

Konsernin palveluksessa oli kesäkuun lopussa 3 451 henkilöä eli 71 henkilöä enemmän kuin vuoden 2011 lopussa ja 244 henkilöä enemmän kuin vuotta aikaisemmin.

Henkilöstön lukumäärät

	30.6.2012	31.12.2011
Pankkitoiminta	761	748
Vahinkovakuutus	2 402	2 355
Varainhoito	158	149
Konsernitoiminnot	131	129
Yhteensä	3 451	3 380

Konsernin henkilöstöstä ulkomailla työskenteli yhteensä 383 henkilöä (360).

OP-Pohjola-ryhmän ja Pohjolan muuttuva palkitseminen jakautuu lyhyen aikavälin yrityskohtaiseen palkitsemiseen sekä ryhmätasoiseen pitkän aikavälin palkitsemiseen. Tarkemmat tiedot palkitsemisesta on kerrottu vuoden 2011 tilinpäätöksen liitetiedoissa.

Pohjolan tytäryhtiöissä Pohjola Varainhoito Oy:ssä ja Pohjola Corporate Finance Oy:ssä on ollut voimassa osakasjärjestely, jossa yhtiön avainhenkilöt omistivat osan kyseisen yhtiön osakkeista. Nämä omistukseen perustuvat palkitsemisjärjestelmät on päätetty lopettaa Pohjola Pankki Oyj:n hallituksen päätöksellä 9.2.2012.

Osakkeet ja osakkeenomistajat

Pohjolan NASDAQ OMX Helsingissä noteerattavien A-osakkeiden ja noteeraamattomien K-osakkeiden kokonaismäärissä tapahtui katsauskaudella muutos.

Osuuspankkien omistamia Pohjola Pankki Oyj:n K-sarjan osakkeita muunnettiin A-sarjan osakkeiksi 773 028 kappaletta. Muutokset merkitsivät kaupparekisteriin 10.4.2012 ja kaupankäynti muunnetuilla A-sarjan osakkeilla alkoi pörssissä 11.4.2012. K-sarjan osakkeiden lukumäärä aleni 68 381 645 kappaleesta 67 608 617 kappaleeseen, ja NASDAQ OMX Helsingissä noteerattavien A-sarjan osakkeiden lukumäärä kasvoi vastaavasti 251 169 770 kappaleesta 251 942 798 kappaleeseen. Muunnot eivät vaikuta osakkeiden kokonaismäärään, joka on 319 551 415 kappaletta. Yhtiön osakkeiden tuottama äänimäärä on muunnon jälkeen yhteensä 589 985 883.

Kesäkuun 2012 lopussa Pohjola Pankki Oyj:n hallussa oli yhteensä 300 kappaletta (0) yhtiön omia A-osakkeita. Osakkeet olivat Pohjola Pankki Oyj:n hallussa tilapäisesti asiakaskaupankäyntiin liittyvän osakelainauksen johdosta. Osakkeiden osuus kaikista osakkeista oli 0,00 % ja kokonaäänimäärästä 0,00 %. Osakkeet ovat siirtyneet pois Pohjola Pankki Oyj:n hallinnasta 5.7.2012 katsauskauden päättymisen jälkeen.

Osakkeiden lukumäärät

Osakesarja 30.6.2012	Osakkeiden lukumäärä	Osuus kaikista osakkeista	Osuus äänistä
Pohjola A (POH1S)	251 942 798	78,84 %	42,70 %
Pohjola K (POHKS)	67 608 617	21,16 %	57,30 %
Yhteensä	319 551 415	100,00 %	100,00 %

Pohjolan A-osakkeen kurssi katsauskauden viimeisenä kaupankäyntipäivänä 29.6.2012 oli 9,19 euroa (7,51). Vuoden 2012 tammi-kesäkuun aikana kurssi on ollut korkeimmillaan 9,19 euroa (29.6.2012) ja alimmillaan 7,34 euroa (9.1.2012). Osinkona vuodelta 2011 maksettiin 0,41 euroa A-sarjan osakkeelle ja 0,38 euroa K-sarjan osakkeelle.

Pohjolan markkina-arvo oli kesäkuun 2012 lopussa 2 937 miljoonaa euroa (2 400). Markkina-arvon laskennassa K-osakkeet on arvostettu A-osakkeen kurssilla.

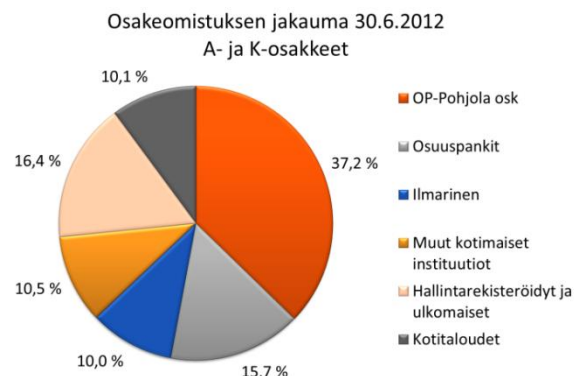
A-osakkeiden euromääräinen osakevaihto tammi-kesäkuussa 2012 oli 649 miljoonaa euroa, kun se vuoden 2011 tammi-kesäkuussa oli 865 miljoonaa euroa. Kappalemääräinen osakevaihto tammi-kesäkuussa 2012 oli 77 miljoonaa osaketta (90).

Osakkeenomistajien lukumäärä

	30.6.2012	31.12.2011	Muutos (kpl)
A-sarja	33 358	33 956	-598
K-sarja	111	114	-3
Yhteensä*	33 363	33 962	-599

*A- ja K-osakkeenomistajien yhteenlaskettu lukumäärä poikkeaa A- ja K-osakkeenomistajien yhteenlasketusta kokonaismäärästä, koska osa K-osakkeiden omistajista omistaa myös A-osakkeita.

Pohjolan osakkeenomistajien lukumäärä 30.6.2012 oli 33 363. Osakkeenomistajista 95,2 % oli yksityishenkilöitä. Hallintarekisteröityjen osakkeiden lukumäärä 30.6.2012 oli 49,1 miljoonaa osaketta ja se laski alkuvuoden aikana 1,7 miljoonalla osakkeella vuodenvaihteeseen nähden. Hallintarekisteröityjen osakkeiden osuus A-osakkeista 30.6.2012 oli 19,5 % (20,2).



Suurimmat yksittäiset osakkeenomistajat

30.6.2012	Osuus kaikista osakkeista, %	Osuus A- osakkeista, %	Osuus äänistä, %
1. OP-Pohjola osk	37,24	23,16	61,28
2. Keskinäinen Eläkevakuutusyhtiö Ilmarinen	10,00	12,68	5,42
3. Oulun Osuuspankki	1,37	1,10	1,82
4. OP-Eläkekassa	1,08	1,37	0,59
5. Valtion Eläkerahasto	0,82	1,04	0,44
6. Keskinäinen Työeläkevakuutus- yhtiö Varma	0,80	1,02	0,44
7. OP-Eläkesäätiö	0,73	0,92	0,39
8. Turun Seudun Osuuspankki	0,57	0,71	0,33
9. Tampereen Seudun Osuuspankki	0,51	0,60	0,34
10. Suur-Savon Osuuspankki	0,47	0,54	0,37
Hallintarekisteröidyt osakkeet yhteensä	15,36	19,48	8,32
Muut	31,05	37,37	20,26
Yhteensä	100,00	100,00	100,00

Vuoden 2012 tammi-kesäkuussa Pohjolan A-osakkeiden euromääräisestä kaupankäynnistä 74,3 % tehtiin NASDAQ OMX:ssä. Vuoden 2012 alkupuoliskolla noin neljäsosa kaupankäynnistä tapahtui monenkeskisillä markkinapaikoilla (MTF, multilateral trading facility).

Osakkeiden markkinapaikat

Markkinapaikka	Osuus euromääräisestä kaupankäynnistä tammi- kesäkuussa 2012, %
NASDAQ OMX	74,27
Chi-X	17,69
BATS	4,32
Turquoise	3,07
Burgundy	0,65
EuroNext Arca	0,01

Lähde: NASDAQ OMX Helsinki

Katsauskauden jälkeiset tapahtumat

Pohjola-konserni alentaa vahinkovakuutuksen eläkevastuiden diskonttokorkoa 0,3 prosenttiyksikköä 3,3 prosentista 3,0 prosenttiin matalan korkotason seurauksena. Tämä ei-kassavirtaperusteinen laskuperustemuutos heikentää konsernin tulosta noin 50 miljoonalla eurolla kolmannelle vuosineljänneksellä.

Loppuvuoden 2012 näkymät

Pankkitoiminnassa luottokannan kasvun odotetaan jatkuvan loppuvuonna. Koko vuoden luottokannan kasvun arvioidaan muodostuvan vähintään samantasoisesti kuin vuonna 2011, jolloin se oli 9 prosenttia. Yritysluottokannan keskimarginaalin odotetaan pysyvän vähintään nykyisellä tasolla. Yritysten toimintaympäristö pysyy haastavana. Pankkitoiminnan vuoden 2012 tuloskehityksen suurimmat epävarmuustekijät liittyvät luottosalkun tulevien arvonalennusten määrään.

Vakuutusmaksutuottojen kasvun arvioidaan olevan markkinoita nopeampaa. Vahinkovakuutuksen operatiivisen yhdistetyn kulusuhteen koko vuodelta arvioidaan olevan vaihteluvälissä 89–94 prosenttia, mikäli suurvahinkoja ei tule merkittävästi enemmän kuin vuonna 2011. Sijoitustoiminnan tuotot riippuvat pitkälti sijoitusmarkkinoiden kehityksestä. Vahinkovakuutuksen vuoden 2012 tuloskehityksen merkittävimmät epävarmuustekijät ovat sijoitusmarkkinoiden kehitys ja suurvahinkojen vaikutus korvausmenoon.

Varainhoidon vuoden 2012 tuloskehityksen suurimmat epävarmuustekijät ovat sijoitustoiminnan menestykseen sidottujen palkkioiden toteutuminen sekä hallinnoitavien asiakasvarojen määrä.

Konsernitoimintojen tulokseen keskeisimmin vaikuttavat tekijät ovat likviditeettireservistä syntyvä korkokate, saamistodistuksista realisoituvat myyntivoitot ja -tappiot sekä saamistodistuksiin mahdollisesti tehtävät tulosvaikutteiset arvonalennukset.

Konsernin tuloksen ennen veroja odotetaan vuonna 2012 olevan selvästi suurempi kuin vuonna 2011. Tulosarvio sisältää katsauskauden jälkeen päätetyn diskonttokoron alentamisen tulosvaikutuksen.

Pohjola-konsernin vakavaraisuuteen vaikuttaa merkittävästi vakuutusyhtiösijoitusten käsittely vakavaraisuuslaskennassa. Tätä koskevan uudistuvan ns. CRD IV -direktiivin perustuvan sääntelyn arvioidaan täsmentyvän vuoden 2012 aikana.

Suhdannäkymiin ja yleiseen toimintaympäristöön liittyvä epävarmuus on edelleen suuri. Merkittävän riskin näkymiin muodostaa julkisen talouden kriisiytyminen eräissä euromaissa. Kriisi voi seurannaisvaikutuksineen vaikuttaa olennaisesti koko finanssitoimialan toimintaedellytyksiin.

Kaikki tässä katsauksessa esitetyt arviot perustuvat tämänhetkiseen näkemykseen toimintaympäristön, konsernin ja sen eri toimintojen kehityksestä, ja todelliset tulokset voivat olla merkittävästikin erilaiset.

Pohjola-konsernin tuloslaskelma

Milj. e	Liite	4-6/ 2012	4-6/ 2011	1-6/ 2012	1-6/ 2011
Korkokate	3	65	72	139	140
Saamisten arvonalentumiset	4	12	20	21	35
Korkokate arvonalentumisten jälkeen		53	52	117	105
Vahinkovakuutustoiminnan nettotuotot	5	130	126	231	219
Palkkiotuotot ja -kulut, netto	6	40	40	82	80
Kaupankäynnin nettotuotot	7	15	5	45	19
Sijoitustoiminnan nettotuotot	8	-7	2	-2	14
Liiketoiminnan muut tuotot	9	10	10	19	21
Nettotuotot yhteensä		241	234	492	457
Henkilöstökulut		58	55	120	110
Ict-kulut		21	20	43	39
Poistot		13	14	25	28
Muut kulut		51	43	102	84
Kulut yhteensä		143	132	290	261
Osuus osakkuusyritysten tuloksesta		0	1	0	1
Tulos ennen veroja		99	103	203	198
Tuloverot		24	28	47	50
Tilikauden tulos		76	75	155	148
Emoyhtiön omistajien osuus kauden tuloksesta		76	75	155	148
Yhteensä		76	75	155	148
Tulos/osake (EPS), e					
A-osake		0,24	0,24	0,49	0,47
K-osake		0,21	0,21	0,46	0,44

Pohjola-konsernin laaja tuloslaskelma

Milj. e	4-6/ 2012	4-6/ 2011	1-6/ 2012	1-6/ 2011
Tilikauden tulos	76	75	155	148
Käyvän arvon rahaston muutos				
Käypään arvoon arvostamisesta	-8	-18	220	-26
Rahavirran suojauksesta	6	8	11	-6
Etuuspohjaisista järjestelyistä johtuvat vakuutusmatemaattiset voitot/(tappiot)	-1	-3	2	-3
Muuntoerot	0	0	0	0
Tuloverot				
Käypään arvoon arvostamisesta	-2	-5	54	-7
Rahavirran suojauksesta	1	2	3	-2
Etuuspohjaisista järjestelyistä johtuvista vakuutusmatemaattisista voitoista/(tappioista)	0	-1	1	-1
Tilikauden laaja tulos	73	64	332	122
Emoyhtiön omistajien osuus kauden laajasta tuloksesta	73	64	332	122
Yhteensä	73	64	332	122

Pohjola-konsernin tase

Milj. e	Liite	30.6.2012	31.12.2011
Käteiset varat		4 792	4 247
Saamiset luottolaitoksilta		8 447	7 367
Käypään arvoon tulosvaikutteisesti kirjattavat rahoitusvarat			
Kaupankäynnin rahoitusvarat		212	170
Alkuperäisen kirjaamisen yhteydessä käypään arvoon tulosvaikutteisesti kirjattaviksi luokitellut rahoitusvarat		9	13
Johdannaissopimukset		4 035	3 326
Saamiset asiakkailta		13 504	12 701
Vahinkovakuutustoiminnan varat	12	3 616	3 256
Sijoitusomaisuus		6 413	7 341
Sijoitukset osakkuusyrityksissä		28	27
Aineettomat hyödykkeet	13	920	920
Aineelliset hyödykkeet		78	82
Muut varat		1 707	1 572
Verosaamiset		55	87
Varat yhteensä		43 818	41 111
Velat luottolaitoksille		6 206	5 935
Käypään arvoon tulosvaikutteisesti kirjattavat rahoitusvelat			
Kaupankäynnin rahoitusvelat		13	1
Johdannaissopimukset		4 187	3 460
Velat asiakkaille		8 913	8 025
Vahinkovakuutustoiminnan velat	14	2 810	2 508
Yleiseen liikkeeseen lasketut velkakirjat	15	14 735	15 179
Varaukset ja muut velat		2 436	2 235
Verovelat		450	411
Velat, joilla on huonompi etuoikeus		1 560	1 050
Velat yhteensä		41 309	38 804
Oma pääoma			
Emoyhtiön omistajien osuus			
Osakepääoma		428	428
Käyvän arvon rahasto	16	26	-149
Muut rahastot		1 093	1 093
Kertyneet voittovarot		962	934
Oma pääoma yhteensä		2 508	2 306
Velat ja oma pääoma yhteensä		43 818	41 111

Pohjola-konsernin oman pääoman muutoslaskelma

Milj. e	Käyvän arvon rahasto					Oma pääoma yhteensä
	Osake- pääoma	Käypään arvoon arvosta- misesta	Rahavirran suojauk- sesta	Muut rahastot	Kertyneet voittovarot	
Oma pääoma 1.1.2011	428	-6	-6	1 093	851	2 359
Tilikauden laaja tulos		-19	-5	0	146	122
Voitonjako					-126	-126
A-osakkeelle 0,40 eur/osake					-100	-100
K-osakkeelle 0,37 eur/osake					-25	-25
Omana pääomana suoritettavat osakeperusteiset maksut					0	0
Muut					0	0
Oma pääoma 30.6.2011	428	-25	-11	1 093	871	2 356

Milj. e	Käyvän arvon rahasto					Oma pääoma yhteensä
	Osake- pääoma	Käypään arvoon arvosta- misesta	Rahavirran suojauk- sesta	Muut rahastot	Kertyneet voittovarot	
Oma pääoma 1.1.2012	428	-159	10	1 093	934	2 306
Tilikauden laaja tulos		166	8	0	157	332
Voitonjako					-129	-129
A-osakkeelle 0,41 eur/osake					-103	-103
K-osakkeelle 0,38 eur/osake					-26	-26
Omana pääomana suoritettavat osakeperusteiset maksut					0	0
Muut					0	0
Oma pääoma 30.6.2012	428	8	18	1 093	962	2 508

Pohjola-konsernin rahavirtalaskelma

Milj. e	1-6/ 2012	1-6/ 2011
Liiketoiminnan rahavirta		
Tilikauden tulos	155	148
Tilikauden tulokseen tehdyt oikaisut	251	257
Liiketoiminnan varojen lisäys (-) tai vähennys (+)	-1 273	-1 139
Saamiset luottolaitoksilta	-1 065	292
Käypään arvoon tulosvaikutteisesti kirjattavat rahoitusvarat	184	-204
Johdannaissopimukset	3	-15
Saamiset asiakkailta	-815	86
Vahinkovakuutustoiminnan varat	-547	-223
Sijoitusomaisuus	1 098	-917
Muut varat	-131	-157
Liiketoiminnan velkojen lisäys (+) tai vähennys (-)	1 487	3 399
Velat luottolaitoksille	256	1 012
Käypään arvoon tulosvaikutteisesti kirjattavat rahoitusvelat	12	24
Johdannaissopimukset	-2	32
Velat asiakkaille	888	1 949
Vahinkovakuutustoiminnan velat	136	90
Varaukset ja muut velat	199	292
Maksetut tuloverot	-36	-61
Saadut osingot	25	32
A. Liiketoiminnan rahavirta yhteensä	609	2 635
Investointien rahavirta		
Eräpäivään asti pidettävien rahavarojen vähennykset	227	74
Tytär- ja osakkuusyritysten hankinnat hankintahetken rahavaroilla vähennettynä	-1	-3
Investoinnit aineellisiin ja aineettomiin hyödykkeisiin	-23	-16
Aineellisten ja aineettomien hyödykkeiden luovutukset		0
B. Investointien rahavirta yhteensä	202	55
Rahoituksen rahavirta		
Velat, joilla on huonompi etuoikeus, lisäykset	502	0
Velat, joilla on huonompi etuoikeus, vähennykset	-3	-156
Yleiseen liikkeeseen lasketut velkakirjat, lisäykset	13 543	19 959
Yleiseen liikkeeseen lasketut velkakirjat, vähennykset	-14 162	-20 296
Maksetut osingot	-129	-126
Muut oman pääoman erien vähennykset	0	
C. Rahoituksen rahavirta yhteensä	-249	-619
Rahavarojen nettomuutos (A+B+C)	562	2 071
Rahavarat tilikauden alussa	4 612	1 758
Rahavarat tilikauden lopussa	5 174	3 829
Rahavarat		
Käteiset varat*	4 799	3 341
Vaadittaessa maksettavat saamiset luottolaitoksilta	374	488
Yhteensä	5 174	3 829

* Josta vahinkovakuutustoiminnan käteisiä varoja 7 miljoonaa euroa (10).

Segmenttikohtaiset tiedot

Tulos huhti–kesäkuu 2012, milj. e	Pankki- toiminta	Vahinko- vakuutus	Varain- hoito	Konserni- toiminnot	Elimi- noinnit	Konserni yhteensä
Korkokate						
Yrityspankki ja Baltia	48					48
Markets	9					9
Muut toiminnot		-3	1	9	1	8
Yhteensä	57	-3	1	9	1	65
Palkkiotuotot ja -kulut, netto	24	6	12	-1	-1	40
Kaupankäynnin nettotuotot	16	0	0	-1	0	15
Sijoitustoiminnan nettotuotot		0		-7		-7
Vahinkovakuutustoiminnan nettotuotot						
Vakuutustoiminnasta		123				123
Sijoitustoiminnasta		18			0	18
Muista eristä		-11				-11
Yhteensä	5	130	0	7	-2	130
Liiketoiminnan muut tuotot	5	-1	0	7	-2	10
Tuotot yhteensä	101	133	14	7	-2	253
Henkilöstökulut	15	35	5	4		58
Ict-kulut	6	12	1	1	0	21
Poistot yrityskauppojen yhteydessä syntyneistä aineettomista hyödykkeistä		5	1			6
Muut poistot ja arvonalentumiset	4	2	0	0		7
Muut kulut	9	39	2	3	-2	51
Kulut yhteensä	35	94	8	8	-2	143
Tulos ennen saamisten arvonalentumisia	67	39	6	-1	0	110
Saamisten arvonalentumiset	11			0		12
Osuus osakkuusyritysten tuloksesta		0	0		0	0
Tulos ennen veroja	55	39	6	-1	0	99
Käyvän arvon rahaston muutos	-3	-2	0	2	0	-2
Etuuspohjaisista järjestelyistä johtuvat vakuutusmatemaattiset voitot/(tappiot)	-1			0		-1
Laaja tulos ennen veroja	52	38	6	0	0	96

Tulos huhti–kesäkuu 2011, milj. e	Pankki- toiminta	Vahinko- vakuutus	Varain- hoito	Konserni- toiminnot	Elimi- noinnit	Konserni yhteensä
Korkokate						
Yrityspankki ja Baltia	44					44
Markets	18					18
Muut toiminnot		0	1	9	1	9
Yhteensä	63	0	1	9	1	72
Palkkiotuotot ja -kulut, netto	24	5	13	-1	-1	40
Kaupankäynnin nettotuotot	2		0	2	1	5
Sijoitustoiminnan nettotuotot	1		0	1		2
Vahinkovakuutustoiminnan nettotuotot						
Vakuutustoiminnasta		115				115
Sijoitustoiminnasta		24			-1	23
Muista eristä		-12				-12
Yhteensä	6	127	1	3	-1	126
Liiketoiminnan muut tuotot	6	1	1	3	-1	10
Tuotot yhteensä	95	132	14	14	-2	254
Henkilöstökulut	15	32	4	3		55
Ict-kulut	7	11	1	2	0	20
Poistot yrityskauppojen yhteydessä syntyneistä aineettomista hyödykkeistä		5	1			6
Muut poistot ja arvonalentumiset	5	2	0	0		8
Muut kulut	8	32	2	2	-2	43
Kulut yhteensä	36	83	8	7	-2	132
Tulos ennen saamisten arvonalentumisia	59	49	6	7	0	122
Saamisten arvonalentumiset	20			0		20
Osuus osakkuusyritysten tuloksesta		0	1		0	1
Tulos ennen veroja	40	49	7	7	0	103
Käyvän arvon rahaston muutos	-1	-7	0	-3	0	-11
Etuuspohjaisista järjestelyistä johtuvat vakuutusmatemaattiset voitot/(tappiot)	-3			-1		-3
Laaja tulos ennen veroja	36	43	7	4	0	89

Tulos tammi-kesä 2012, milj. e	Pankki- toiminta	Vahinko- vakuutus	Varain- hoito	Konserni- toiminnot	Elimi- noinnit	Konserni yhteensä
Korkokate						
Yrityspankki ja Baltia	98					98
Markets	19					19
Muut toiminnot		-3	1	22	1	22
Yhteensä	117	-3	1	22	1	139
Palkkiotuotot ja -kulut, netto	49	11	24	-1	-2	82
Kaupankäynnin nettotuotot	36	0	0	6	3	45
Sijoitustoiminnan nettotuotot	0		0	-2		-2
Vahinkovakuutustoiminnan nettotuotot						
Vakuutustoiminnasta		205				205
Sijoitustoiminnasta		52			-3	49
Muista eristä		-23				-23
Yhteensä		234			-3	231
Liiketoiminnan muut tuotot	10	1	1	11	-3	19
Tuotot yhteensä	212	243	27	35	-4	513
Henkilöstökulut	32	72	9	7		120
Ict-kulut	13	25	1	3	0	43
Poistot yrityskauppojen yhteydessä syntyneistä aineettomista hyödykkeistä		11	1			12
Muut poistot ja arvonalentumiset	8	5	1	1		14
Muut kulut	19	77	4	6	-4	102
Kulut yhteensä	72	189	16	17	-4	290
Tulos ennen saamisten arvonalentumisia	140	54	11	18	0	223
Saamisten arvonalentumiset	19			2		21
Osuus osakkuusyritysten tuloksesta		0	0		0	0
Tulos ennen veroja	121	54	12	16	0	203
Käyvän arvon rahaston muutokset	0	106	0	125	0	231
Etuuspohjaisista järjestelyistä johtuvat vakuutusmatemaattiset voitot/(tappiot)	2			0		2
Laaja tulos ennen veroja	122	161	12	141	0	436

Tulos tammi-kesäkuu 2011, milj. e	Pankki- toiminta	Vahinko- vakuutus	Varain- hoito	Konserni- toiminnot	Elimi- noinnit	Konserni yhteensä
Korkokate						
Yrityspankki ja Baltia	87					87
Markets	31					31
Muut toiminnot		-1	1	22	1	23
Yhteensä	118	-1	1	22	1	140
Palkkiotuotot ja -kulut, netto	49	9	25	-1	-2	80
Kaupankäynnin nettotuotot	17		0	-1	2	19
Sijoitustoiminnan nettotuotot	1		0	13		14
Vahinkovakuutustoiminnan nettotuotot						
Vakuutustoiminnasta		183				183
Sijoitustoiminnasta		62			-2	60
Muista eristä		-23				-23
Yhteensä		221			-2	219
Liiketoiminnan muut tuotot	13	3	1	7	-3	21
Tuotot yhteensä	198	232	27	39	-4	493
Henkilöstökulut	30	65	9	7		110
Ict-kulut	13	22	1	3	0	39
Poistot yrityskauppojen yhteydessä syntyneistä aineettomista hyödykkeistä		11	1			12
Muut poistot ja arvonalentumiset	11	4	1	1		16
Muut kulut	16	63	4	5	-3	84
Kulut yhteensä	70	164	15	15	-4	261
Tulos ennen saamisten arvonalentumisia	128	68	12	24	0	232
Saamisten arvonalentumiset	36	0		0		35
Osuus osakkuusyritysten tuloksesta		0	1		0	1
Tulos ennen veroja	92	68	13	24	0	198
Käyvän arvon rahaston muutokset	0	-30	0	-1	-1	-32
Etuuspohjaisista järjestelyistä johtuvat vakuutusmatemaattiset voitot/(tappiot)	-3			-1		-3
Laaja tulos ennen veroja	90	38	13	22	-1	163

Tase 30.6.2012, milj. e	Pankki- toiminta	Vahinko- vakuutus	Varain- hoito	Konserni- toiminnot	Elimi- noinnit	Konserni yhteensä
Saamiset asiakkailta	13 359			294	-148	13 504
Saamiset luottolaitoksilta	459	0	2	12 792	-13	13 240
Käypään arvoon tulosvaikutteisesti kirjattavat rahoitusvarat	361			-139		221
Vahinkovakuutustoiminnan varat		3 793			-177	3 616
Sijoitusomaisuus	376	16	16	6 013	-8	6 413
Sijoitukset osakkuusyrityksissä		2	26			28
Muut varat	4 587	781	116	1 362	-51	6 795
Varat yhteensä	19 142	4 593	159	20 321	-398	43 818
Velat asiakkaille	4 307			4 708	-102	8 913
Velat luottolaitoksille	868			5 486	-148	6 206
Vahinkovakuutustoiminnan velat		2 831			-21	2 810
Yleiseen liikkeeseen lasketut velkakirjat				14 802	-67	14 735
Velat, joilla on huonompi etuoikeus kuin muilla veloilla		50		1 510		1 560
Muut velat	5 127	70	13	1 935	-59	7 086
Velat yhteensä	10 302	2 951	13	28 441	-397	41 309
Oma pääoma						2 508
Henkilömäärä	761	2 402	158	131		3 451
Investoinnit, milj. e	8	12	0	0		21

Tase 31.12.2011, milj. e	Pankki- toiminta	Vahinko- vakuutus	Varain- hoito	Konserni- toiminnot	Elimi- noinnit	Konserni yhteensä
Saamiset asiakkailta	12 627			207	-132	12 701
Saamiset luottolaitoksilta	363	0	3	11 261	-13	11 614
Käypään arvoon tulosvaikutteisesti kirjattavat rahoitusvarat	250			-67		183
Vahinkovakuutustoiminnan varat		3 352			-97	3 256
Sijoitusomaisuus	281	16	28	7 026	-11	7 341
Sijoitukset osakkuusyrityksissä		2	25			27
Muut varat	3 850	780	115	1 297	-53	5 988
Varat yhteensä	17 371	4 150	171	19 723	-306	41 111
Velat asiakkaille	3 084			4 989	-48	8 025
Velat luottolaitoksille	924			5 143	-132	5 935
Vahinkovakuutustoiminnan velat		2 543			-36	2 508
Yleiseen liikkeeseen lasketut velkakirjat				15 202	-23	15 179
Velat, joilla on huonompi etuoikeus kuin muilla veloilla		50		1 005	-5	1 050
Muut velat	4 252	69	14	1 834	-61	6 107
Velat yhteensä	8 261	2 662	14	28 173	-305	38 804
Oma pääoma						2 306
Henkilömäärä	748	2 355	149	129		3 380
Investoinnit, milj. e	12	20	1	1		33

Liitetiedot

Liite 1. Laatimisperiaatteet

Osavuositarkastus 1.1.–30.6.2012 on laadittu IAS 34-standardin (Osavuositarkastukset) mukaisesti.

Osavuositarkastuksen laatimisessa on sovellettu olennaisilta osin samoja laatimisperiaatteita kuin vuosittain päätöksessä 2011 lukuun ottamatta muutosta etuusperusteisten eläkejärjestelyiden vakuutusmatemaattisten voittojen ja tappioiden kirjaamisessa.

Osavuositarkastus on tilintarkastamaton. Kaikki osavuositarkastuksen luvut on pyöristetty, joten yksittäisten lukujen yhteenlaskettu summa saattaa poiketa esitetystä summaluovasta.

Tilinpäätöksen laatimisperiaatteen muutos

Pohjola-konserni on päättänyt vuoden 2012 alusta lähtien vapaaehtoisesti luopua ns. putkimenetelmän käytöstä etuusperusteisten eläkejärjestelyiden vakuutusmatemaattisten voittojen ja tappioiden kirjaamisessa. IFRS raportointiin siirtymisen yhteydessä vuonna 2005 Pohjola-konserni valitsi laatimisperiaatteekseen kirjata vakuutusmatemaattiset voitot ja tappiot tuloslaskelmaan järjestelyyn kuuluvien henkilöiden keskimääräiselle jäljellä olevalle palvelusajalle siltä osin kuin ne ylittävät 10 prosenttia eläkevelvoitteesta tai 10 prosenttia varojen käyvää arvosta. Nyt käyttöön otetun IAS 19 kirjaamistavan mukaisesti vakuutusmatemaattiset voitot ja tappiot kirjataan muihin laajan tuloksen eriin sillä kaudella, jonka aikana ne syntyvät. Kirjattaessa vakuutusmatemaattiset voitot ja tappiot muihin laajan tuloksen eriin näitä voittoja ja tappioita ei siirretä tulosvaikutteisesti enää myöhemmillä kausilla.

Laatimisperiaatteen muutos johtaa vakuutusmatemaattisten voittojen ja tappioiden nopeampaan kirjaamiseen kuin aiemmin sovellettu putkimenetelmä. Muutoksella varaudutaan myös vuoden 2013 alusta voimaan tulevan, uudistetun IAS 19 -standardin mukaisiin vaatimuksiin. Vuoden 2012 toisen vuosineljänneksen osavuositarkastuksessa muihin laajan tuloksen eriin kirjatut vakuutusmatemaattiset voitot, määrältään 2 miljoonaa euroa, johtuvat järjestelyyn kuuluvien varojen käypien arvojen muutoksesta. Laatimisperiaatteen muutos on toteutettu takautuvasti. Muutoksella ei ole vaikutusta Tulos/osake (EPS) -tunnuslukuihin. Laatimisperiaatteen muutoksen vaikutukset tässä osavuositarkastuksessa esitettiin Pohjola-konsernin taseen, tuloslaskelman ja laajan tuloslaskelman vertailutietoihin ovat seuraavat:

Milj. e	Vanha laatimis- periaate	Uusi laatimis- periaate	Laatimis- periaatteen muutoksen vaikutus
Tase 1.1.2011			
Varat			
Muut varat	1 208	1 185	-24
Verosaamiset	40	40	0
Velat			
Varaukset ja muut velat	1 816	1 815	0
Verovelat	455	449	-6
Oma pääoma			
Kertyneet voittovarot	868	851	-17
Tase 31.12.2011			
Varat			
Muut varat	1 604	1 572	-32
Verosaamiset	87	87	0
Velat			
Varaukset ja muut velat	2 234	2 235	1
Verovelat	418	411	-8
Oma pääoma			
Kertyneet voittovarot	959	934	-25
Tuloslaskelma 2011			
Henkilöstökulut	213	212	-1
Tuloverot	42	43	0

Laaja tuloslaskelma 2011

Etuuspohjaisista järjestelyistä johtuvat vakuutusmatemaattiset voitot/(tappiot)	-10	-10
Tuloverot etuuspohjaisista järjestelyistä johtuvista vakuutusmatemaattisista voitotoista/(tappioista)	-2	-2

Milj. e	Vanha laatimis-periaate	Uusi laatimis-periaate	Laatimis-muutoksen vaikutus
Tase 30.6.2011			
Varat			
Muut varat	1 367	1 340	-27
Verosaamiset	48	48	0
Velat			
Varaukset ja muut velat	2 111	2 110	0
Verovelat	444	437	-7
Oma pääoma			
Kertyneet voittovarot	890	871	-19
Tuloslaskelma 1–6/2011			
Henkilöstökulut	110	110	0
Tuloverot	50	50	0

Laaja tuloslaskelma 1–6/2011

Etuuspohjaisista järjestelyistä johtuvat vakuutusmatemaattiset voitot/(tappiot)	-3	-3
Tuloverot etuuspohjaisista järjestelyistä johtuvista vakuutusmatemaattisista voitotoista/(tappioista)	-1	-1

Liite 2. Pohjola-konsernin tunnuslukujen laskentakaavat

Oman pääoman tuotto (ROE) käyvin arvoin %

Tilikauden laaja tulos /
Oma pääoma (tilikauden alun ja lopun keskiarvo) x 100

Tulos / osake (EPS)

Emoyhtiön omistajien osuus tilikauden tuloksesta / Osakkeiden osakeantioikaistu lukumäärä keskimäärin tilikauden aikana

Oma pääoma / osake

Oma pääoma / Osakkeiden osakeantioikaistu lukumäärä tilinpäätöspäivänä

Osinko/osake

Tilikaudelta jaettava osinko / Osakkeiden osakeantioikaistu lukumäärä tilinpäätöspäivänä

Osakekannan markkina-arvo

Osakkeiden lukumäärä x tilinpäätöspäivän viimeinen kaupantekokurssi

Rahoitus- ja vakuutusryhmittymän valvonnasta annetun lain mukainen vakavaraisuussuhde

Ryhmittymän omat varat yhteensä / Ryhmittymän omien varojen vähimmäismäärä yhteensä

Vakavaraisuussuhde, %

Omat varat yhteensä / Omien varojen vähimmäisvaatimus yhteensä x 8

Vakavaraisuussuhde ensisijaisille omille varoille, %

Ensisijaiset omat varat yhteensä / Omien varojen vähimmäisvaatimus yhteensä x 8

Core Tier 1, %

Ensisijaiset omat varat yhteensä pl. pääomalainat ja pääomalainoilla katettava toissijaisten omien varojen alijäämä / Omien varojen vähimmäisvaatimus yhteensä x 8

VAHINKOVAKUUTUKSEN TUNNUSLUVUT

Vahinkovakuutustoiminnan tunnusluvut on laskettu Finanssivalvonnan määräysten mukaisesti käyttäen pohjana soveltuvin osin vastaavia IFRS-tietoja. Tunnuslukujen laskennassa käytetään Vahinkovakuutusyhtiöiden toimintokohtaisia kuluja, joita ei esitetä samalla periaatteella konsernin tuloslaskelmassa.

Vahinkosuhte (ilman perustekorkokulua)

Korvaukset ja korvausten hoitokulut / Vakuutusmaksutuotot (netto) x 100

Liikekulusuhde

Liikekulut + poistot/oikaisut yrityskaupan yhteydessä syntyneistä aineettomista hyödykkeistä / Vakuutusmaksutuotot (netto) x 100

Riskisuhde (ilman perustekorkokulua)

Korvaukset pl. korvausten selvittelykulut / Vakuutusmaksutuotot (netto) x 100

Toimintakulusuhde

Liikekulut ja korvausten selvittelykulut / Vakuutusmaksutuotot (netto) x 100

Yhdistetty kulusuhde (ilman perustekorkokulua)

Vahinkosuhte + liikekulusuhde

Riskisuhde + toimintakulusuhde

Vastuunkantokyky (solvenssisuhde)

(+ Vahinkovakuutuksen nettovarot

+ Pääomallinat

+ Tilikauden verovelka (netto)

- Lähitulevaisuudessa realisoituvat laskennalliset verot ja muut toimintapääomasta vähennettävät erät

- Aineettomat hyödykkeet) /

Vakuutusmaksutuotot x 100

OPERATIIVISET TUNNUSLUVUT

Operatiivinen kulu-tuottosuhte

(+ Henkilöstökulut

+ Muut hallintokulut

+ Liiketoiminnan Muut kulut pl. Pohjolan hankinnassa syntyneiden aineettomien hyödykkeiden ja liikearvon poistot) /

(+ Korkokate

+ Vahinkovakuutustoiminnan nettotuotot

+ Palkkiotuottojen ja -kulujen netto

+ Kaupankäynnin nettotuotot

+ Sijoitustoiminnan nettotuotot

+ Liiketoiminnan muut tuotot) x 100

Operatiivinen vahinkosuhte

Korvauskulut pl. laskuperustemuutokset /

Vakuutusmaksutuotot pl. laskuperustemuutokset (netto) x 100

Operatiivinen liikekulusuhde

Liikekulut / Vakuutusmaksutuotot pl. laskuperustemuutokset (netto) x 100

Operatiivinen yhdistetty kulusuhde

Operatiivinen vahinkosuhte + operatiivinen liikekulusuhde

Tunnuslukujen laskennassa käytetyt perusteet

Milj. e	30.6.2012	31.12.2011
Vahinkovakuutus		
Vahinkovakuutuksen nettovarat	1 641	1 490
Tilikauden verovelat (netto)	-25	4
Omat pääomalainat	50	50
Lähtöleikkauksissa realisoituvat laskennalliset verot ja muut yhtiöiden toimintapääomasta vähennettävät erät	-3	-5
Aineettomat hyödykkeet	752	756

Milj. e	30.6.2012	30.6.2011	31.12.2011
Laskuperustemuutokset ja kertaluonteiset erät			
Eliniän odotteen kasvusta aiheutuva vastuuvelan lisäys			-27
Diskonttokoron muutos			-32

Liite 3. Korkokate

Milj. e	4-6/ 2012	4-6/ 2011	1-6/ 2012	1-6/ 2011
Lainat ja saamiset	88	92	185	176
Saamiset luottolaitoksilta ja keskuspankeilta	26	35	56	66
Saamistodistukset	52	60	114	116
Johdannaiset (netto)				
Kaupankäynnin johdannaiset	16	14	26	20
Suojauslaskennan johdannaiset	7	-5	15	-8
Velat luottolaitoksille	-24	-21	-47	-38
Velat asiakkaille	-12	-12	-25	-19
Yleiseen liikkeeseen lasketut velkakirjat	-70	-77	-150	-148
Huonommalla etuoikeudella olevat velat	-16	-8	-30	-15
Pääomalainat	-3	-3	-5	-5
Kaupankäynnin rahoitusvelat	0	0	0	0
Muut (netto)	0	0	0	-1
Korkokate ilman suojauslaskennan arvostuseriä	65	74	139	143
Suojaavat johdannaiset	64	-29	83	1
Suojauskohteiden arvomuutokset	-64	27	-83	-3
Korkokate	65	72	139	140

Liite 4. Saamisten arvonalentumiset

Milj. e	4-6/ 2012	4-6/ 2011	1-6/ 2012	1-6/ 2011
Luotto- tai takaustappioiden poistetut saamiset	30	2	33	4
Palautukset poistetuista saamisista	-1	0	-2	0
Arvonalentumisten lisäys	12	25	25	41
Arvonalentumisten vähennys	-29	-7	-35	-9
Saamisten arvonalentumiset yhteensä	12	20	21	35

Liite 5. Vahinkovakuutustoiminnan nettotuotot

Milj. e	4-6/ 2012	4-6/ 2011	1-6/ 2012	1-6/ 2011
Vakuutusmaksutuotot, netto				
Vakuutusmaksutulo	270	260	786	734
Jälleenvakuuttajien osuus	-20	-18	-42	-48
Vakuutusmaksuvastuun muutos	26	14	-210	-204
Jälleenvakuuttajien osuus	5	5	14	25
Yhteensä	281	261	549	507
Vahinkovakuutuskorvaukset, netto				
Maksetut korvaukset	188	176	406	353
Jälleenvakuuttajien osuus	-27	-11	-31	-15
Korvausvastuun muutos	-35	-30	-46	-25
Jälleenvakuuttajien osuus	32	11	16	12
Yhteensä	158	147	344	325
Vahinkovakuutuksen sijoitustoiminnan nettotuotot				
Koroista	15	16	31	32
Osingoista	4	4	21	25
Kiinteistöistä	2	2	4	3
Myyntivoitoista- ja tappioista				
Saamistodistuksista	12	1	14	-8
Osakkeista ja osuuksista	-5	4	-9	10
Lainoista ja saamisista		0	-2	-1
Kiinteistöistä			0	0
Johdannaisista	-5	-1	-4	6
Arvostusvoitoista- ja tappioista				
Saamistodistuksista	-1	0	-2	0
Osakkeista ja osuuksista	-2	-2	-4	-7
Lainoista ja saamisista	1	0	0	-1
Kiinteistöistä	0	0	0	0
Johdannaisista	-2	-1	-1	0
Muista	1	1	2	3
Yhteensä	18	23	49	60
Diskonttauksen purkautuminen	-11	-12	-23	-23
Muut	0	0	0	0
Vahinkovakuutustoiminnan nettotuotot yhteensä	130	126	231	219

Liite 6. Palkkiotuotot ja -kulut

Milj. e	4-6/ 2012	4-6/ 2011	1-6/ 2012	1-6/ 2011
Palkkiotuotot				
Luotonannosta	12	10	22	19
Maksuliikkeestä	3	3	7	7
Arvopapereiden välityksestä	5	7	11	17
Arvopapereiden liikkeeseenlaskusta	3	3	6	4
Omaisuudenhoidosta ja lainopillisista tehtävistä	14	15	28	28
Vakuutustoiminnasta	6	5	12	9
Takauksista	4	4	8	8
Muista	1	1	3	2
Palkkiotuotot yhteensä	47	47	96	95
Palkkiokulut				
Maksuliikkeestä	1	0	1	1
Arvopapereiden välityksestä	2	2	4	5
Arvopapereiden liikkeeseenlaskusta	2	2	4	3
Omaisuudenhoidosta ja lainopillisista tehtävistä	2	2	3	3
Muista	1	1	2	2
Palkkiokulut yhteensä	7	8	14	14
Palkkiotuotot ja -kulut yhteensä, netto	40	40	82	80

Liite 7. Kaupankäynnin nettotuotot

Milj. e	4-6/ 2012	4-6/ 2011	1-6/ 2012	1-6/ 2011
Kaupankäynnin rahoitusvaroista ja -veloista				
Myyntivoitoista- ja tappioista				
Saamistodistuksista	3	0	8	-4
Osakkeista ja osuuksista	0	0	0	0
Johdannaisista	10	1	2	7
Arvostusvoitoista- ja tappioista				
Saamistodistuksista	-1	2	-1	2
Osakkeista ja osuuksista	0	0	0	0
Johdannaisista	2	3	32	14
Käypään arvoon tulosvaikutteisesti kirjattavista rahoitusvaroista ja -veloista				
Myyntivoitoista- ja tappioista				
Saamistodistuksista	-1		-1	
Arvostusvoitoista- ja tappioista				
Saamistodistuksista	1	0	1	1
Valuuttatoiminnan nettotuotoista	2	-2	4	0
Kaupankäynnin nettotuotot yhteensä	15	5	45	19

Liite 8. Sijoitustoiminnan nettotuotot

Milj. e	4-6/ 2012	4-6/ 2011	1-6/ 2012	1-6/ 2011
Myytävässä olevista rahoitusvaroista				
Myyntivoitoista ja -tappioista				
Saamistodistuksista	-7	3	-6	7
Osakkeista ja osuuksista				0
Osinkotuotoista	0	0	3	6
Arvon alentumisista	0	0	0	-1
Jaksotettuun hankintamenoön arvostettavista				
Myyntivoitoista ja -tappioista				
Lainoista ja muista saamisista	0	0	1	1
Yhteensä	-7	3	-2	14
Sijoituskiinteistöistä	0	0	0	0
Sijoitustoiminnan nettotuotot yhteensä	-7	2	-2	14

Liite 9. Liiketoiminnan muut tuotot

Milj. e	4-6/ 2012	4-6/ 2011	1-6/ 2012	1-6/ 2011
Keskuspankkipalvelumaksuista	2	2	4	4
Haltuun otettujen kohteiden realisoinneista		0		0
Muulla vuokrasopimuksella vuokralle annetun omaisuuden vuokratuotoista	3	4	6	10
Muista	5	3	8	7
Liiketoiminnan muut tuotot yhteensä	10	10	19	21

Liite 10. Taseen luokittelu

Varat, milj. e	Lainat ja saamiset	Eräpäivään asti pidettävät	Käypään arvoon	Myytävissä olevat	Suojaa- vat johdanna- iset	Yhteensä
			tulosvaikutteisesti kirjattavat*			
Käteiset varat ja keskuspankkitalletukset	4 792					4 792
Saamiset luottolaitoksilta ja keskuspankeilta	8 447					8 447
Johdannaissopimukset			3 735		300	4 035
Saamiset asiakkailta	13 504					13 504
Vahinkovakuutustoiminnan varat**	713		108	2 795		3 616
Saamistodistukset***		488	221	5 819		6 528
Osakkeet ja osuudet			0	81		81
Muut saamiset	2 787		26			2 813
Yhteensä 30.6.2012	30 244	488	4 090	8 695	300	43 818
Yhteensä 31.12.2011	27 597	716	3 439	9 159	200	41 111

Velat, milj. e	Käypään arvoon tulosvaikutteisesti kirjattavat	Muut velat	Suojaa- vat johdanna- iset	Yhteensä
Velat luottolaitoksille		6 206		6 206
Kaupankäynnin rahoitusvelat (pl. johdannaiset)	13			13
Johdannaissopimukset	3 762		426	4 187
Velat asiakkaille		8 913		8 913
Vahinkovakuutustoiminnan velat	3	2 807		2 810
Yleiseen liikkeeseen lasketut velkakirjat		14 735		14 735
Velat, joilla huonompi etuoikeus kuin muilla veloilla		1 560		1 560
Muut velat		2 886		2 886
Yhteensä 30.6.2012	3 777	37 106	426	41 309
Yhteensä 31.12.2011	3 084	35 342	378	38 804

* Käypään arvoon tulosvaikutteisesti kirjattavat erät sisältävät kaupankäynnin rahoitusvarat, alkuperäisen kirjaamisen yhteydessä käypään arvoon tulosvaikutteisesti kirjattaviksi luokitellut rahoitusvarat ja sijoituskiinteistöt.

** Vahinkovakuutuksen varat on eritelty liitetiedossa 12.

*** 30.6.2012 saamistodistuksiin sisältyi käyvän arvon option (Fair Value Option) mukaisesti kirjattuja saamistodistuksia yhteensä 9 miljoonaa euroa (13).

Yleiseen liikkeeseen lasketut velkakirjat on arvostettu kirjanpidossa jaksotettuun hankintamenuon. Näille velkakirjoille markkinoilta saatavilla olevan informaation ja vakiintuneiden arvostusmenetelmien avulla arvioitu käypä arvo kesäkuun lopussa oli 162 miljoonaa euroa kirjanpitoarvoa suurempi. Huonommalla etuoikeudella olevat velat on arvostettu jaksotettuun hankintamenuon. Näiden käyvät arvot ovat kirjanpitoarvoja pienemmät, mutta luotettavien käypien arvojen määrittämiseen liittyy epävarmuutta.

Liite 11. Käypään arvoon arvostettujen rahoitusinstrumenttien ryhmittely arvostusmenetelmän mukaisesti

Varojen käyvät arvot 30.6.2012, milj. e	Taso 1*	Taso 2**	Taso 3***	Yhteensä
Käypään arvoon tulosvaikutteisesti kirjattavat				
Pankkitoiminta	159	56	6	221
Vahinkovakuutustoiminta			6	6
Johdannaissopimukset				
Pankkitoiminta	14	3 988	33	4 035
Vahinkovakuutustoiminta	1	0		1
Myytävissä olevat				
Pankkitoiminta	4 776	1 109	15	5 900
Vahinkovakuutustoiminta	1 805	705	285	2 795
Yhteensä	6 756	5 858	345	12 960

Varojen käyvät arvot 31.12.2011, milj. e	Taso 1*	Taso 2**	Taso 3***	Yhteensä
Käypään arvoon tulosvaikutteisesti kirjattavat				
Pankkitoiminta	105	74	4	183
Vahinkovakuutustoiminta			6	6
Johdannaissopimukset				
Pankkitoiminta	15	3 287	25	3 326
Vahinkovakuutustoiminta	0	0		0
Myytävissä olevat				
Pankkitoiminta	5 516	1 070	14	6 600
Vahinkovakuutustoiminta	1 743	557	259	2 559
Yhteensä	7 379	4 988	308	12 675

Velkojen käyvät arvot 30.6.2012, milj. e	Taso 1*	Taso 2**	Taso 3***	Yhteensä
Käypään arvoon tulosvaikutteisesti kirjattavat				
Pankkitoiminta	6	7		13
Johdannaissopimukset				
Pankkitoiminta	27	3 960	200	4 187
Vahinkovakuutustoiminta	3	0		3
Yhteensä	36	3 967	200	4 203

Velkojen käyvät arvot 31.12.2011, milj. e	Taso 1*	Taso 2**	Taso 3***	Yhteensä
Käypään arvoon tulosvaikutteisesti kirjattavat				
Pankkitoiminta	1			1
Johdannaissopimukset				
Pankkitoiminta	23	3 342	96	3 460
Vahinkovakuutustoiminta	0	0		1
Yhteensä	24	3 342	96	3 462

* Hierarkiatasoon 1 ryhmitellyt erät koostuvat suurimmissa pörsseissä listatuista osakkeista, noteeratuista yritysten velkapapereista, vähintään luottoluokituksen A- omaavien valtioiden ja rahoituslaitosten velkapapereista sekä pörssijohdannaisista. Kyseisten instrumenttien käypä arvo määräytyy markkinoilta saatavien noteerausten perusteella.

** Arvostusmenetelmät, jotka perustuvat luotettaviin laskentaparametreihin. Hierarkiatasoon 2 luokiteltujen instrumenttien käyvällä arvolla tarkoitetaan arvoa, joka on johdettavissa rahoitusvälineen osien tai vastaavien rahoitusvälineiden markkina-arvosta; tai arvoa, joka on laskettavissa rahoitusmarkkinoilla yleisesti hyväksytyillä arvostusmalleilla ja -menetelmillä, jos markkina-arvo on niiden avulla luotettavasti arvioitavissa. Tähän hierarkiatasoon on luokiteltu Pohjola-konsernin OTC-johdannaiset, valtion velkasitoumukset, yritysten ja rahoituslaitosten velkapaperit, osto- ja takaisinmyyntisopimukset (repo) sekä lainaksi annetut tai saadut arvopaperit.

*** Arvostusmenetelmät, joiden laskentaparametreihin sisältyy erityistä epävarmuutta. Hierarkiatasoon 3 luokitellut instrumentit arvostetaan hinnoittelumalleilla, joiden laskentaparametreihin sisältyy epävarmuutta. Kyseiseen taseryhmään sisällytetään kompleksisemmat OTC-johdannaiset, tietyt private equity sijoitukset, epälikvidit lainat, strukturoidut lainat ml. arvopaperistetut lainat ja strukturoidut velkakirjat sekä hedge-rahastot.

Siirrot käyvän arvon arvostuksen tasojen välillä

Vuoden 2012 aikana on tasosta 1 tasoon 2 siirretty joukkolainoja 39 miljoonaa euroa, luottoluokitusten muutosten vuoksi.

Liite 12. Vahinkovakuutustoiminnan varat

Milj. e	30.6.2012	31.12.2011
Sijoitukset		
Lainat ja muut saamiset	124	141
Osakkeet ja osuudet	392	435
Kiinteistöt	100	98
Saamistodistukset	1 922	1 562
Johdannaissopimukset	1	0
Muut osuudet	487	568
Yhteensä	3 027	2 805
Muut varat		
Siirtosaamiset ja maksetut ennakot	33	36
Muut		
Ensivakuutustoiminnasta	355	262
Jälleenvakuutustoiminnasta	145	121
Rahat ja pankkisaamiset	7	6
Muut saamiset	49	26
Yhteensä	589	451
Vahinkovakuutustoiminnan varat yhteensä	3 616	3 256

Liite 13. Aineettomat hyödykkeet

Milj. e	30.6.2012	31.12.2011
Liikearvo	519	519
Tuotemerkit	172	172
Asiakassuhteet	143	155
Muut	86	74
Yhteensä	920	920

Liite 14. Vahinkovakuutustoiminnan velat

Milj. e	30.6.2012	31.12.2011
Korvausvastuu		
Eläkemuotoinen korvausvastuu	1 157	1 155
Muu korvausvastuu	763	789
Yhteensä	1 920	1 944
Vakuutusmaksuvastuu	632	422
Johdannaissopimukset	3	1
Muut velat	256	141
Yhteensä	2 810	2 508

Liite 15. Yleiseen liikkeeseen lasketut velkakirjat

Milj. e	30.6.2012	31.12.2011
Joukkovelkakirjalainat	7 915	6 769
Sijoitus- ja yritystodistukset sekä ECP:t	6 520	8 113
Muut	300	297
Yhteensä	14 735	15 179

Liite 16. Käyvän arvon rahasto verojen jälkeen

Milj. e	30.6.2012	31.12.2011
Lainat ja muut saamiset		
Uudelleen luokitellut saamistodistukset	-2	-4
Myytävissä olevat rahoitusvarat		
Saamistodistukset	-43	-162
Osakkeet ja osakeriskilliset rahastot	36	7
Muut rahastot	16	0
Johdannaissopimukset		
Rahavirran suojaus	18	10
Yhteensä	26	-149

Negatiivinen käyvän arvon rahasto purkautuu omaisuuden arvonnousujen, myyntitappioiden ja tulosvaikutteisten arvonalentumiskirjausten kautta.

Käyvän arvon rahasto ennen veroja oli 34 miljoonaa euroa (-197) ja siihen liittyvä laskennallinen verovelka oli 8 miljoonaa euroa (laskennallinen verosaaminen 48). Käyvän arvon rahastossa ennen veroja oli oman pääoman ehtoisten instrumenttien positiivisia arvomuutoksia yhteensä 87 miljoonaa euroa (66) ja negatiivisia arvomuutoksia yhteensä 18 miljoonaa euroa (58). Tammi–kesäkuussa kirjattiin käyvän arvon rahastosta tulosvaikutteisia arvonalentumisia yhteensä 4 miljoonaa euroa (1), josta oman pääoman ehtoisten instrumenttien osuus oli 2 miljoonaa euroa (0).

Liite 17. Pankkitoiminnan riskiasema

Kokonaisvastuut rating-luokittain*, mrd. e

Rating luokka	30.6.2012	31.12.2011	Muutos
1–2	2,4	2,3	0,1
3–5	11,8	11,6	0,2
6–7	5,8	5,1	0,7
8–9	2,0	1,9	0,1
10	0,1	0,1	0,0
11–12	0,3	0,3	0,0
Luokittelematon	0,3	0,2	0,0
Yhteensä	22,8	21,6	1,2

* pl. yksityisasiakkaat

Markkinariskin herkkyysanalyysi

Pankkitoiminta, milj. e	Riskiparametri	Muutos	30.6.2012		31.12.2011	
			Vaikutus tulokseen	Vaikutus omaan pääomaan	Vaikutus tulokseen	Vaikutus omaan pääomaan
Korkoriski	Korko	1 %-yksikkö	7		4	
Valuutariski	Markkina-arvo	20 %-yksikköä	8		8	
Volatiliteettiriski						
Korkovolatiliteetti	Volatiliteetti	20 %-yksikköä	3		1	
Valuuttavolatiliteetti	Volatiliteetti	10 %-yksikköä	1		0	
Luottoriskipremio*	Luottoriskimarginaali	0,5 %-yksikköä	2	6	1	5

Herkkyysluvat on laskettu valuuttojen itseisarvojen summana.

* Luottoriskipremio on laskettu likviditeettireserviin sisällyvistä käypään arvoon tulosvaikutteisesti kirjattavista ja myytävissä olevista saamistodistuksista.

Liite 18. Vahinkovakuutustoiminnan riskiasema

Riskimuuttuja	Kokonais- määrä	Muutos	Vaikutus yhdistettyyn	Vaikutus omaan
	30.6.2012, milj. e	riskimuuttu- jassa	kulusuhteeseen	pääomaan, milj. e
Maksutuotot*	1 065	kasvaa 1 %	paranee 0,9 %-yksikköä	11
Korvauskulut*	780	kasvaa 1 %	heikkenee 0,7 %-yksikköä	-8
Suurvahinko yli 5 milj. e		1 kappale	heikkenee 0,5 %-yksikköä	-5
Henkilöstökulut*	121	kasvaa 8 %	heikkenee 0,9 %-yksikköä	-10
Toimintokohtaiset kulut */**	302	kasvaa 4 %	heikkenee 1,1 %-yksikköä	-12
Inflaatio kollektiivisessa korvausvastuussa	538	kasvaa 0,25 %- yksikköä	heikkenee 0,4 %-yksikköä	-4
Elinikä diskontatussa vastuuvälillä	1 430	kasvaa 1 vuotta	heikkenee 3,2 %-yksikköä	-33
Diskonttokorko diskontatussa vastuuvälillä	1 430	laskee 0,1 %- yksikköä	heikkenee 1,6 %-yksikköä	-16

* Liukuva 12 kuukautta

** Vahinkovakuutuksen toimintokohtaiset kulut ilman sijoitusten hoitokuluja ja muiden palveluiden tuottamiseen liittyviä kuluja

Vahinkovakuutuksen sijoituskannan allokaatiojakauma

Allokaatiojakauma, milj. e	Käypä arvo 30.6.2012		Käypä arvo 31.12.2011	
		%		%
Rahamarkkinat	123	4 %	99	3 %
Joukkolainat ja korkorahastot	2 280	74 %	1 999	70 %
Julkisyhteisöt	527	17 %	675	24 %
Rahoituslaitokset	863	28 %	502	18 %
Yritykset	562	18 %	434	15 %
Korkorahastot	320	10 %	383	13 %
Muut	7	0 %	6	0 %
Osakkeet	184	6 %	287	10 %
Pääomasijoitukset	102	3 %	91	3 %
Vaihtoehtoiset sijoitukset	109	4 %	132	5 %
Kiinteistöt	274	9 %	254	9 %
Yhteensä	3 071	100 %	2 863	100 %

Vahinkovakuutuksen korkosalkun maturiteetti- ja luottoluokitusjakauma 30.6.2012*, milj. e

Vuotta	0-1	1-3	3-5	5-7	7-10	10-	Yhteensä	%
Aaa	18	126	390	157	127	97	914	39 %
Aa1-Aa3	85	45	80	22	3	32	266	11 %
A1-A3	59	153	238	65	27	14	556	24 %
Baa1-Baa3	39	121	190	57	48	0	455	19 %
Ba1 tai alempi	14	68	13	48	3	4	150	6 %
Sisäisesti luokiteltu	0	1	1	0	0		2	0 %
Yhteensä	216	514	912	348	207	147	2 343	100 %

* Ei sisällä luottojohdannaisia.

Seuraavassa taulukossa on kuvattu sijoitusriskien herkkyyttä ja niiden vaikutusta omaan pääomaan:

Vahinkovakuutus	Riskiparametri	Muutos	Vaikutus omaan pääomaan, milj. e	
			30.6.2012	31.12.2011
Joukkolainat ja korkorahastot 1)	Korko	1 %-yksikkö	83	84
Osakkeet 2)	Markkina-arvo	20 %-yksikköä	50	70
Pääomasijoitukset ja noteeraamattomat osakkeet	Markkina-arvo	20 %-yksikköä	22	19
Raaka-aineet	Markkina-arvo	20 %-yksikköä	1	0
Kiinteistöt	Markkina-arvo	10 %-yksikköä	27	25
Valuutta	Valuutan arvo	20 %-yksikköä	45	39
Luottoriskipreemio 3)	Luottoriskimarginaali	0,5 %-yksikköä	38	42
Johdannaiset 4)	Volatiliteetti	10 %-yksikköä	3	4

1) Sisältää rahamarkkinasijoitukset, vaihtovelkakirjalainat ja korkojohdannaiset.

2) Sisältää hedge fund -rahastot ja osakejohdannaiset.

3) Sisältää jvk-lainat ja rahamarkkinasijoitukset mukaan lukien kehittyneiden valtioiden liikkeelle laskemat jvk-lainat ja korkojohdannaiset.

4) Osakejohdannaisissa 20 %-yksikköä, korkojohdannaisissa 10 %-yksikköä ja valuuttajohdannaisissa 5 %-yksikköä.

Liite 19. Konsernitoimintojen riskiasema

Kokonaisvastuut rating-luokittain, mrd. e

Rating-luokka	30.6.2012	31.12.2011	Muutos
1–2	16,6	14,9	1,7
3–5	3,5	4,7	-1,2
6–7	0,1	0,3	-0,1
8–9	0,1	0,1	0,1
10	0,0	0,1	-0,1
11–12	0,0	0,0	0,0
Luokittelematon	0,0	0,0	0,0
Yhteensä	20,4	20,1	0,3

Markkinariskin herkkyyshanalyysi

Konsernitoiminnot, milj. e	Riskiparametri	Muutos	30.6.2012		31.12.2011	
			Vaikutus tulokseen	Vaikutus omaan pääomaan	Vaikutus tulokseen	Vaikutus omaan pääomaan
Korkoriski	Korko	1 %-yksikkö	20		25	0
Korkovolatiliteetti	Volatiliteetti	20 %-yksikköä	0		0	
Luottoriskipreemio*	Luottoriskimarginaali	0,5 %-yksikköä		109	0	116
Hintariski						
Osakesalkku	Markkina-arvo	20 %-yksikköä		1		1
Pääomarahastot	Markkina-arvo	20 %-yksikköä		4		5
Kiinteistöriski	Markkina-arvo	10 %-yksikköä	3		3	

Herkkyyshluvut on laskettu valuuttojen itseisarvojen summana.

* Luottoriskipreemio on laskettu likviditeettireserviin sisällyvistä käypään arvoon tulosvaikuttaisesti kirjattavista ja myytävissä olevista saamistodistuksista.

Liite 20. Likviditeettireservi

Likviditeettireservin maturiteetti- ja luottoluokitusjakauma 30.6.2012, milj. e

Vuotta	0–1	1–3	3–5	5–7	7–10	10–	Yhteensä	%
Aaa*	4 935	824	1 394	652	640	20	8 466	57 %
Aa1–Aa3	80	206	427	316	215	1	1 245	8 %
A1–A3	264	625	231	3	16		1 140	8 %
Baa1–Baa3	176	221	142	5	7		551	4 %
Ba1 tai alempi	91	37	33	4	33	0	198	1 %
Sisäisesti luokiteltu**	582	688	863	313	232	469	3 146	21 %
Yhteensä	6 129	2 601	3 090	1 293	1 143	490	14 746	100 %

* ml. Talletukset keskuspankissa

** PD <= 0,40 %

Likviditeettireservin (pl. Talletukset keskuspankissa) keskimääräinen jäljellä oleva juoksu-aika on 4,5 vuotta.

Liite 21. Pohjola-konsernin omat varat ja vakavaraisuus

Milj. e	30.6.2012	31.12.2011
Ensisijaiset omat varat (Tier 1)		
Oma Pääoma	2 508	2 306
Poistetaan vakuutusyhtiöiden vaikutus omasta pääomasta (oma pääoma ja konsernieliminoinnit)	-11	112
Käyvän arvon rahasto, siirto Tier 2:een	42	136
Rajoituksettomat ensisijaiset omat varat (Core Tier 1) ennen vähennyksiä ja pääomalainoja	2 539	2 554
Aineettomat hyödykkeet	-175	-171
Eläkevastuun ylikate ja sijoituskiinteistöjen käypiin arvoihin arvostus	-10	-8
Hallituksen esittämä voitonjako		-129
Suunniteltu voitonjako	-78	
Sijoitukset vakuutus- ja rahoituslaitoksiin	-704	-704
Arvon alentumiset - odotetut tappiot alijäämä	-55	-56
Core Tier 1 omat varat	1 517	1 486
Pääomalainat	274	274
Toissijaisten omien varojen alijäämä		-238
Ensisijaiset omat varat (Tier 1)	1 791	1 521
Toissijaiset omat varat (Tier 2)		
Käyvän arvon rahasto (pl. rahavirran suojauksen arvostus)	-60	-146
lkuiset lainat	299	294
Debentuurilainat	873	375
Sijoitukset vakuutus- ja rahoituslaitoksiin	-704	-704
Arvon alentumiset - odotetut tappiot alijäämä	-55	-56
Siirto ensisijaisiin omiin varoihin		238
Toissijaiset omat varat (Tier 2)	352	
Omat varat yhteensä	2 143	1 521
Ensi- ja toissijaisista omista varoista vähennettävät erät		
Sijoitukset vakuutus- ja rahoituslaitoksiin	-1 408	-1 408
Arvon alentumiset - odotetut tappiot alijäämä	-110	-112
Yhteensä	-1 519	-1 521
Riskipainotetut sitoumukset	15 429	14 409

Core Tier 1 vakavaraisuussuhde, %	9,8	10,3
Ensisijaisten omien varojen suhde riskipainotettujen erien yhteismäärään, %	11,6	10,6
Vakavaraisuussuhde, %	13,9	10,6

Omat varat ja vakavaraisuus on laskettu Basel II -standardien mukaisesti. Yritys-, luottolaitos- ja vähittäisvastuissa sekä oman pääoman ehtoisissa sijoituksissa on käytetty sisäisten luottoluokitusten menetelmää (IRBA). Valtiovastuissa on käytetty luottoriskin standardimenetelmää.

OP-Pohjola-ryhmän luottolaitoslain mukainen vakavaraisuussuhde oli 15,1 % ja ensisijaisten omien varojen suhde riskipainotettuihin eriin 15,1 %.

Liite 22. Rahoitus- ja vakuutusryhmittymän valvonnasta annetun lain mukainen vakavaraisuus

Milj. e	30.6.2012	31.12.2011
Pohjola-konsernin oma pääoma	2 508	2 306
Pääomalainat, ikuiset lainat ja debentuurilainat	1 496	992
Muut omiin varoihin sisältyvät toimialakohtaiset erät	-141	-2
Liikearvo ja aineettomat hyödykkeet	-871	-869
Tasoisuusmäärä	-250	-266
Suunniteltu voitonjako	-78	-129
Omista varoista vähennettävät IFRS:n mukaiset erät*	-39	-28
Arvon alentumiset - odotetut tappiot alijäämä	-110	-112
Ryhmittymän omat varat yhteensä	2 514	1 891
Luottolaitostoiminnan omien varojen vaade**	1 234	1 153
Vakuutusliiketoiminnan omien varojen vaade***	198	186
Ryhmittymän omien varojen vähimmäismäärä yhtee	1 432	1 339
Ryhmittymän vakavaraisuus	1 082	552
Ryhmittymän vakavaraisuussuhde (omat varat/omien varojen vähimmäismäärä)	1,76	1,41

* Eläkevastuun ylikate, Sijoituskiinteistöjen käypiin arvoihin arvostus, Käyvän arvon rahastosta rahavirran suojausosuus

** Riskipainotetut sitoumukset x 8 %

*** Toimintapääoman minimi

OP-Pohjola-ryhmän vakavaraisuussuhdeluku oli 2,01.

Liite 23. Annetut vakuudet

Milj. e	30.6.2012	31.12.2011
Omien velkojen ja sitoumusten puolesta annetut		
Kiinnitykset	1	1
Pantit	5 653	6 832
Muut	531	492
Annetut vakuudet yhteensä	6 185	7 325
Vakuudelliset velat yhteensä	610	765

Liite 24. Taseen ulkopuoliset sitoumukset

Milj. e	30.6.2012	31.12.2011
Takaukset	1 055	1 004
Takuuvastuut	1 688	1 303
Luottolupaukset	5 080	4 952
Lyhytaikaisiin kauppatapahtumiin liittyvät sitoumukset		225
Muut	364	359
Taseen ulkopuoliset sitoumukset yhteensä	8 186	7 844

Liite 25. Johdannaissopimukset

30.6.2012, milj. e	Nimellisarvot/jäljellä oleva juoksuaika				Käyvät arvot*	
	Alle 1v	1-5v	>5v	Yhteensä	Varat	Velat
Korkojohdannaiset	51 055	86 381	41 910	179 345	3 748	3 788
Valuuttajohdannaiset	16 835	2 478	532	19 844	527	371
Osake ja indeksisidonnaiset johdannaiset	218	1 012	6	1 236	37	2
Luottojohdannaiset	129	95		224	3	1
Muut johdannaiset	3 233	557	19	3 810	39	57
Johdannaiset yhteensä	71 469	90 524	42 467	204 460	4 355	4 219

31.12.2011, milj. e	Nimellisarvot/jäljellä oleva juoksuaika				Käyvät arvot*	
	Alle 1v	1-5v	>5v	Yhteensä	Varat	Velat
Korkojohdannaiset	46 381	94 395	39 747	180 523	2 777	2 926
Valuuttajohdannaiset	18 104	2 339	732	21 174	626	419
Osake ja indeksisidonnaiset johdannaiset	161	1 110	6	1 277	55	1
Luottojohdannaiset	45	191		236	2	2
Muut johdannaiset	3 561	360	22	3 943	27	39
Johdannaiset yhteensä	68 252	98 394	40 507	207 153	3 487	3 388

* Käyvät arvot sisältävät kertyneet korot, jotka taseessa esitetään muissa varoissa tai varauksissa ja muissa veloissa.

Pohjola-konsernin johdannaissopimusten käytetään johdannaisten nettoutusta. Tässä liitetiedossa johdannaissopimukset on kuitenkin esitetty bruttomääräisinä.

Liite 26. Muut vastuusitoumukset ja vastuut

Sitoumukset pääomasijoitusrahastoihin 30.6.2012 olivat konsernitoimintojen osalta 10 miljoonaa euroa ja vahinkovakuustoitominnan osalta 129 miljoonaa euroa. Ne sisältyvät kohtaan "Taseen ulkopuoliset sitoumukset".

Liite 27. Lähipiiritapahtumat

Pohjola-konsernin lähipiiriin muodostavat emoyhtiö OP-Pohjola osk (ent. OP-Keskus osk), konserniin yhdistellyt tytäryhtiöt, osakkuusyhtiöt, hallintohenkilöt ja muut lähipiiriin kuuluvat yhteisöt. Pohjola-konsernin hallintohenkilöihin luetaan Pohjola Pankki Oyj:n toimitusjohtaja, hallituksen jäsenet ja näiden läheiset perheenjäsenet. Lähipiiriin luetaan myös yhtiöt, joissa hallintohenkilöllä tai hallintohenkilön läheisellä perheenjäsenellä on huomattava vaikutusvalta. Muihin lähipiiriin kuuluviin yhteisöihin luetaan OP-Eläkesäätiö ja sisaryritykset OP-Pohjola-keskusyhteisökonsernissa.

Lähipiirille myönnettyissä lainoissa noudatetaan normaaleja luottoehtoja. Lainat on sidottu yleisesti käytössä oleviin viitekorkoihin.

Lähipiiriliiketoimissa ei ole tapahtunut olennaisia muutoksia 31.12.2011 jälkeen.

Helsingissä 1.8.2012

**Pohjola Pankki Oyj
Hallitus**

Tämä osavuositarkastus on saatavissa osoitteessa www.pohjola.fi > Media > Julkaisut. Samassa osoitteessa on myös katsaukseen liittyvää tausta-aineistoa.

Analytikkotilaisuus, conference call ja live webcast

Tulosjulkistuspäivänä 1.8. analytikoille ja sijoittajille järjestetään yhteinen englanninkielinen tiedotustilaisuus klo 15.00 Suomen aikaa, EET (14.00 CET, 13.00 UK, 8.00 US EST). Kyseessä on yhdistetty analytikkotilaisuus, conference call ja live webcast.

Analytikit ja sijoittajat voivat osallistua tilaisuuteen kahdella tavalla:

1) Seuraamalla tilaisuutta Internetin kautta live webcastina, jonka linkki tulee sijoittajasivuille ennen tilaisuuden alkua. Internetissä kysymyksiä voi lähettää webcast-näkymässä olevan painikkeen kautta. Jälkikäteen webcast on katsottavissa myös tallenteena sijoittajasivuilla.

2) Soittamalla yhteen alla olevista alueellisista conference call -numeroista. Puhelimitse kysymykset esitetään tilaisuuden kysymysosiossa ohjeistuksien mukaan. Osallistujia pyydetään tulemaan linjoille 5–10 minuuttia ennen tilaisuuden alkua.

UK, International +44 203 043 24 36

US +1 866 458 40 87

FIN +358 923 101 527

Salasana: Pohjola

Lehdistötilaisuus

Tulosjulkistuspäivänä 1.8. toimittajille järjestetään lehdistötilaisuus klo 12.00 OP-Pohjolan tiloissa (Teollisuuskatu 1 b, Vallila, Helsinki). Tilaisuudessa tuloksen esittelee Pohjola Pankki Oyj:n toimitusjohtaja Mikael Silvennoinen.

Taloudellinen informaatio 2012

Vuoden 2012 osavuositarkastusten julkaisupäivät:

Osavuositarkastus 1.1.–30.9.2012 31.10.2012

JAKELU
NASDAQ OMX Helsinki Oy
London Stock Exchange
SIX Swiss Exchange
Keskeiset tiedotusvälineet
www.pohjola.fi, www.op.fi

Lisätietoja:

Mikael Silvennoinen, toimitusjohtaja, puh 010 252 2549
Vesa Aho, talous- ja rahoitusjohtaja, puh. 010 252 2336
Niina Pullinen, sijoittajasuhdejohtaja, puh. 010 252 4494