



**OP-Pohjola-ryhmän**  
osavuositarkastus 1.1.—30.9.2014

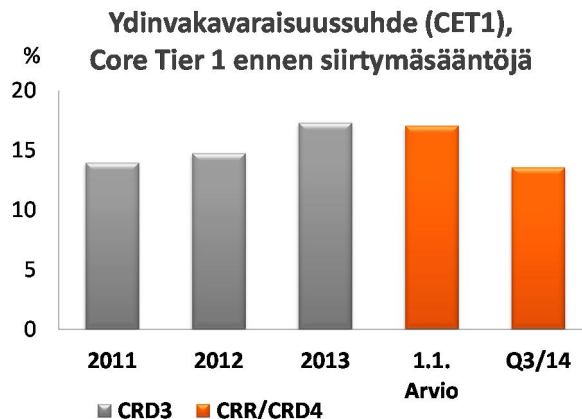
## OP-Pohjola-ryhmän tulos jatkaa vahvalla kasvu-uralla

- Ryhmän tammi–syyskuun tulos ennen veroja oli 739 miljoonaa euroa (610), eli yli viidenneksen vertailukautta parempi.
- Ryhmän tuotot yhteensä kasvoivat 8 %. Korkokatteen kasvu jatkui vahvana ja oli 16 %.
- Kulut kasvoivat 2,8 %. Ilman vertailukelpoisuuteen vaikuttavia kertaeriä kulut kasvoivat 1 %. Saamisten arvonalentumiset säilyivät edellisvuoden matalalla tasolla ja olivat 50 miljoonaa euroa (49).
- Jokaisen kolmen liiketoimintasegmentin tulos parani selvästi:
  - Pankkitoiminnan tulos ennen veroja kasvoi 48 % 468 miljoonaan euroon (317). Kulu–tuottosuhte parani 6 %-yksikköä 55 %:iin. Luottokanta kasvoi vuodessa 3,4 % ja talletuskanta 2,2 %
  - Vahinkovakuutuksen tulos ennen veroja kasvoi 18 % 190 miljoonaan euroon (162). Operatiivinen yhdistetty kulusuhde saavutti uuden ennätystason ja oli 83,1 %. Maksutulo kasvoi katsauskaudella 6 %.
  - Varallisuudenhoidon tulos ennen veroja kasvoi 43 % 140 miljoonaan euroon (98). Sijoitusrahastojen pääomat kasvoivat vuodessa 19 % ja sijoitussidonnaiset vakuutusäästöt 21 %.
  - Pankki- ja vahinkovakuutustoiminnan yhteisten asiakkaiden määrä kasvoi vuodessa 78 000:lla.
- Syyskuun lopussa ryhmä sai omistusoikeuden Pohjola Pankin kaikkiin osakkeisiin ja Pohjolan osakkeen noteeraus Helsingin pörssissä päättyi 30.9.2014.
- Pohjola Pankin osakkeiden ostosta huolimatta ryhmän vakavaraisuus on vahva. Syyskuun lopussa CET1-vakavaraisuus oli 13,6 % (17,1). CET1-vakavaraisuutta tukevia Tuotto-osuuksia oli laskettu liikkeelle osavuositiedotuksen julkaisupäivään mennessä 1 230 miljoonaa euroa.
- Vuoden 2014 tuloksen arvioidaan muodostuvan selvästi suuremmaksi kuin vuonna 2013. Tarkemmin kohdassa "Loppuvuoden näkymät".
- OP-Pohjola-ryhmä päätti lokakuussa muuttaa nimeään. Ryhmän uudeksi nimeksi tulee OP 1.1.2015 alkaen.

## OP-Pohjola-ryhmän avainlukuja

	1–9/2014	1–9/2013	Muutos %	1–12/2013
Tulos ennen veroja, milj.e	739	610	21,1	701
Pankkitoiminta	468	317	47,5	404
Vahinkovakuutus	190	162	17,7	166
Varallisuudenhoito	140	98	43,0	113
Palautukset omistajajäsenille ja OP-bonusasiakkaille	147	145	1,5	193
	<b>30.9.2014</b>	<b>31.12.2013</b>	<b>Muutos %</b>	
Ydinvakavaraisuus CET1, % / Core Tier 1**	13,6	17,1	-3,5	
Omien varojen suhde omien varojen vähimmäismäärään (RaVa)**	1,79	2,19	-0,40	
Yli 90 päivää erääntyneet saamiset luotto- ja takauskannasta, %	0,46	0,42	0,04*	
Pankki- ja vakuutustoiminnan yhteiset asiakkaat (1000)	1 570	1 518	3,4	

\* suhdeluvun muutos \*\* vertailutiedot esitetty arviona 1.1.2014 voimaan tulleen sääntelyn mukaisina



## Pääjohtaja Reijo Karhisen kommentit

OP-Pohjolan alkuvuoden tunnusluvut kertovat finanssiryhmämme vahvan kunnan. Olemme onnistuneet pitämään kurssimme vakaana hyvin haastavassa toimintaympäristössä. Kaikki kuluvan vuoden neljännekset ovat ryhmätasolla olleet tuloksellisesti merkittävästi edellisvuotta parempia. Viimeisimmän neljänneksen tulos oli samalla kaikkien aikojen paras kolmas kvartaali. Yhdeksän kuukauden tuloksemme on jo nyt suurempi kuin koko kalenterivuoden 2013 tulos. Näin ollen arvioimme koko vuoden tuloksesta muodostuvan selvästi edellisvuotta paremman. Suomen talouden vakavista haasteista huolimatta katson OP-Pohjolan näkökulmasta luottavaisena tulevaisuuteen – tarjoamme asiakkaillemme vahvan ja pitkäjänteiseen toimintaan valmiin kumppanin.

Hyvän tuloskehityksemme taustalla ovat niin asiakkaittemme kuin omat varautumistoimet heikon talouskehityksen olosuhteisiin. Tuottokehityksemme on ollut hyvä suhteessa maltilliseen kulukehitykseen. Hyvin alhaisina pysyneet ongelmaluottomme ja luottotappiomme kertovat samalla asiakkaittemme vahvasta kunnosta ja aikaisempia taantumajaksia paremmasta ennakkovarautumisesta. Kaikkiaan yksityisen sektorin kriisitietoisuus ja korjaaviin toimiin ryhtyminen on osoittautunut meillä Suomessa julkista sektoria selvästi määrätietoisemmaksi ja tuloksekkaammaksi. Yleinen yhteiskunnallinen päättämättömyys ja päätösten ontuva toimeenpano heikentävät yksityisten toimijoiden menestymisen edellytyksiä pitkällä aikavälillä. Samalla toiveet talouskasvun käynnistymisestä valitettavasti lykkääntyvät.

Osuustoimintataustaisena yrityksenä meillä on selkeä kaksoisrooli: liiketoimintarooli ja perustehtävämme viitoittama yhteisöllinen rooli. Liiketoimintaroolissamme olemme onnistuneet huolehtimaan tulokunnostamme tavalla, joka parempana vakavaraisuutena vahvistaa yleisesti edellytyksiämme menestyä myös tulevaisuudessa ja erityisesti kykyämme kantaa vastuuta asiakkaittemme

rahoitushuollosta. Oleellista on, että hyvän vakavaraisuuden ohella teemme kaiken mahdollisen pitääksemme kustannustehokkuutemme kilpailukykyisenä.

Perustehtäväämme sisältyy lupaus edistää omistajajäsentemme, asiakkaittemme ja toimintaympäristömme taloudellista menestystä, turvallisuutta ja hyvinvointia. Tämän roolimme mukaisesti maksamamme asiakasbonukset kasvavat edelleen, uusista Tuotto-osuuksista on muodostumassa todellinen omistajajäsentemme menestystuote, samoin uudesta omistamastamme Omasairaalaasta sekä mobiililompakko Pivosta. Toimintaympäristömme talouskasvu selvästi nopeampana jatkunut liiketoimintamme kasvu on osoitus yhteisölliseen rooliimme liittyvästä vastuullisuudesta.

Markkina-asemamme on vahva ja edelleen vahvistuva. Alkuvuoden 2014 aikana kasvumme selkeä painopiste on ollut varallisuudenhoidon tuotteissa ja palveluissa. Myös vahinkovakuutuksessa kasvumme on ollut nopeaa. Luotonannon markkinakasvu on sen sijaan oleellisesti hidastunut, niin myös meillä. Yleisen epävarmuuden siivittämänä asiakkaiden investointi- ja kulutuspäätökset ovat lähes kokonaan jäädyksissä.

Juuri tällä hetkellä katseemme OP-Pohjolassa ulottuu pitkälle tulevaisuuteen. Olemme toteuttamassa ryhmän historian yhtä merkittävintä uudistusta. Ohjelmamme on rohkea ja määrätietoinen. Olemme olleet suunnannäyttäjä finanssiryhmämallin rakentamisessa Suomen markkinoille ja haluamme nyt varmistaa asemamme maamme kilpailukykyisimpänä finanssiryhmänä myös jatkossa. Rakennamme digitaalisuudesta uuden menestystekijän. Luotamme yhteisöllisyyteen ja asiakasomisteisuuteen. Asiakkaan kunnioittaminen on meille asiakaslähtöisyyden syvintä ydintä. O ja P saavat ensi vuoden alusta uuden sisällön ja lähdön.

## OP-Pohjola-ryhmän osavuosikatsaus 1.1.–30.9.2014

### Sisällysluettelo

Toimintaympäristö.....	4
Ryhmän tulos ja tase.....	5
Asiakkuudet.....	6
Palvelukanavat .....	7
OP-Pohjolan ostotarjous Pohjola Pankin osakkeista.....	7
Vakavaraisuus ja riskiasema .....	8
Luottoluokitukset.....	9
Loppuvuoden näkymät.....	9
Katsauskauden jälkeiset tapahtumat .....	9
Toiminta ja tulos liiketoimintasegmenteittäin.....	10
<b>Pankkitoiminta.....</b>	<b>10</b>
<b>Vahinkovakuutus.....</b>	<b>14</b>
<b>Varallisuudenhoito .....</b>	<b>16</b>
<b>Muu toiminta.....</b>	<b>18</b>
OP-Pohjola-ryhmän rakenteessa tapahtuneet muutokset .....	19
Henkilöstö ja palkitseminen .....	19
OP-Pohjola osk:n hallinto .....	19
OP-Pohjola-ryhmän tehostamisohjelma .....	20
Investoinnit ja palvelukehittäminen.....	20
Tuloslaskelma	
Laaja tuloslaskelma	
Tase	
Oman pääoman muutoslaskelma	
Rahavirtalaskelma	
Liitetaulukot:	
Liite 1. Laatimisperiaatteet	
Liite 2. Tunnusluvut ja niiden laskentakaavat	
Liite 3. Tuloskehitys vuosineljänneksittäin	
Liite 4. Korkokate	
Liite 5. Saamisten arvonalentumiset	
Liite 6. Vahinkovakuutustoiminnan nettotuotot	
Liite 7. Henkivakuutustoiminnan nettotuotot	
Liite 8. Palkkiotuotot ja -kulut, netto	
Liite 9. Kaupankäynnin nettotuotot	
Liite 10. Sijoitustoiminnan nettotuotot	
Liite 11. Liiketoiminnan muut tuotot	
Liite 12. Taseen luokittelu	
Liite 13. Käypään arvoon arvostettujen rahoitusinstrumenttien ryhmittely arvostusmenetelmän mukaisesti	
Liite 14. Vahinkovakuutustoiminnan varat	
Liite 15. Henkivakuutustoiminnan varat	
Liite 16. Vahinkovakuutustoiminnan velat	
Liite 17. Henkivakuutustoiminnan velat	
Liite 18. Yleiseen liikkeeseen lasketut velkakirjat	
Liite 19. Käyvän arvon rahasto verojen jälkeen	
Liite 20. Arvonalentumiset ja ongelmasaamiset	
Liite 21. Omat varat ja vakavaraisuus	
Liite 22. Rahoitus- ja vakuutusryhmittymän valvonnasta annetun lain mukainen vakavaraisuus	
Liite 23. Annetut vakuudet	
Liite 24. Taseen ulkopuoliset sitoumukset	
Liite 25. Johdannaissopimukset	
Liite 26. Rahoitusvarat- ja velat, jotka on vähennetty toisistaan tai joita koskee toimeenpantavissa oleva yleinen nettoutusjärjestely	
Liite 27. Lähipiiriliiketoimet	

## Toimintaympäristö

Maailmantalous kasvoi kesällä edelleen verkkaisesti ja raaka-aineiden hinnat laskivat. Globaalit hintapaineet vähenivät entisestään. Syyskuussa euroalueen inflaatio hidastui 0,3 prosenttiin.

Luottamus euroalueen talouteen heikkeni heinä–syyskuussa. Talous kasvoi vähän jos ollenkaan. Yhdysvalloissa talouskasvu ja luottamus pysyivät hyvissä lukemissa. Maan keskuspankki vähensi valtionlainaostojaan odotetusti.

Euroopan keskuspankki kevensi rahapolitiikkaansa heinä–syyskuussa. Keskuspankki laski syyskuussa ohjauksen 0,05 prosenttiin ja talletuskoron -0,20 prosenttiin. EKP toteutti ensimmäisen kohdennetun pitempiaikaisen rahoitusoperaation euroalueen pankeille yrityslainanannon pirstämiseksi. Loppuvuonna keskuspankki aloittaa arvopapereiden osto-ohjelmat.

Keskuspankin toimet ovat laskeneet euriborkorot ennätysmatalalle. Euron valuuttakurssi on heikentynyt.

Suomen talouskehitys pysyi vaisuna. Tuotannon kuukausikuvaaja oli heinä–elokuussa laskussa. Työttömyys pysyi kohonneella tasolla ja vähittäiskauppa supistui. Myönteistä oli teollisuuden uusien tilausten kasvun jatkuminen. Inflaatio pysyi edelleenkin hitaana.

Maailmantaloudessa ei ole loppuvuonna näkyvissä selkeämpää pirstymistä. Suomen taloustilanne säilyi heikkona ja vientimarkkinoiden näkymät jatkuvat epävarmoina. Euriborkorot pysyvät alhaalla.

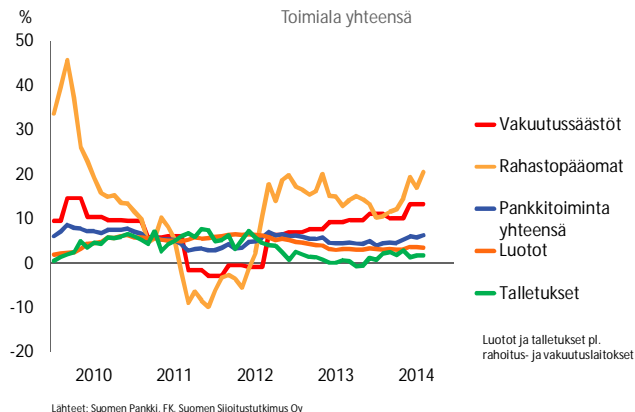
Luottojen kysyntä hiljeni edelleen heinä–syyskuussa. Pankkien asuntoluottokannan vuosikasvu hidastui elokuussa vajaaseen 2 prosenttiin. Asuntokauppojen määrä on kuluvana vuonna laskenut 8 prosenttia ja uusien nostettujen asuntoluottojen 4 prosenttia vuodentakaisesta. Yritysluottokanta kasvoi yhä hieman asuntoluottoja nopeammin. Luotonkysyntää ennakoivat luottamusbarometrit ja suhdanneodotukset ovat kuitenkin heikentyneet syksyn aikana.

Talletuskanta kasvoi elokuussa edelleen vajaan 2 prosentin vuosivauhtia. Määräaikaistalletuskanta supistui yhä voimakkaasti varojen siirtyessä käyttötiloille ja riskillisempiin säästö- ja sijoituskohteisiin.

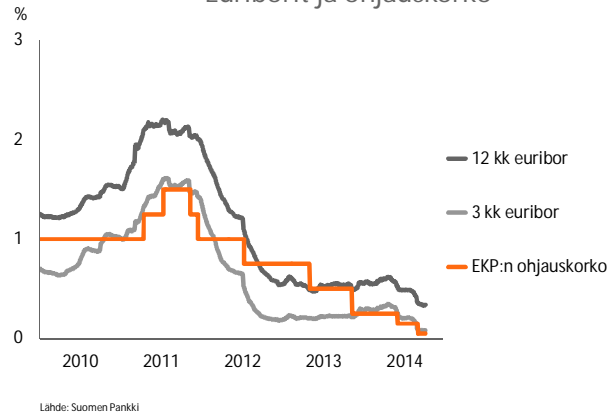
Sijoitusrahastosäästöt kasvoivat yli 15 prosentin vuosivauhtia. Rahastojen nettomerkinnot kasvoivat tammi–syyskuussa peräti 67 prosenttia vuodentakaisesta. Uutta pääomaa sijoitettiin erityisesti luokiteltuihin yrityslainarahastoihin. Henkivakuutuksen maksutulo kasvoi tammi–syyskuussa 9 prosentin vuosivauhtia sijoitussidonnaisten tuotteiden nopean kasvun myötä. Viime viikkoina kohonneet riski-indikaattorit kertovat kuitenkin varovaisuuden lisääntymisestä sekä osake- että korkomarkkinoilla.

Vahinkovakuutuksen maksutulo kasvoi edelleen tasaista 4–5 prosentin vuosivauhtia. Suotuisan vahinkokehityksen ansiosta maksettujen korvausten määrä nousi maksutulon kasvua vähemmän.

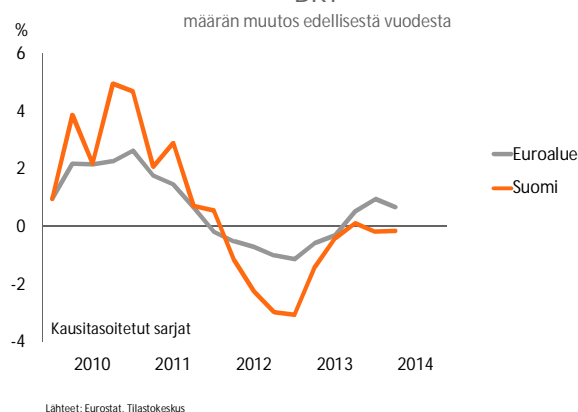
## Pankkiliiketoiminnan 12 kk muutos



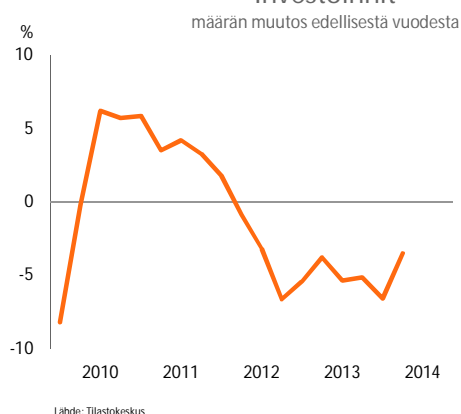
## Euriborit ja ohjaukorko



## BKT



## Investoinnit



## Ryhmän tulos ja tase

### Tulosanalyysi, Milj. e

	1-9/2014	1-9/2013	Muutos %	7-9/2014	7-9/2013	Muutos %	4-6/2014
Pankkitoiminta	468	317	47,5	174	129	34,5	134
Vahinkovakuutus	190	162	17,7	57	63	-8,4	71
Varallisuudenhoito	140	98	43,0	41	21	96,3	32
<b>Tulos ennen veroja</b>	<b>739</b>	<b>610</b>	<b>21,1</b>	<b>251</b>	<b>216</b>	<b>16,5</b>	<b>231</b>
Käyvän arvon rahaston muutos, brutto	103	-74		32	86	-63,1	76
<b>Tulos käyvin arvo in ennen veroja</b>	<b>843</b>	<b>536</b>	<b>57,1</b>	<b>283</b>	<b>302</b>	<b>-6,1</b>	<b>307</b>
Taloudellisen pääomavaateen tuotto, % *)	14,8	16,4	-1,5 *				
Taloudellisen pääomavaateen tuotto käyvin arvo in, % *)	17,7	17,5	0,1 *				
<b>Tuotot</b>							
Korkokate	774	668	15,9	269	232	15,8	254
Vahinkovakuutustoiminnan nettotuotot	454	427	6,2	143	147	-2,7	159
Henkivakuutustoiminnan nettotuotot	168	144	16,7	47	37	27,6	41
Palkkiotuotot, netto	549	528	4,0	177	172	3,0	174
Kaupankäynnin ja sijoitustoiminnan nettotuotot	136	136	-0,1	34	35	-2,9	58
Liiketoiminnan muut tuotot	47	61	-22,7	17	18	-3,7	17
<b>Muut tuotot yhteensä</b>	<b>1 354</b>	<b>1 296</b>	<b>4,4</b>	<b>420</b>	<b>410</b>	<b>2,4</b>	<b>449</b>
<b>Tuotot yhteensä</b>	<b>2 128</b>	<b>1 964</b>	<b>8,3</b>	<b>688</b>	<b>642</b>	<b>7,2</b>	<b>703</b>
<b>Kulut</b>							
Henkilöstökulut	551	590	-6,5	166	176	-5,6	190
Muut hallintokulut	312	267	17,1	98	85	15,0	102
Liiketoiminnan muut kulut	328	303	8,2	107	99	8,4	108
<b>Kulut yhteensä</b>	<b>1 192</b>	<b>1 160</b>	<b>2,8</b>	<b>371</b>	<b>360</b>	<b>3,1</b>	<b>401</b>
<b>Arvon alentumiset saamisista</b>	<b>50</b>	<b>49</b>	<b>1,2</b>	<b>17</b>	<b>17</b>	<b>-3,9</b>	<b>23</b>
<b>Palautukset omistajajäsenille ja OP-bonusasiakkaille</b>							
Bonukset	141	136	4,0	48	46	3,7	47
Osuus- ja lisäosuuspääoman korot	6	9	-36,6	1	3	-53,0	1
<b>Palautukset yhteensä</b>	<b>147</b>	<b>145</b>	<b>1,5</b>	<b>49</b>	<b>49</b>	<b>0,5</b>	<b>49</b>

\*) 12 kk liukuva, muutos suhdeluvun muutoksena

Keskeisiä tase-eriä, Milj. e	30.9.2014	30.9.2013	Muutos %	31.12.2013
Saamiset asiakkailta	70 003	67 756	3,3	68 142
Henkivakuutustoiminnan varat	10 694	9 488	12,7	9 872
Vahinkovakuutustoiminnan varat	3 922	3 574	9,7	3 479
Velat asiakkaille	49 434	49 114	0,7	50 157
Yleiseen liikkeeseen lasketut velkakirjat	24 651	21 845	12,8	21 428
Oma pääoma	6 715	7 480	-10,2	7 724
<b>Tase yhteensä</b>	<b>106 265</b>	<b>101 219</b>	<b>5,0</b>	<b>100 991</b>

Tuloksen vertailulukuna on käytetty vuoden 2013 vastaavien jaksojen lukuja. Tase- ja muiden poikkileikkaustyyppisten erien vertailulukuna on käytetty lukua vuoden 2013 lopun tilanteesta, ellei toisin mainita. IFRS 10 Konsernitilinpäätös -standardin käyttöönoton seurauksena vertailutietoja on oikaistu.

## Tammi–syyskuu

OP-Pohjola-ryhmän tulos ennen veroja kasvoi 21 prosenttia 739 miljoonaan euroon (610) ja ylitti 5 prosentilla koko vuoden 2013 tuloksen. Tulosta paransivat erityisesti korkokatteen ja vahinkovakuutuksen sijoitustoiminnan tuottojen kasvu. Myös palkkiotuotot ja henkivakuutustoiminnan nettotuotot kasvoivat. Ryhmän tulosta rasitti kertaluonteisten kulujen kasvu.

Korkokate kasvoi 16 prosenttia. Korkokatteen kasvuun vaikuttivat luottokannan keskimääräisen marginaaliton nousu sekä taseen kasvu. Myös pääomamarkkinatuotteiden korkokatteen suotuisa kehitys ja talletusvarainhankinnan kustannuksen lasku tukivat korkokatteen vahvistumista.

Ryhmän kulut kasvoivat 2,8 prosenttia vertailukaudesta. Katsauskaudella liiketoiminnan muita kuluja kasvattivat Pohjola Pankin osakkeiden lunastukseen sekä yksittäiseen viivästysveroseuraamukseen liittyvät kertaluonteiset kulut, jotka olivat yhteensä 21 miljoonaa euroa. Ilman näitä vertailukelpoisuuteen vaikuttavia kertaeriä kulukasvu oli 1 prosenttia.

Tehostamistoimenpiteiden ja ICT-toimintojen ulkoistamisen johdosta ryhmän henkilöstökulut supistuivat 6,5 prosenttia. Ulkoistaminen ja siihen liittyvien toimintamallien uudistaminen kasvattivat osaltaan ICT- ja liiketoiminnan muita kuluja.

Tulosta heikentäviä, eri tuloslaskelmaeriin kohdistuneita arvonalentumisia kirjattiin yhteensä 63 miljoonaa euroa (85), joista 50 miljoonaa euroa (49) kirjattiin luotoista ja muista saamisista. Nettomääräiset arvonalentumiset luotoista ja muista saamisista vuositasoisiksi muutettuina olivat matalalla 0,09 prosentin tasolla (0,09) luotto- ja takauskannasta. Saamisryhmäkohtaisia arvonalentumisia eli varauksia jo tapahtuneisiin, mutta ei vielä tiedossa oleviin saamisten arvonalentumisiin on kirjattu kumulatiivisesti yhteensä 61 miljoonaa euroa, kasvu vuoden alusta oli 2 miljoonaa euroa.

Pankkitoiminnan tulos ennen veroja oli 468 miljoonaa euroa (317). Pankkitoiminnan tuloskehitystä tuki erityisesti korkokatteen kasvu. Kulut supistuivat 0,7 prosenttia ja olivat 794 miljoonaa euroa (800). Henkilöstökulut supistuivat 4,2 prosenttia 340 miljoonaan euroon (355). ICT-kulut olivat 8 miljoonaa euroa suuremmat kuin vertailukaudella.

Vahinkovakuutuksen operatiivinen yhdistetty kulusuhde oli historiallisen matalalla tasolla ollen 83,1 prosenttia (86,6). Korvauskulujen kasvu ilman laskuperustemuutoksen vaikutusta oli vakuutusmaksutuloa hitaampaa. Katsauskauden aikana kirjattiin tulosta heikentävää vakuutusvelan laskuperustemuutosta yhteensä 62 miljoonaa euroa (0). Myös liikekulusuhde kehittyi myönteisesti. Tuloslaskelmaan kirjatut sijoitustoiminnan nettotuotot kasvoivat vertailukaudesta 46 miljoonaa euroa.

Varallisuudenhoitosegmentin tulos ennen veroja parani vertailukaudesta palkkiotuottojen sekä henkivakuutuksen sijoitustoiminnan nettotuottojen kasvun seurauksena. Segmentin palkkiotuotot olivat 17 prosenttia suuremmat kuin vertailukaudella hallinnoitavan varallisuuden kasvettua.

OP-Pohjola-ryhmän käyvän arvon rahasto ennen veroja oli katsauskauden lopussa 477 miljoonaa euroa (409). Tulos käyvin arvojen mukaan ennen veroja oli 843 miljoonaa euroa (536).

Katsauskauden lopussa oma pääoma oli 6,7 miljardia euroa (7,7). Katsauskaudella toteutettu Pohjola Pankin osakkeiden osto pienensi omia pääomia 2,4 miljardilla eurolla. Omia pääomia supisti myös voitonjako ryhmän ulkopuolelle. Omia pääomia kasvatti ryhmän tulos sekä Tuotto-osuuksien liikkeeseen laskut. Syyskuun lopussa omiin pääomiin sisältyi Tuotto-osuuksia 1,1 miljardia euroa (0).

## Heinä–syyskuu

Kolmannen vuosineljänneksen tulos ennen veroja oli 251 miljoonaa euroa, kun se vuotta aiemmin oli 216 miljoonaa euroa. Tuloskehitystä tuki korkokatteen vahva kasvu ja henkivakuutustoiminnan nettotuottojen kasvu. Korkokate kasvoi 37 miljoonaa euroa ja henkivakuutustoiminnan nettotuotot 10 miljoonaa euroa. Kulut kasvoivat 3,1 prosenttia 371 miljoonaan euroon (360). Ilman katsauskaudella kirjattua kertaluonteista veroviivästysseuraamusta kulut olivat vertailukauden tasolla.

Kolmannen vuosineljänneksen tulos oli 20 miljoonaa euroa suurempi kuin toisella vuosineljänneksellä korkokatteen kasvettua ja henkilöstökulujen supistuttua. Korkokate kasvoi 15 miljoonaa euroa edellisestä vuosineljänneksestä. Henkilöstökulut olivat 24 miljoonaa euroa pienemmät kuin edellisellä vuosineljänneksellä. Henkilöstökulujen supistumiseen vaikuttaa lomapalkkakulujen kausiluonteisuus. Vahinkovakuutuksen nettotuotot supistuivat 16 miljoonaa euroa. Vahinkovakuutuksen tulokseen kirjattiin kolmannella vuosineljänneksellä tulosta heikentävää laskuperustemuutosta 62 miljoonaa euroa (0).

OP-Pohjola-ryhmän pitkän aikavälin taloudelliset tavoitteet	30.9.2014	30.9.2013	Tavoite
Rahoitus- ja vakuutusryhmittymien valvonnasta annetun lain mukainen vakavaraisuus	1,79	1,86	1,6
Taloudellisen pääomavaateen tuotto, % (12 kk liukuva)	14,8	16,4	20 %
Tuottojen ja kulujen kasvuero, %-yks. (3 vuoden aikana)	2,7	2,2	> 0

Taloudellisen pääomavaateen tuottoa laski Pohjola Pankin osakkeiden hankintaan liittyvistä, ryhmän sisäisistä kaupoista syntynyt 111 miljoonan euro luovutusvoittovero. Ilman sisäisten luovutusvoittojen verovaikutusta taloudellisen pääomavaateen tuotto olisi noussut 17,3 prosenttiin.

## Asiakkuudet

Ryhmään kuuluvilla osuuspankeilla oli syyskuun lopussa 1,4 miljoonaa omistajajäsentä eli 30 000 enemmän kuin vuotta aiemmin.

Pohjola Pankin vähemmistöosakkaiden osakkeiden lunastuksen jälkeen OP-Pohjola-ryhmä on

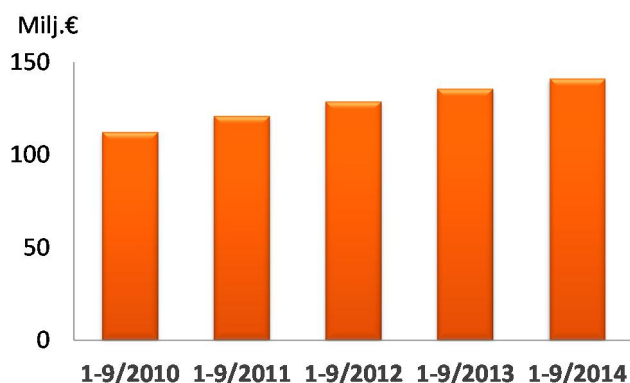
kokonaisuudessaan osuuspankkien jäsenten omistama. Osuuspankkien jäsenet voivat sijoittaa OP-Pohjola-ryhmän osuuspankkeihin oman pääoman ehtoisina Tuotto-osuuksina. Osuuspankkien Tuotto-osuuksien liikkeeseenlaskut olivat osavuosikatsauksen julkaisupäivään mennessä 1 230 miljoonaa euroa.

Kokonaisuudessaan osuuspankkien omistajajäsenten sijoitukset osuuspankkien Tuotto-, jäsen- ja lisäosuuksiin olivat syyskuun lopussa yhteensä 1,5 miljardia euroa (0,8).

Osuuspankeilla ja pääkaupunkiseudulla toimivalla Helsingin OP Pankki Oyj:llä oli syyskuun lopussa yhteensä 1,4 miljoonaa OP-bonusasiakasta.

Pankki- ja vakuutuspalveluiden keskittämisestä OP-bonusasiakkaille tammi–syyskuussa kertyneiden bonusten arvo oli yhteensä 141 miljoonaa euroa (136). Bonuksia käytettiin pankkipalveluihin yhteensä 65 miljoonaa euroa (61), varallisuudenhoitopalveluihin 9 miljoonaa euroa (9) ja vahinkovakuutus tuotteiden vakuutusmaksuihin 70 miljoonaa euroa (65). OP-bonuksia käytettiin 1 438 000 vakuutuslaskuun (1 325 000), joista 189 000 laskua (187 000) maksettiin kokonaan bonuksilla.

### Palautukset OP-bonusasiakkaille



OP-Pohjola-ryhmän asiakasmäärä Suomessa oli syyskuun lopussa 4 273 000. Henkilöasiakkaiden määrä oli 3 837 000 ja yritysasiakkaiden määrä 436 000. Pankki- ja vahinkovakuutus toiminnan yhteisten asiakkaiden määrä kasvoi ristiinmyynnin seurauksena vuodenvaihteesta 52 000:lla 1 570 000:een.

Vahinkovakuutuksen etuasiakastalouksien määrä kasvoi vuoden alusta 29 000 taloudella (30 000).

Etuasiakastalouksia oli syyskuun lopussa 644 000. Etuasiakastalouksille annettiin katsauskaudella 70 miljoonaa euroa keskittämisalennuksia.

### Palvelukanavat

OP-Pohjola-ryhmän palveluverkosto koostuu monikanavaisesti verkko- ja mobiilipalveluista, puhelinpalveluista sekä maan kattavimmasta konttoriverkostosta. Oman palveluverkoston toimintaa tukee lisäksi laaja asiamies- ja kumppanuusverkosto, jonka merkitys on erityisen suuri vahinkovakuutusten myynnissä.

Asiakaskäyttäytymisen muutos ja yleinen asiakkaiden arjen digitalisoituminen muuttaa merkittävästi tulevaisuudessa finanssitoimijoiden tapaa kohdata asiakas. OP-Pohjola-ryhmä on monin tavoin varautunut tähän muutokseen.

Kehittämisinvestoinnit mobiili- ja verkkopalveluiden kehittämiseen ovat kasvaneet merkittävästi.

Konkreettisenä ilmentymänä muutoksesta finanssipalveluiden käyttö on siirtymässä yhä enenevässä määrin mobiililaitteisiin. Vastauksena asiakaskäyttäytymisen voimakkaaseen muutokseen OP-Pohjola-ryhmä perusti vuonna 2011 Ouluun uuden kehitysyksikön kehittämään mobiilipalveluita sekä verkkopalveluiden myynnillisyyttä ja käytettävyyttä. Oulun kehitysyksikössä oli syyskuun lopussa 67 henkilöä.

Maksaminen ja kaupan palvelut ovat alue, jossa digitalisaatio etenee kenties kaikkein nopeimmin. OP-Pohjola-ryhmä vahvisti edelläkävijyyttään digitaalisissa maksamisen palveluissa hankkimalla suomalaisille verkkokaupoille maksupalveluja tarjoavan Checkout Finland Oy:n. Palvelun avulla verkkokauppa voi tarjota asiakkailleen laajan maksuvalikoiman. Palveluvalikoimaan kuuluu muun muassa pankkien maksunapit, korttimaksut ja luotolliset maksutavat.

Katsauskauden lopulla Checkout Finland Oy palveli lähes 10 000 suomalaista verkkokauppaa ja on verkkomaksujen välittäjänä asiakasmäärältään Suomen suurin. OP-Pohjola-ryhmä haluaa kaupalla edistää suomalaista verkkokauppaa ja sen maksujenvälitystä. Yhdessä Pivo-mobiilisovelluksen kanssa OP-Pohjola-ryhmä pystyy nyt tarjoamaan kaupalle ja yrittäjälle kilpailukykyiset maksamisen ja ostamisen palvelut, jotka yhdistävät verkon, mobiilin ja kaupan kivijalan.

OP-mobiilipankin käyttäjämäärä kasvoi katsauskaudella 61 prosenttia 490 000:een. OP-Pohjola-ryhmän Pivo-mobiililompakosovellusta on ladattu katsauskauden loppuun mennessä yhteensä yli 300 000 kertaa. Pivo-mobiililompakko on nopeasti noussut käyttäjiensä tiheimmin käyttämäksi palvelukanavaksi: yli 30 prosenttia käyttäjistä avaa sovelluksen joka päivä. Verkkopankin käyttäjämäärien kasvu on tasaantunut, lähes 80 prosenttia asiakkaistamme käyttää verkkopankkia.

OP-Pohjola-ryhmällä on puhelinpalvelukeskukset Helsingissä, Joensuussa, Kuopiossa, Tampereella ja Vaasassa. Syyskuun lopussa puhelinpalvelukeskusten palveluksessa oli vakituisessa työsuhteessa 427 henkilöä, joista 346 työskenteli pääkaupunkiseudun ulkopuolella. Katsauskaudella palvelukeskuksiin tuli 1,5 miljoonaa vastattua sisäänsoittoa ja niistä soitettiin asiakkaille 780 000 kertaa.

Ryhmällä on valtakunnan laajin konttoriverkosto. Syyskuun lopussa ryhmällä on yhteensä 457 toimipaikkaa (485).

### OP-Pohjolan ostotarjous Pohjola Pankin osakkeista

OP-Pohjola osk on toteuttanut helmikuussa 2014 julkistamansa ostotarjouksen ja saanut välimiesoikeuden päätöksellä omistusoikeuden kaikkiin Pohjola Pankki Oyj:n osakkeisiin osakeyhtiölain 18 luvun 6§:n mukaisesti. Kaupankäynti Pohjola Pankki Oyj:n A-sarjan osakkeilla päättyi välimiesoikeuden päätöksen seurauksena 29.9.2014 ja osake poistettiin Helsingin Pörssistä 30.9.2014. OP-Pohjola osk on merkitty ainoana osakkeenomistajana Pohjola Pankki Oyj:n osaksluetteloon 7.10.2014.



Välimiesoikeuden lunastusmenettelyjen kesto on lunastuslautakunnan mukaan keskimäärin noin kuusi kuukautta. Pohjolan vähemmistöosakkeita koskeva lunastusmenettelyn arvioidaan tämän perusteella kestävän kokonaisuudessaan vuoden 2015 alkupuoleen saakka.

## Vakavaraisuus ja riskiasema

### Vakavaraisuus

Rahoitus- ja vakuutusryhmittymän (RaVa) valvonnasta annetun lain mukaan lasketut OP-Pohjola-ryhmän omat varat ylittivät syyskuun lopussa laissa määritellyn vähimmäismäärän 2 565 miljoonalla eurolla (3 764). Vakavaraisuuden vertailuluvut on esitetty arviona 1.1.2014 voimaan tulleen sääntelyn mukaan. RaVa-puskuria laskivat Pohjola Pankki Oyj:n osakkeiden osto ja puskuria kasvatti ryhmän tulos sekä Tuotto-osuuksien liikkeeseenlaskut. Ryhmän omien varojen määrä suhteessa vähimmäispääomavaatimukseen oli Pohjola Pankin osakkeiden oston jälkeenkin edelleen vahvalla 1,79:n tasolla (2,19).

Finanssikriisin seurauksena pankkien vakavaraisuussäännökset tiukentuivat. Muutoksilla pyritään muun muassa parantamaan omien varojen laatua, kasvattamaan pääomapuskureita, vähentämään pääomavaateen syklistä ja pankkien velkaantuneisuutta sekä asettamaan määrällisiä rajoitteita likviditeettiriskille. Muutokset tulevat voimaan vuosina 2014–2019. Muutosten merkittävimmät vaikutukset OP-Pohjola-ryhmän RaVa-lain mukaiseen vakavaraisuuteen riippuvat tulevien luottolaitosten puskurivaatimusten tasosta ja laskentatavasta. Muutosten vaikutukset Luottolaitoslain mukaiseen vakavaraisuuteen on käyty tarkemmin läpi Pankkitoiminnan vakavaraisuus-osiossa.

Myös vakuutussektorin vakavaraisuussäännökset ovat muuttumassa. Vakuutussektorin Solvenssi II -säännösmuutoksilla pyritään parantamaan vakuutusyhtiöiden omien varojen laatua, parantamaan yhtiöiden omaa riskienhallintaa, lisäämään pääomavaateen riskiperusteisuutta ja yhtenäistämään vakuutussektorin vakavaraisuussäännöksiä Euroopassa. Säännökset ovat vielä osittain keskeneräiset ja ne tulevat voimaan vuoden 2016 alussa. Säännökset tulevat kiristämään pääomavaatimuksia ja toisaalta lisäävät omien varojen määrää, mikä nettona laskee RaVa-vakavaraisuutta. Nykyisen arvion mukaan RaVa-vakavaraisuus kuitenkin säilyy vahvalla tasolla.

Vahinkovakuutustoiminta ja henkivakuutustoiminta kokonaisuudessaan täyttävät Solvenssi II -ehdotuksen mukaisen vakavaraisuuspääomavaatimuksen (SCR) jo nykyisin.

### EKP:n valvontaan siirtyminen

OP-Pohjola-ryhmän luottolaitostoiminta siirtyy EKP:n valvontaan vuoden 2014 marraskuussa. Osana valvonnan siirtymistä EKP suorittaa vuoden 2014 aikana kattavan arvioinnin, joka sisältää riskiarvion (SRA), luottolaitostoiminnan laajan saamisten laadun arvioinnin (AQR) ja stressitestin.

EKP:n tekemän saamisten arvioinnin ja stressitestin tarkoituksena on lisätä eurooppalaisten pankkien toiminnan avoimuutta ja samalla varmistua pankkien riittävästä pääomituksista. Uusimuotoiseen yhtenäisiin periaattein ja tiukalla aikataululla toteutettavaan arviointiin osallistuu yhteensä 130 eurooppalaista pankkia.

OP-Pohjola-ryhmä on toimittanut Finanssivalvonnalle EKP:n kattavassa arvioissa edellytetyt tiedot. Valvontaviranomaiset arvioivat ja käsittelevät saatua informaatiota ja saattavat arvion loppuun lokakuun aikana. EKP:n antaman aikataulun mukaan kattavan arvion ja stressitestien pankkikohtaiset tulokset julkistetaan lokakuun 26. päivänä.

### Riskiasema

OP-Pohjola-ryhmän riskiasema on säilynyt vakaana. Riskinkantokyky on vahva ja riittävä turvaamaan ryhmän liiketoiminnan edellytykset.

Luottoriskiasema säilyi heikentyneestä taloussympäristöstä huolimatta vakaana. Talouden heikko kehitys varjostaa kuitenkin näkymiä. Pankkitoiminnan luottoriskiasemasta kerrotaan tarkemmin tämän katsauksen segmenttiosuudessa.

Vahinko- ja henkivakuutuksen vakuutusteknisissä riskeissä ei tapahtunut merkittäviä muutoksia. Vahinko- ja henkivakuutuksen riskiasemasta kerrotaan tarkemmin tämän katsauksen segmenttiosuudessa.

OP-Pohjola-ryhmän rahoitus- ja maksuvalmius on hyvä. OP-Pohjola-ryhmän rahoituksen saatavuus on säilynyt erinomaisena. Katsauskauden aikana ryhmä laski liikkeelle kaksi yhteismäärältään 2,0 miljardin euron asuntovakuudellista lainaa ja muita pitkäaikaisia joukkovelkakirjalainoja yhteensä 3,5 miljardin euron edestä. Talletusten osuus luottokannasta on säilynyt vakaana katsauskauden ajan. Maksuvalmiuden turvaavasta likviditeettireservistä kerrotaan tarkemmin tämän katsauksen Muun toiminnan segmenttiosuudessa.

OP-Pohjola-ryhmän markkinariskiasema oli katsauskaudella asetettujen limiittien puitteissa.

Pankkitoiminnan korkoriski mitattuna yhden prosenttiyksikön koronlaskun vaikutuksena 12 kuukauden korkokatteeseen pieneni markkinakorkojen laskun vuoksi. Vahinko- ja henkivakuutuksen sijoitusten riskitasossa ei tapahtunut merkittäviä muutoksia ja riskiasema on säilynyt vakaana. Muussa toiminnassa esitetyn likviditeettireservin markkinariskit kasvoivat hieman.

Sijoitusvarallisuus, Milj. e	30.9.2014	31.12.2013	Muutos
Pohjola Pankki Oyj	8 487	8 117	370
Vahinkovakuutus	3 456	3 168	288
Henkivakuutus	3 668	3 545	123
Osuuspankit	833	950	-118
Osuuspankkien Keskinäinen Vakuutusyhtiö	413	396	17
<b>Yhteensä</b>	<b>16 857</b>	<b>16 174</b>	<b>681</b>

Ryhmän etuuspohjaisten eläkejärjestelyiden keskeiset riskit liittyvät eläkevelvoitteen diskonttokorkotasoon sekä eläkevelvoitteen katteena olevan sijoitusomaisuuden tuottoon. Katsauskaudella muihin laajan tuloksen eriin kirjattu etuuspohjaisten eläkejärjestelyiden nettovelan kasvu heikensi katsauskauden laajaa tulosta ennen veroja 247 miljoonaa euroa.

## Luottoluokitukset

Luokituslaitos	Lyhyt varainhankinta	Näkymä	Pitkä varainhankinta	Näkymä
Fitch	F1	Vakaa	A+	Vakaa
Standard & Poor's	A-1+	Negatiivinen	AA-	Negatiivinen
Moody's	P-1	Negatiivinen	Aa3	Negatiivinen

OP-Pohjola-ryhmän tai Pohjolan luottoluokitukset eivät ole muuttuneet tamm-syyskuun 2014 aikana.

Fitch Ratings antaa luokituksen sekä OP-Pohjola-ryhmälle että Pohjola Pankki Oyj:lle. OP-Pohjola-ryhmän taloudellinen asema vaikuttaa myös pelkästään Pohjolalle annettaviin luottoluokituksiin.

## Loppuvuoden näkymät

Maailmantalouden kasvu on ollut vaisua, eikä selvää pirstymistä ole havaittavissa. Euroalueen talous ei ole lähtenyt kasvuun Euroopan keskuspankin keveästä rahapolitiikasta ja muista taluskasvua tukevista toimenpiteistä huolimatta. Suomen talouskehitys on ollut heikkoa, vaikka teollisuuden uusien tilausten määrä onkin kasvanut. Ukrainan kriisi aiheuttaa edelleen merkittävää epävarmuutta Suomen taloudelle ja hidastaa Suomen toipumista taantumasta.

Vaatimaton talouskehitys yhdistettynä kansainvälisen politiikan jännitteisiin heikentävät finanssialan kasvuodotuksia. Historiallisen matala korkotaso rasittaa pankkien korkokatteita ja heikentää vakuutusyhteisöjen sijoitustuottoja. Vakavaraisuutta ja kannattavuutta parantavien toimenpiteiden merkitys kasvaa toimintaympäristön muutosten ja sääntelyn kiristymisen takia.

Ilman toimintaympäristön merkittävää heikentymistä odotetusta OP-Pohjola-ryhmän tuloksen ennen veroja

arvioidaan muodostuvan selvästi suuremmaksi kuin vuonna 2013. Tuloskehityksen merkittävimmät epävarmuustekijät liittyvät nopeisiin ja odottamattomiin sijoitusympäristön muutoksiin.

Kaikki tässä osavuositarkastuksessa esitetyt ennusteet ja arviot perustuvat tämän hetkiseen näkemykseen talouden kehityksestä. Toteutuvat tulokset voivat olla merkittävästi erilaiset.

## Katsauskauden jälkeiset tapahtumat

OP-Pohjola tiedotti 6.10.2014 uudistavansa brändiään: OP-Pohjolasta tulee OP. Muutos on osa uuden asiakkaiden omistaman finanssiryhmän rakentamista. Pankki-, vahinkovakuutus ja varallisuudenhoitotoiminnot ovat jatkossa kaikki OP-brändin alla. Pohjola-tuotemerkistä ei ole tarkoitus luopua. Sen tulevasta käytöstä tiedotetaan erikseen myöhemmin. Myös osuuspankkien suositellaan ottavan käyttöön OP-alkuiset markkinointinimet.

Jo aiemmin kerrotun mukaisesti Pohjola Pankki Oyj:stä ja Helsingin OP Pankista rakennetaan uusi pankki pääkaupunkiseudulle. Uuden pääkaupunkiseudun pankin nimeksi tulee OP Pankki Oyj. Pohjola Vakuutuksesta tulee OP Vakuutus.

OP-Pohjola-ryhmän uusi nimi OP Ryhmä otetaan käyttöön 1.1.2015 alkaen.

Pielaveden Osuuspankki ja POP-ryhmään kuuluva Keiteleen Osuuspankki ovat 12.8.2014 allekirjoittaneet sulautumissuunnitelman, jonka mukaan Keiteleen Osuuspankki sulautuu Pielaveden Osuuspankkiin. Sulautuvien pankkien osuuskunnan kokoukset hyväksyivät sulautumissuunnitelman 15.10.2014. Sulautumisen täytäntöönpanon suunniteltu rekisteröintiajankohta on 31.5.2015.

Keiteleen Osuuspankin lisäksi myös eräät muut POP-ryhmään kuuluvat osuuspankit ovat osoittaneet kiinnostusta paluusta OP-Pohjola-ryhmään. OP-Pohjola-ryhmä on valmis tukemaan POP-pankkeja niiden tulevaisuutta koskevien ratkaisujen selvittämisessä ja toteuttamisessa. POP-pankkiryhmään kuuluvan pankin siirtyminen OP-Pohjola-ryhmään edellyttää aina siirtyvän pankin aloitetta. POP-pankkien mahdollisen liittymisen OP-Pohjola-ryhmään tulee olla myös OP-Pohjola-ryhmän ja sen jäsenpankkien edun mukaista.

Standard & Poor's vahvisti 22.10.2014 Pohjola Pankki Oyj:n nykyiset luottoluokitukset ja näkymät säilyivät ennallaan negatiivisina.

## Toiminta ja tulos liiketoimintasegmenteittäin

OP-Pohjola-ryhmän liiketoimintasegmentit ovat Pankkitoiminta, Vahinkovakuutus ja Varallisuudenhoito. Segmentteihin kuulumaton toiminta esitetään ryhmässä "Muu toiminta". Segmenttiraportointi laaditaan noudattaen OP-Pohjola-ryhmän tilinpäätöksen laatimisperiaatteita.

### Liiketoimintasegmenttien tulostiivistelmä

Milj. e	Tuotot	Kulut	Muut erät *)	Tulos ennen veroja 1–9/2014	Tulos ennen veroja 1–9/2013	Muutos, %
Pankkitoiminta	1 445	794	-183	468	317	47,5
Vahinkovakuutus	461	270	0	190	162	17,7
Varallisuudenhoito	212	72	0	140	98	43,0
Muu toiminta	342	391	0	-49	25	-293,0
Eliminoinnit	-332	-335	-14	-10	8	-222,1
<b>Yhteensä</b>	<b>2 128</b>	<b>1 192</b>	<b>-197</b>	<b>739</b>	<b>610</b>	<b>21,1</b>

\*) Muissa erissä esitetty palautukset omistajajäsenille ja OP-bonusasiakkaille, sekä arvonalentumiset saamisista.

### Pankkitoiminta

- Tulos ennen veroja kasvoi 48 prosenttia 468 miljoonaan euroon (317).
- Pankkitoiminnan tulos parani selvästi korkokateen kasvun ja henkilöstökulujen supistumisen johdosta – korkokate kasvoi 22 prosenttia.
- Luottokannan kasvu oli hidasta katsauskaudella, mutta osoitti piristymisen merkkejä katsauskauden loppua kohden.
- Talletuskannan kasvu kohdistui erityisesti maksuliiketalletuksiin, jotka kasvoivat vuodessa yli 9 prosenttia.
- Luottoriskiasema on säilynyt vakaana – arvonalentumiset olivat matalalla 0,09 prosentin tasolla luotto- ja takauskannasta.

### Pankkitoiminnan avainlukuja

Milj. e	1–9/2014	1–9/2013	Muutos, %	1–12/2013
Korkokate	811	665	22,1	915
Arvonalentumiset saamisista	50	47	6,0	81
Muut tuotot	634	644	-1,6	855
Henkilöstökulut	340	355	-4,2	483
Muut kulut	454	445	2,1	608
Palautukset omistajajäsenille ja OP-bonusasiakkaille	133	145	-7,9	193
<b>Tulos ennen veroja</b>	<b>468</b>	<b>317</b>	<b>47,5</b>	<b>404</b>
<b>Kulu–tuottosuhte, %</b>	<b>55,0</b>	<b>61,1</b>	<b>-6,2</b>	<b>61,6</b>
<b>Milj. e</b>				
Nostetut asuntoluotot	4 420	4 917	-10,1	6 340
Nostetut yritysluotot	4 735	5 088	-7,0	7 235
Välitetyt kiinteistökaupat, kpl	9 459	10 496	-9,9	13 540
<b>Mrd. e</b>	<b>30.9.2014</b>	<b>30.9.2013</b>	<b>Muutos, %</b>	<b>31.12.2013</b>
Luottokanta				
Asuntoluotot	33,7	32,9	2,5	33,1
Yritysten luotot*)	16,6	16,1	3,2	16,2
Muut luotot*)	19,7	18,7	5,1	18,8
<b>Luottokanta yhteensä</b>	<b>70,0</b>	<b>67,7</b>	<b>3,4</b>	<b>68,1</b>
Takauskanta	3,1	2,7	13,6	2,9
Talletukset				
Käyttely- ja maksuliiketalletukset	28,1	25,7	9,2	26,6
Sijoitustalletukset	19,6	21,0	-6,4	20,7
<b>Talletukset yhteensä</b>	<b>47,7</b>	<b>46,7</b>	<b>2,2</b>	<b>47,3</b>
<b>Markkinaosuus, %**)</b>				
Luottokannasta	34,5 ***)	34,7	-0,2	34,6
Talletuskannasta	37,6 ***)	37,4	0,2	36,8

\*) Vertailukauden 2013 lukuja on oikaistu Tilastokeskuksen 1/2014 sektoriuudistuksen vuoksi. Sektoriuudistuksen myötä vertailukauden yritysluottokannasta siirtyi arviolta 1,7 miljardia euroa muiden luottojen luottokantaan.

\*\*) Ilman rahoitus- ja vakuutuslaitosten luottoja ja talletuksia.

\*\*\*) Tilanne 8/2014.

Vaimea talouskasvu ja kysynnän hiipuminen ovat hidastaneet myös luottokannan kasvua. Nostettujen uusien luottojen määrä laski vuoden aikana 1,9 prosenttia. Vuoden toisella ja kolmannella neljänneksellä luottokysyntä oli alkuvuotta vilkkaampaa.

OP-Pohjola-ryhmän talletuskanta kasvoi 2,2 prosenttia vuoden aikana ja katsauskauden aikana 0,8 prosenttia. Sijoitustalletusten määrä supistui 6,4 prosenttia vuoden aikana poikkeuksellisen pitkään jatkuneen alhaisen korkotason ja määräaikaistalletusten laskeneiden marginaalien johdosta. Talletuskasvun painopiste on edelleen maksuliiketalletuksissa, joiden määrä kasvoi vuodessa 9,2 prosenttia eli 2,4 miljardia euroa. Katsauskaudella osuuspankkien yhteenlaskettu lisä- ja Tuotto-osuuksien määrä kasvoi 0,8 miljardia euroa.

Luottokanta kasvoi vuodessa 3,4 prosenttia ja katsauskauden aikana 2,8 prosenttia. Nostettujen uusien asuntoluottojen määrä laski 10,1 prosenttia, ja yritysluottojen 7,0 prosenttia vertailukauteen verrattuna. Uusien luottojen keskimarginaali laski vertailukaudesta.

OP-Pohjola-ryhmän markkina-asema asuntoluotoissa ja yritysrahoituksessa sekä talletuksissa on pysynyt vakaana. OP-Pohjola-ryhmän markkinaosuus asuntoluotoissa kasvoi 0,2 prosenttiyksikköä syyskuun 2013 lopusta ollen kuluvaan vuoden elokuun lopussa 37,9 prosenttia (37,7).

Asuntomarkkinoiden alavire on jatkunut katsauskauden aikana. Ryhmän kiinteistökeskusten välittämien asuntokauppojen määrä laski tammi–syyskuussa 10 prosenttia vertailukaudesta

### **Tulos**

Pankkitoiminnan tulos ennen veroja kasvoi selvästi vuotta aiemmasta ja oli 468 miljoonaa euroa (317). Tulosta paransivat korkokatteen kasvu sekä henkilöstökulujen supistuminen.

Korkokate kasvoi 147 miljoonaa euroa eli oli 22 prosenttia suurempi kuin vertailukaudella luottokannan keskimääräisen marginaalitason noustua ja luottokannan kasvettua. Myös pääomamarkkinatuotteiden korkokatteen suotuisa kehitys ja talletusvarainhankinnan kustannuksen lasku tukivat korkokatteen vahvistumista.

Muut tuotot yhteensä laskivat 9 miljoonaa euroa vertailukaudesta.

Nettopalkkiotuotot supistuivat 4 miljoonaa euroa vertailukaudesta. Lainaturvaan liittyvät palkkiot supistuivat 5 miljoonaa euroa ja henki- ja eläkevakuutuspalkkiot 5 miljoonaa euroa. Luotonantoon liittyvät palkkiot kasvoivat 3 miljoonaa euroa ja maksuliikepalkkiot 4 miljoonaa euroa.

Kaupankäynnin ja sijoitustoiminnan nettotuotot yhteensä kasvoivat vertailukaudesta 1 miljoonaa euroa. Liiketoiminnan muut tuotot supistuivat 6 miljoonaa euroa.

Kulut yhteensä supistuivat 0,7 prosenttia 794 miljoonaan euroon (800). Tehostamistoimenpiteiden seurauksena henkilöstökulut supistuivat 4,2 prosenttia eli olivat 15 miljoonaa euroa pienemmät kuin vertailukaudella. ICT-kulut kasvoivat 8 miljoonaa euroa.

Pankkitoimintaan kohdistuvat OP-bonukset olivat yhteensä 128 miljoonaa euroa eli hieman vähemmän kuin vuotta aiemmin. Katsauskauden alusta lukien osa bonuksista on kohdistunut vahinkovakuutus- ja varallisuudenhoito-segmentteihin. Ryhmätasolla bonusten määrä kasvoi 4,0 prosenttia.

Arvonalentumiset saamisista kasvoivat 3 miljoonaa euroa vertailukaudesta ollen matalalla 0,09 prosentin tasolla luotto- ja takauskannasta.

### **Riskiasema**

Pankkitoiminnan keskeiset riskit ovat luottoriski, markkinariskit ja likviditeettiriski.

Pankkitoiminnan luottoriskiasema säilyi vakaana ja riskitasoltaan maltillisena. Luotto- ja takauskanta kasvoi tammi–syyskuussa 2,1 miljardia euroa 73,0 miljardiin euroon. Saamisten arvonalentumiset säilyivät alhaisella tasolla. Yli 90 päivää erääntyneitä ja nollakorkoisia saamia oli suhteessa luotto- ja takauskantaan hieman vähemmän kuin vuotta aiemmin.

Luotto- ja takauskannasta yritysasiakkaiden (ml. asuntoyhteisöt) vastuut muodostivat 36 prosenttia (36). Yritysasiakkaiden vastuista investointitasolle luokiteltujen vastuiden osuus oli 48 prosenttia (46) ja kahden heikoimman ratingluokan vastuut olivat 520 miljoonaa euroa (634) eli 1,6 prosenttia (1,9).

Henkilöasiakkailta kahden parhaimman luottoluokan osuus vastuista oli 79 prosenttia.

Suuria asiakasriskejä kattavat pankkitoiminnan omat varat olivat 6,8 miljardia euroa (6,3). Yhdenkään asiakkaan asiakasriski ei ylittänyt 10 prosenttia omista varoista.

Pankkitoiminnan korkoriski mitattuna yhden prosenttiyksikön koronlaskun vaikutuksena 12 kuukauden korkokatteeseen oli syyskuun lopussa 55 miljoonaa euroa (90).

**Yli 90 päivää erääntyneet ja nollakorkoiset saamiset luotto- ja takauksikannasta**

	30.9.2014		30.9.2013		31.12.2013	
	Milj. e	%	Milj. e	%	Milj. e	%
Yli 90 päivää erääntyneet ja nollakorkoiset saamiset, netto	333	0,46	349	0,49	295	0,42
Saamisten arvonalentumiset vuoden alusta, netto	50	0,09	49	0,09	84	0,12

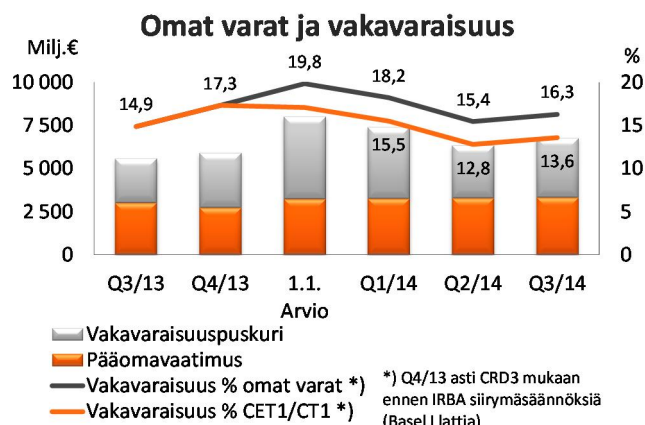
**Vakavaraisuus**

Ryhmän CET1-ydinvakavaraisuus oli katsauskauden lopussa 13,6 prosenttia (17,1). Vakavaraisuuden vertailuluvut on esitetty arviona 1.1.2014 voimaan tulleen sääntelyn mukaan. Pohjola Pankki Oyj:n osakkeiden osto laski ydinvakavaraisuutta noin 6 prosenttiyksikköä. Tuotto-osuuksien liikkeeseenlaskut kasvattivat ydinvakavaraisuutta noin 3 prosenttiyksikköä. Ryhmän vakavaraisuustavoite (CET1) on 18 prosenttia vuoden 2016 loppuun mennessä.

OP-Pohjola-ryhmän luottolaitostoiminnan vakavaraisuus on vahva suhteessa lakisääteiseen ja viranomaisen asettamiin vakavaraisuusvaatimuksiin. Lakisääteinen alaraja vakavaraisuussuhteelle on 8 prosenttia ja ydinpääomalla 4,5 prosenttia. Lisäksi Euroopan pankkiviranomainen (EBA) on asettanut merkittäville eurooppalaisille pankeille 9 prosentin vähimmäisvaatimuksen Core Tier 1 -vakavaraisuudelle.



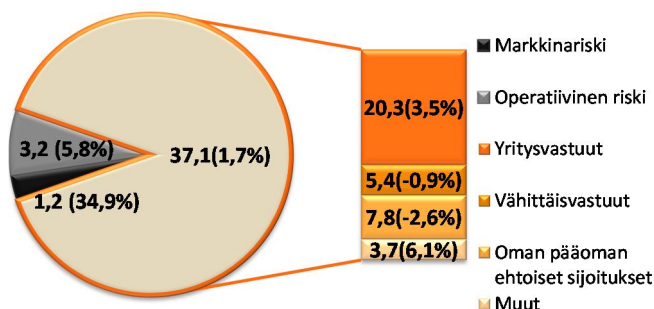
Uusi luottolaitosdirektiivi ja vakavaraisuusasetus (CRD4/CRR) julkaistiin 27.6.2013. Uudet säännökset tulevat voimaan vaiheittain 1.1.2014 alkaen ja ne implementoivat Basel III -standardit EU:ssa vuosina 2014–2019. Uusiin säännöksiin liittyvät kansalliset lainsäädäntömuutokset hyväksyttiin elokuussa.



Ryhmän ydinpääoma oli syyskuun lopussa 5 637 miljoonaa euroa (6 896). Ydinpääomaa pienensi Pohjola Pankki Oyj:n osakkeiden osto. Ydinpääomaa kasvatti Tuotto-osuuksien liikkeeseen laskut, pankkitoiminnan katsauskauden tulos sekä osingot ryhmän vakuutusyhteisöiltä. Syyskuussa vakuutusyhtiöt maksoivat osinkoja 150 miljoonaa euroa. Tuotto-osuuksia oli ydinpääomissa 1 082 miljoonaa euroa syyskuun lopussa. Odotettujen tappioiden ja arvonalentumisten alijäämänä ydinpääomasta on vähennetty 353 miljoonaa euroa (384).

Riskipainotetut erät olivat katsauskauden lopussa 41 531 miljoonaa euroa (40 405), eli 2,8 prosenttia suuremmat kuin viime vuoden lopussa. Koko vastuukannan keskimääräinen riskipaino laski yritysvastuiden keskimääräisten riskipainojen hienoisesta laskun seurauksena, vähittäisvastuiden keskimääräinen riskipaino pysyi ennallaan. Yritysvastuiden päivitetty luokittelumallit arvioidaan otettavan käyttöön Finanssivalvonnan hyväksynnän jälkeen vuoden 2014 aikana. Mallipäivityksen vakavaraisuusvaikutusten arvioidaan olevan positiivisia.

**Riskipainotetut erät 30.9.2014, yhteensä 41.5 mrd.€ (muutos vuoden alusta 2,8 %)**



Oman pääoman ehtoihin sijoituksiin sisältyy ryhmän sisäisiä vakuutusyhtiöomistuksia riskipainotettuina erinä 6 446 miljoonaa euroa.

OP-Pohjola-ryhmä sai 27.11.2013 Finanssivalvonnalta luvan käsitellä rahoitus- ja vakuutusryhmittymän sisäiset vakuutusyhtiösijoitukset riskipainotettuina erinä. Lupa on EKP valvontaan siirtymisestä johtuen voimassa määräajan 1.1.–31.12.2014. Vakuutusyhtiösijoituksiin sovellettava menetelmä johtaa noin 280 prosentin riskipainoon.

Kansallisen lainsäädännön kautta implementoitavat vakavaraisuuden puskurivaatimukset korottavat pääomavaatimuksia. Puskurivaatimusten voimaantuloaikataulu tarkentuu kansallisen lainsäädännön valmistumisen myötä. Tuleva likviditeettisäätely lisää likviditeetin hallinnan kustannuksia. Kannattavuuden merkitys korostuu säännösmuutoksiin valmistauduttaessa.

Uusissa säännöksissä on mukana velkaantumisasastetta kuvaava mittari eli vähimmäisomavaraisuusaste (Leverage Ratio). OP-Pohjola-ryhmän pankkitoiminnan vähimmäisomavaraisuusaste on nykytulkintojen mukaan arviolta 5,9 prosenttia, minimitason ollessa kolme prosenttia.

## Vahinkovakuutus

- Vahinkovakuutuksen tulos ennen veroja oli 190 miljoonaa euroa (162). Tulos ennen veroja käyvin arvoon oli 202 miljoonaa euroa (126). Eläkevastuiden diskonttokoron lasku heikensi tulosta 62 miljoonaa euroa (0).
- Vakuutusmaksutuotot kasvoivat 6 prosenttia (10). Henkilöasiakkaiden maksutulo kasvoi 9 prosenttia (11).
- Operatiivinen kannattavuus parani. Operatiivinen yhdistetty kulusuhde oli 83,1 prosenttia (86,6) ja operatiivinen liikekulusuhde 17,4 prosenttia (18,4).
- Sijoitusten tuotto käyvin arvoon oli 4,9 prosenttia (2,1).
- Etuasiakastalouksien määrä kasvoi katsauskaudella 29 000:lla (30 000).

### Vahinkovakuutuksen avainlukuja

Milj. e	1–9/2014	1–9/2013	Muutos, %	1–12/2013
Vakuutusmaksutuotot	986	930	6,0	1 249
Vakuutuskorvaukset**	646	574	12,4	809
Sijoitustoiminnan nettotuotot	150	104	43,8	132
Diskonttauksen purkautuminen ja muut nettotuottoihin luettavat erät	-32	-32	-1,9	-43
<b>Vahinkovakuutuksen nettotuotot</b>	<b>459</b>	<b>428</b>	<b>7,2</b>	<b>529</b>
Muut nettotuotot	2	0	335,2	3
Henkilöstökulut	76	79	-3,9	107
Muut kulut	194	187	3,5	260
<b>Tulos ennen veroja</b>	<b>190</b>	<b>162</b>	<b>17,7</b>	<b>167</b>
Käyvän arvon rahaston muutos, brutto	12	-36	-133,5	-17
<b>Tulos käyvin arvoon ennen veroja</b>	<b>202</b>	<b>126</b>	<b>61,1</b>	<b>150</b>
Vakuutusmaksutuotot				
Henkilöasiakkaat	514	471	9,1	630
Yritykset ja yhteisöt	431	421	2,4	567
Baltia	41	38	7,6	52
<b>Vakuutusmaksutuotot yhteensä</b>	<b>986</b>	<b>930</b>	<b>6,0</b>	<b>1 249</b>
Vahinkovakuutuksen tunnusluvut, %				
Sijoitusten tuotto käyvin arvoon*, %	4,9	2,1	2,8	3,5
Operatiivinen yhdistetty kulusuhde*, %	83,1	86,6	-3,5	86,9
Operatiivinen liikekulusuhde*, %	17,4	18,4	-1,0	18,7
Operatiivinen vahinkosuhde*, %	65,7	68,2	-2,5	68,2

\* Operatiiviset tunnusluvut eivät sisällä laskuperustemuutoksia ja poistoja yrityskaupan yhteydessä syntyneistä aineettomista hyödykkeistä.

\*\* Vakuutuskorvaukset eivät sisällä korvausten hoitokuluja.

Vakuutusmaksutuottojen kasvu jatkui vahvana henkilöasiakkaissa ja Baltiassa. Yritysiakkaissa kasvu oli hieman hitaampaa. Vakuutusten myynti oli hieman vertailukautta korkeampi.

OP-Pohjola-ryhmän markkinaosuus vahinkovakuutuksen maksutulosta vuonna 2013 oli 30,3 prosenttia, kun se oli vuotta aiemmin 29,1. Maksutulon markkinaosuudella mitattuna OP-Pohjola-ryhmä on Suomen suurin vahinkovakuutusryhmä. Markkina-aseman arvioidaan vahvistuneen myös katsauskauden aikana.

Etuasiakastalouksia oli syyskuun lopussa 644 000 (600 000), joista jo 74 (71) prosenttia on keskittänyt myös pankkiasiointinsa OP-Pohjola-ryhmään.

### Tulos

Tulos ennen veroja parani 190 miljoonaan euroon (162) vertailukautta paremman operatiivisen vakuutusteknisen kannattavuuden sekä hyvän sijoitustoiminnan tuloksen myötä.

Eläkevastuiden diskonttokorkoa alennettiin kolmannella vuosineljänneksellä 2,8 prosentista 2,5 prosenttiin, mikä kasvatti korvauskuluja 62 miljoonalla eurolla.

Vakuutusmaksutuotot kasvoivat 6 prosenttia (10) ja liikekulut olivat vertailukauden tasolla. Operatiivinen yhdistetty kulusuhde vahvistui vertailukautteen verrattuna ja oli historiallisen matalalla 83,1 prosentin tasolla (86,6). Yhdistetty kulusuhde oli 91,0 prosenttia (88,3). Vakuutustekninen kannattavuus ilman eläkevastuiden diskonttokoron laskun vaikutusta parani henkilö- ja yritysasiakkaissa maksutuottojen vahvan kasvun ja suotuisan vahinkokehityksen myötä. Baltiassa kannattavuus heikkeni hieman.

Korvauskulujen kasvu ilman eläkevastuiden diskonttokoron laskun vaikutusta oli 2 prosenttia eli vakuutusmaksutuottojen kasvua hitaampaa. Eläke- ja massavahinkokehitys oli suotuisaa. Uusista omaisuuden ja toiminnan suurvahingoista aiheutuva korvausmeno oli vertailukautta suurempi. Tammi-syyskuussa kirjattiin 69 uutta (53) omaisuuden ja toiminnan suurvahinkoa, joiden omalla vastuulla oleva korvausmeno oli yhteensä 65 miljoonaa euroa (44). Tähän luokkaan kuuluvat

yli 0,3 miljoonan euron vahingot. Lakisääteisten eläkkeiden korvausvastuun muutos oli vertailukautta pienempi. Tammi-syyskuussa eläkkeiden korvausvastuun muutos oli 40 miljoonaa euroa (44). Muutokset aiempina vuosina tapahtuneisiin vahinkoihin, ilman diskonttokoron muutosta, paransivat vakuutusteknistä katetta 15 miljoonaa euroa (16). Operatiivinen riskisuhde ilman korvausten välillisiä hoitokuluja oli 59,7 prosenttia (62,1).

Operatiivinen liikekulusuhde parani 17,4 prosenttiin (18,4). Tehokkuus parani tuottojen vahvan kasvun sekä liikekulojen maltillisen kehityksen seurauksena. Operatiivinen toimintakulusuhde, joka sisältää myös korvausten välilliset hoitokulut, oli 23,4 prosenttia (24,4).

Sijoitustuotot käyvin arvo in olivat vertailukautta paremmat korkojen merkittävän laskun johdosta. Sijoitusten tuotot käyvin arvo in olivat 163 miljoonaa euroa (69) eli 4,9 prosenttia (2,1). Tulokseen kirjatut sijoitusten nettotuotot olivat 150 miljoonaa euroa (104). Arvon alentumisia kirjattiin 2 miljoonaa euroa (7).

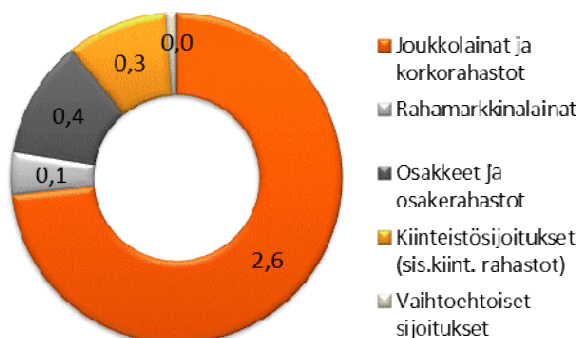
### Riskiasema ja vakavaraisuus

Vahinkovakuutuksen keskeiset riskit ovat vahinkokehitykseen liittyvät vakuutustekniset riskit, vakuutusvelan katteena olevien sijoitusten markkinariskit ja vakuutusvelan diskonttaamisessa käytetyn diskonttokoron taso.

Vahinkovakuutuksen vakuutusteknisissä riskeissä ei tapahtunut merkittäviä muutoksia. Sijoitusten osakeriskiä alennettiin hieman.

Vahinkovakuutuksen sijoituskanta oli katsauskauden lopussa 3 495 miljoonaa euroa (3 219). Korkosalkun luottoluokitusjakauma oli hyvä. Investointitasolle luokiteltujen sijoitusten osuus oli 94 prosenttia (91) ja 72 prosenttia (74) sijoituksista oli vähintään A- -luokitetuissa saamisissa. Korkosalkun jäljellä oleva keskimääräinen juoksuaika oli 4,6 vuotta (4,4) ja duraatio 4,0 vuotta (3,7).

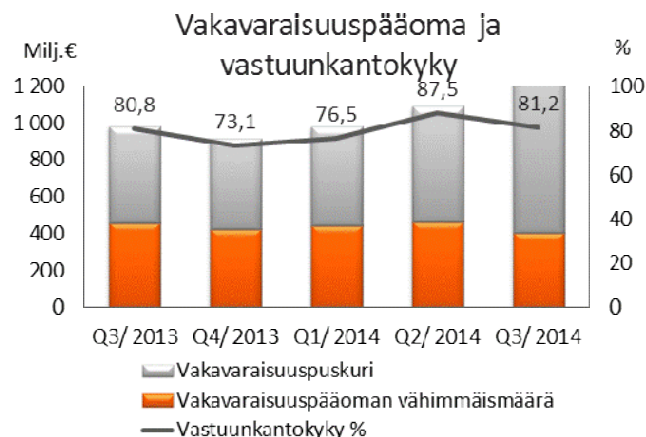
Vahinkovakuutuksen sijoitusomaisuus  
3,5 mrd. €, 30.9.2014



Vahinkovakuutuksen vakavaraisuuspääoma oli syyskuun lopussa 1 060 miljoonaa euroa (913). Vakavaraisuuspääoma suhteessa vakuutusmaksutuottoihin (vastuunkantokyky) oli

81 prosenttia (73). Tasoitusmäärä oli 206 miljoonaa euroa (248).

Vahinkovakuutuksen Solvenssi II omat varat olivat syyskuun lopussa 967 miljoonaa euroa (894) ja pääomavaade oli 714 miljoonaa euroa (713). Solvenssi II mukainen solvenssisuhde oli 135 prosenttia (125) ilman siirtymäsäännösten huomioon ottamista.





## Varallisuudenhoito

- Tulos ennen veroja kasvoi 140 miljoonaan euroon (98); tulos käyvin arvoon oli 170 miljoonaa euroa (65).
- Hallinnoitavien varojen bruttomäärä oli syyskuun lopussa 58,8 miljardia euroa (52,0).
- Sijoitussidonnaiset vakuutussäästöt kasvoivat vuodenvaihteesta 14,8 prosenttia ja niiden osuus vakuutussäästöistä nousi 69,9 prosenttiin.
- Henkivakuutuksen sijoitusten tuotto käyvin arvoon oli 4,8 prosenttia (2,5).

### Varallisuudenhoidon avainlukuja

Milj. e	1–9/2014	1–9/2013	Muutos, %	1–12/2013
Henkivakuutuksen korko- ja riskiliikkeen nettotuotot	77	53	45,7	50
Nettopalkkiotuotot				
Rahastoista ja omaisuudenhoidosta	99	86	14,2	116
Henkivakuutuksesta	115	105	9,4	139
Kulut	-89	-85	5,0	-108
josta palautukset OP-bonusasiakkaille	13			
Nettopalkkiotuotot yhteensä	125	107	16,8	147
Muut tuotot	10	11	-6,0	13
Henkilöstökulut	17	18	-3,2	24
Muut kulut	54	55	-0,5	74
<b>Tulos ennen veroja</b>	<b>140</b>	<b>98</b>	<b>43,0</b>	<b>113</b>
Käyvän arvon rahaston muutos, brutto	30	-34	-188,4	-17
<b>Tulos käyvin arvoon ennen veroja</b>	<b>170</b>	<b>65</b>	<b>163,4</b>	<b>96</b>
<b>Mrd. e</b>	<b>30.9.2014</b>	<b>30.9.2013</b>	<b>Muutos, %</b>	<b>31.12.2013</b>
Vakuutussäästöt	10,3	9,1	12,6	9,4
Hallinnoitavat varat (brutto)				
Sijoitusrahastot	16,8	14,1	19,1	14,4
Instituutioasiakkaat	23,6	20,2	16,8	20,9
Private Banking	11,2	9,9	13,3	10,5
Sijoitussidonnaiset vakuutussäästöt	7,2	5,9	20,8	6,3
Hallinnoitavat varat (brutto) yhteensä	58,8	50,1	17,2	52,0
<b>Markkinaosuus, %</b>				
Vakuutussäästöistä	24,4 *)	24,7	-0,3	24,6
Sijoitussidonnaisista vakuutussäästöistä	28,0 *)	29,7	-1,7	29,1
Sijoitusrahastojen pääomista	20,1	19,3	0,8	19,2

\*) Tilanne 6/2014.

Hallinnoitavien varojen bruttomäärä oli 58,8 miljardia euroa (52,0). Hallinnoitavat varat sisältävät 13,2 miljardia euroa OP-Pohjola-ryhmään kuuluvien yritysten varoja.

Hallinnoitavien sijoitusrahastojen pääoma kasvoi katsauskaudella 16,6 prosenttia 16,8 miljardiin euroon (14,4). Nettomerkinnot OP-Pohjola-ryhmän sijoitusrahastoihin olivat 1 459 miljoonaa euroa (1 956).

Vakuutussäästämisessä tavoitteena on sijoitussidonnaisten vakuutussäästöjen kasvattaminen. Sijoitussidonnaiset säästöt kasvoivat vuoden alusta 14,8 prosenttia 7,2 miljardiin euroon. Sijoitussidonnaisten vakuutussäästöjen osuus vakuutussäästöistä kasvoi 69,9 prosenttiin (66,5).

### Tulos

Tulos ennen veroja kasvoi vertailukaudesta 140 miljoonaan euroon (98). Tulos käyvän arvon rahaston muutoksen jälkeen oli 170 miljoonaa euroa (65).

Nettopalkkiotuotot kasvoivat 17 prosenttia vertailukaudesta hallinnoitavan varallisuuden kasvun myötä ja olivat 125 miljoonaa euroa (107).

Henkivakuutuksen sijoitustoiminnan tuotto käyvin arvoon oli 4,8 prosenttia (2,5). Henkivakuutuksen korko- ja riskiliikkeen nettotuottoihin sisältyvät sijoitustoiminnan tuotot ilman vakuutusvelan korkoriskiä suojaavien johdannaisten tulosta olivat 144 miljoonaa euroa (131).

Matalan korkotason jatkumiseen varauduttiin tekemällä vakuutusvelkaan tulosvaikutteisia korkotäydennyksiä nettona 19 miljoonaa euroa (12).

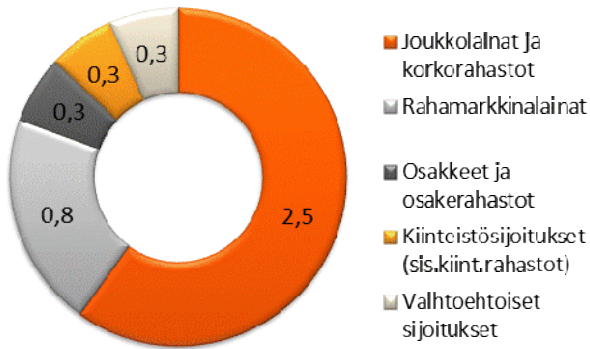
Kulut olivat vertailukauden tasolla. Katsauskaudella kuluja kasvatti 2 miljoonan euron kertaluonteinen järjestelmäpoisto. Varallisuudenhoidon kulu-tuotosuhde parani ja oli 43,0 prosenttia (52,8).

### Riskiasema ja vakavaraisuus

Varallisuudenhoidon keskeisimmät riskit ovat henkivakuutuksen sijoitusomaisuuden markkinariskit, vakuutusvelan diskonttauksessa käytetty korkotaso sekä ihmisten elinajanodotteen ennakoitua nopeampi kasvu.

Henkivakuutuksen sijoitusomaisuus ilman sijoitussidonnaisen vakuutuksen katteena olevaa omaisuutta oli 4,1 miljardia euroa (3,9) jakautuen seuraavasti:

Henkivakuutuksen sijoitusomaisuus  
4,1 mrd. €, 30.9.2014



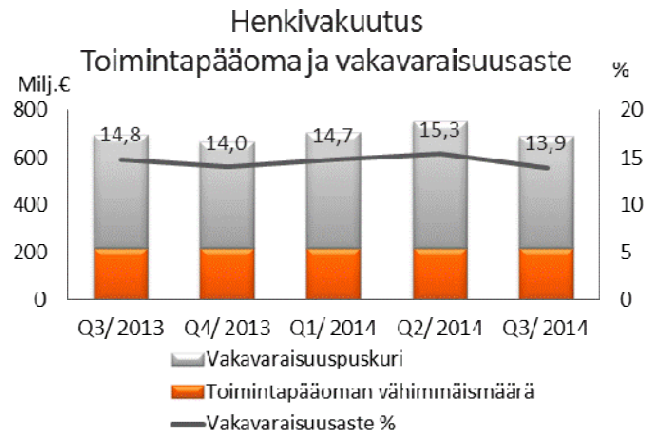
Investointitasolle luokiteltujen sijoitusten osuus korkosalkusta oli 93 prosenttia (90). Katsauskauden lopussa korkosijoitusten modifioitu duraatio oli 2,7 (2,4).

Henkivakuutuksen vakuutusteknisissä riskeissä ja sijoitusten riskitasossa ei tapahtunut merkittäviä muutoksia. Kokonaisuutena henkivakuutuksen riskiasema on säilynyt vakaana.

Vakuutusvelan diskonttauksessa käytetyn koron muutokseen on varauduttu suojaamalla merkittävä osa riskistä korkojohdannaisilla. Vakuutusvelan korkotäydennykset olivat katsauskauden lopussa 379 miljoonaa euroa (128).

Henkivakuutuksen toimintapääoma oli 688 miljoonaa euroa (664). Vakavaraisuusaste, eli vakavaraisuuspääoman suhde painotettuun vakuutusvelkaan, oli 13,9 prosenttia (14,0).

Vakuutusyhtiöiden Solvenssi II -vakavaraisuusvaatimukset tulevat voimaan vuoden 2016 alussa. Henkivakuutuksen alustavat Solvenssi II omat varat olivat syyskuun lopussa 871 miljoonaa euroa (789) ja alustava pääomavaade oli 765 miljoonaa euroa (793). Solvenssi II:n mukainen solvenssisuhde oli 114 prosenttia (99). Luvut on esitetty ilman siirtymäsäännöksiä.



## Muu toiminta

### Muun toiminnan avainlukuja

Milj. e	1–9/2014	1–9/2013	Muutos, %	1–12/2013
Korkokate	-27	11	-342,1	11
Kaupankäynnin nettotuotot	-6	-10	-38,5	-11
Sijoitustoiminnan nettotuotot	36	37	-0,2	45
Muut tuotot	339	331	2,2	443
Kulut	391	341	14,5	472
Arvon alentumiset saamisista	0	2	-100,0	2
<b>Tulos ennen veroja</b>	<b>-49</b>	<b>25</b>	<b>-293,0</b>	<b>13</b>

Mrd. e	30.9.2014	30.9.2013	Muutos, %	31.12.2013
Saamiset luottolaitoksilta	10	9	14,6	9
Sijoitusomaisuus	12	7	63,6	9

Velat luottolaitoksille	5	5	6,1	4
Yleiseen liikkeeseen lasketut velkakirjat	19	16	16,5	17

### Tulos

Muun toiminnan tulos ennen veroja oli -49 miljoonaa euroa (25). Tulosta rasitti korkokatteen supistuminen ja kulujen kasvu.

Valmistautumien tiukentuvaan likviditeettisääntelyyn laski likviditeettireservin korkokatetta, jonka seurauksena muun toiminnan korkokate supistui -27 miljoonaan euroon (11). Muut tuotot ovat merkittävältä osin ryhmän sisäisiä palveluveloituksia, jotka esitetään liiketoimintasegmenttien kuluina. Ryhmän ulkopuoliset nettopalkkiotuotot olivat 5 miljoonaa euroa suuremmat kuin vertailukaudella maksuliikkeeseen liittyvien palkkioiden kasvettua.

Muun toiminnan kulut kasvoivat 15 prosenttia eli olivat 49 miljoonaa euroa suuremmat kuin vertailukaudella. Muun toiminnan kuluista 117 miljoonaa (138) euroa oli henkilöstökuluja ja 135 miljoonaa euroa ICT-kuluja (93). Vuoden 2013 lopussa toteutettu ICT-toimintojen ulkoistaminen vähensi henkilöstökuluja, mutta lisäsi ICT-kuluja. Katsauskaudella liiketoiminnan muita kuluja kasvattivat erään kirjatut Pohjola Pankin osakkeiden ostotarjoukseen liittyvät kertaluonteiset palkkiot, yhteensä 16 miljoonaa euroa, josta noin puolet oli ryhmän sisäisiä kuluja. Lisäksi liiketoiminnan muita kuluja kasvatti katsauskaudella kirjattu 12 miljoonan euron kertaluonteinen veroviivästyseuraamus.

### Riskiasema ja likviditeettireservi

Muun toiminnan keskeiset riskit ovat likviditeettireservin luotto- ja markkinariskit sekä likviditeettiriskit. Markkinariski on merkitykseltään suurin likviditeettireserviin sisältyvissä saamistodistuksissa.

Likviditeettireservin sijoitusten markkinariskit kasvoivat hieman katsauskaudella allokaatiomuutosten seurauksena.

OP-Pohjola-ryhmä turvaa maksuvalmiutensa likviditeettireservillä, joka muodostuu pääasiassa talletuksista keskuspankkiin ja keskuspankkirahoituksen vakuudeksi kelpaavista saamisista. Likviditeettireservi ja muut varautumissuunnitelman mukaiset lisärahoituslähteet riittävät kattamaan vähintään kahden vuoden

rahoitustarpeen tilanteessa, jossa tukkuvarainhankinta ei toimisi ja talletuskanta supistuisi maltillisesti.

Likviditeettireservi Mrd.e	30.9.2014	31.12.2013	Muutos, %
Talletukset keskuspankissa	1,4	2,0	-30
Vakuuskelpoiset saamistodistukset	7,7	7,4	4
Vakuuskelpoiset yritysluotot	4,1	3,3	25
<b>Yhteensä</b>	<b>13,2</b>	<b>12,7</b>	<b>4</b>
Ei vakuuskelpoiset saamiset	0,8	0,7	17
<b>Likviditeettireservi markkina-arvoin</b>	<b>14,0</b>	<b>13,3</b>	<b>5</b>
Vakuuden aliarvostus (Haircut)	-1,1	-1,0	13
<b>Likviditeettireservi vakuusarvoin</b>	<b>12,9</b>	<b>12,3</b>	<b>4</b>

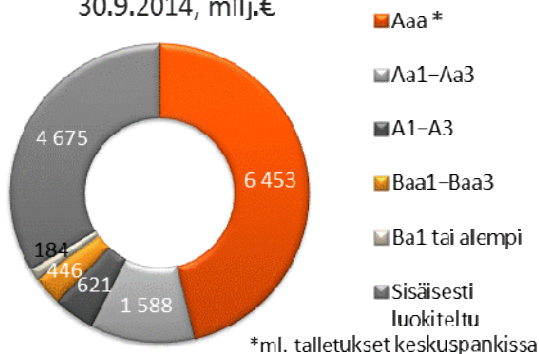
Likviditeettireservi sisältää hyvän luottoluokituksen omaavien valtioiden, kuntien, rahoituslaitosten ja yritysten liikkeeseen laskemia saamistodistuksia, arvopaperistettuja saamia ja vakuuskelpoisia luottoja. Likviditeettireserviin kuuluvat saamistodistukset on reservilaskelmassa arvostettu markkinoilta saataviin noteerauksiin.

OP-Pohjola-ryhmään kuuluva OP-Asuntoluottopankki Oyj laski liikkeeseen kaksi kiinteäkorkoista 1,0 miljardin euron kiinteistövakuudellista joukkovelkakirjalainaa. Maaliskuussa liikkeeseen lasketun lainan maturiteetti on 7 vuotta ja kesäkuussa liikkeeseen lasketun 5 vuotta.

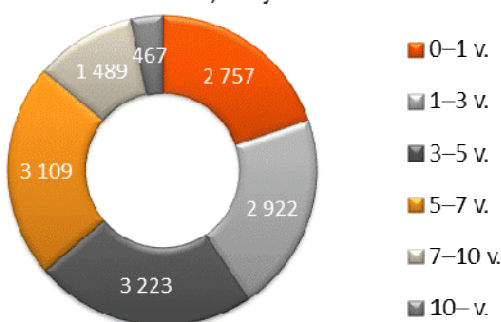
Pohjola Pankki Oyj laski liikkeeseen pitkäaikaisia joukkovelkakirjalainoja tammi–syyskuussa 3,5 miljardia euroa. Kansainvälisillä pääomamarkkinoilla laskettiin maaliskuussa liikkeeseen kaksi 750 miljoonan euron senior-

ehtoista joukkovelkakirjalainaa, jotka ovat maturiteetiltaan kolme ja seitsemän vuotta. Kesäkuussa laskettiin liikkeeseen maturiteetiltaan viiden vuoden mittainen 750 miljoonan euron senior-ehtoinen joukkovelkakirjalaina sekä Japanin markkinoilla kaksi Samurai-joukkovelkakirjalainaa yhteensä 60 miljardia jeniä (432 miljoonaa euroa).

Likviditeettireserviin luettavien rahoitusvarojen luottoluokitusjakauma 30.9.2014, milj.€



Likviditeettireserviin luettavien rahoitusvarojen maturiteettijakauma 30.9.2014, milj.€



## OP-Pohjola-ryhmän rakenteessa tapahtuneet muutokset

OP-Pohjola-ryhmän tilinpäätökseen yhdistellään 181 osuuspankkia (183) konserniyhtiöineen, OP-Pohjola keskusyhteisökonserni ja Osuuspankkien Keskinäinen Vakuutusyhtiö.

Koillis-Savon Seudun Osuuspankki on sulautunut 28.2.2014 Pohjois-Savon Osuuspankkiin.

Juuan Osuuspankki on sulautunut 31.3.2014 Joensuun Seudun Osuuspankkiin, jonka toiminimi sulautumisen yhteydessä on muuttunut Pohjois-Karjalan Osuuspankiksi.

Pohjola-konsernissa suunnitellaan toteutettavaksi OP-Pohjola-ryhmän keskusyhteisön tekemän ostotarjouksen mukaisesti rakennejärjestelyjä, joissa mm. vahinkovakuutus- ja varainhoitosegmentit siirretään pois Pohjola-konsernista ryhmän keskusyhteisön suoraan omistukseen. Lisäksi Helsingin OP Pankki Oyj:n ja Pohjola Pankki Oyj:n

liiketoimintoja tullaan yhdistämään. Rakennejärjestelyillä ei ole välitöntä vaikutusta OP-Pohjola-ryhmän liiketoimintasegmenttien raportointiin.

OP-Pohjola-ryhmä on hankkinut suomalaisille verkkokaupoille maksupalveluja tarjoavan Checkout Finland Oy:n.

## Henkilöstö ja palkitseminen

OP-Pohjola-ryhmän palveluksessa oli katsauskauden lopussa 12 430 henkilöä (12 856). Henkilöstöä oli keskimäärin 12 605 (13 461). Osuuspankeissa ja OP-Pohjola-keskusyhteisökonsernissa tehdyt uudelleenjärjestelyt ja tehostamistoimenpiteet vaikuttivat henkilömäärän vähenemiseen tarkastelukaudella.

Katsauskauden aikana OP-Pohjola-ryhmän palveluksesta siirtyi eläkkeelle 235 henkilöä (275). Eläkkeelle siirtyneiden keski-ikä oli 61,7 vuotta (61,6).

OP-Pohjola-ryhmän muuttuva palkitseminen jakautuu lyhyen aikavälin yrityskohtaiseen palkitsemiseen sekä ryhmätasoiseen pitkän aikavälin palkitsemiseen.

OP-Pohjola-ryhmän ryhmätasoinen pitkän aikavälin palkitsemisjärjestelmä muodostuu johdolle tarkoitetusta kannustinjärjestelmästä sekä muulle henkilöstölle tarkoitetusta henkilöstörahostosta.

Johdon pitkän aikavälin palkitsemisjärjestelmää päätettiin jatkaa uudella kolmen vuoden ansaintajaksolla vuosille 2014–2016. Lisäksi henkilöstölle suunnattu OP-Pohjola-ryhmän henkilöstörahoston palkitsemisjärjestelmä jatkuu vuoden ansaintajaksain.

OP-Pohjola osk:n hallintoneuvosto päätti keväällä 2014 uusista ryhmätasoisista tavoitteista OP-Pohjola-ryhmän pitkän aikavälin palkitsemisjärjestelmissä. Ryhmätasoiset tavoitteet ovat yhtenevät sekä johdon kannustinjärjestelmässä että OP-Pohjola-ryhmän henkilöstörahostossa.

Kannustinjärjestelmiä laadittaessa on otettu huomioon finanssi- ja rahoitusalan palkitsemisjärjestelmiä koskeva sääntely. Palkitsemisjärjestelmä 2014–2016 noudattelee edellisen kolmivuotisen ansaintajakson pääperiaatteita.

Uusiksi pitkän aikavälin tavoitemittareiksi OP-Pohjola osk:n hallintoneuvosto asetti OP-Pohjola-ryhmän tuloksen ennen veroja, ryhmän ydinvakavaraisuuden (CET1) ja keskittäjäasiakkaiden määrän kasvun.

## OP-Pohjola osk:n hallinto

OP-Pohjola-ryhmän keskusyhteisön (OP-Pohjola osk) varsinainen osuuskunnan kokous pidettiin 20.3.2014. Hallintoneuvostoon valittiin vuonna 2017 päättyväksi kaudeksi erovuorossa olleista jäsenistä uudelleen toimitusjohtaja Vesa Lehikoinen, professori Jaakko Pehkonen, toimitusjohtaja Ari Kakkori, rehtori Seppo Laaninen, johtava hoitaja Marita Marttila sekä teollisuusneuvos Timo Parmasuo. Hallintoneuvostosta ikäsäännösten takia eroavan professori Paavo Pelkosen tilalle toimikaudeksi 2014–2015 valittiin kehitysjohtaja Raita Joutsensaari ja hallintoneuvostosta eroa pyytäneen

toimitusjohtaja Seppo Pääkön tilalle toimikaudeksi 2014–2015 valittiin toimitusjohtaja Ari Väänänen. Hallintoneuvostossa on kaikkiaan 33 jäsentä.

Hallintoneuvosto valitsi järjestäytymiskokouksessaan puheenjohtajakseen professori Jaakko Pehkosen. Varapuheenjohtajiksi valittiin lehtori Mervi Väisänen ja toimitusjohtaja Vesa Lehikoinen.

OP-Pohjola-ryhmän keskusyhteisökonsernin uudelleenorganisoinnissa johtamisjärjestelmän ytimen muodostavat kolme liiketoimintasegmenttiä: pankkitoiminta, vahinkovakuutus ja varallisuudenhoito.

Osana johtamisjärjestelmän uudistamista OP-Pohjolan keskusyhteisön hallintoneuvosto nimitti keväällä 2014 johtokunnan jäsenet. Johtokunnan kokoonpano 1.10.2014 alkaen:

Karhinen Reijo, pääjohtaja, johtokunnan puheenjohtaja  
Vepsäläinen Tony, ryhmäpalvelut, johtokunnan varapuheenjohtaja

Geber-Teir Carina, identiteetti ja viestintä  
Himananen Jari, ryhmäohjaus  
Lehtilä Olli, vahinkovakuutus  
Luhtala Harri, talous ja tasehallinta  
Nummela Harri, varallisuudenhoito  
Palmén Erik, riskienhallinta  
Pölönen Jouko, pankkitoiminta  
Sarajärvi Teija, HR

Johtokunnan sihteerinä ja lakiasioista vastaavana johtokunnan varajäsenenä jatkaa Markku Koponen.

## **OP-Pohjola-ryhmän tehostamisohjelma**

OP-Pohjola-ryhmä päätti vuoden 2012 lopussa tehostamisohjelman, jonka tavoitteeksi on asetettu yhteensä 150 miljoonan euron vuotuiset kustannussäästöt vuoden 2015 loppuun mennessä.

Vuoden 2014 kolmannen vuosineljänneksen loppuun mennessä toteutetuilla toimenpiteillä on saavutettu noin 135 miljoonan euron vuosisäästöt. Tästä henkilöstösidonnaisten kulujen osuus on 55 miljoonaa euroa.

Johtamisjärjestelmän uudistukseen liittyneet OP-Pohjolan keskusyhteisökonsernissa 12.8.2014 aloitetut yhteistoimintaneuvottelut päättyivät 23.9.2014. Yt-neuvottelujen piiriin kuului 113 johtajaa, pl. ulkomaantoiminnot. Neuvottelujen tuloksena 19 vähennetään joko irtisanomisten tai muiden järjestelyiden kautta.

## **Investoinnit ja palvelukehittäminen**

OP-Pohjola osk tytäryhtiöineen vastaa OP-Pohjola-ryhmän palvelutoiminnan kehittämisestä. Palvelutoiminnan kehittämiseen liittyvistä kustannuksista merkittävä osa muodostuu ict-investoinneista ja niihin liittyvistä määrittelyistä.

Keskusyhteisökonsernin kehittämiskustannukset olivat tammi–syyskuussa 76 miljoonaa euroa (81). Nämä sisältävät

lisenssimaksut, ostetut palvelut sekä keskusyhteisökonsernin aktivoitua omaa työtä.

Taseeseen aktivoituja ict-investointeja oli katsauskaudella 53 miljoonaa euroa (68). Katsauskauden investoinneista 48 miljoonaa euroa (53) kohdistui pankkitoimintaan, 4 miljoonaa euroa (11) vahinkovakuutukseen ja 1 miljoonaa euroa (5) varallisuudenhoitoon.

OP-Pohjola-ryhmä aloitti vuonna 2012 Vallila-korttelin toimitilojen uudelleenrakentamisen. Hanke valmistuu kesään 2015 mennessä. Hankkeen kokonaiskustannukset ovat lähes 250 miljoonaa euroa. Katsauskauden loppuun mennessä toteutuneet kustannukset olivat yhteensä noin 128 miljoonaa euroa.

## OP-Pohjola-ryhmän tuloslaskelma

Milj. e	Liite	1-9/2014	1-9/2013 oikaistu*	Muutos, %	1-12/2013 oikaistu*
Korkotuotot		2 026	1 871	8	2 514
Korkokulut		1 252	1 203	4	1 599
<b>Korkokate ennen arvonalentumisia</b>	4	<b>774</b>	<b>668</b>	<b>16</b>	<b>915</b>
Saamisten arvonalentumiset	5	50	49	1	84
<b>Korkokate arvonalentumisten jälkeen</b>		<b>724</b>	<b>618</b>	<b>17</b>	<b>831</b>
Vahinkovakuutustoiminnan nettotuotot	6	454	427	6	524
Henkivakuutustoiminnan nettotuotot	7	168	144	17	175
Palkkiotuotot ja -kulut, netto	8	549	528	4	694
Kaupankäynnin nettotuotot	9	83	80	3	114
Sijoitustoiminnan nettotuotot	10	53	56	-5	68
Liiketoiminnan muut tuotot	11	46	59	-21	86
<b>Nettotuotot yhteensä</b>		<b>2 077</b>	<b>1 913</b>	<b>9</b>	<b>2 493</b>
Henkilöstökulut		551	590	-7	791
Muut hallintokulut		312	267	17	384
Liiketoiminnan muut kulut		328	303	8	422
<b>Kulut yhteensä</b>		<b>1 192</b>	<b>1 160</b>	<b>3</b>	<b>1 598</b>
Palautukset omistajajäsenille		147	145	2	193
Osuus osakkuusyritysten tuloksesta		1	2	-68	-1
<b>Kauden tulos ennen veroja</b>		<b>739</b>	<b>610</b>	<b>21</b>	<b>701</b>
Tuloverot		272	153	77	36
<b>Kauden tulos</b>		<b>467</b>	<b>457</b>	<b>2</b>	<b>665</b>
<b>Jakautuminen, milj. e</b>					
Omistajien osuus tilikauden tuloksesta		462	454	2	661
Määräysvallattomien omistajien osuus		5	3		4
<b>Yhteensä</b>		<b>467</b>	<b>457</b>	<b>2</b>	<b>665</b>

\* IFRS 10 Konsernitilinpäätösstandardin käyttöönoton seurauksena vertailutietoja on oikaistu.

## OP-Pohjola-ryhmän laaja tuloslaskelma

Milj. e	1-9/2014	1-9/2013 oikaistu*	Muutos, %	1-12/2013 oikaistu*
<b>Kauden tulos</b>	<b>467</b>	<b>457</b>	<b>2</b>	<b>665</b>
Erät, joita ei siirretä tulosvaikutteisiksi				
Etuuspohjaisten eläkejärjestelyiden uudelleen määrittämisestä johtuvat voitot/(tappiot)	-227	-		19
Erät, jotka saatetaan myöhemmin siirtää tulosvaikutteisiksi				
Käyvän arvon rahaston muutos				
Käypään arvoon arvostamisesta	44	-47		-9
Rahavirran suojauksesta	59	-26		-30
Muuntoerot	0	0	-69	0
Tuloverot				
Eristä, joita ei siirretä tulosvaikutteisiksi				
Etuuspohjaisten eläkejärjestelyiden uudelleen määrittämisestä johtuvista voitoista/(tappioista)	-45	-		26
Eristä, jotka saatetaan myöhemmin siirtää tulosvaikutteisiksi				
Käypään arvoon arvostamisesta	9	-11		-19
Rahavirran suojauksesta	12	-6		-9
<b>Kauden laaja tulos</b>	<b>369</b>	<b>401</b>	<b>-8</b>	<b>647</b>
<b>Jakautuminen, milj. e</b>				
Omistajien osuus tilikauden tuloksesta	335	399	-16	643
Määräysvallattomien omistajien osuus tilikauden tuloksesta	34	3		4
<b>Yhteensä</b>	<b>369</b>	<b>401</b>	<b>-8</b>	<b>647</b>

\* IFRS 10 Konsernitilinpäätösstandardin käyttöönoton seurauksena vertailutietoja on oikaistu.

## OP-Pohjola-ryhmän tase

Milj. e	Liite	30.9.2014	30.9.2013 oikaistu*	Muutos, %	31.12.2013 oikaistu*	1.1.2013 oikaistu*
Käteiset varat		1 527	1 089	40	2 172	5 784
Saamiset luottolaitoksilta		706	3 267	-78	849	841
Käypään arvoon tulosvaikutteisesti kirjattavat rahoitusvarat		492	417	18	537	358
Johdannaissopimukset		5 369	3 578	50	3 423	4 436
Saamiset asiakkailta		70 003	67 756	3	68 142	65 051
Vahinkovakuutustoiminnan varat	14	3 922	3 574	10	3 479	3 476
Henkivakuutustoiminnan varat	15	10 694	9 488	13	9 872	9 173
Sijoitusomaisuus		9 383	8 185	15	8 753	6 719
Sijoitukset osakkuusyrityksissä		52	56	-7	54	53
Aineettomat hyödykkeet		1 330	1 331	0	1 339	1 321
Aineelliset hyödykkeet		765	741	3	726	664
Muut varat		1 869	1 621	15	1 554	1 752
Versaamiset		152	114	33	91	137
<b>Varat yhteensä</b>		<b>106 265</b>	<b>101 219</b>	<b>5</b>	<b>100 991</b>	<b>99 766</b>
Velat luottolaitoksille		737	1 680	-56	1 039	1 966
Käypään arvoon tulosvaikutteisesti kirjattavat rahoitusvelat		9	3		4	3
Johdannaissopimukset		4 815	3 302	46	3 157	4 162
Velat asiakkaille		49 434	49 114	1	50 157	49 627
Vahinkovakuutustoiminnan velat	16	3 222	2 811	15	2 746	2 598
Henkivakuutustoiminnan velat	17	11 016	9 472	16	9 771	8 970
Yleiseen liikkeeseen lasketut velkakirjat	18	24 651	21 845	13	21 428	19 270
Varaukset ja muut velat		3 501	2 963	18	2 691	3 303
Verovelat		1 018	981	4	808	990
Lisäosuudet		241	601	-60	606	622
Velat, joilla on huonompi etuoikeus		906	967	-6	861	1 115
<b>Velat yhteensä</b>		<b>99 550</b>	<b>93 739</b>	<b>6</b>	<b>93 267</b>	<b>92 627</b>
<b>Oma pääoma</b>						
<b>OP-Pohjola-ryhmän omistajien osuus</b>						
Osake- ja osuuspääoma		1 259	340		339	336
Osakepääoma		0	200		199	200
Jäsenosuudet		146	140	5	140	136
Tuotto-osuudet		1 113	-		-	-
Käyvän arvon rahasto	19	382	283	35	328	339
Muut rahastot		2 179	2 731	-20	2 739	2 683
Kertyneet voittovarot		2 817	4 037	-30	4 218	3 709
<b>Määräysvallattomien osuus</b>		<b>78</b>	<b>90</b>	<b>-13</b>	<b>100</b>	<b>73</b>
<b>Oma pääoma yhteensä</b>		<b>6 715</b>	<b>7 480</b>	<b>-10</b>	<b>7 724</b>	<b>7 139</b>
<b>Velat ja oma pääoma yhteensä</b>		<b>106 265</b>	<b>101 219</b>	<b>5</b>	<b>100 991</b>	<b>99 766</b>

\* IFRS 10 Konsernitilinpäätösstandardin käyttöönoton seurauksena vertailutietoja on oikaistu.

## OP-Pohjola-ryhmän oman pääoman muutoslaskelma

Milj. e	Osake- ja osuus- pääoma	Käyvän arvon rahasto***	Muut rahastot	Kertyneet voittovarot	Yhteensä	Määräys- vallattomien omistajien osuus	Oma pääoma yhteensä
<b>Oma pääoma 1.1.2013</b>	<b>336</b>	<b>339</b>	<b>2 682</b>	<b>3 752</b>	<b>7 110</b>	<b>24</b>	<b>7 134</b>
IFRS 10 Konsernitilinpäätös standardimuutoksen vaikutus, veroilla vähennettynä	-	0	0	-43	-43	48	5
<b>Oikaistu* oma pääoma 1.1.2013</b>	<b>336</b>	<b>339</b>	<b>2 682</b>	<b>3 709</b>	<b>7 067</b>	<b>73</b>	<b>7 139</b>
Tilikauden laaja tulos	-	-56	-	454	398	3	401
Kauden tulos	-	-	-	454	454	3	457
Muut laajan tuloksen erät	-	-56	-	0	-56	1	-56
Osuuspääoman lisäys	3	-	-	-	3	-	3
Rahastosiirrot	-	-	37	-37	-	-	-
Voitonjako	-	-	-	-71	-71	-	-71
Osakeperusteiset maksut	-	-	-	1	1	-	1
Muut	0	-	11	-19	-8	14	6
<b>Oma pääoma 30.9.2013</b>	<b>340</b>	<b>283</b>	<b>2 730</b>	<b>4 037</b>	<b>7 390</b>	<b>90</b>	<b>7 480</b>

Milj. e	Osake- ja osuus- pääoma	Käyvän arvon rahasto	Muut rahastot	Kertyneet voittovarot	Yhteensä	Määräys- vallattomien omistajien osuus	Oma pääoma yhteensä
<b>Oma pääoma 1.1.2014</b>	<b>339</b>	<b>328</b>	<b>2 739</b>	<b>4 218</b>	<b>7 625</b>	<b>100</b>	<b>7 724</b>
Tilikauden laaja tulos	-	132	-	264	397	34	430
Kauden tulos	-	-	-	462	462	5	467
Muut laajan tuloksen erät	-	132	-	-198	-66	29	-37
Määräysvallattomilta omistajilta hankittu omistusosuus Pohjola Pankki Oyj:stä**	-199	-78	-512	-1 631	-2 421	-	-2 421
Osuuspääoman lisäys	1 119	-	-	-	1 119	-	1 119
Rahastosiirrot	-	-	26	-26	-	-	-
Voitonjako	-	-	-	-75	-75	-	-75
Osakeperusteiset maksut	-	-	-	-2	-2	-	-2
Muut	0	-	-74	69	-6	-55	-60
<b>Oma pääoma 30.9.2014</b>	<b>1 259</b>	<b>382</b>	<b>2 178</b>	<b>2 817</b>	<b>6 636</b>	<b>78</b>	<b>6 715</b>

\* IFRS 10 Konsernitilinpäätösstandardin käyttöönoton seurauksena vertailutietoja on oikaistu.

\*\* OP-Pohjola osk:n Pohjola Pankki Oyj:n osakkeita koskevan julkisen ostotarjouksen mukainen koko kauppahinta on vähennetty omasta pääomasta.

\*\*\* Liite 19



## OP-Pohjola-ryhmän rahavirtalaskelma

Milj. e	1–9/2014	1–9/2013 oikaistu*
<b>Liiketoiminnan rahavirta</b>		
Kauden tulos	467	457
Oikaisut kauden tulokseen	-470	667
<b>Liiketoiminnan varojen lisäys (-) tai vähennys (+)</b>	<b>-2 959</b>	<b>-7 291</b>
Saamiset luottolaitoksilta	128	-2 397
Käypään arvoon tulosvaikutteisesti kirjattavat rahoitusvarat	257	-203
Johdannaissopimukset	33	15
Saamiset asiakkailta	-1 900	-2 798
Vahinkovakuutustoiminnan varat	-350	-174
Henkivakuutustoiminnan varat	-213	-154
Sijoitusomaisuus	-242	-1 747
Muut varat	-672	166
<b>Liiketoiminnan velkojen lisäys (+) tai vähennys (-)</b>	<b>1 650</b>	<b>-990</b>
Velat luottolaitoksille	-309	-268
Käypään arvoon tulosvaikutteisesti kirjattavat rahoitusvelat	5	0
Johdannaissopimukset	49	4
Velat asiakkaille	-723	-513
Vahinkovakuutustoiminnan velat	298	62
Henkivakuutustoiminnan velat	1 472	171
Varaukset ja muut velat	859	-446
Maksetut tuloverot	-116	-127
Saadut osingot	80	82
<b>A. Liiketoiminnan rahavirta yhteensä</b>	<b>-1 347</b>	<b>-7 202</b>
<b>Investointien rahavirta</b>		
Eräpäivään asti pidettävien rahavarojen lisäykset	-	-4
Eräpäivään asti pidettävien rahavarojen vähennykset	65	99
Tytäryritysten hankinnat hankintahetken rahavaroilla vähennettynä	-1	-4
Investoinnit aineellisiin ja aineettomiin hyödykkeisiin	-141	-172
Aineellisten ja aineettomien hyödykkeiden luovutukset	3	7
<b>B. Investointien rahavirta yhteensä</b>	<b>-74</b>	<b>-75</b>
<b>Rahoituksen rahavirrat</b>		
Velat, joilla on huonompi etuoikeus, lisäykset	41	-
Velat, joilla on huonompi etuoikeus, vähennykset	-12	-134
Yleiseen liikkeeseen lasketut velkakirjat, lisäykset	33 185	19 212
Yleiseen liikkeeseen lasketut velkakirjat, vähennykset	-30 666	-16 369
Osuus- ja osakepääoma, lisäykset	1 539	141
Osuus- ja osakepääoma, vähennykset	-785	-158
Maksetut osingot ja osuuspääoman korot	-75	-81
Määräysvallattomilta omistajilta hankittu osuus Pohjola Pankki Oyj:stä	-2 421	-
<b>C. Rahoituksen rahavirta yhteensä</b>	<b>806</b>	<b>2 610</b>
<b>Rahavarojen nettomuutos (A+B+C)</b>	<b>-615</b>	<b>-4 666</b>
<b>Rahavarat tilikauden alussa</b>	<b>2 476</b>	<b>5 873</b>
<b>Rahavarat tilikauden lopussa</b>	<b>1 862</b>	<b>1 206</b>
<b>Saadut korot</b>	<b>2 088</b>	<b>1 886</b>
<b>Maksetut korot</b>	<b>-1 332</b>	<b>-1 294</b>
<b>Rahavarat</b>		
Käteiset varat**	1 579	1 103
Vaadittaessa maksettavat saamiset luottolaitoksilta	282	104
<b>Yhteensä</b>	<b>1 862</b>	<b>1 206</b>

\*\*Josta vahinkovakuutustoiminnan käteisiä varoja 41 miljoonaa euroa (11) ja henkivakuutustoiminnan käteisiä varoja 11 miljoonaa euroa (3).

\* IFRS 10 Konsernitilinpäätösstandardin käyttöönoton seurauksena vertailutietoja on oikaistu.

## Liitetiedot

### Liite 1. Laatimisperiaatteet

Osavuositarkastus 1.1.-30.9.2014 on laadittu IAS 34-standardin (Osavuositarkastukset) ja konsernin vuoden 2013 tilinpäätöksessä esitettyjen laatimisperiaatteiden mukaan lukuun ottamatta jäljempänä kuvattuja laatimisperiaatteiden muutoksia.

Osavuositarkastus on tilintarkastamaton. Kaikki osavuositarkastuksen luvut on pyöristetty, joten yksittäisten lukujen yhteenlaskettu summa saattaa poiketa esitetystä summaluvusta.

### Tilinpäätöksen laatimisperiaatteen muutos

OP-Pohjola-ryhmä on soveltanut 1.1.2014 seuraavia standardeja: IFRS 10 "Konsernitilinpäätös", IFRS 11 "Yhteisjärjestely", IFRS 12 "Tilinpäätöksessä esitettävät tiedot osuuksista muissa yhteisöissä" sekä näiden seurauksena uudistettu IAS 28 "Sijoitukset osakkuus- ja yhteisyhtiöihin". IFRS 10:n mukaan määräysvalta ratkaisee, sisällytetäänkö tietty yhteisö emoyrityksen konsernitilinpäätökseen. Konsernilla on määräysvalta yrityksessä, jos se olemalla osallisena siinä altistuu sen muuttuvalle tuotolle tai on oikeutettu sen muuttuvaan tuottoon ja se pystyy vaikuttamaan tähän tuottoon käyttämällä yritystä koskevaa valtaansa. Standardien käyttöönoton seurauksena OP-Pohjola-ryhmän tilinpäätökseen on yhdistelty uusina tytäryhtiöinä 65 OP-Kiinteistökeskusta ja 7 pääoma- ja kiinteistösiirtorahastoa sekä 3 kiinteistösiirtoyhtiötä. Lisäksi 4 pääomasijoitusrahastoa on yhdistelty tilinpäätökseen osakkuusyhtiöinä pääomaosuusmenetelmällä. Yhteisinä toimintoina on raportoitu noin 1 200 kiinteistöyhtiötä ja niihin on sovellettu suhteellisen yhdistelyn menetelmää. Uudet tytär- ja osakkuusyhtiöt raportoidaan pankkitoiminnan, varallisuudenhoidon, vahinkovakuutuksen ja muun toiminnan toimintasegmenteissä. OP-Pohjola-ryhmässä määräysvallattomien omistajien osuus on kasvanut.

### Vaikutus konsernin tuloslaskelmaan 1.1. - 30.9.2013 ja 1.1. - 31.12.2013

Milj. e	1.1.- 30.9.2013 (aiemmin esitetty)	Laatimis- periaatteen muutoksen vaikutus	1.1.- 30.9.2013 (oikaistu)	1.1.- 31.12.2013 (aiemmin esitetty)	Laatimis- periaatteen muutoksen vaikutus	1.1.- 31.12.2013 (oikaistu)
Korkotuotot	1 869	2	1 871	2 512	1	2 514
Korkokulut	1 202	0	1 203	1 599	0	1 599
<b>Korkokate ennen arvonalentumisia</b>	<b>666</b>	<b>1</b>	<b>668</b>	<b>913</b>	<b>1</b>	<b>915</b>
Saamisten arvonalentumiset	49		49	84		84
<b>Korkokate arvonalentumisten jälkeen</b>	<b>617</b>	<b>1</b>	<b>618</b>	<b>830</b>	<b>1</b>	<b>831</b>
Vahinkovakuutus toiminnan nettotuotot	428		427	524	0	524
Henkivakuutus toiminnan nettotuotot	144		144	175	0	175
Palkkiotuotot ja -kulut, netto	476	53	528	625	69	694
Kaupankäynnin nettotuotot	80	0	80	114	0	114
Sijoitus toiminnan nettotuotot	55	0	56	66	2	68
Liiketoiminnan muut tuotot	67	-9	59	95	-9	86
<b>Nettotuotot yhteensä</b>	<b>1 867</b>	<b>45</b>	<b>1 913</b>	<b>2 429</b>	<b>64</b>	<b>2 493</b>
Henkilöstökulut	561	29	590	753	38	791
Muut hallintokulut	259	8	267	373	11	384
Liiketoiminnan muut kulut	291	12	303	404	18	422
<b>Kulut yhteensä</b>	<b>1 111</b>	<b>49</b>	<b>1 160</b>	<b>1 530</b>	<b>67</b>	<b>1 598</b>
Palautukset omistajajäsenille	145		145	193	0	193
Osuus osakkuusyritysten tuloksesta	2		2	0	-1	-1
<b>Kauden tulos ennen veroja</b>	<b>614</b>	<b>-3</b>	<b>610</b>	<b>705</b>	<b>-4</b>	<b>701</b>
Tuloverot	154	-1	153	32	3	36
<b>Kauden tulos</b>	<b>460</b>	<b>-3</b>	<b>457</b>	<b>673</b>	<b>-8</b>	<b>665</b>
<b>Jakautuminen, milj. e</b>						
Omistajien osuus tilikauden tuloksesta	459	-4	454	672	-11	661
Määräysvallattomien omistajien osuus tilikauden tuloksesta	1	2	3	0	4	4
<b>Yhteensä</b>	<b>460</b>	<b>-3</b>	<b>457</b>	<b>673</b>	<b>-8</b>	<b>665</b>

Vaikutus konsernin laajaan tuloslaskelmaan 1.1. - 30.9.2013 ja 1.1. - 31.12.2013

Milj. e	1.1.- 30.9.2013 (aiemmin esitetty)	Laatimis- periaatteen muutoksen vaikutus	1.1.- 30.9.2013 (oikaistu)	1.1.- 31.12.2013 (aiemmin esitetty)	Laatimis- periaatteen muutoksen vaikutus	1.1.- 31.12.2013 (oikaistu)
<b>Kauden tulos</b>	<b>460</b>	<b>-3</b>	<b>457</b>	<b>673</b>	<b>-8</b>	<b>665</b>
Erät, joita ei siirretä tulosvaikutteisiksi						
Etuuspohjaisten eläkejärjestelyiden uudelleen määrittämisestä johtuvat voitot/(tappiot)	-		-	19		19
Erät, jotka saatetaan myöhemmin siirtää tulosvaikutteisiksi						
Käyvän arvon rahaston muutos						
Käypään arvoon arvostamisesta	-51	4	-47	-13	4	-9
Rahavirran suojauksesta	-26		-26	-30		-30
Muuntoerot	0	0	0	0	0	0
Tuloverot						
Eristä, joita ei siirretä tulosvaikutteisiksi						
Etuuspohjaisten eläkejärjestelyiden uudelleen määrittämisestä johtuvista voitoista/(tappioista)	-	-	-	26		26
Eristä, jotka saatetaan myöhemmin siirtää tulosvaikutteisiksi						
Käypään arvoon arvostamisesta	-13	1	-11	-20	1	-19
Rahavirran suojauksesta	-6		-6	-9		-9
<b>Kauden laaja tulos</b>	<b>401</b>	<b>0</b>	<b>401</b>	<b>651</b>	<b>-5</b>	<b>647</b>
<b>Jakautuminen, milj. e</b>						
Omistajien osuus tilikauden tuloksesta	400	-2	398	651	-8	643
Määräysvallattomien omistajien osuus tilikauden tuloksesta	1	2	3	0	4	4
<b>Yhteensä</b>	<b>401</b>	<b>0</b>	<b>401</b>	<b>651</b>	<b>-5</b>	<b>647</b>

Vaikutus konsernin taseeseen 1.1.2013 ja 31.12.2013

Milj. e	1.1.2013 (aiemmin esitetty)	Laatimis- periaatteen muutoksen vaikutus	1.1.2013 (oikaistu)	31.12.2013 (aiemmin esitetty)	Laatimis- periaatteen muutoksen vaikutus	31.12.2013 (oikaistu)
Käteiset varat	5 784		5 784	2 172		2 172
Saamiset luottolaitoksilta	840	1	841	848	0	849
Käypään arvoon tulosvaikutteisesti kirjattavat rahoitusvarat	358		358	537		537
Johdannaissopimukset	4 436	0	4 436	3 423		3 423
Saamiset asiakkailta	65 161	-110	65 051	68 255	-112	68 142
Vahinkovakuutustoiminnan varat	3 492	-16	3 476	3 497	-18	3 479
Henkivakuutustoiminnan varat	9 173	1	9 173	9 880	-7	9 872
Sijoitusomaisuus	6 596	123	6 719	8 613	141	8 753
Sijoitukset osakkuusyrityksissä	39	14	53	40	15	54
Aineettomat hyödykkeet	1 320	1	1 321	1 338	1	1 339
Aineelliset hyödykkeet	710	-45	664	760	-34	726
Muut varat	1 745	7	1 752	1 548	7	1 554
Verosaamiset	115	21	137	72	19	91
<b>Varat yhteensä</b>	<b>99 769</b>	<b>-4</b>	<b>99 766</b>	<b>100 981</b>	<b>9</b>	<b>100 991</b>
Velat luottolaitoksille	1 965	1	1 966	1 032	7	1 039
Käypään arvoon tulosvaikutteisesti kirjattavat rahoitusvelat	3		3	4		4
Johdannaissopimukset	4 162	0	4 162	3 157		3 157
Velat asiakkaille	49 650	-23	49 627	50 175	-18	50 157
Vahinkovakuutustoiminnan velat	2 592	6	2 598	2 746		2 746
Henkivakuutustoiminnan velat	8 970		8 970	9 771		9 771
Yleiseen liikkeeseen lasketut velkakirjat	19 270		19 270	21 428		21 428
Varaukset ja muut velat	3 297	6	3 303	2 680	11	2 691
Verovelat	990	0	990	807	1	808
Osuuspääoma	622		622	606		606
Velat, joilla on huonompi etuoikeus	1 114	1	1 115	860	1	861
<b>Velat yhteensä</b>	<b>92 635</b>	<b>-9</b>	<b>92 627</b>	<b>93 265</b>	<b>2</b>	<b>93 267</b>
<b>Oma pääoma</b>						
<b>OP-Pohjola-ryhmän omistajien osuus</b>						
Osake- ja osuuspääoma	336	0	336	339	0	339
Käyvän arvon rahasto	339	0	339	325	3	328
Muut rahastot	2 683	0	2 683	2 739	0	2 739
Kertyneet voittovarot	3 752	-43	3 709	4 277	-59	4 218
<b>Määräysvallattomien osuus</b>	<b>24</b>	<b>48</b>	<b>73</b>	<b>36</b>	<b>64</b>	<b>100</b>
<b>Oma pääoma yhteensä</b>	<b>7 134</b>	<b>5</b>	<b>7 139</b>	<b>7 717</b>	<b>8</b>	<b>7 724</b>
<b>Velat ja oma pääoma yhteensä</b>	<b>99 769</b>	<b>-4</b>	<b>99 766</b>	<b>100 981</b>	<b>9</b>	<b>100 991</b>

Vaikutus konsernin rahavirtalaskelmaan 1.1. - 30.9.2013

Milj. e	1-9/2013 (aiemmin esitetty)	Laatimis- periaatteen muutoksen vaikutus	1-9/2013 (oikaistu)
<b>Liiketoiminnan rahavirta</b>			
Kauden tulos	460	-3	457
Oikaisut kauden tulokseen	665	2	667
<b>Liiketoiminnan varojen lisäys (-) tai vähennys (+)</b>	<b>-7 232</b>	<b>-60</b>	<b>-7 291</b>
Saamiset luottolaitoksilta	-2 397		-2 397
Käypään arvoon tulosvaikutteisesti kirjattavat rahoitusvarat	-203		-203
Johdannaissopimukset	15		15
Saamiset asiakkailta	-2 798		-2 798
Vahinkovakuutustoiminnan varat	-175	1	-174
Henkivakuutustoiminnan varat	-170	16	-154
Sijoitusomaisuus	-1 670	-76	-1 747
Muut varat	167	-1	166
<b>Liiketoiminnan velkojen lisäys (+) tai vähennys (-)</b>	<b>-994</b>	<b>5</b>	<b>-990</b>
Velat luottolaitoksille	-267	0	-268
Käypään arvoon tulosvaikutteisesti kirjattavat rahoitusvelat	0		0
Johdannaissopimukset	4		4
Velat asiakkaille	-518	5	-513
Vahinkovakuutustoiminnan velat	69	-6	62
Henkivakuutustoiminnan velat	171		171
Varaukset ja muut velat	-451	6	-446
Maksetut tuloverot	-126		-127
Saadut osingot	77	5	82
<b>A. Liiketoiminnan rahavirta yhteensä</b>	<b>-7 150</b>	<b>-52</b>	<b>-7 202</b>
<b>Investointien rahavirta</b>			
Eräpäivään asti pidettävien rahavarojen lisäykset	-4		-4
Eräpäivään asti pidettävien rahavarojen vähennykset	99	0	99
Tytäryritysten hankinnat hankintahetken rahavaroilla vähennettynä	-5		-4
Tytäryritysten myynnit myyntihetken rahavaroilla vähennettynä	-		0
Investoinnit aineellisiin ja aineettomiin hyödykkeisiin	-154	-18	-172
Aineellisten ja aineettomien hyödykkeiden luovutukset	7	0	7
<b>B. Investointien rahavirta yhteensä</b>	<b>-57</b>	<b>-18</b>	<b>-75</b>
<b>Rahoituksen rahavirrat</b>			
Velat, joilla on huonompi etuoikeus, vähennykset	-134	0	-134
Yleiseen liikkeeseen lasketut velkakirjat, lisäykset	19 142		19 212
Yleiseen liikkeeseen lasketut velkakirjat, vähennykset	-16 369		-16 369
Osuus- ja osakepääoma, lisäykset	141		141
Osuus- ja osakepääoma, vähennykset	-158		-158
Maksetut osingot ja osuuspääoman korot	-81		-81
<b>C. Rahoituksen rahavirta yhteensä</b>	<b>2 540</b>	<b>70</b>	<b>2 610</b>
<b>Rahavarojen nettomuutos (A+B+C)</b>	<b>-4 667</b>	<b>1</b>	<b>-4 666</b>
<b>Rahavarat tilikauden alussa</b>	<b>5 872</b>	<b>1</b>	<b>5 873</b>
<b>Rahavarat tilikauden lopussa</b>	<b>1 204</b>	<b>2</b>	<b>1 206</b>
<b>Saadut korot</b>	<b>1 884</b>		<b>1 886</b>
<b>Maksetut korot</b>	<b>-1 293</b>		<b>-1 294</b>
<b>Rahavarat</b>			
Käteiset varat	1 103	0	1 103
Vaadittaessa maksettavat saamiset luottolaitoksilta	102	2	104
<b>Yhteensä</b>	<b>1 204</b>	<b>2</b>	<b>1 206</b>

## Julkiset maksut

Lisäksi konserni on vuoden 2014 alusta ottanut käyttöön IFRIC 21 tulkinnan Julkiset maksut ennen sen pakollista voimaantuloa ja EU:n hyväksyntää. Tulkinnan mukaan Pankkiverovelka ja Talletussuojarahaston kannatusmaksuvelka kirjataan täysimääräisenä taseen siirtosaamiisiin ja -velkoihin kun ko. lainsäädännössä julkinen maksu määräytyy eli 1.1.2014. Kirjauskäytännön muutos ei muuta näiden kulujen tulosvaikutteista jaksotusperiaatetta.

## Liite 2. OP-Pohjola-ryhmän tunnusluvut ja niiden laskentakaavat

	1-9/2014	1-9/2013	1-12/2013
Oman pääoman tuotto (ROE), %	8,7	8,4	8,9
Oman pääoman tuotto käyvin arvo in,%	6,8	7,4	8,7
Koko pääoman tuotto (ROA), %	0,60	0,61	0,66
Kulujen osuus tuotoista, %	56	59	62
Henkilöstö keskimäärin	12 605	13 604	13 461
josta kokoaikaisia	11 739	12 687	12 536
josta osa-aikaisia	866	917	925
<b>Oman pääoman tuotto (ROE), %</b>	<u>Tilikauden tulos</u>		x 100
	Oma pääoma (kauden alun ja lopun keskiarvo)		
<b>Oman pääoman tuotto käyvin arvo in, %</b>	<u>Tilikauden laaja tulos</u>		x 100
	Oma pääoma (kauden alun ja lopun keskiarvo)		
<b>Koko pääoman tuotto (ROA), %</b>	<u>Kauden tulos</u>		x 100
	Taseen loppusumma keskimäärin (kauden alun ja lopun keskiarvo)		
<b>Omavaraisuusaste, %</b>	<u>Oma pääoma</u>		x 100
	Taseen loppusumma		
<b>Kulujen osuus tuotoista, %</b>	<u>Henkilöstökulut + muut hallintokulut + liiketoiminnan muut kulut</u>		x 100
	Korkokate + vahinkovakuutustoiminnan nettotuotot + henkivakuutustoiminnan nettotuotot + palkkiotuotot ja -kulut, netto + kaupankäynnin nettotuotot + sijoitustoiminnan nettotuotot + liiketoiminnan muut tuotot + osuus osakkuusyritysten tuloksesta		
<b>Core Tier 1, %</b>	<u>Ensisijaiset omat varat yhteensä pl. pääomalainat ja pääomalainoilla katettava toissijaisten omien varojen alijäämä</u>		x 8
	Omien varojen vähimmäisvaatimus yhteensä		
<b>Ydinpääoma (CET1)*, %</b>	<u>Ydinpääoma (CET1)</u>		x 100
	Kokonaisriski		
* Ydinpääoma (CET1) EU:n asetuksen 575/2103 artiklan 26 ja kokonaisriski artiklan 92 mukaisesti määriteltynä			
<b>Vakavaraisuussuhde ensisijaisilla omilla varoilla, %</b>	<u>Ensisijaiset omat varat yhteensä</u>		x 8
	Omien varojen vähimmäisvaatimus yhteensä		
<b>Vakavaraisuussuhde, %</b>	<u>Omat varat yhteensä</u>		x 8
	Omien varojen vähimmäisvaatimus yhteensä		
<b>Rahoitus- ja vakuutusryhmittymän valvonnasta annetun lain mukainen vakavaraisuussuhde</b>	<u>Ryhmittymän omat varat yhteensä</u>		
	Ryhmittymän omien varojen vähimmäismäärä yhteensä		
<b>Taloudellisen pääoman tuotto, %</b>	<u>Tulos + asiakasbonukset verojen jälkeen (12 kk liukuva)</u>		x 100
	Keskimääräinen taloudellinen pääoma		

**Vahinkovakuutus:**

<b>Yhdistetty kulusuhde (ilman perustekorkokulua), %</b>	Vahinkosuhde + liikeykulusuhde Riskisuhde + toimintakulusuhde	
<b>Vahinkosuhde (ilman perustekorkokulua), %</b>	<u>Korvaukset ja korvausten hoitokulut</u> Vakuutusmaksutuotot (netto)	x 100
<b>Liikeykulusuhde, %</b>	<u>Liikeykulut + poistot/oikaisut yrityskaupan yhteydessä syntyneistä aineettomista hyödykkeistä</u> Vakuutusmaksutuotot (netto)	x 100
<b>Riskisuhde (ilman perustekorkokulua), %</b>	<u>Korvaukset pl. korvausten selvittelykulut</u> Vakuutusmaksutuotot (netto)	x 100
<b>Operatiivinen yhdistetty kulusuhde</b>	Operatiivinen vahinkosuhde + operatiivinen liikeykulusuhde Operatiivinen riskisuhde + operatiivinen toimintakulusuhde	
<b>Operatiivinen riskisuhde (ilman perustekorkokulua), %</b>	<u>Korvaukset pl. korvausten selvittelykulut ja laskuperustemuutokset</u> Vakuutusmaksutuotot pl. laskuperustemuutokset (netto)	x 100
<b>Operatiivinen vahinkosuhde, %</b>	<u>Korvauskulut pl. laskuperustemuutokset</u> Vakuutusmaksutuotot pl. laskuperustemuutokset (netto)	x 100
<b>Operatiivinen liikeykulusuhde, %</b>	<u>Liikeykulut</u> Vakuutusmaksutuotot pl. laskuperustemuutokset (netto)	x 100
<b>Toimintakulusuhde, %</b>	<u>Liikeykulut ja korvausten selvittelykulut</u> Vakuutusmaksutuotot (netto)	x 100
<b>Operatiivinen toimintakulusuhde, %</b>	<u>Liikeykulut ja korvausten selvittelykulut</u> Vakuutusmaksutuotot (netto) pl. laskuperustemuutokset	x 100
<b>Vastuunkantokyky, %</b>	<u>Vakavaraisuuspääoma</u> Vakuutusmaksutuotot	x 100
<b>Solvenssisuhde, %*)</b>	<u>Omat varat</u> Vakavaraisuuspääomavaatimus (SCR)	

\*) Solvenssi II -ehdotuksen mukainen

**Henkivakuutus:**

<b>Liikekustannussuhde, %</b>	<u>Liikeykulut ennen vakuutusten aktivoitujen hankintamenojen muutosta + korvausten selvittelykulut</u> Kuormitustulo	x 100
-------------------------------	--	-------

### Liite 3. OP-Pohjola-ryhmän tuloskehitys vuosineljänneksittäin

Milj. e	2013*		2014		
	7-9	10-12	1-3	4-6	7-9
Korkotuotot	629	643	651	682	692
Korkokulut	397	396	399	428	424
<b>Korkokate</b>	<b>232</b>	<b>247</b>	<b>251</b>	<b>254</b>	<b>269</b>
Saamisten arvonalentumiset	17	34	10	23	17
<b>Korkokate arvonalentumisten jälkeen</b>	<b>215</b>	<b>213</b>	<b>241</b>	<b>231</b>	<b>252</b>
Vahinkovakuutustoiminnan nettotuotot	147	96	151	159	143
Henkivakuutustoiminnan nettotuotot	37	31	80	41	47
Palkkiotuotot ja -kulut, netto	172	166	198	174	177
Kaupankäynnin nettotuotot	29	34	27	28	28
Sijoitustoiminnan nettotuotot	7	12	16	30	7
Liiketoiminnan muut tuotot	17	28	13	16	18
Henkilöstökulut	176	202	195	190	166
Muut hallintokulut	85	118	112	102	98
Liiketoiminnan muut kulut	99	119	113	108	107
Palautukset omistajajäsenille	49	49	49	49	49
Osuus osakkuusyritysten tuloksesta	1	-3	0	1	0
<b>Kauden tulos ennen veroja</b>	<b>216</b>	<b>90</b>	<b>257</b>	<b>231</b>	<b>251</b>
Tuloverot	55	-118	61	155	56
<b>Kauden tulos</b>	<b>160</b>	<b>208</b>	<b>196</b>	<b>76</b>	<b>196</b>
<b>Muut laajan tuloksen erät</b>					
Erät, joita ei siirretä tulosvaikutteisiksi					
Etuuspohjaisten eläkejärjestelyiden uudelleen määrittämisestä johtuvat voitot/(tappiot)	-	19	-50	-15	-162
Erät, jotka saatetaan myöhemmin siirtää tulosvaikutteisiksi					
Käyvän arvon rahaston muutos					
Käypään arvoon arvostamisesta	82	38	-25	54	14
Rahavirran suojauksesta	4	-3	20	22	17
Muuntoerot	0	0	0	0	0
Tuloverot					
Eristä, joita ei siirretä tulosvaikutteisiksi					
Etuuspohjaisten eläkejärjestelyiden uudelleen määrittämisestä johtuvista voitoista/(tappioista)	-	26	-10	-3	-32
Eristä, jotka saatetaan myöhemmin siirtää tulosvaikutteisiksi					
Käypään arvoon arvostamisesta	20	-7	-5	11	3
Rahavirran suojauksesta	1	-2	4	4	3
<b>Kauden laaja tulos</b>	<b>225</b>	<b>246</b>	<b>153</b>	<b>125</b>	<b>91</b>

\* IFRS 10 Konsernitilinpäätösstandardin käyttöönoton seurauksena vertailutietoja on oikaistu.



#### Liite 4. Korkokate

Milj. e	1-9/2014	1-9/2013 oikaistu*	Muutos, %	1-12/2013 oikaistu*
Lainat ja saamiset	1 000	936	7	1 257
Saamiset luottolaitoksilta ja keskuspankeilta	4	9	-52	11
Saamistodistukset	150	134	13	184
Johdannaiset (netto)				
Kaupankäynnin johdannaiset	98	30		37
Suojauslaskennan johdannaiset	53	59	-9	75
Rahavirran suojauksen tehoton osuus	2	0		3
Velat luottolaitoksille	-3	-4	-36	-5
Velat asiakkaille	-166	-208	-20	-268
Yleiseen liikkeeseen lasketut velkakirjat	-327	-255	28	-339
Huonomman etuoikeuden velat	-27	-29	-9	-39
Pääomalainat	-5	-5	-2	-6
Kaupankäynnin rahoitusvelat	0	0	-25	0
Muut (netto)	-7	2		4
<b>Korkokate ilman suojauslaskennan arvostuseriä</b>	<b>775</b>	<b>668</b>	<b>16</b>	<b>914</b>
Suojaavat johdannaiset	-95	-233	-59	-257
Suojauskohteiden arvomuutokset	94	233	-59	257
<b>Korkokate</b>	<b>774</b>	<b>668</b>	<b>16</b>	<b>915</b>

\* IFRS 10 Konsernitilinpäätösstandardin käyttöönoton seurauksena vertailutietoja on oikaistu.

#### Liite 5. Saamisten arvonalentumiset

Milj. e	1-9/2014	1-9/2013	Muutos, %	1-12/2013
Luotto- tai takaustappioina poistetut saamiset	58	51	13	61
Palautukset poistetuista saamisista	-10	-9	-2	-15
Saamiskohtaisten arvonalentumisten lisäys	67	74	-11	110
Saamiskohtaisten arvonalentumisten vähennys	-68	-67	-1	-72
Ryhmäkohtaiset arvonalentumiset	2	0		-1
<b>Yhteensä</b>	<b>50</b>	<b>49</b>	<b>1</b>	<b>84</b>

## Liite 6. Vahinkovakuutustoiminnan nettotuotot

Milj. e	1-9/2014	1-9/2013 oikaistu*	Muutos, %	1-12/2013 oikaistu*
<b>Vakuutusmaksutuotot, netto</b>				
Vakuutusmaksutulo	1 163	1 108	5	1 346
Jälleenvakuuttajien osuus	-54	-52	-4	-57
Vakuutusmaksuvastuun muutos	-137	-135	-2	-37
Jälleenvakuuttajien osuus	13	8	68	-3
<b>Yhteensä</b>	<b>986</b>	<b>930</b>	<b>6</b>	<b>1 249</b>
<b>Vahinkovakuutuskorvaukset, netto</b>				
Maksetut korvaukset	616	584	5	786
Jälleenvakuuttajien osuus	-23	-31	25	-39
Korvausvastuun muutos	65	9		65
Jälleenvakuuttajien osuus	-13	12		-3
<b>Yhteensä</b>	<b>646</b>	<b>574</b>	<b>12</b>	<b>809</b>
<b>Vahinkovakuutuksen sijoitustoiminnan nettotuotot</b>				
Koroista	42	43	-1	57
Osingoista	16	20	-19	25
Kiinteistöistä	2	5	-65	2
Myyntivoitoista ja -tappioista				
Saamistodistuksista	55	16		21
Osakkeista ja osuuksista	48	20		22
Lainoista ja saamisista	0	-		-
Kiinteistöistä	0	-1	95	-1
Johdannaisista	-21	3		-1
Arvostusvoitoista ja -tappioista				
Saamistodistuksista	1	1	-4	2
Osakkeista ja osuuksista	0	0		0
Lainoista ja saamisista	1	0		-1
Kiinteistöistä	3	1		4
Johdannaisista	-1	-2	53	4
Arvon alentumisista	-2	-5	63	-10
Muista	1	1	-58	2
<b>Yhteensä</b>	<b>145</b>	<b>104</b>	<b>40</b>	<b>126</b>
Diskonnttauksen purkautuminen	-31	-32	4	-43
Muut	0	0		0
<b>Vahinkovakuutustoiminnan nettotuotot</b>	<b>454</b>	<b>427</b>	<b>6</b>	<b>524</b>

\* IFRS 10 Konsernitilinpäätösstandardin käyttöönoton seurauksena vertailutietoja on oikaistu.

## Liite 7. Henkivakuutustoiminnan nettotuotot

Milj. e	1-9/2014	1-9/2013 oikaistu*	Muutos, %	1-12/2013 oikaistu*
Vakuutusmaksutulo	880	803	10	1 074
Jälleenvakuuttajien osuus	-17	-19	10	-25
<b>Yhteensä</b>	<b>863</b>	<b>785</b>	<b>10</b>	<b>1 049</b>
Korvauskulut				
Maksetut korvaukset	-551	-572	4	-750
Korvausvastuun muutos	-4	-7	44	-16
Jälleenvakuuttajien osuus	6	8	-23	11
Vakuutusvelan muutos				
Vakuutusmaksuvastuun muutos	229	-326		-597
Jälleenvakuuttajien osuus	1	0		-1
<b>Yhteensä</b>	<b>-319</b>	<b>-898</b>	<b>65</b>	<b>-1 353</b>
Muut	-1 193	-50		-42
<b>Yhteensä</b>	<b>-648</b>	<b>-163</b>		<b>-346</b>
Henkivakuutuksen sijoitustoiminnan nettotuotot				
Koroista	37	37	2	55
Osingoista	34	37	-8	46
Kiinteistöistä	-1	4		0
Myyntivoitoista ja -tappioista				
Saamistodistuksista	28	7		3
Osakkeista ja osuuksista	58	52	12	58
Lainoista ja saamisista	1	6	-80	6
Kiinteistöistä	0	2		4
Johdannaisista	-7	1		1
Arvostusvoitoista ja -tappioista				
Saamistodistuksista	1	0		-3
Osakkeista ja osuuksista	-1	0		-1
Lainoista ja saamisista	0	-1		-2
Kiinteistöistä	3	5	-40	5
Johdannaisista	219	-75		-81
Arvonalentumisista	-9	-24	63	-26
Muista	1	0		1
Sijoitussidonnaisten vakuutusten katteina oleva omaisuus				
Osakkeet ja osuudet				
Myyntivoitot ja -tappiot	61	62	-2	86
Arvostusvoitot ja -tappiot	354	166		328
Muut	36	28	27	41
<b>Yhteensä</b>	<b>816</b>	<b>307</b>		<b>521</b>
<b>Henkivakuutustoiminnan nettotuotot</b>	<b>168</b>	<b>144</b>	<b>17</b>	<b>175</b>

\* IFRS 10 Konsernitilinpäätösstandardin käyttöönoton seurauksena vertailutietoja on oikaistu.

## Liite 8. Palkkiotuotot ja -kulut, netto

Milj. e	1-9/2014	1-9/2013 oikaistu*	Muutos, %	1-12/2013 oikaistu*
<b>Palkkiotuotot</b>				
Luotonannosta	157	147	7	199
Talletuksista	4	4	-3	6
Maksuliikkeestä	177	155	14	212
Arvopapereiden välityksestä	17	16	5	22
Arvopapereiden liikkeeseenlaskusta	9	9	-3	11
Rahastoista	78	65	21	90
Omaisuuksienhoidosta ja lainopillisista tehtävistä	60	53	13	74
Vakuutusten välityksestä	46	54	-16	61
Takauksista	17	16	2	23
Muista	70	81	-13	95
<b>Yhteensä</b>	<b>636</b>	<b>602</b>	<b>6</b>	<b>794</b>
<b>Palkkiokulut</b>	<b>87</b>	<b>73</b>	<b>18</b>	<b>100</b>
<b>Palkkiotuotot, netto</b>	<b>549</b>	<b>528</b>	<b>4</b>	<b>694</b>

\* IFRS 10 Konsernitilinpäätösstandardin käyttöönoton seurauksena vertailutietoja on oikaistu.

## Liite 9. Kaupankäynnin nettotuotot

Milj. e	1-9/2014	1-9/2013 oikaistu*	Muutos, %	1-12/2013 oikaistu*
<b>Myyntivoitot ja -tappiot</b>				
Saamistodistuksista	8	3		4
Osakkeista ja osuuksista	3	4	-19	5
Johdannaisista	16	52	-69	70
<b>Arvonmuutokset</b>				
Saamistodistuksista	2	0		-2
Osakkeista ja osuuksista	1	1	-44	3
Johdannaisista	34	3		12
Osinkotuotot	0	1	-21	1
Valuuttatoiminnan nettotuotot	19	16	14	22
<b>Yhteensä</b>	<b>83</b>	<b>80</b>	<b>3</b>	<b>114</b>

\* IFRS 10 Konsernitilinpäätösstandardin käyttöönoton seurauksena vertailutietoja on oikaistu.

## Liite 10. Sijoitustoiminnan nettotuotot

Milj. e	1-9/2014	1-9/2013 oikaistu*	Muutos, %	1-12/2013 oikaistu*
Myytavissä olevista rahoitusvaroista				
Myyntivoitoista ja -tappioista				
Saamistodistuksista	11	15	-27	16
Osakkeista ja osuuksista	8	3		3
Osinkotuotoista	27	22	23	32
Arvonalentumistappioista	-3	-1		-3
Jaksotettuun hankintameno- arvostettavista				
Myyntivoitoista ja -tappioista	1	1		0
<b>Yhteensä</b>	<b>44</b>	<b>39</b>	<b>13</b>	<b>49</b>
Sijoituskiinteistöjen nettotuotot				
Vuokratuotoista	32	31	3	42
Vastike- ja hoitokuluista	-23	-22	-6	-36
Arvonmuutoksista, myyntivoitoista ja -tappioista	0	7	-94	12
Muista	0	0	-28	1
<b>Yhteensä</b>	<b>9</b>	<b>17</b>	<b>-44</b>	<b>19</b>
Muut	0	0		0
<b>Sijoitustoiminnan nettotuotot</b>	<b>53</b>	<b>56</b>	<b>-5</b>	<b>68</b>

\* IFRS 10 Konsernitilinpäätösstandardin käyttöönoton seurauksena vertailutietoja on oikaistu.

## Liite 11. Liiketoiminnan muut tuotot

Milj. e	1-9/2014	1-9/2013 oikaistu*	Muutos, %	1-12/2013 oikaistu*
Tuotot omassa käytössä olevista kiinteistöistä ja toimitiloista	13	12	4	17
Muulla vuokrasopimuksella vuokralle annetun omaisuuden vuokratuotoista	3	6	-56	8
Muut	31	40	-23	61
<b>Yhteensä</b>	<b>46</b>	<b>59</b>	<b>-21</b>	<b>86</b>

\* IFRS 10 Konsernitilinpäätösstandardin käyttöönoton seurauksena vertailutietoja on oikaistu.

## Liite 12. Rahoitusvarojen ja -velkojen luokittelu

Milj. e	Lainat ja saamiset	Eräpäivään asti pidettävät	Käypään arvoon tulosvaikuttavasti kirjattavat**	Myytavissä olevat	Suojaavat johdannaiset	Yhteensä
<b>Varat</b>						
Käteiset varat	1 527	-	-	-	-	1 527
Saamiset luottolaitoksilta	706	-	-	-	-	706
Johdannaissopimukset	-	-	4 808	-	562	5 369
Saamiset asiakkailta	70 003	-	-	-	-	70 003
Vahinkovakuutustoiminnan varat***	777	-	175	2 969	-	3 922
Henkivakuutustoiminnan varat****	194	-	7 528	2 972	-	10 694
Saamistodistukset	-	206	420	8 125	-	8 751
Osakkeet ja osuudet	-	-	72	536	-	608
Muut rahoitusvarat	1 869	-	-	-	-	1 869
<b>Rahoitusvarat</b>	<b>75 077</b>	<b>206</b>	<b>13 003</b>	<b>14 601</b>	<b>562</b>	<b>103 449</b>
Muut kuin rahoitusinstrumentit						2 816
<b>Yhteensä 30.9.2014</b>	<b>75 077</b>	<b>206</b>	<b>13 003</b>	<b>14 601</b>	<b>562</b>	<b>106 265</b>
<b>Yhteensä 30.9.2013* oikaistu</b>	<b>77 325</b>	<b>306</b>	<b>9 837</b>	<b>13 238</b>	<b>513</b>	<b>101 219</b>
<b>Yhteensä 31.12.2013* oikaistu</b>	<b>75 675</b>	<b>271</b>	<b>10 658</b>	<b>13 908</b>	<b>479</b>	<b>100 991</b>

Milj. e	Käypään arvoon tulosvaikuttavasti kirjattavat	Muut velat	Suojaavat johdannaiset	Yhteensä
<b>Velat</b>				
Velat luottolaitoksille	-	737	-	737
Kaupankäynnin rahoitusvelat	9	-	-	9
Johdannaissopimukset	4 439	-	376	4 815
Velat asiakkaille	-	49 434	-	49 434
Vahinkovakuutustoiminnan velat*****	2	3 220	-	3 222
Henkivakuutustoiminnan velat*****	7 146	3 871	-	11 016
Yleiseen liikkeeseen lasketut velkakirjat	-	24 651	-	24 651
Velat, joilla huonompi etuoikeus kuin muilla veloilla	-	906	-	906
Muut rahoitusvelat	-	2 820	-	2 820
<b>Rahoitusvelat</b>	<b>11 595</b>	<b>85 639</b>	<b>376</b>	<b>97 610</b>
Muut kuin rahoitusvelat				1 940
<b>Yhteensä 30.9.2014</b>	<b>11 595</b>	<b>85 639</b>	<b>376</b>	<b>99 550</b>
<b>Yhteensä 30.9.2013* oikaistu</b>	<b>9 000</b>	<b>84 450</b>	<b>288</b>	<b>93 739</b>
<b>Yhteensä 31.12.2013* oikaistu</b>	<b>9 219</b>	<b>83 798</b>	<b>250</b>	<b>93 267</b>

\* IFRS 10 Konsernitilinpäätösstandardin käyttöönoton seurauksena vertailutietoja on oikaistu.

\*\*Käypään arvoon tulosvaikuttavasti kirjattavat erät sisältävät kaupankäynnin rahoitusvarat, alkuperäisen kirjaamisen yhteydessä käypään arvoon tulosvaikuttavasti kirjattaviksi luokitellut rahoitusvarat ja sijoitussidonnaisten vakuutusten ja sijoitussopimusten katteena olevat sijoitukset sekä sijoituskiinteistöt.

\*\*\*Vahinkovakuutustoiminnan varat on eritelty liitetiedossa 14.

\*\*\*\* Henkivakuutustoiminnan varat on eritelty liitetiedossa 15.

\*\*\*\*\*Vahinkovakuutustoiminnan velat on eritelty liitetiedossa 16.

\*\*\*\*\*Henkivakuutustoiminnan velat on eritelty liitetiedossa 17.

Yleiseen liikkeeseen lasketut velkakirjat on arvostettu kirjanpidossa jaksotettuun hankintamenoön.

Näille velkakirjoille markkinoilta saatavilla olevan informaation ja vakiintuneiden arvostusmenetelmien avulla arvioitu käypä arvo oli syyskuun lopussa n. 615 miljoonaa euroa kirjanpitoarvoa korkeampi.

Huonommalla etuoikeudella olevat velat on arvostettu jaksotettuun hankintamenoön.

**Liite 13. Toistuvasti käypään arvoon arvostettujen rahoitusinstrumenttien ryhmittely arvostusmenetelmän mukaisesti**

<b>Varojen käyvät arvot 30.9.2014, milj.e</b>	<b>Taso 1</b>	<b>Taso 2</b>	<b>Taso 3</b>	<b>Yhteensä</b>
Käypään arvoon tulosvaikutteisesti kirjattavat				
Pankkitoiminta	77	415	1	492
Vahinkovakuutustoiminta	-	8	-	8
Henkivakuutustoiminta*	6 868	258	7	7 134
Johdannaissopimukset				
Pankkitoiminta	6	5 180	184	5 369
Vahinkovakuutustoiminta	1	4	-	5
Henkivakuutustoiminta	-	290	-	290
Myytävissä olevat				
Pankkitoiminta	6 616	2 009	35	8 661
Vahinkovakuutustoiminta	1 672	1 081	216	2 969
Henkivakuutustoiminta	1 679	940	353	2 972
<b>Yhteensä</b>	<b>16 918</b>	<b>10 185</b>	<b>796</b>	<b>27 900</b>

\*Sisältää 7 127 milj. e sijoitussidonnaisten vakuutusten katteena olevien sijoitusten käyvät arvot, jotka jakaantuvat 6 868 milj e tasolle 1 ja 258 milj. e tasolle 2

<b>Varojen käyvät arvot 31.12.2013, milj.e*</b>	<b>Taso 1</b>	<b>Taso 2</b>	<b>Taso 3</b>	<b>Yhteensä</b>
Käypään arvoon tulosvaikutteisesti kirjattavat				
Pankkitoiminta	152	383	1	537
Vahinkovakuutustoiminta	-	6	-	6
Henkivakuutustoiminta**	6 061	239	16	6 316
Johdannaissopimukset				
Pankkitoiminta	10	3 201	212	3 423
Vahinkovakuutustoiminta	4	0	-	4
Henkivakuutustoiminta	1	70	-	71
Myytävissä olevat				
Pankkitoiminta	6 168	1 756	36	7 961
Vahinkovakuutustoiminta	1 648	940	191	2 779
Henkivakuutustoiminta	1 800	999	369	3 168
<b>Yhteensä</b>	<b>15 844</b>	<b>7 595</b>	<b>825</b>	<b>24 264</b>

\*\*Sisältää 6 300 milj. e sijoitussidonnaisten vakuutusten katteena olevien sijoitusten käyvät arvot, jotka jakaantuvat 6 061 milj e tasolle 1 ja 239 milj. e tasolle 2

\* IFRS 10 Konsensitiilinpäätösstandardin käyttöönoton seurauksena vertailutietoja on oikaistu.

**Velkojen käyvät arvot 30.9.2014,  
milj.e**

	<b>Taso 1</b>	<b>Taso 2</b>	<b>Taso 3</b>	<b>Yhteensä</b>
Käypään arvoon tulosvaikutteisesti kirjattavat				
Pankkitoiminta	-	9	-	9
Vahinkovakuutustoiminta	-	-	-	-
Henkivakuutustoiminta**	6 878	259	-	7 137
Johdannaissopimukset				
Pankkitoiminta	36	4 672	107	4 815
Vahinkovakuutustoiminta	2	0	-	2
Henkivakuutustoiminta	-	9	-	9
<b>Yhteensä</b>	<b>6 915</b>	<b>4 948</b>	<b>107</b>	<b>11 971</b>

**Velkojen käyvät arvot 31.12.2013,  
milj.e\***

	<b>Taso 1</b>	<b>Taso 2</b>	<b>Taso 3</b>	<b>Yhteensä</b>
Käypään arvoon tulosvaikutteisesti kirjattavat				
Pankkitoiminta	-	4	-	4
Vahinkovakuutustoiminta	-	-	-	-
Henkivakuutustoiminta**	6 060	239	-	6 299
Johdannaissopimukset				
Pankkitoiminta	35	2 992	131	3 157
Vahinkovakuutustoiminta	-	-	-	-
Henkivakuutustoiminta	-	9	-	9
<b>Yhteensä</b>	<b>6 095</b>	<b>3 243</b>	<b>131</b>	<b>9 469</b>

\*\*Sisältää sijoitussidonnaisten vakuutusten ja sijoitussidonnaisten sijoitussopimusten velkojen käyvät arvot.

\* IFRS 10 Konsernitilinpäätösstandardin käyttöönoton seurauksena vertailutietoja on oikaistu.

**Taso 1: Noteeratut markkinahinnat**

Hierarkiatason 1 ryhmitellyt erät koostuvat suurimmissa pörseissä listatuista osakkeista, noteeratuista yritysten velkapapereista, vähintään luottoluokituksen A- omaavien valtioiden ja rahoituslaitosten velkapapereista sekä pörssijohdannaisista. Kyseisten instrumenttien käypä arvo määräytyy toimivilta markkinoilta saatavien noteerausten perusteella.

**Taso 2: Arvostusmenetelmät havainnoitavissa olevia syöttötietoja varten**

Arvostusmenetelmät, jotka perustuvat luotettaviin laskentaparametreihin. Hierarkiatason 2 luokiteltujen instrumenttien käyvällä arvolla tarkoitetaan arvoa, joka on johdettavissa rahoitusvälineen osien tai vastaavien rahoitusvälineiden markkina-arvosta; tai arvoa, joka on lasketta-vissa rahoitusmarkkinoilla yleisesti hyväksytyillä arvostusmalleilla ja -menetelmillä, jos markkina-arvo on niiden avulla luotettavasti arvioitavissa. Tähän hierarkia-tasoon on luokiteltu Pohjola-konsernin OTC-johdannaiset, valtion velkasitoumukset, yritysten ja rahoituslaitosten velka-paperit, osto- ja takaisinmyyntisopimukset (repo) sekä lainaksi annetut tai saadut arvopaperit.

**Taso 3: Arvostusmenetelmät ei havainnoitavissa olevia syöttötietoja käyttäen**

Arvostusmenetelmät, joiden laskentaparametreihin sisältyy erityistä epävarmuutta. Hierarkiatason 3 luokitellut instrumentit arvostetaan hinnoittelumalleilla, joiden laskentaparametreihin sisältyy epävarmuutta. Kyseiseen taseryhmään sisällytetään kompleksisemmat OTC-johdannaiset, tietyt private equity sijoitukset, epälikvidit lainat, strukturoidut lainat ml. arvopaperistetut lainat ja strukturoidut velkakirjat sekä hedge-rahastot. Usein tason 3 käypä arvo perustuu kolmannelta osapuolelta saatavaan hintatietoon.

**Siirrot käyvän arvon arvostuksen tasojen välillä**

Siirrot eri hierarkiatasojen välillä katsotaan tapahtuneen siirron aiheuttaman tapahtuman tai olosuhteiden muutoksen toteutumispäivänä.

Vuoden 2014 aikana on tasosta 2 tasoon 1 siirretty joukkolainoja 54 miljoonaa euroa, luottoluokitusten muutosten vuoksi.



**Arvostusmenetelmät, joiden laskentaparametreihin sisältyy epävarmuutta**

**Erittely rahoitusvaroista ja rahoitusveloista**

	Käypään arvoon tulosvaikutteisesti kirjattavat		Johdannais-sopimukset		Myytävässä olevat		Varat yhteensä
	Pankki-toiminta	Vakuutus-toiminta	Pankki-toiminta	Vakuutus-toiminta	Pankki-toiminta	Vakuutus-toiminta	
<b>Rahoitusvarat, milj. e</b>							
Avaava tase 1.1.2014*	1	16	212	-	36	560	825
Tuloslaskelman nettotuotot	0	0	-28	-	4	-3	-26
Laajan tuloslaskelman nettotuotot	-	-	-	-	0	45	46
Hankinnat	-	-	-	-	0	44	44
Myynnit	0	-8	-	-	-6	-77	-91
<b>Päättävä tase 30.9.2014</b>	<b>1</b>	<b>8</b>	<b>184</b>	<b>-</b>	<b>35</b>	<b>569</b>	<b>796</b>

	Käypään arvoon tulosvaikutteisesti kirjattavat		Johdannais-sopimukset		Velat yhteensä
	Pankki-toiminta	Vakuutus-toiminta	Pankki-toiminta	Vakuutus-toiminta	
<b>Rahoitusvelat, milj. e</b>					
Avaava tase 1.1.2014*	-	-	131	-	131
Tuloslaskelman nettotuotot	-	-	-24	-	-24
Laajan tuloslaskelman nettotuotot	-	-	-	-	-
Hankinnat	-	-	-	-	-
Myynnit	-	-	-	-	-
Liikkeeseen laskut	-	-	-	-	-
Lyhennykset	-	-	-	-	-
Siirrot tasoon 3	-	-	-	-	-
Siirrot tasosta 3	-	-	-	-	-
<b>Päättävä tase 30.9.2014</b>	<b>-</b>	<b>-</b>	<b>107</b>	<b>-</b>	<b>107</b>

\* IFRS 10 Konsernitilinpäätösstandardin käyttöönoton seurauksena vertailutietoja on oikaistu.

**Erittely nettotuotoista tuloslaskelmaerittäin 30.9.2014**

Milj. e	Korkokate tai Kaupan-käynnin nettotuotot	Sijoitustoiminnan nettotuotot	Vahinko-vakuutus-toiminnan nettotuotot	Henki-vakuutus-toiminnan nettotuotot	Laaja tuloslaskelma / Käyvän arvon rahaston muutokset		Nettotuotot tilikauden lopussa hallussa olevista varoista ja veloista
Realisoituneet nettotuotot	0	1	7	-10	-	-	-1
Realisoitumattomat nettotuotot	-4	3	13	32	46		89
<b>Nettotuotot tilikaudelta</b>	<b>-4</b>	<b>4</b>	<b>20</b>	<b>22</b>	<b>46</b>		<b>88</b>

Hierarkiatason 3 johdannaiset ovat asiakkaiden tarpeisiin strukturoituja johdannaisia, joiden markkinariski on katettu vastaavalla johdannaissopimuksella. Tason 3 johdannaiset liittyvät Pohjolan liikkeeseen laskemiin strukturoituihin jvk-lainoihin, joiden tuotto määräytyy kytketyn johdannaisten arvonkehityksen perusteella. Näiden kytkettyjen johdannaisten arvonmuutosta ei ole esitetty yllä olevassa taulukossa.

**Arvostustekijöiden muutokset**

Luokitteluja hierarkiatasojen välillä ei ole muutettu vuoden 2014 aikana.

#### Liite 14. Vahinkovakuutustoiminnan varat

Milj. e	30.9.2014	30.9.2013 oikaistu*	Muutos, %	31.12.2013 oikaistu*
<b>Sijoitukset</b>				
Lainat ja muut saamiset	61	98	-38	15
Osakkeet ja osuudet	450	473	-5	471
Kiinteistöt	163	153	6	152
Saamistodistukset	2 273	2 009	13	2 014
Johdannaissopimukset	5	3	65	4
Muut osuudet	254	332	-24	300
<b>Yhteensä</b>	<b>3 205</b>	<b>3 069</b>	<b>4</b>	<b>2 956</b>
<b>Muut varat</b>				
Siirtosaamiset ja maksetut ennakot	29	37	-21	40
Muut				
Ensivakuutustoiminta	374	343	9	324
Jälleenvakuutustoiminta	123	91	36	90
Rahat ja pankkisaamiset	41	11		4
Muut saamiset	149	24		64
<b>Yhteensä</b>	<b>716</b>	<b>506</b>	<b>42</b>	<b>523</b>
<b>Vahinkovakuutustoiminnan varat</b>	<b>3 922</b>	<b>3 574</b>	<b>10</b>	<b>3 479</b>

\* IFRS 10 Konsernitilinpäätösstandardin käyttöönoton seurauksena vertailutietoja on oikaistu.

#### Liite 15. Henkivakuutustoiminnan varat

Milj. e	30.9.2014	30.9.2013 oikaistu*	Muutos, %	31.12.2013 oikaistu*
<b>Sijoitukset</b>				
Lainat ja muut saamiset	60	105	-42	77
Osakkeet ja osuudet	1 188	1 391	-15	1 369
Kiinteistöt	104	114	-9	108
Saamistodistukset	1 791	1 692	6	1 815
Johdannaissopimukset	290	74		71
<b>Yhteensä</b>	<b>3 433</b>	<b>3 376</b>	<b>2</b>	<b>3 440</b>
<b>Sijoitussidonnaisten vakuutusten katteena olevat sijoitukset</b>				
Osakkeet, osuudet ja muut sijoitukset	7 127	5 983	19	6 300
<b>Muut varat</b>				
Siirtosaamiset ja maksetut ennakot	42	46	-9	47
Muut				
Ensivakuutustoiminta	3	3	-4	5
Jälleenvakuutustoiminta	77	77		77
Rahat ja pankkisaamiset	11	3		3
<b>Yhteensä</b>	<b>134</b>	<b>129</b>	<b>3</b>	<b>132</b>
<b>Henkivakuutustoiminnan varat</b>	<b>10 694</b>	<b>9 488</b>	<b>13</b>	<b>9 872</b>

\* IFRS 10 Konsernitilinpäätösstandardin käyttöönoton seurauksena vertailutietoja on oikaistu.

## Liite 16. Vahinkovakuutustoiminnan velat

Milj. e	30.9.2014	30.9.2013	Muutos, %	31.12.2013
Korvausvastuu				
Eläemuotoinen korvausvastuu	1 310	1 221	7	1 253
Muu korvausvastuu	886	812	9	847
Korkotäydennys*	4			
Yhteensä	2 200	2 034	8	2 100
Vakuutusmaksuvastuu	613	591	4	493
Muut velat	408	187		152
<b>Yhteensä</b>	<b>3 222</b>	<b>2 811</b>	<b>15</b>	<b>2 746</b>

\*Vakuutusvelan suojien arvo

## Liite 17. Henkivakuutustoiminnan velat

Milj. e	30.9.2014	30.9.2013	Muutos, %	31.12.2013
Sijoitussidonnaisten vakuutusten velka	5 828	4 785	22	5 039
Sijoitussopimukset	1 309	1 189	10	1 260
Vakuutusvelka	3 576	3 417	5	3 389
Muut velat	303	82		82
<b>Yhteensä</b>	<b>11 016</b>	<b>9 472</b>	<b>16</b>	<b>9 771</b>

Vakuutusvelka sisältää markkinakorkotasoon sidotusta arvostamisesta riippuvaa arvoa 287 miljoonaa euroa (84). Yhden prosenttiyksikön nousu korkotasossa pienentää vakuutusvelan arvoa 180 miljoonaa euroa.

## Liite 18. Yleiseen liikkeeseen lasketut velkakirjat

Milj. e	30.9.2014	30.9.2013	Muutos, %	31.12.2013
Joukkovelkakirjalainat	10 635	9 058	17	8 828
Asuntovakuudelliset joukkovelkakirjalainat (covered bonds)	7 692	5 697	35	5 698
Sijoitustodistukset, yritystodistukset ja ecp:t	6 288	6 950	-10	6 801
Muut	36	141	-74	101
<b>Yhteensä</b>	<b>24 651</b>	<b>21 845</b>	<b>13</b>	<b>21 428</b>

## Liite 19. Käyvän arvon rahasto verojen jälkeen

Myytävissä olevat rahoitusvarat				
Milj. e	Saamis- todistukset	Osakkeet ja osuudet ja rahastot	Rahavirran suojaus	Yhteensä
<b>Avaava tase 1.1.2013* oikaistu</b>	<b>85</b>	<b>206</b>	<b>48</b>	<b>339</b>
Käyvän arvon muutokset	-2	33	-9	23
Tuloslaskelmaan siirretyt myyntivoitot	-34	-64	-	-99
Tuloslaskelmaan siirretyt arvonalennukset	5	14	-	19
Siirrot korkokatteeseen	-	-	-17	-17
Laskennalliset verot	8	4	6	18
<b>Päättävä tase 30.9.2013</b>	<b>61</b>	<b>194</b>	<b>28</b>	<b>283</b>

Myytävissä olevat rahoitusvarat				
Milj. e	Saamis- todistukset	Osakkeet ja osuudet ja rahastot	Rahavirran suojaus	Yhteensä
<b>Avaava tase 1.1.2014</b>	<b>63</b>	<b>238</b>	<b>27</b>	<b>328</b>
Käyvän arvon muutokset	144	88	90	321
Tuloslaskelmaan siirretyt myyntivoitot	-35	-98	-	-133
Tuloslaskelmaan siirretyt arvonalennukset	0	1	-	1
Siirrot korkokatteeseen	-	-	-24	-24
Määräysvallattomilta omistajilta hankittu omistusosuus Pohjola Pankki Oyj:stä	-25	-65	-7	-97
Laskennalliset verot	-17	15	-12	-14
<b>Päättävä tase 30.9.2014</b>	<b>130</b>	<b>178</b>	<b>74</b>	<b>382</b>

\* IFRS 10 Konsernitilinpäätösstandardin käyttöönoton seurauksena vertailutietoja on oikaistu.

Käyvän arvon rahasto ennen veroja oli 477 miljoonaa euroa (409) ja siihen liittyvä laskennallinen verovelka oli 95 miljoonaa euroa (82). Katsauskauden lopussa käyvän arvon rahastossa oli oman pääoman ehtoisten instrumenttien positiivisia arvomuutoksia yhteensä 279 miljoonaa euroa (293) ja negatiivisia arvomuutoksia yhteensä 17 miljoonaa euroa (20).

Negatiivinen käyvän arvon rahasto purkautuu omaisuuden arvonnousujen ja tulosvaikutteisten arvonalentumiskirjausten kautta.

## Liite 20. Arvonalentumiset ja ongelmasaamiset

<b>Saamiset luottolaitoksilta ja asiakkailta sekä arvonalentumiset, milj. e</b>	<b>30.9.2014</b>	<b>31.12.2013 oikaistu*</b>
Saamiset luottolaitoksilta ja asiakkailta (brutto)	71 160	69 440
Arvonalentumiset yhteensä, josta	451	449
Saamiskohtaiset	390	391
Saamisryhmäkohtaiset	61	58
<b>Saamiset luottolaitoksilta ja asiakkailta (netto)</b>	<b>70 709</b>	<b>68 991</b>

\* IFRS 10 Konsernitilinpäätösstandardin käyttöönoton seurauksena vertailutietoja on oikaistu.

<b>Ongelmasaamiset 30.9.2014, milj. e</b>	<b>Saamiset luottolaitoksilta ja asiakkailta (brutto)</b>	<b>Saamiskohtaiset arvonalentumiset</b>	<b>Saamiset luottolaitoksilta ja asiakkailta (netto)</b>
Yli 90 pv. erääntyneet saamiset	547	226	321
Nollakorkoiset	12	1	11
Alihintaiset	171	1	171
Uudelleen neuvotellut	706	0	706
Arvonalentuneet	235	163	73
<b>Yhteensä</b>	<b>1 672</b>	<b>390</b>	<b>1 283</b>

<b>Ongelmasaamiset 31.12.2013, milj. e</b>	<b>Saamiset luottolaitoksilta ja asiakkailta (brutto)</b>	<b>Saamiskohtaiset arvonalentumiset</b>	<b>Saamiset luottolaitoksilta ja asiakkailta (netto)</b>
Yli 90 pv. erääntyneet saamiset	456	164	292
Nollakorkoiset	10	7	3
Alihintaiset	175	1	174
Uudelleen neuvotellut	405	-	405
Arvonalentuneet	318	220	99
<b>Yhteensä</b>	<b>1 364</b>	<b>391</b>	<b>973</b>

<b>Tunnusluku, %</b>	<b>30.9.2014</b>	<b>31.12.2013</b>
Saamiskohtaiset arvonalentumiset, % ongelmasaamisista	23,3 %	28,6 %

Ongelmasaamisiin luetaan yli 90 pv. erääntyneet saamiset, nollakorkoiset ja alihintaiset saamiset sekä saamiset, joihin on kohdistettu saamiskohtainen arvonalennus tai saaminen on uudelleen neuvoteltu asiakkaan heikentyneestä maksukyvyystä johtuen. Yli 90 pv. erääntyneenä samisena raportoidaan sellaisen saamisen jäljellä oleva pääoma, jonka korko tai pääoma on ollut erääntyneenä ja maksamatta yli kolme kuukautta. Nollakorkoinen saaminen on sovittu asiakkaan maksukyvyyn turvaamiseksi nollakorkoiseksi. Alihintainen saaminen on hinnoiteltu markkinahinnoista poiketen asiakkaan maksukyvyyn turvaamiseksi. Arvonalentuneet saamiset ovat saamia, joihin kohdistuu arvonalentuminen, mutta ne eivät luokituta mihinkään em. ryhmistä. Lisäksi saamiset, joita ei ole luokiteltu mihinkään edellä mainituista ryhmistä, mutta lainan ehtoja on neuvoteltu uudelleen asiakkaan maksukyvyyn turvaamiseksi, on raportoitu uudelleen neuvoteltuina. Uudelleen neuvotellut on lisätty ongelmasaamisten määritelmään 2013, jotta liitetieto kattaa myös lainanhoitojoustojen alaiset saamiset.

## Liite 21. Omat varat ja vakavaraisuus

Omat varat ja vakavaraisuus 30.9.2014 on esitetty 1.1.2014 voimaan tulleen EU:n vakavaraisuusasetuksen (EU 575/2013) (CRR) mukaan. Vertailuvuoden luvut 31.12.2013 on esitetty 31.12.2013 voimassa olleen sääntelyn (CRD3) mukaan. Lisäksi on esitetty arvio vertailuvuoden luvuista CRR:n mukaan sarakkeessa CRR 1.1.2014.

	CRR	CRR		CRD3
<b>Omat varat ja vakavaraisuus, milj. e</b>	<b>30.9.2014</b>	<b>1.1.2014</b>	<b>Muutos-%</b>	<b>31.12.2013</b>
OP-Pohjola-ryhmän oma pääoma	6 715	7 724	-13	7 724
Poistetaan vakuutusyhtiöiden vaikutus omasta pääomasta	-314	-212	48	-212
Käyvän arvon rahasto, rahavirran suojaus	-74	-27		-27
Lisäosuuspääomat, joihin sovelletaan siirtymäsäännöstä	241	494		603
<b>Ydinpääoma (CET1) ennen vähennyksiä</b>	<b>6 567</b>	<b>7 979</b>	<b>-18</b>	<b>8 088</b>
Aineettomat hyödykkeet	-446	-424	5	-424
Eläkevastuun ylikate, arvostusoikaisut, epäsuorat omistukset ja laskennalliset verosaamiset tappiosta	-30	-66	-54	-96
Suunniteltu voitonjako / hallituksen esittämä voitonjako	-11	-99	-89	-99
Realisoitumattomien voittojen siirtymäsäännös	-91	-110	-17	-57
Sijoitukset vakuutus- ja rahoituslaitoksiin		-		-1 154
Arvonalentumiset - odotetut tappiot alijäämä	-353	-384	-8	-179
Ensisijaisen lisäpääoman (AT1) alijäämä	-	-		-177
<b>Ydinpääoma (CET1) *)</b>	<b>5 637</b>	<b>6 896</b>	<b>-18</b>	<b>5 902</b>
Muihin ensisijaisiin omiin varoihin luettavat instrumentit				
Pääomalainat, joihin sovelletaan siirtymäsäännöstä	161	161		202
Toissijaisen pääoman alijäämä	-	-		-378
Siirto ydinpääomaan	-	-		177
<b>Ensisijainen lisäpääoma (AT1)</b>	<b>161</b>	<b>161</b>		<b>0</b>
<b>Ensisijainen pääoma (T1)</b>	<b>5 797</b>	<b>7 057</b>	<b>-18</b>	<b>5 902</b>
Debentuurilainat	697	670	4	670
OVY:n tasoitusmäärä	235	228	3	228
Realisoitumattomien voittojen siirtymäsäännös	33	57	-42	57
Sijoitukset vakuutus- ja rahoituslaitoksiin	-	-		-1 154
Arvonalentumiset - odotetut tappiot alijäämä	-	-		-179
Siirto ensisijaisiin lisäpääomaan (AT1)	-	-		378
<b>Toissijainen pääoma (T2)</b>	<b>965</b>	<b>955</b>	<b>1</b>	<b>0</b>
<b>Omat varat yhteensä</b>	<b>6 762</b>	<b>8 012</b>	<b>-16</b>	<b>5 902</b>

**Riskipainotetut erät**

Luotto- ja vastapuoliriski	37 122	36 489	2	30 175
Valtio- ja keskuspankkivastuut***)	290	169	71	86
Luottolaitosvastuut	1 301	1 379	-6	1 118
Yritysvastuut	20 331	19 650	3	20 450
Vähittäisvastuut	5 355	5 404	-1	5 404
Oman pääoman ehtoiset sijoitukset **)	7 766	7 976	-3	1 511
Muut	2 079	1 912	9	1 607
Markkinariski	1 227	909	35	909
Operatiivinen riski	3 182	3 007	6	3 007
Basel I lattia	-	-		7 247
<b>Yhteensä</b>	<b>41 531</b>	<b>40 405</b>	<b>3</b>	<b>41 339</b>

<b>Suhdeluvut, %</b>	<b>30.9.2014</b>	<b>1.1.2014</b>	<b>Muutos, %- yksikköä</b>	<b>31.12.2013</b>
Ydinpääomien (CET1) vakavaraisuussuhde	13,6	17,1	3,5	14,3
Tier 1 vakavaraisuussuhde	14,0	17,5	3,5	14,3
Vakavaraisuussuhde	16,3	19,8	3,5	14,3

**Basel I lattia, milj. e**

Omat varat	6 762	8 012
Basel I lattian pääomavaatimus	3 620	3 281
Puskuri Basel I lattiaan	3 142	4 731

\*) CRD3 mukaisissa luvuissa rivillä ydinpääoma (CET1) on esitetty EBA:n määritelmän mukainen Core Tier 1

\*\*) Oman pääoman ehtoisten sijoitusten riskipaino sisältää 6,4 mrd euroa ryhmän sisäisistä vakuutusyhtiösijoituksista. OP-Pohjalla on Finanssivalvonnan lupa käsitellä vakuutusyhtiösijoitukset riskipainotettuina erinä PD/LGD-menetelmän mukaisesti.

\*\*\*) Valtio- ja keskuspankkivastuiden riskipainosta 260 miljoonaa euroa on laskennallisia verosaamisia, jotka käsitellään 250 % riskipainolla ydinpääomista vähentämisen sijaan.

Lisäosuuspääomiin ja pääomalainoihin on sovellettu vanhoja pääomainstrumentteja koskevia siirtymäsäännöksiä. Niistä on luettu omiin varoihin maksimissaan 80 % 31.12.2012 liikkeessä olleesta määrästä.

Negatiiviset realisoitumattomat arvostukset on luettu ydinpääomiin. Positiiviset realisoitumattomat arvostukset on luettu toissijaisiin pääomiin Finanssivalvonnan kannanoton mukaisesti.

Basel I lattia poistuu CRR:n mukaan riskipainotetuista eristä omien varojen vaatimukseksi. Taulukossa on esitetty omien varojen määrä, joka ylittää Basel I lattiaan.

**Liite 22. OP-Pohjola-ryhmän rahoitus- ja vakuutusryhmittymän valvonnasta annetun lain mukainen vakavaraisuus**

<b>Milj. e</b>	<b>30.9.2014</b>	<b>1.1.2014</b>	<b>Muutos-%</b>	<b>31.12.2013</b>
OP-Pohjola-ryhmän omat pääomat	6 715	7 724	-13	7 724
Osuuspääoma, pääomalainat, ikuiset lainat ja debentuurilainat	1 109	1 335	-17	1 488
Muut omiin varoihin sisällyttömät toimialakohtaiset erät	-75	-82	-9	-5
Liikearvo ja aineettomat hyödykkeet	-1 303	-1 308	0	-1 308
Tasotusmäärä	-172	-205	-16	-205
Suunniteltu voitonjako	-11	-99	-89	-99
Omista varoista vähennettävät IFRS-erät*	-109	-90	21	-135
Arvon alentumiset - odotetut tappiot alijäämä	-327	-358	-9	-358
<b>Ryhmittymän omat varat yhteensä</b>	<b>5 828</b>	<b>6 918</b>	<b>-16</b>	<b>7 104</b>
Luottolaitostoiminnan omien varojen vaade**	2 807	2 717	3	3 307
Vakuutusliiketoiminnan omien varojen vaade***	456	437	4	437
<b>Ryhmittymän omien varojen vähimmäismäärä yhteensä</b>	<b>3 263</b>	<b>3 154</b>	<b>3</b>	<b>3 744</b>
<b>Ryhmittymän vakavaraisuus</b>	<b>2 565</b>	<b>3 764</b>	<b>-32</b>	<b>3 359</b>
<b>Ryhmittymän vakavaraisuus-suhde (omat varat/omien varojen vähimmäismäärä)</b>	<b>1,79</b>	<b>2,19</b>		<b>1,90</b>

\* Eläkevastuun ylikate, Sijoituskiinteistöjen käypiin arvoihin arvostus, Käyvän arvon rahastosta rahavirran suojauksen osuus

\*\* Riskipainotetut sitoumukset x 8 %

\*\*\* Toimintapääoman minimi

**Liite 23. Annetut vakuudet**

<b>Milj. e</b>	<b>30.9.2014</b>	<b>30.9.2013</b>	<b>Muutos, %</b>	<b>31.12.2013</b>
Omien velkojen ja sitoumusten puolesta annetut				
Kiinnitykset	1	1		1
Pantit	7	10	-35	12
Luotot (covered bondien vakuutena)	9 145	7 790	17	7 542
Muut	895	456	96	485
Muut annetut vakuudet				
Pantit *	6 629	5 054	31	5 705
<b>Annetut vakuudet yhteensä</b>	<b>16 676</b>	<b>13 311</b>	<b>25</b>	<b>13 744</b>
Vakuudelliset muut velat	492	495	-1	490
Asuntovakuudelliset joukkovelkakirjalainat (covered bonds)	7 692	5 697	35	5 698
<b>Vakuudelliset velat yhteensä</b>	<b>8 183</b>	<b>6 192</b>	<b>32</b>	<b>6 188</b>

\* josta 2 000 miljoonaa euroa päivän sisäisen limiitin vakuuksia ja loput pantattu, mutta ei sidottu



## Liite 24. Taseen ulkopuoliset sitoumukset

Milj. e	30.9.2014	30.9.2013	Muutos, %	31.12.2013
Takaukset	876	103		931
Takuuvastuut	2 200	421		1 967
Pantit	3	-		3
Luottolupaukset	8 901	5 915	50	9 772
Lyhytaikaisiin kauppatapahtumiin liittyvät sitoumukset	353	13		265
Muut	531	21		490
<b>Taseen ulkopuoliset sitoumukset yhteensä</b>	<b>12 863</b>	<b>6 472</b>	<b>99</b>	<b>13 428</b>

## Liite 25. Johdannaissopimukset

30.9.2014, milj. e	Nimellisarvot / jäljellä oleva juoksu-aika				Käyvät arvot*	
	Alle 1 v	1–5 v	Yli 5 v	Yhteensä	Varat	Velat
Korkojohdannaiset, josta	59 075	97 377	46 617	203 069	4 457	4 023
Keskusvastapuoli-selvitettävät	4 777	21 906	12 314	38 997	632	590
Valuuttajohdannaiset	16 296	9 719	5 559	31 574	976	789
Osake- ja indeksisidonnaiset johdannaiset	261	362	-	623	52	1
Luottojohdannaiset	9	92	74	175	9	3
Muut johdannaiset	214	868	85	1 167	56	43
<b>Johdannaiset yhteensä</b>	<b>75 856</b>	<b>108 417</b>	<b>52 335</b>	<b>236 608</b>	<b>5 550</b>	<b>4 859</b>

31.12.2013, milj. e	Nimellisarvot / jäljellä oleva juoksu-aika				Käyvät arvot*	
	Alle 1 v	1–5 v	Yli 5 v	Yhteensä	Varat	Velat
Korkojohdannaiset, josta	38 534	98 847	42 708	180 089	3 025	2 498
Keskusvastapuoli-selvitettävät	2 390	10 634	5 020	18 044	76	69
Valuuttajohdannaiset	16 180	2 522	1 524	20 226	342	411
Osake- ja indeksisidonnaiset johdannaiset	194	582	-	776	77	-
Luottojohdannaiset	4	99	15	118	13	0
Muut johdannaiset	367	627	172	1 167	64	64
<b>Johdannaiset yhteensä</b>	<b>55 278</b>	<b>102 678</b>	<b>44 419</b>	<b>202 375</b>	<b>3 520</b>	<b>2 974</b>

\* Käyvät arvot sisältävät kertyneet korot, jotka taseessa esitetään muissa varoissa tai varauksissa ja muissa veloissa. Lisäksi keskusvastapuoliselvityksessä olevien johdannaisten käyvät arvot on nettoutettu taseesta.

**Liite 26. Rahoitusvarat- ja velat, jotka on vähennetty toisistaan tai joita koskee toimeenpantavissa oleva yleinen nettoutusjärjestely**

**Rahoitusvarat**

	Rahoitus- varojen bruttomäärä	Rahoitusvelkojen bruttomäärä, joka on vähennetty rahoitusvaroista*	Taseessa esitettävä netto- määrä**	Rahoitusvarojen määrät, joita ei ole netotettu taseessa		
				Rahoitus- varat***	Saadut vakuudet	Netto- määrä
<b>30.9.2014, milj. e</b>						
Pankkitoiminnan johdannaiset	5 993	-623	5 369	-3 530	-708	1 132
Henkivakuutustoiminnan johdannaiset	290	-	290	-9	-	282
Vahinkovakuutuksen johdannaiset	5	-	5	-1	-	4
<b>Johdannaiset yhteensä</b>	<b>6 288</b>	<b>-623</b>	<b>5 664</b>	<b>-3 539</b>	<b>-708</b>	<b>1 417</b>

**Rahoitusvelat**

	Rahoitus- velkojen bruttomäärä	Rahoitusvarojen bruttomäärä, joka on vähennetty rahoitusveloista*	Taseessa esitettävä netto- määrä**	Rahoitusvelkojen määrät, joita ei ole netotettu taseessa		
				Rahoitus- velat***	Annetut vakuudet	Netto- määrä
<b>30.9.2014, milj. e</b>						
Pankkitoiminnan johdannaiset	5 398	-583	4 815	-3 530	-697	588
Henkivakuutustoiminnan johdannaiset	9	-	9	-9	-	0
Vahinkovakuutuksen johdannaiset	2	-	2	-1	-	1
<b>Johdannaiset yhteensä</b>	<b>5 408</b>	<b>-583</b>	<b>4 825</b>	<b>-3 539</b>	<b>-697</b>	<b>589</b>

## Rahoitusvarat

31.12.2013, milj. e	Rahoitusvarojen määrät, joita ei ole netotettu taseessa					
	Rahoitusvarojen bruttomäärä	Rahoitusvelkojen bruttomäärä, joka on vähennetty rahoitusvaroista*	Taseessa esitettävä nettomäärä**	Rahoitusvarat***	Saadut vakuudet	Nettomäärä
Pankkitoiminnan johdannaiset	3 498	-71	3 423	-2 362	-359	702
Henkivakuutustoiminnan johdannaiset	71	-	71	-9	-	62
Vahinkovakuutuksen johdannaiset	4	-	4	-	-	4
<b>Johdannaiset yhteensä</b>	<b>3 573</b>	<b>-71</b>	<b>3 498</b>	<b>-2 371</b>	<b>-359</b>	<b>768</b>

## Rahoitusvelat

31.12.2013, milj. e	Rahoitusvelkojen määrät, joita ei ole netotettu taseessa					
	Rahoitusvelkojen bruttomäärä	Rahoitusvarojen bruttomäärä, joka on vähennetty rahoitusveloista*	Taseessa esitettävä nettomäärä**	Rahoitusvelat***	Annetut vakuudet	Nettomäärä
Pankkitoiminnan johdannaiset	3 221	-64	3 157	-2 362	-377	418
Henkivakuutustoiminnan johdannaiset	9	-	9	-9	-	-
Vahinkovakuutuksen johdannaiset	-	-	-	-	-	-
<b>Johdannaiset yhteensä</b>	<b>3 230</b>	<b>-64</b>	<b>3 166</b>	<b>-2 371</b>	<b>-377</b>	<b>418</b>

\*ml. käteisvaroihin sisältyvä päivittäin selvitettyjen johdannaisten nettomäärä yht. 41 (8) miljoonaa euroa.

\*\*Käyvät arvot ilman kertyneitä korkoja

\*\*\*OP-Pohjola ryhmän käytäntönä on solmia johdannaisyleissopimukset kaikkien johdannaistavastapuolien kanssa.

### OTC-johdannaisten keskusvastapuoliselvitys

Ennakoiden EMIR-asetuksen (Regulation (EU) No 648/2012) edellyttämää keskusvastapuoliselvityksen voimaantuloa, OP-Pohjola-ryhmä on siirtynyt helmikuussa 2013 finanssivastapuolten kanssa solmittujen standardiehtoisten OTC – johdannaiskauppojen keskusvastapuoliselvitykseen London Clearing House:ssa uusien korkojohdannaisten osalta. Toimintamallissa johdannaisten vastapuoleksi muuttuu päivittäisen selvitysprosessin päätteeksi keskusvastapuoli, jonka kanssa netotetaan johdannaisten päiväkohtaiset maksut. Lisäksi päivittäin joko maksetaan tai saadaan vakuus, joka vastaa avointen sopimusten käypien arvojen muutosta (variation margin). Keskusvastapuoliselvityksessä olevat korkojohdannaiset esitetään nettona taseessa.

### Muut kahdenvälisesti selvittävät OTC- johdannaiset

OP-Pohjola-ryhmän ja muiden asiakkaiden välisiin johdannaiskauppoihin sekä sellaisiin johdannaiskauppoihin, joita asetuksen mukainen keskusvastapuoliselvitys ei koske, sovelletaan joko ISDA:n, Finanssialan Keskusliiton tai OP-Pohjola-ryhmän omaa johdannaistavastapuolisopimusta. Näiden sopimusten perusteella johdannaisten maksuja voidaan netottaa transaktiokohtaisesti maksupäivittäin ja vastapuolen maksukyvyttömyys- ja konkurssitilanteissa. Sopimusehdoissa voidaan lisäksi vastapuolikohtaisesti sopia vakuuksista. Nämä johdannaiset esitetään taseessa bruttoperusteisesti.

## Liite 27. Lähipiiriliiketoimet

OP-Pohjola-ryhmän lähipiiri muodostuu OP-Pohjola-ryhmän tilinpäätökseen yhdistellyistä yhtiöistä, osakkuusyhtiöistä, hallintohenkilöistä ja muista lähipiiriin kuuluvista yhtiöistä. OP-Pohjola-ryhmän hallintohenkilöihin luetaan OP-Pohjola-ryhmän pääjohtaja (OP-Pohjola osk:n johtokunnan puheenjohtaja), OP-Pohjola osk:n toimitusjohtaja, johtokunnan jäsenet ja varajäsenet sekä hallintoneuvoston jäsenet ja varajäsenet sekä näiden läheiset perheenjäsenet. Hallintohenkilöiden lähipiiriin luetaan myös yhtiöt, joissa hallintohenkilöllä tai hallintohenkilön läheisellä perheenjäsenellä on huomattava vaikutusvalta. Muihin lähipiiriin kuuluviin yhteisöihin luetaan OP-Eläkekassa ja OP-Eläkesäätiö.

Lähipiirille myönnettyissä lainoissa noudatetaan normaaleja luottoehtoja. Lainat on sidottu yleisesti käytössä oleviin viitekorkoihin.

OP-Pohjola osk on 6.2.2014 julkistamansa ostotarjouksen perusteella ostanut 46,1 miljoonaa Pohjola Pankki Oyj:n A-osaketta ja 6,9 miljoonaa K-osaketta lähipiiriin kuuluvilta yhtiöiltä. Hankitut osakkeet vastaavat 16,6 prosenttia Pohjola Pankin osakekannasta ja 13,7 prosenttia äänimäärästä.

Tarjouksen mukainen osakkeista maksettu hinta oli 16,80 euroa kustakin osakkeesta, joka oli noin 18,1 prosenttia korkeampi kuin A-osakkeen päätöskurssi 14,23 euroa NASDAQ OMX Helsinki Oy:ssä 5.2.2014 eli viimeisenä kaupankäyntipäivänä ennen tarjouksen julkistamista. OP-Pohjola osk:n osakkeista maksama hinta perustuu ulkopuolisen taloudellisen neuvonantajan laatimaan arvioon. Ostotarjoukseen liittyen Pohjola Pankki Oyj on saanut taloudelliselta neuvonantajaltaan, Deutsche Bank AG:ta (Lontoon sivuliike), fairness opinion –lausunnon koskien osakkeista tarjotun hinnan kohtuullisuutta taloudellisesta näkökulmasta niiden osakkeenomistajien suhteen, jotka eivät ole OP-Pohjola osk:n osakkuusyhtiöitä tai vastaavia tahoja.

Muilta osin lähipiiriliiketoimissa ei ole tapahtunut olennaisia muutoksia 31.12.2013 jälkeen.

OP-Pohjola-ryhmän tuloksen esittelee lehdistötilaisuudessa medialle pääjohtaja Reijo Karhinen 24.10.2014 klo 12.00 osoitteessa Vääksyntie 4, Vallila, Helsinki.

Pohjola Pankki Oyj julkaisee oman osavuositarkastuksensa.

### Taloudellinen informaatio 2015

Vuoden 2014 tilinpäätöstiedotteen ja vuoden 2015 osavuositarkastusten julkaisupäivät:

Tilinpäätöstiedote 1.1.–31.12.2014	5.2.2015
Osavuositarkastus 1.1.–31.3.2015	29.4.2015
Osavuositarkastus 1.1.–30.6.2015	5.8.2015
Osavuositarkastus 1.1.–30.9.2015	28.10.2015

### OP-Pohjola osk Johtokunta

#### LISÄTIEDOT

Pääjohtaja Reijo Karhinen, puh. 010 252 4500  
Talousjohtaja Harri Luhtala, puh. 010 252 2433  
Viestintäjohtaja Carina Geber-Teir, puh. 010 252 8394

#### JAKELU

NASDAQ OMX Helsinki Oy  
LSE London Stock Exchange  
SIX Swiss Exchange  
Keskeiset tiedotusvälineet  
op.fi ja pohjola.fi