



23.6.2015

## OP RYHMÄN TUOTTO-OSUUKSIEN ESITTELY

### 1.1

#### I OP RYHMÄN OSUUSPANKKIEN TUOTTO-OSUUDET

OP Ryhmän osuuspankit antavat jäsenilleen merkittäväksi Tuotto-osuuksia annin ehtojen mukaisesti. Tuotto-osuuksien merkintäaika alkaa osuuspankissa päätetyn aikataulun mukaisesti. Osuuspankki ilmoittaa Tuotto-osuusanнин aloittamisesta vähintään viikkoa ennen merkintäajan alkamista. Tuotto-osuus on osuuskuntalain mukainen sijoitus osuuspankin omaan pääomaan. Jokainen osuuspankki voi antaa Tuotto-osuuksia pankin sääntöjen mukaisesti sadan euron Tuotto-osuus-maksua vastaan.

Tässä esittelyasiakirjassa annetaan tietoja OP Ryhmästä ja osuuspankkien Tuotto-osuus-anneista. Jokainen osuuspankki julkaisee merkittäväksi antamistaan Tuotto-osuuksista pankin verkkosivuilla osuuspankin Tuotto-osuuden merkintää koskevan esitteen. Merkintäesite on saatavilla myös osuuspankin konttoreissa. Tämä esittelyasiakirja ja merkintäesite eivät ole arvopaperimarkkinalain II osassa tarkoitettuja esitteitä, eikä Finanssivalvonta ole tarkastanut tai hyväksynyt näitä asiakirjoja.

Tuotto-osuuden korko ja sen maksaminen riippuvat osuuspankin toiminnan tuloksellisuudesta. Osuuspankin taloudellisiin tunnuslukuihin, tilinpäätökseen, toimintakertomukseen ja tilintarkastuskertomukseen voi tutustua osuuspankin verkkosivuilla osoitteessa [www.op.fi](http://www.op.fi).

#### II TIETOJA OP RYHMÄSTÄ JA OP OSUUSKUNNASTA

##### 1 Osuuspankkien yhteenliittymä ja OP Ryhmä

OP Ryhmä on osuustoiminnallinen, vuonna 1902 perustettu itsenäisten osuuspankkien sekä ryhmän keskusyhteisön tytäryhtiöineen muodostama keskinäisessä yhteisvastuussa toimiva finanssiryhmä. Ryhmän menestyksen perusta on vahvasti sidoksissa asiakasomistajien, asiakkaiden ja yhteistyökumppaneiden taloudellisen menestyksen, hyvinvoinnin ja turvallisuuden edistämiseen. Suomalaisuus on tärkeä osa ryhmän identiteettiä.

OP Ryhmän muodostavat 31.12.2014 tilanteessa 181 itsenäistä osuuspankkia sekä niiden omistama keskusyhteisö OP Osuuskunta tytär- ja lähiyhteisöineen. Ryhmän toiminta perustuu osuustoiminnallisuuteen; yhdessä tekemiseen ja menestyksen jakamiseen kaikkien kesken. OP Osuuskunnan perustehtävä on edistää asiakasomistajien, asiakkaiden ja toimintaympäristön kestävästä taloudellisesta menestystä, turvallisuutta ja hyvinvointia. Pitkjänteinen asiakkaan ajattelu näkyy myös jatkuvana uudistumisena. Palveluja ja tuotteita kehitetään asiakkaiden tarpeiden mukaisesti.

OP Ryhmä muodostuu kahdesta osasta:

1. osuuspankkien yhteenliittymästä
2. muusta OP Ryhmästä.

Yhdessä ne muodostavat rahoitus- ja vakuutusryhmittymän.

OP Ryhmän laajuus eroaa osuuspankkien yhteenliittymän laajuudesta siinä, että OP Ryhmään kuuluu myös muita yrityksiä kuin luotto- ja rahoituslaitoksia tai palveluyrityksiä. Näistä merkittävimpiä ovat vakuutusyhtiöt, joiden kanssa yhteenliittymä muodostaa rahoitus- ja vakuutusryhmittymän.

OP Ryhmän keskuspankki Pohjola Pankki Oyj on sekä keskusyhteisön tytäryhtiö että sen jäsen. Keskusyhteisön johtokunnan puheenjohtaja toimii myös Pohjola Pankki Oyj:n hallituksen puheenjohtajana.

Alla olevassa kaaviossa on esitetty OP Ryhmän rakenne tämän esittelyasiakirjan päivämääränä.

Laatija [Organisaatio]	Postiosoite [Postiosoite]	Käyntiosoite [Käyntiosoite]	Puhelinpalvelu [Puhelin]	Faksi [Faksi]	Sähköpostiosoite / Internet [Sähköposti]
[Konttori]	[Postinro Postitoimipaikka]	[Kaupunki]	[Lisäpuhelinotsikko]		[Internet]
[Nimi]			[Lisäpuhelin]		
[Puhelin]					
[Y-tunnusriv]					[BIC]

23.6.2015

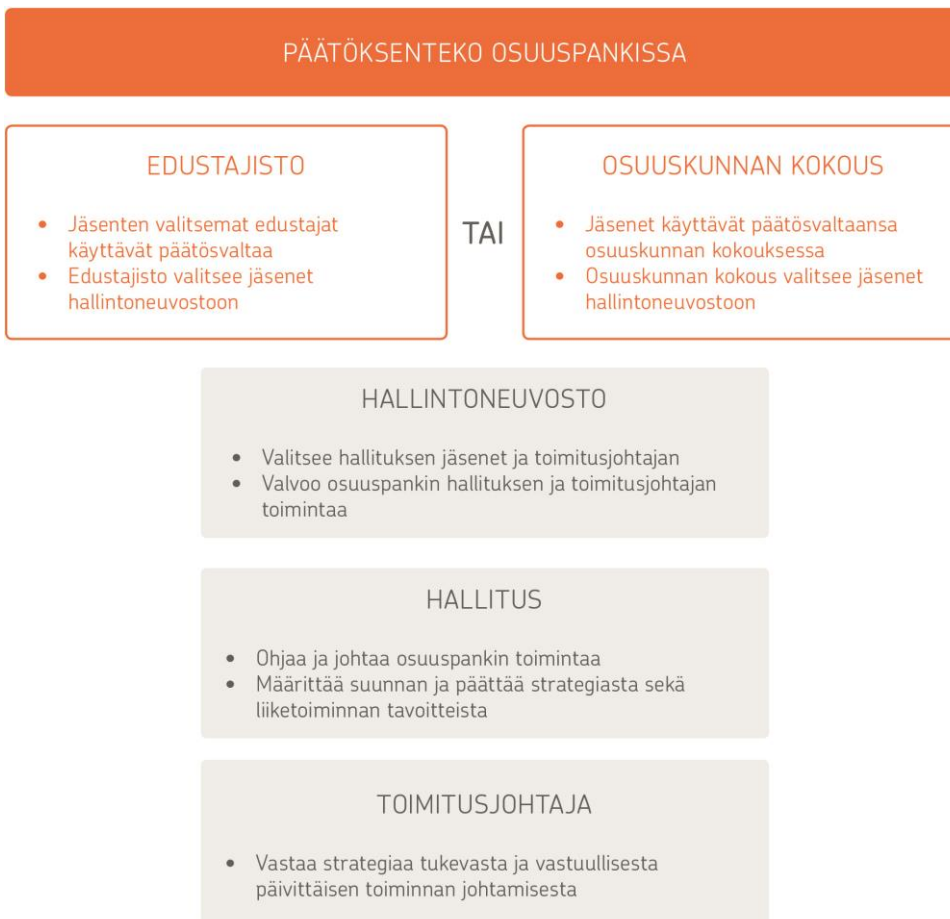


## 2 Jäsenosuuspankit

Osuuspankki on asiakkaidensa omistama. Osuuspankki on itsenäinen, paikallista vähittäispankkitoimintaa alueellisesti harjoittava talletuspankki, jonka toiminnan ydin on asiakaskeskeinen liiketoiminta. Yritysmuodoltaan ne ovat osuuskuntia, joissa jokaisella asiakasomistajilla on yksi tasavertainen ääni. Tämän ansiosta osuuspankkeja ei voi ostaa ja päätöksenteko säilyy asiakasomistajilla.

Osuuspankkien toiminta perustuu kannattavuuteen. Osuuspankit tarjoavat laadukkaita ja kilpailukykyisiä pankki- ja vakuutuspalveluita asiakkailleen. Tavoitteena ei ole lyhyen aikavälin voitto, vaan jatkuva menestys yhdessä asiakkaiden kanssa. Osuuspankkien liiketoiminnan tuotto käytetään asiakasomistajien hyväksi; tuotteiden, palvelujen ja etujen kehittämiseen.

Alla olevassa kaaviossa on esitetty päätöksenteko osuuspankissa.



23.6.2015

---

### 3 OP Ryhmään kuuluvien jäsenluottolaitosten keskinäinen vastuu

Osuuspankkien yhteenliittymään kuuluvien yritysten omien varojen vähimmäismäärää ja maksuvalmiutta valvotaan konsolidoidusti. Keskusyhteisö vastaa jäsenluottolaitosten veloista, ja jäsenluottolaitokset ovat keskinäisessä vastuussa toistensa veloista.

Keskusyhteisö on velvollinen suorittamaan talletuspankkien yhteenliittymästä annetussa laissa tarkoitettuna tukitoimena jäsenluottolaitokselle määrän, joka on tarpeen jäsenluottolaitoksen selvitystilän estämiseksi. Lisäksi keskusyhteisö vastaa jäsenluottolaitoksen niistä veloista, joita ei saada suoritetuksi jäsenluottolaitoksen varoista.

Jäsenluottolaitos on velvollinen suorittamaan keskusyhteisölle osuutensa määrästä, jonka keskusyhteisö on suorittanut joko toiselle jäsenluottolaitokselle tukitoimena taikka toisen jäsenluottolaitoksen velkojalle maksuna eräänyneestä velasta, johon velkoja ei ole saanut suoritusta jäsenluottolaitokselta. Jäsenluottolaitoksella on lisäksi keskusyhteisön maksukyvyttömyystilanteessa osuuskuntalaissa tarkoitettu rajaton lisämaksuvelvollisuus keskusyhteisön veloista.

Jäsenluottolaitoksen vastuu määrästä, jonka keskusyhteisö on jonkin jäsenluottolaitoksen puolesta tämän velkojalle suorittanut, jakautuu jäsenluottolaitosten kesken niiden viimeksi vahvistettujen taseiden loppusumman mukaisessa suhteessa.

Jäsenluottolaitokselta toisen jäsenluottolaitoksen selvitystilän ehkäisemiseksi käytettäviin tukitoimiin perittävien maksujen vuotuinen yhteenlaskettu määrä saa kunakin tilikautena olla yhteensä enintään viisi tuhannesosaa kunakin jäsenluottolaitoksen viimeksi vahvistetun taseen loppusummasta.

Yhteenliittymään kuuluvien jäsenluottolaitosten keskinäinen vastuu ja mahdollisuus ryhmän tukitoimiin koskevat yksittäistä jäsenluottolaitosta, jos se joutuu taloudellisiin vaikeuksiin. OP Osuuskunta ja OP Ryhmä eivät kuitenkaan vastaa Tuotto-osuus-sijoituksen lunastamisesta, maksusta tai Tuotto-osuuksien korosta.

### 4 OP Ryhmän keskeiset yritykset

#### **OP Osuuskunta**

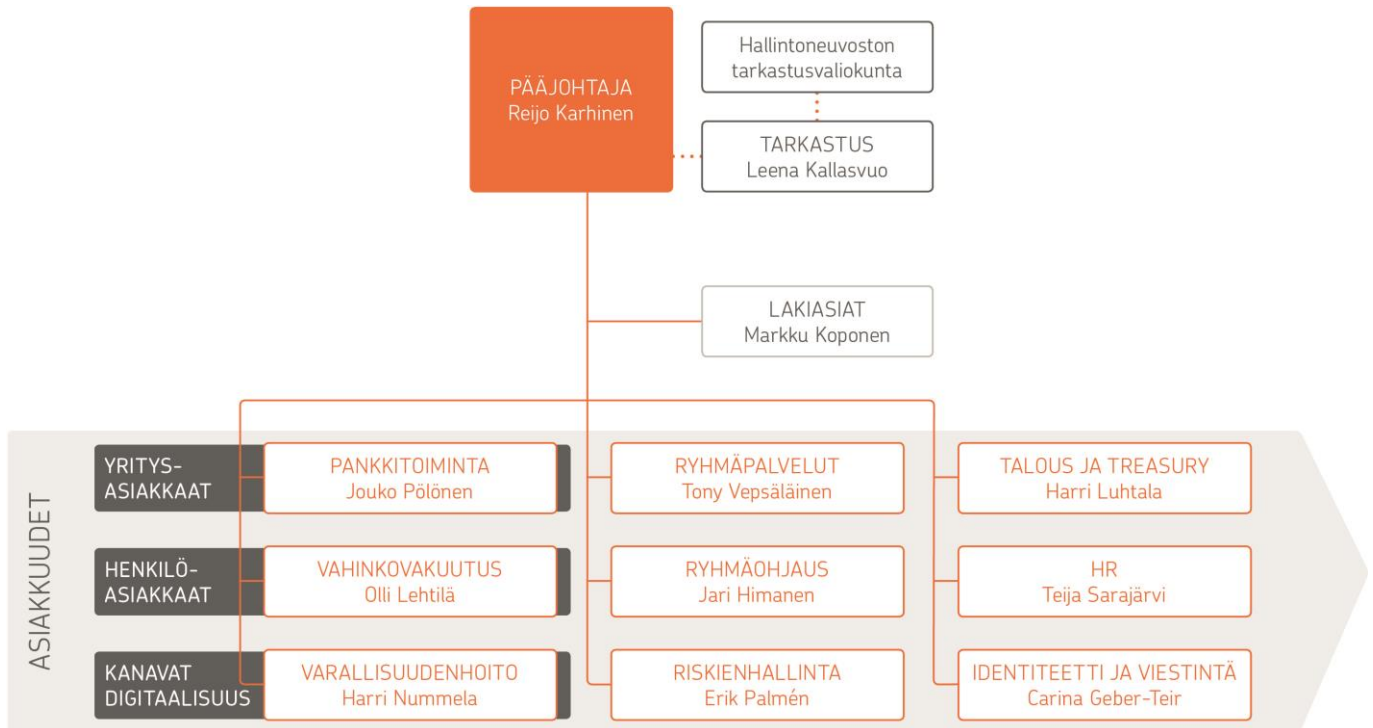
OP Osuuskunta on suomalainen osuuskunta, jonka yritys- ja yhteisötunnus on 02425221. Sen rekisteröity kotipaikka on Helsinki ja sen rekisteröity osoite on Teollisuuskatu 1, 00510 Helsinki. OP Osuuskunta on osuuspankkien yhteenliittymän keskusyhteisö. OP Osuuskunta on rekisteröity kaupparekisteriin vuonna 1997. Se on osuuskunta, jonka jäseniä ovat yhteenliittymään kuuluvat talletuspankit ja muut luottolaitokset. Talletuspankkien yhteenliittymästä annetun lain mukaan keskusyhteisö on oikeutettu ohjaamaan jäsenluottolaitoksia ja sillä on velvollisuus valvoa niiden toimintaa.

OP Osuuskunta hoitaa OP Ryhmän muodostaman rahoitus- ja vakuutusryhmittymän johdossa olevalle yritykselle kuuluvat ohjaus- ja valvontatehtävät ja toimii ryhmän strategisena omistusyhteisönä.

OP Osuuskunnan perustehtävänä on luoda edellytykset OP Ryhmän yhtenäisyydelle ja menestykselle. Sen tehtävänä on valvoa ja ohjata ryhmän liiketoimintaa yhteisesti sovitun strategian mukaisesti. OP Osuuskunta myös luotaa toimintaympäristöä, kerää tietoa toimialan muutoksista ja markkinoista sekä vastaa ryhmän yrityskuvasta, maineesta ja brändeistä.

Alla olevassa kaaviossa on esitetty OP Osuuskunnan organisaatio tämän esittelyasiakirjan päivämääränä.

23.6.2015



### **Pohjola Pankki Oyj ja Pohjola Vakuutus Oy**

Pohjola Pankki Oyj (jäljempänä Pohjola) on Suomen lakien mukaan perustettu julkinen osakeyhtiö, jonka osakkeet ovat yksinomaan OP Osuuskunnan omistuksessa. Yhtiön rekisteröity toiminimi on Pohjola Pankki Oyj ja sen kotipaikka on Helsinki. Pohjolan rekisteröity osoite on Teollisuuskatu 1, 00510 Helsinki. Pohjolan yritys- ja yhteisötunnus on 01999207. Yhtiön tilikausi alkaa vuosittain 1.1. ja päättyy 31.12.

Pohjola on OP Osuuskunnan merkittävin tytäryhtiö. Pohjola on finanssipalvelukonserni, joka tarjoaa asiakkailleen pankki-, vahinkovakuutus- ja varainhoitopalveluja. Konserni palvelee yritysasiakkaita Suomessa ja kansainvälisesti tarjoamalla kattavat rahoitus-, sijoitus-, kassanhallinta- sekä vahinkovakuutuspalvelut. Henkilöasiakkaille se tarjoaa vahinkovakuutus- ja omaisuudenhoitopalveluita. Pohjola toimii OP Ryhmän keskuspankkina ja hoitaa ryhmän maksuvalmiutta sekä kansainvälistä liiketoimintaa. Pohjolalla on edustusto Pietarissa ja lisäksi pankkitoimintaa harjoittavat sivuliikkeet ja rahoitusyhtiötoimintaa harjoittavat tytäryhtiöt Virossa, Latviassa ja Liettuassa sekä Virossa, Latviassa ja Liettuassa vahinkovakuutustoimintaa harjoittava tytäryhtiö Seesam Insurance AS.

Pohjola Vakuutus Oy on Pohjolan tytäryhtiö. Se harjoittaa vahinkovakuutustoimintaa Suomessa ja tarjoaa kattavaa vakuutusturvaa sekä henkilö-, yritys- että yhteisöasiakkaille. Pohjola-konsernin vahinkovakuutustoiminnan muodostavat Pohjola Vakuutuksen lisäksi A-Vakuutus Oy, Vakuutusosakeyhtiö Eurooppalainen sekä Virossa, Latviassa ja Liettuassa toimiva Seesam-vahinkovakuutusyhtiö.

Pohjolan yhtiöjärjestyksen 2 §:n mukaan yhtiö on osuuspankkien keskusrahallaitos ja harjoittaa liikepankkina luotto- ja laitostoiminnasta annetussa laissa tarkoitettua liiketoimintaa. Yhtiön erityistarkoituksena on keskusrahallaitoksena edistää osuuspankkien ja muiden OP Ryhmään kuuluvien yhteisöjen toimintaa. Yhtiö voi omistaa ja hallita rahoitus- ja vakuutusalan yritysten ja muiden yhteisöjen osakkeita ja osuuksia ja harjoittaa sijoitustoimintaa. Yhtiö voi tarjota sijoituspalvelulain mukaisia sijoituspalveluja.

### **Helsingin OP Pankki Oyj**

Helsingin OP Pankki Oyj harjoittaa vähittäispankkitoimintaa pääkaupunkiseudulla. Pankki palvelee henkilöasiakkaita sekä pk-yrityksiä ja tarjoaa kattavat rahoitus-, varallisuudenhoito- ja maksuliikepalvelut. OP Osuuskunnan omistus yhtiöstä on 100 prosenttia.

**OP-Asuntoluottopankki Oyj**

OP-Asuntoluottopankki Oyj myöntää osuuspankkien kautta pitkäaikaisia asuntoluottoja turvaavia vakuuksia vastaan. Pankki rahoittaa toimintaansa laskemalla liikkeeseen kiinteistövakuudellisia joukkovelkakirjalainoja. OP Osuuskunnan omistus yhtiöstä on 100 prosenttia.

**OP-Henkivakuutus ja Aurum Sijoitusvakuutus Oy**

OP-Henkivakuutus Oy hoitaa keskitetysti OP Ryhmän henki- ja eläkevakuutusliiketoimintaa ja sen kehittämistä. Yhtiön tuotevalikoimaan kuuluvat henki-, eläke- sekä sijoitus- ja riskivakuutuspalvelut. OP Osuuskunnan omistus yhtiöstä on 74,6 prosenttia. Muut omistajat ovat OP Osuuskunnan jäsenluottolaitoksia.

Aurum Sijoitusvakuutus Oy hankittiin 31.8.2012 Skandia Life Insurance Company:ltä, jonka noin 100.000 eläke-, säästö-, ja sijoitusvakuutuksen kanta siirtyi Aurum Sijoitusvakuutus Oy:lle. OP Osuuskunnan omistus yhtiöstä on 100 prosenttia.

**OP-Rahastoyhtiö Oy**

OP-Rahastoyhtiö Oy hallinnoi OP Ryhmän sijoitusrahastoja. Yhtiö käyttää rahasto-osuuksien myynnissä osuuspankkien ja Helsingin OP Pankki Oyj:n palveluverkostoa sekä OP Ryhmän verkkopalveluita. OP Osuuskunnan omistus yhtiöstä on 100 prosenttia.

**OP-Palvelut Oy**

OP-Palvelut Oy:n vastuulla on ryhmän tuotteiden ja palveluiden kehittäminen, tuottaminen sekä ylläpito. Yritys tarjoaa ryhmän muille yrityksille liiketoiminnan kehittämis- ja tietotekniikkapalveluita sekä liiketoimintaprosessien hoitoa. Se huolehtii muun muassa verkkopalvelujen ja yhteyskeskuksen toiminnasta, pankki-, vahinkovakuutus- ja sijoituspalvelujen sujumisesta ja erilaisten materiaalien tuotannosta. Palveluyhtiön asiantuntijat kehittävät finanssialan parhaita ratkaisuja sekä huolehtivat niiden toimivuudesta ja laadusta. OP Osuuskunnan omistus yhtiöstä on 100 prosenttia.

**OP-Prosessipalvelut Oy**

OP-Prosessipalvelut Oy kehittää ja hoitaa OP Ryhmän keskusyhteisön jäsenpankkien keskitettyjä palveluja. OP Osuuskunnan omistus yhtiöstä on 100 prosenttia.

**OP-Korttiyhtiö Oyj**

OP-Korttiyhtiö Oyj tuottaa vakuudettomat kuluttajarahoituspalvelut osuuspankkien henkilöasiakkaille. OP Osuuskunnan omistus yhtiöstä on 18,5 prosenttia. Muut omistajat ovat OP Osuuskunnan jäsenluottolaitoksia.

**5 OP Ryhmän hallinto**

OP Ryhmän ja sen keskusyhteisön OP Osuuskunnan päätöksenteko ja hallinto perustuvat voimassa olevien Suomen lakien ja niiden nojalla annettujen normien noudattamiseen. OP Ryhmän toimintaa säätelevät etenkin laki talletuspankkien yhteenliittymästä, laki osuuspankeista ja muista osuuskuntamuotoisista luottolaitoksista, laki luottolaitostoiminnasta, vakuutusyhtiölaki ja osuuskuntalaki.

OP Osuuskunnassa ylin päätösvalta on osuuskunnan kokouksella ja sen valitsemalla hallintoneuvostolla. Operatiivista päätösvaltaa käyttää hallintoneuvoston valitsema johtokunta (hallitus), joka koostuu ammattijohtajista. OP Osuuskunnan jäseniä ja omistajia ovat osuuspankit.

Alla olevassa kaaviossa on esitetty OP Osuuskunnan päätöksentekojärjestelmä.

23.6.2015



## 6 OP Ryhmän riskienhallinta ja vakavaraisuus

OP Ryhmä on finanssiryhmittymä, joka muodostaa rahoitus- ja vakuutusryhmittymän valvonnasta annetun lain tarkoittaman rahoitus- ja vakuutusryhmittymän sekä laissa talletuspankkien yhteenliittymästä säännellyn yhteenliittymän. OP Ryhmän valvonnasta vastaa Finanssivalvonta. Osuuspankkien yhteenliittymään kuuluvien yhteisöjen vakavaraisuutta, maksuvalmiutta ja asiakasriskejä valvotaan konsolidoidusti yhteenliittymän tasolla.

OP Osuuskunta toimii osuuspankkien yhteenliittymän keskusyhteisönä ja hoitaa ryhmän muodostaman rahoitus- ja vakuutusryhmittymän johdossa olevalle yritykselle kuuluvat ohjaus- ja valvontatehtävät sekä toimii ryhmän strategisena omistusyhteisönä. Keskusyhteisö vastaa OP Ryhmää koskevasta ryhmätason riskien- ja vakavaraisuudenhallinnasta, sekä siihen liittyvien järjestelmien riittävyydestä ja tarkoituksenmukaisuudesta. Jokainen OP Ryhmän yhteisö vastaa omasta riskien- ja vakavaraisuudenhallinnastaan toimintansa laajuuden ja luonteen mukaisesti. Riskienhallinta toteutetaan ryhmätasolla liiketoiminnasta riippumattomasti.

OP Ryhmän luottolaitostoiminnan vakavaraisuus perustuu osuuspankkien yhteenliittymän konsolidoituun luottolaitosvakavaraisuuteen. OP Ryhmä muodostaa rahoitus- ja vakuutusryhmittymän valvonnasta annetun lain tarkoittaman rahoitus- ja vakuutusryhmittymän. Rahoitus- ja vakuutusryhmittymille on säädetty oma vakavaraisuusvaatimus.

OP Ryhmälle laaditaan säännöllisesti pääomasuunnitelma, jolla ennakoivasti varmistetaan vakavaraisuuden riittävyys poikkeuksellisissakin olosuhteissa. Pääomahallintaa ohjaa ryhmän riskilimiittijärjestelmä. Pääomasuunnittelun keskeisin riskimittari on rahoitus- ja vakuutusryhmittymän valvonnasta annetun lain mukainen vakavaraisuus. Riskien kattamiseksi tarvittavien pääomien määrää arvioidaan OP Ryhmän sisäisellä taloudellisen pääomavaateen mallilla. OP Ryhmässä laaditaan osana normaalia liiketoiminnan suunnittelua ja ohjausta erilaisia stressitestejä ja skenaarioanalyyssejä. Stressitestejä käytetään sen arvioimiseen, miten erilaiset poikkeuksellisen vakavat, mutta mahdolliset tilanteet voivat vaikuttaa ryhmän tai sen yhteisön maksuvalmiuteen, kannattavuuteen ja vakavaraisuuteen.

OP Ryhmän riskiasema on johdon näkemyksen mukaan vakaa. Riskinkantokyky on johdon näkemyksen mukaan vahva ja riittävä turvaamaan ryhmän liiketoiminnan edellytykset.

OP Ryhmän vakavaraisuus on vahva suhteessa lakisääteiseen ja viranomaisen asettamiin vakavaraisuusvaatimuksiin. Lakisääteinen alaraja vakavaraisuussuhteelle on kahdeksan prosenttia ja ydinvakavaraisuudelle (CET1) 4,5 prosenttia. OP Ryhmän CET1-vakavaraisuus 31.12.2014 oli 15,1 prosenttia ja vakavaraisuussuhde 17,3 prosenttia. Ryhmän ydinpääoma oli vuoden 2014 lopussa 6.384 miljoonaa euroa ja omat varat olivat vuoden 7.316 miljoonaa euroa.

Rahoitus- ja vakuutusryhmittymän valvonnasta annetun lain mukainen vakavaraisuussuhde oli vuoden 2014 lopussa 1,89. OP Ryhmän omat varat ylittivät joulukuun lopussa Rava-laissa määritellyn vähimmäismäärän 2.984 miljoonalla eurolla.

23.6.2015

---

## OP Ryhmän vakavaraisuuden vahvistamistoimenpiteet

Tiukentuneen viranomaissääntelyn johdosta sekä varmistaakseen OP Ryhmän kilpailukykyisen asemoitumisen suhteessa asiakkaisiin, luottoluokituslaitoksiin ja tukkuvarainhankintamarkkinoihin OP Osuuskunta on asettanut OP Ryhmän ydinvakavaraisuustavoitteen (CET1) 18 prosenttiin. Vakavaraisuustavoite tulee täyttää ydinpääomalla (CET1) viimeistään vuoden 2016 loppuun mennessä.

OP Ryhmän ydinvakavaraisuuden arvioidaan nousevan 18 prosentin uudelle tavoitetasolle vuoden 2016 loppuun mennessä OP Ryhmän vahvan tuloksentekevyyden ja uusien Tuotto-osuuksien liikkeeseenlaskun johdosta. Tuotto-osuuksia laskettiin liikkeeseen 1,6 miljardia euroa vuonna 2014, josta 0,4 miljardia euroa on konvertoitu vanhasta lisäosuuspääomasta. Tavoitteena on laskea liikkeeseen vuoden 2015 aikana vielä 0,7 miljardia euroa Tuotto-osuuksia, samalla on tarkoitus konvertoida jäljellä olevat 0,2 miljardia euroa lisäosuuspääomia Tuotto-osuuksiksi. Helsingin OP Pankki Oyj on lisäksi laskenut liikkeeseen toissijaisen oman pääoman ehtoista debentuurilainaa 0,1 miljardia euroa.

Edellä mainitut sääntelymuutokset tiukentavat pankkien vakavaraisuus- ja likviditeettivaatimuksia. Näillä ns. Basel III -muutoksilla pyritään mm. parantamaan omien varojen laatua sekä vähentämään pääomavaateen syklistä ja asettamaan määrällisiä rajoitteita likviditeettirajoituksille.

## 7 OP Ryhmän liiketoiminta

OP Ryhmä on Suomen johtava finanssiryhmä. Se tarjoaa asiakkailleen kattavan ja monipuolisen pankki-, sijoitus- ja vakuutuspalvelujen kokonaisuuden. Ryhmän liiketoiminta on jaettu kolmeen alueeseen, jotka ovat pankkitoiminta, vahinkovakuutus ja varallisuudenhoito.

OP Ryhmään kuuluvat yritykset harjoittavat pääsääntöisesti pankki- ja vakuutustoimintaa kotimaisilla markkinoilla. Katso OP Ryhmään kuuluvista yrityksistä tämän esittelyasiakirjan kohta ” *OP Ryhmän keskeiset yritykset*”.

## OP Ryhmän liiketoimintaan liittyviä riskitekijöitä

Tuotto-osuus-sijoitukseen, kuten muuhunkin sijoittamiseen liittyy riskejä. Seuraavassa luettelossa kuvataan olennaisimpia osuuspankkiin ja OP Ryhmään liittyviä riskejä. Myös sellaiset riskit ja epävarmuustekijät, joita ei ole kuvattu tässä esimerkiksi siksi, että niitä ei tällä hetkellä tunnisteta tai niitä pidetään vähäisinä, voivat vaikuttaa osuuspankin ja OP Ryhmän toimintaan.

Pankkitoimintaan, OP Ryhmään ja sen pankkeihin voi liittyä esimerkiksi seuraavia ulkopuolisen tekijän tai pankin oman toiminnan aiheuttamia riskejä:

- Kansainvälisten ja kansallisten rahoitusmarkkinoiden häiriöt voivat vaikeuttaa OP Ryhmän ja osuuspankin toimintaa;
- Yleinen epäluottamus pankkeihin ja pankkitoimintaan voivat vaikeuttaa myös osuuspankin liiketoimintaa ja vähentää toiminnan kannattavuutta;
- Osuuspankin asiakkaiden ja vastapuolten luotonmaksukyky tai -halu voi heikentyä, mikä voi aiheuttaa osuuspankille luottotappioita;
- Osuuspankki on riippuvainen OP Ryhmän varainhankinnasta ja maksuvalmiuden ylläpidosta, joten vakavat häiriöt ryhmätasoisissa toiminnoissa voivat vaikeuttaa osuuspankin toimintaa;
- Finanssitoimialan kova kilpailu voi vaikuttaa osuuspankin toimintaan;
- Osuuspankin menestys riippuu osaavista työntekijöistä, joten epäonnistuminen henkilöstöpolitiikassa tai pankkialaan liittyvät työselkkaukset voivat vaikeuttaa osuuspankin toimintaa;
- Finanssitoimialan lisääntyvä sääntely erityisesti vakavaraisuuden, omien varojen määrän ja maksuvalmiuden osalta lisää osuuspankin kustannuksia, heikentää luotonantokykyä ja vähentää pankin kannattavuutta;

23.6.2015

---

- Koko OP Ryhmään kohdistuvat taloudelliset vaikeudet voivat vaarantaa myös osuuspankin taloudellisen aseman;
- Oikeudenkäynnit, valvontaviranomaisten toimenpiteet ja osuuspankin edustajien mahdolliset virheet ja väärinkäytökset voivat rikkomusmaksujen ja korvausvastuiden lisäksi aiheuttaa myös osuuspankin maineen ja sitä kohtaan tunnetun yleisen luottamuksen heikkenemistä;
- Osuuspankki on ulkoistanut tietojärjestelmänsä ja taloushallintonsa OP Ryhmän palveluyhtiölle, ja vakavat häiriöt näissä järjestelmissä ja palveluissa sekä toimintaan liittyvät muut operatiiviset riskit voivat vaikeuttaa osuuspankin liiketoimintaa.

## 8 OP Ryhmän tulevaisuudennäkymät

OP Ryhmä on 5.2.2015 tilinpäätöstiedotteen yhteydessä antanut seuraavan arvion vuoden 2015 näkymistä:

"Euroalueen talous kasvaa edelleen hitaasti ja on altis häiriöille Euroopan keskuspankin keveästä rahapolitiikasta ja muista talouskasvua tukevista toimenpiteistä huolimatta. Myös Suomen talouskasvun arvioidaan olevan edelleen heikkoa, vaikka vienti on kääntynyt hitaaseen kasvuun. Kansainvälisen politiikan jännitys aiheuttaa edelleen epävarmuutta Suomen taloudelle ja hidastaa Suomen toipumista taantumasta.

Vaatimaton talouskehitys yhdistettynä kansainvälisen politiikan jännitteisiin heikentävät finanssialan kasvuodotuksia. Historiallisen matala korkotaso rasittaa pankkien korkokatteita ja heikentää vakuutusyhteisöjen sijoitustuottoja. Vakavaraisuutta ja kannattavuutta parantavien toimenpiteiden merkitys kasvaa toimintaympäristön muutosten ja sääntelyn kiristymisen takia.

Haastavasta toimintaympäristöstä huolimatta OP Ryhmän tuloksen ennen veroja arvioidaan muodostuvan samantasoiseksi tai suuremmaksi kuin vuonna 2014. Tulosarvion merkittävimmät epävarmuustekijät liittyvät matalan korkotason vaikutuksiin, saamisten arvonalentumisiin sekä epäedullisiin sijoitusympäristön muutoksiin.

Kaikki tässä tilinpäätöstiedotteessa esitetyt ennusteet ja arviot perustuvat tämän hetkiseen näkemykseen talouden kehityksestä. Toteutuvat tulokset voivat olla merkittävästi erilaiset."

## III TIETOJA OSUUSPANKKIEN TUOTTO-OSUUS-ANNEISTA

### Tuotto-osuus-anti

Tuotto-osuus-annissa osuuspankin jäsenten merkittäväksi annetaan osuuspankin sääntöjen 8 § mukaisia Tuotto-osuuksia. Osuuspankin hallitus päättää Tuotto-osuus-annin ehdoissa merkintäajasta. Merkintäajan alkaminen ja päättyminen ilmenee annin ehdoista. Osuuspankin hallituksella on kuitenkin oikeus milloin tahansa merkintäajan kuluessa keskeyttää anti. Tuotto-osuuksia voivat merkitä ainoastaan osuuspankin jäsenet.

Yhden Tuotto-osuuden nimellisarvo ja siitä merkintähintana pankin sääntöjen mukaan maksettava Tuotto-osuusmaksu on sata (100) euroa. Tuotto-osuusmaksu on suoritettava rahana välittömästi merkintähakemuksen hyväksymisen yhteydessä. Pankin hallitus päättää jäsenten merkittäväksi annettavien Tuotto-osuuksien kokonaismäärästä. Jäsenkohtainen vähimmäismerkintä on yksi (1) Tuotto-osuus. Jäsenkohtainen Tuotto-osuus-omistusten enimmäismäärä on pankin hallituksen päättämä määrä, jota määrää ei voida merkinnöillä ylittää.

Merkintähakemusten hyväksymisestä päätetään osuuspankin konttoreissa hakemusten käsittelyn mukaisessa järjestyksessä, kuitenkin osuusannissa määritellyn kokonaismäärän ja merkintäajan puitteissa.

Osuuspankin sääntöjen 11 § mukaisen lisäosuuden omistaja voi hakea lisäosuuksien muuntamista Tuotto-osuuksiksi. Yhtä Tuotto-osuutta kohden on käytettävä nimellisarvoltaan vastaava määrä lisäosuuksia. Jäsenkohtainen Tuotto-osuus-omistusten enimmäismäärä on pankin hallituksen päättämä määrä, jota ei voida osuuksien muuntamisessa ylittää. Muuntohakemusten hyväksymisestä päätetään osuuspankin konttoreissa.



23.6.2015

---

**Lisätiedot**

Tutustu lisäksi oman osuuspankkisi Tuotto-osuuden merkintää koskevaa esitteeseen, osuuspankin sääntöihin, osuuspankkikohtaisiin Tuotto-osuus-annin ehtoihin ja taloudellisiin tunnuslukuihin, tilinpäätökseen, toimintakertomukseen ja tilintarkastuskertomukseen sekä muihin osuuskuntalain mukaan jäsenten nähtävillä pidettäviin asiakirjoihin osoitteessa [www.op.fi](http://www.op.fi) > OP Ryhmä > OP Ryhmä > Osuuspankit.

Omaa osuuspankkiasi koskevien tilinpäätöstietojen lisäksi voit tutustua koko OP Ryhmän taloudellisiin tunnuslukuihin. OP Ryhmän tilinpäätöstiedote, toimintakertomus ja tilinpäätös löytyvät osoitteesta [www.op.fi](http://www.op.fi) > OP Ryhmä > Taloudellinen informaatio.

Lisätietoja Tuotto-osuuksista: osuuspankin konttorit, OP-puhelinpalvelu p. [0100 0500] sekä osuuspankin verkkosivut [www.op.fi](http://www.op.fi) > OP Ryhmä > OP Ryhmä > Osuuspankit, valitse haluamasi pankki listasta. Tuotto-osuus-antia koskevat osuuskuntalain 9 luvun 9 § mukaiset asiakirjat ovat merkintäaikana jäsenten saatavilla osuus-pankin kontto-reissa sekä verkkosivuilla osoitteessa [www.op.fi](http://www.op.fi) > OP Ryhmä > OP Ryhmä > Osuuspankit, valitse haluamasi pankki listasta.