



Pohjola Pankki Oyj:n
tilinpäätöstiedote 1.1.—31.12.2014



Pohjola-konsernin vuosi 2014¹⁾

- Konsernin tulos ennen veroja oli 584 miljoonaa euroa (479) ja tulos ennen veroja käyvin arvoon 663 miljoonaa euroa (464). Oman pääoman tuotto oli 14,3 prosenttia (14,4). Ydinvakavaraisuus (CET1) oli 12,4 prosenttia (11,9*) tavoitteen ollessa 15 prosenttia.
- Pankkitoiminnan tulosta paransi tuottojen vahva kasvu. Luottokanta kasvoi 5 prosenttia 14,9 miljardiin euroon (14,2). Yritysluottokannan keskimarginaali oli 1,44 prosenttia (1,57). Tulokseen sisältyi saamisten arvonalentumisia 25 miljoonaa euroa (35).
- Vahinkovakuutuksen maksutuotot kasvoivat 5 prosenttia (11). Yhdistetty kulusuhde oli 91,0 prosenttia (91,6). Eläkevastuiden diskonttokoron lasku heikensi tulosta 62 miljoonaa euroa (38). Operatiivinen yhdistetty kulusuhde, joka ei sisällä laskuperustemuutoksia eikä yrityskaupassa syntyneiden aineettomien hyödykkeiden poistoja, parani ja oli 84,7 prosenttia (86,9). Sijoitustoiminnan tuotot käyvin arvoon olivat 6,7 prosenttia (3,5).
- Varainhoidon tulos parani tuottoerusteisten palkkioiden kasvun myötä. Hallinnoitavat asiakasvarat kasvoivat 14 prosenttia ja olivat 43,3 miljardia euroa (37,9).
- Hallitus esittää jaettavaksi osinkoa 0,43 euroa osakeelta. Osinkosuhte on 30 prosenttia konsernin tuloksesta.
- OP Osuuskunta toteutti helmikuussa 2014 julkistamansa ostotarjouksen ja sai välimiesoikeuden päätöksellä omistusoikeuden kaikkiin Pohjola Pankki Oyj:n osakkeisiin. Pohjolan A-sarjan osakkeet poistettiin Helsingin Pörssistä 30.9.2014. OP Osuuskunta merkittiin ainoana osakkeenomistajana Pohjolan osakasluetteloon 7.10.2014.
- Vuoden 2015 näkymät: Konsernin jatkuvien toimintojen tuloksen ennen veroja odotetaan vuonna 2015 olevan samaa tasoa kuin vuonna 2014. Näkymät ovat kokonaisuudessaan kohdassa "Vuoden 2015 näkymät".

Loka-joulukuu

- Konsernin tulos ennen veroja oli 117 miljoonaa euroa (95) ja tulos ennen veroja käyvin arvoon 144 miljoonaa euroa (112).
- Pankkitoiminnan tulos ennen veroja laski 27 % kaupankäynnin nettotuottojen laskun johdosta. Korkokate kasvoi 17 prosenttia vertailukaudesta. Luottokanta kasvoi 2 % ja yritysluottokannan keskimarginaali laski 5 korkopisteellä. Tulokseen sisältyi saamisten arvonalentumisia 7 miljoonaa euroa (5).
- Vahinkovakuutuksen maksutuotot kasvoivat 2 prosenttia (13). Yhdistetty kulusuhde oli 91,1 prosenttia (101,4). Eläkevastuiden diskonttokoron lasku heikensi vertailukauden tulosta 38 miljoonaa euroa. Operatiivinen yhdistetty kulusuhde oli 89,5 prosenttia (87,7). Sijoitustoiminnan tuotot käyvin arvoon olivat 1,7 prosenttia (1,4).

Tulos ennen veroja, milj. e	1-12/2014	1-12/2013	Muutos %	10-12/2014	10-12/2013	Muutos %
Pankkitoiminta	303	251	21	55	75	-27
Vahinkovakuutus	223	166	34	32	4	
Konsernitoiminnot	20	39	-48	11	10	14
Varainhoito	38	24	59	18	5	
Konserni yhteensä	584	479	22	117	95	23
Käyvän arvon rahaston muutos	79	-15		28	17	63
Tulos ennen veroja käyvin arvoon	663	464	43	144	112	29
Oma pääoma/osake, e	10,38	9,54				
Henkilöstö keskimäärin	2 563	2 632		2 516	2 553	

Yllä olevan taulukon luvut kuvaavat Pohjola-konsernia kokonaisuutena ilman jakoa ns. jatkuviin ja lopetettuihin toimintoihin.

Taloudelliset tavoitteet	1-12/2014	1-12/2013	10-12/2014	10-12/2013	Tavoite
Oman pääoman tuotto, %	14,3	14,4	11,3	17,5	13
Ydinvakavaraisuus (CET1), % *)	12,4	11,9			15
Pankkitoiminnan operatiivinen kulu-tuottosuhte, %	33	36	40	34	< 35
Vahinkovakuutuksen operatiivinen yhdistetty kulusuhde, %	84,7	86,9	89,5	87,7	< 92
Vahinkovakuutuksen operatiivinen liikekulusuhde, %	18,4	18,7	21,5	19,9	18
Vahinkovakuutuksen solvenssisuhde (Solvenssi 2), % **)	117	125			120
Varainhoidon operatiivinen kulu-tuottosuhte, %	42	53	30	56	< 45
Kokonaiskulut v. 2015 samalla tasolla kuin 2012 lopussa	598	581	152	155	569
Vähintään kahdelta luottoluokittajalta AA-tasoinen luokitus tai luottoluokitukset vähintään pääkilpailijoiden tasolla	2	2			2
Osinkosuhte vähintään 50 % tilikauden tuloksesta edellyttäen, että CET1-vakavaraisuus on 15 %. Osinkosuhte on 30 % tilikauden tuloksesta kunnes CET1 15 % on saavutettu.	30***)	50			≥ 50 (30)

1) Tuloksen vertailulukuna on käytetty vuoden 2013 vastaavien jaksojen lukuja. Tase- ja muiden poikkileikkaustyyppisten erien vertailulukuna on käytetty vuoden 2013 lopun tilannetta, ellei toisin mainita. IFRS 10 Konsernitilinpäätösstandardin käyttöönoton seurauksena vertailutietoja on oikaistu.

*) 1.1.2014 voimaan tulleen EU:n vakavaraisuusasetuksen (EU 575/2013) (CRR) mukaisesti.

***) Solvenssi II -luonnoksen (EU 138/2009) mukaan.

****) Hallituksen esitys

Pohjola-konsernin tilinpäätöstiedote 1.1.–31.12.2014

Sisällysluettelo

Toimintaympäristö.....	3
Konsernin tulosanalyysi	4
Konsernin riskiasema.....	6
Konsernin vakavaraisuus	7
Luottoluokitukset	8
Pohjolan tehostamisohjelma	8
Liiketoimintasegmenttien tulos ja riskiasema – jatkuvat toiminnot	9
Pankkitoiminta.....	9
Vahinkovakuutustoiminta	11
Konsernitoiminnot	13
Liiketoimintasegmenttien tulos ja riskiasema – lopetetut toiminnot	14
Varainhoito	14
Henkilöstö ja palkitseminen.....	15
Hallinnointi ja johto.....	15
Pohjola Pankki Oyj siirtyi kokonaisuudessaan OP Osuuskunnan omistukseen	15
Konsernin rakennejärjestelyt.....	15
Osakkeet ja osakkeenomistajat	15
Pohjola Pankki Oyj:n hallituksen esitys yhtiön jakokelpoisten varojen käsittelemisestä.....	16
Vuoden 2015 näkymät	16
Konsernin tuloslaskelma	17
Konsernin laaja tuloslaskelma.....	17
Konsernin tase	18
Konsernin oman pääoman muutoslaskelma	19
Konsernin rahavirtalaskelma	20
Segmenttikohtaiset tiedot.....	21
Liitetiedot.....	24
Laatimisperiaatteet.....	24
Konsernin tunnuslukujen laskentakaavat	28

Toimintaympäristö

Maailmantalous kasvoi vuonna 2014 edelleen keskimääräistä hitaammin. Kehitys vaihteli maittain selvästi. Euroalueen talous alkoi elpyä hitaasti kahden vuoden taantuman jälkeen, mutta luottamus talouden elpymiseen rakoili vuoden kuluessa muun muassa Ukrainan kriisin vuoksi.

Euroalueen inflaatio hidastui vuoden aikana ja päättyi lopulta negatiiviseksi, kun öljy halpeni jyrkästi. Euroopan keskuspankki (EKP) laski ohjauksen pohjalukemiin 0,05 prosenttiin syyskuussa. Euribor-korot alenivat keskuspankin toimien vuoksi. EKP pyrki kohentamaan talouskehitystä loppuvuonna myös epätavanomaisin toimin, kuten ostamalla markkinoilta katettuja joukkolainoja.

Suomen talous kehittyi heikosti. Kansantuote polki paikallaan, investoinnit alenivat ja työttömyys nousi. Asuntojen hinnat laskivat vajaan prosentin ja asuntokauppa väheni. Vuoden kuluessa taloustilanne koheni aavistuksen. Teollisuuden tilaukset alkoivat nousta ja viennin määrä oli pienessä kasvussa loppuvuonna. Öljyn hinnan lasku hidasti inflaation 0,5 %:iin joulukuussa.

Pankkien kotitalousluottokanta kasvoi viime vuonna hidasta 2 prosentin vuosivauhtia. Uusien nostettujen asuntoluottojen määrän lasku tasaantui vuoden loppua kohden. Yritysluottokanta nousi aavistuksen kotitalouksia nopeammin käyttöpääomarahoitukseen vedolla. Luotonkysynnän odotetaan pysyvän vuonna 2015 keskimääräistä vaimeampana.

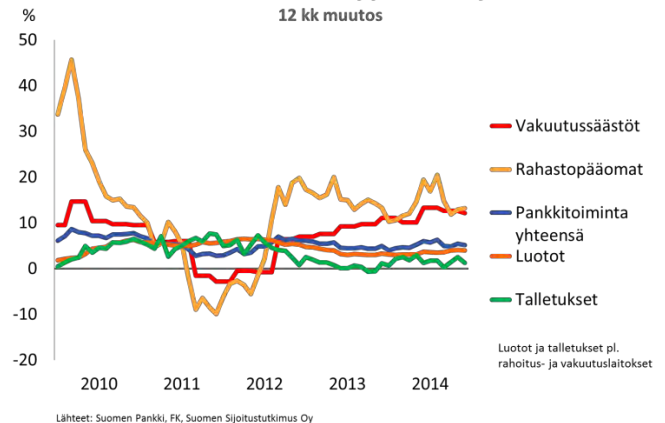
Henkilö- ja yritysasiakkaiden talletuskanta kasvoi matalassa korkoympäristössä vain hieman vuoden takaisesta tasosta. Määräaikaistalletukset supistuivat yhä voimakkaasti varojen siirtyessä käyttelytileille ja riskillisempiin säästö- ja sijoituskohteisiin.

Sijoitusmarkkinoiden kehitys jatkui suotuisana, joskin markkinoiden riski-indikaattorit nousivat hieman toisella vuosipuoliskolla. Rahasto- ja vakuutussäästöt Suomessa kasvoivat viime vuonna 13 prosenttia. Rahastojen nettomerkintöjen kehitys jatkui vahvana läpi vuoden kysynnän kohdistuessa erityisesti yrityslainarahastoihin. Henkivakuutuksen maksutulo nousi 10 prosenttia edellisvuodesta. Vakuutussäästöjen siirtyminen perustekorkoisista sijoitussidonnaisiin tuotteisiin jatkui.

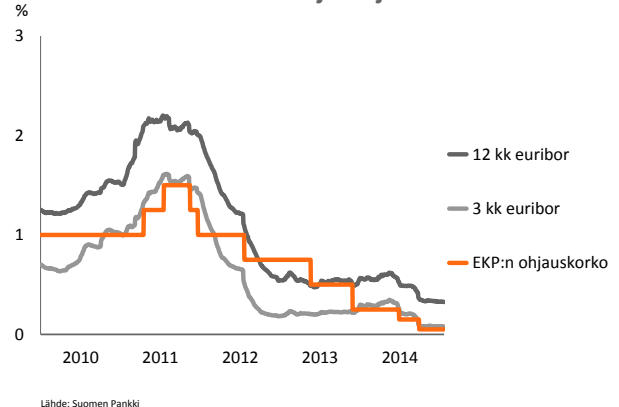
Vahinkovakuutustoimialan maksutulo kasvoi ennakkotietojen mukaan vuonna 2014 5 prosenttia. Korvausmenojen kasvu oli edelleen maksutulon kasvua hitaampaa.

Maailmantalouden näkymät ovat kohentuneet öljyn hinnan laskun vuoksi, mutta monet poikkeukselliset riskit varjostavat talouskehitystä. Euroalueen talous kasvaa yhä verkkaisesti ja on altis häiriöille. EKP aloittaa maaliskuussa ainakin vuoden 2016 syyskuuhun jatkuvan arvopapereiden ostohjelman. Euribor-korot säilynevät koko vuoden nollan tuntumassa. Viennin vilkastuminen tukee Suomen taloutta, mutta talouskehitys on kokonaisuutena edelleen heikkoa.

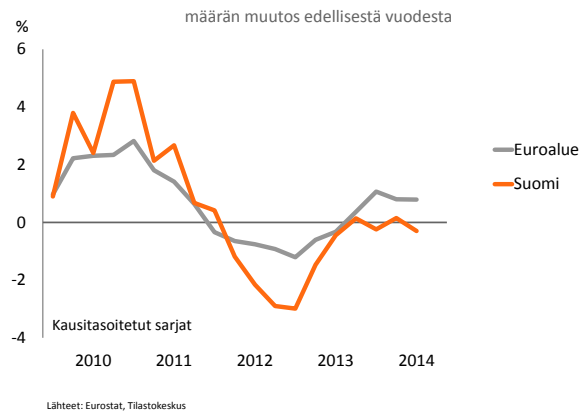
Finanssialan volyymikehitys



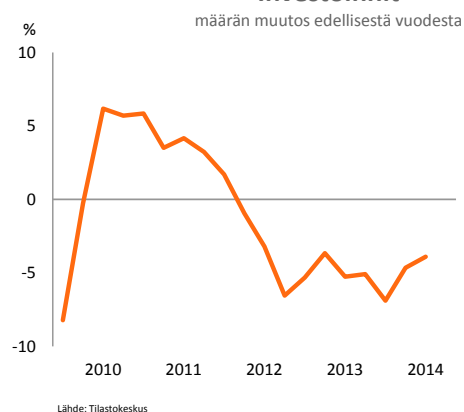
Euriborit ja ohjaukorko



BKT



Investoinnit



Konsernin tulosanalyysi

Milj. e	1-12/2014	1-12/2013	Muutos %	10-12/2014	10-12/2013	Muutos %
Jatkuvat toiminnot *)						
Korkokate						
Yrityspankki ja Baltia	255	227	12	67	61	10
Markets	28	-3		6	2	
Muut toiminnot	-26	6		-9	0	
Yhteensä	257	230	12	64	62	2
Palkkiotuotot ja -kulut, netto	114	111	2	21	29	-29
Kaupankäynnin nettotuotot	77	93	-16	2	32	-93
Sijoitustoiminnan nettotuotot	64	46	37	15	10	43
Vahinkovakuutustoiminnan nettotuotot						
Vakuutustoiminnasta	466	440	6	126	85	48
Sijoitustoiminnasta	173	131	33	25	24	5
Muista eristä	-42	-43	-3	-10	-11	-5
Yhteensä	597	528	13	140	98	44
Liiketoiminnan muut tuotot	32	36	-12	8	12	-28
Tuotot yhteensä	1 141	1 045	9	250	242	3
Henkilöstökulut	163	170	-4	40	43	-5
ICT-kulut	94	87	7	25	24	5
Poistot	52	52	0	13	14	-6
Muut kulut	258	241	7	64	66	-2
Kulut yhteensä	567	550	3	143	146	-2
Tulos ennen saamisten arvonalentumisia	574	495	16	106	96	11
Saamisten arvonalentumiset	25	37	-31	7	5	31
Tulos jatkuvista toiminnoista ennen veroja	548	458	20	99	90	10
Lopetetut toiminnot *)						
Varainhoidon nettotuotot						
Palkkiotuotot ja -kulut, netto	64	51	25	25	13	87
Osuus osakkuusyritysten tuloksesta	1	0		0	-1	
Varainhoidon muut tuotot ja kulut, netto	-30	-30	-1	-8	-8	-1
Muut						
Tulos lopetetuista toiminnoista ennen veroja	36	21	69	17	5	
Tulos ennen veroja yhteensä	584	479	22	117	95	23
Käyvän arvon rahaston muutos	79	-15		28	17	63
Tulos ennen veroja käyvin arvo	663	464	43	144	112	29

*) OP Osuuskunnan ostotarjouksen toteutumisen seurauksena Pohjola-konsernissa suunnitellaan toteutettavaksi rakennejärjestelyjä, joissa mm. vahinkovakuutus- ja varainhoitosegmentit siirretään pois Pohjola-konsernista OP Osuuskunnan suoraan omistukseen. Tästä johtuen vahinkovakuutus- ja varainhoitosegmentit raportoitii IFRS 5 mukaisesti tuloksessa lopetettuna toimintona. Vahinkovakuutussegmentin rakennejärjestely on viivästynyt yli vuodella, joten se on palautettu tuloksen raportoinnissa jatkuviin toimintoihin yhdessä pankkitoiminnan ja konsernitoimintojen kanssa. Varainhoitosegmentit raportoidaan edelleen IFRS 5 mukaisesti tuloksessa lopetettuina toimintoina ja taseessa omistajille jaettavina omaisuuserinä ja velkoina.

Tulos 2014

Konsernin tulos ennen veroja parani 105 miljoonaa euroa 584 miljoonaan euroon (479). Konsernin tuotot kasvoivat 11 % ja kulut 3 %. Saamisten arvonalentumiset pienenevät 25 miljoonaan euroon (37).

Käyvän arvon rahasto ennen veroja kasvoi 79 miljoonaa euroa ja oli kauden lopussa 289 miljoonaa euroa positiivinen. Tulos ennen veroja käyvin arvo oli 663 miljoonaa euroa (464).

Jatkuvat toiminnot

Jatkuvien toimintojen tulos ennen veroja parani 90 miljoonaa euroa 548 miljoonaan euroon (458).

Jatkuvien toimintojen korkokate kasvoi yhteensä 27 miljoonaa euroa eli 12 %. Yrityspankkitoiminnan ja Baltian yhteenlaskettu korkokate kasvoi 12 %. Luottokanta kasvoi 5 % 14,9 miljardiin euroon. Yritysluottokannan keskimarginaali laski 13 korkopistettä 1,44 prosenttiin (1,57).

Markets-liiketoiminta-alueen korkokate sekä kaupankäynnin nettotuotot vahvistuivat asiakaskaupankäynnin ja trading-tuottojen kasvaessa. Johdannaisten arvostuksessa

käytettävän luotto- ja vastapuoliriskimallin muutos laski kaupankäynnin nettotuottoja 16 miljoonaa euroa.

Konsernitoiminnoissa likvideettireservin korkokatetta laski matalana jatkunut korkotaso sekä tiukentuvaan likvideettisäätelyyn valmistautuminen.

Palkkiotuotot ja -kulut nettona kasvoivat 3 miljoonaa euroa eli 2 %. Nettopalkkiotuottoja kasvattivat luotonantoon ja arvopapereiden liikkeeseenlaskuun liittyvät palkkiotuotot.

Sijoitustoiminnan nettotuotot kasvoivat 17 miljoonaa euroa. Saamistodistusten myyntivoitot olivat 11 miljoonaa euroa (14) ja osakkeiden myyntivoitot 12 miljoonaa euroa (1). Osinkotuotot olivat 43 miljoonaa euroa (28). Osinkotuottoihin sisältyi 14 miljoonaa euroa (16) Suomen Luotto-osuuskunnalta saatua osuuspääoman korkoa ja 12 miljoonaa euroa (5) OP-Henkivakuutus Oy:ltä saatuja osinkoja.

Vahinkovakuutustoiminnan nettotuotot kasvoivat 13 %. Vakuutusmaksutuotot kasvoivat 5 % ja korvauskulut 5 %. Eläkevastuiden diskonttokoron lasku kasvatti korvauskuluja 62 miljoonaa euroa (38). Ilman diskonttokoron laskun vaikutusta korvauskulut kasvoivat 2 %. Tuloslaskelmaan kirjatut sijoitustoiminnan tuotot olivat 43 miljoonaa euroa vertailukautta suuremmat. Sijoitustoiminnan tuottoihin sisältyi myyntivoittoja 114 miljoonaa euroa (41) ja sijoitusten arvonalentumisia 2 miljoonaa euroa (10). Sijoitustoiminnan tuotot käyvin arvoon olivat 6,7 % (3,5).

Liiketoiminnan muut tuotot pienenevät 4 miljoonaa euroa lähinnä huoltoleasing-liiketoimintaan liittyvien tuottojen laskiessa.

Kulut kasvoivat 3 %. Muita kuluja kasvattivat Pohjolan ostotarjouksen liittyvät neuvonantajapalkkiot sekä yksittäiseen viivästysveroseuraamukseen liittyvät kulut, jotka olivat yhteensä 4 miljoonaa euroa. Lisäksi vahinkovakuutuksen maksamat myyntipalkkiot kasvoivat.

Lopetetut toiminnot

Lopettujen toimintojen tulos ennen veroja parani 14 miljoonaa euroa 36 miljoonaan euroon (21) tuottooperusteisten palkkioiden myötä.

Varainhoidon palkkiotuotot ja -kulut nettona kasvoivat 13 miljoonaa euroa eli 25 % vertailukaudesta.

Tulos loka-joulukuu

Konsernin tulos ennen veroja kasvoi 23% ja oli 117 miljoonaa euroa (95). Tuotot kasvoivat 7 % ja kulut laskivat 2%. Saamisten arvonalentumiset olivat 7 miljoonaa euroa (5).

Käyvän arvon rahasto kasvoi viimeisellä vuosineljänneksellä 28 miljoonaa euroa (17). Tulos ennen veroja käyvin arvoon oli 144 miljoonaa euroa (112).

Jatkuvat toiminnot

Jatkuvien toimintojen tulos ennen veroja parani 9 miljoonaa euroa 99 miljoonaan euroon (90).

Yrityspankkitoiminnan ja Baltian yhteenlaskettu korkokate kasvoi 10 %. Luottokanta kasvoi 2 % ja yritysluottokannan keskimarginaali laski 5 korkopistettä.

Markets-liiketoiminta-alueen korkokate sekä kaupankäynnin nettotuotot vahvistuivat asiakaskaupankäynnin ja trading-tuottojen kasvaessa. Johdannaisten arvostuksessa käytettävän luotto- ja vastapuoliriskimallin muutos laski kaupankäynnin nettotuottoja 16 miljoonaa euroa.

Palkkiotuotot ja -kulut nettona laskivat 8 miljoonaa euroa vertailukaudesta mm. luotonannon palkkiotuottojen johdosta.

Sijoitustoiminnan nettotuotot kasvoivat 4 miljoonaa euroa lähinnä rahastosijoituksista saatujen tuottojen johdosta.

Vahinkovakuutustoiminnan nettotuotot kasvoivat 43 miljoonaa euroa vertailukaudesta. Vakuutusmaksutuotot kasvoivat 2 % ja korvauskulut laskivat 13 %. Eläkevastuiden diskonttokoron lasku kasvatti vertailukauden korvauskuluja 38 miljoonaa euroa. Ilman diskonttokoron laskun vaikutusta korvauskulut kasvoivat 2 %. Tuloslaskelmaan kirjatut sijoitustoiminnan tuotot kasvoivat hieman. Sijoitustoiminnan tuotot käyvin arvoon olivat 1,7 % (1,4).

Kulut laskivat 3 miljoonaa euroa. Henkilöstökulut laskivat 5 % ja muut kulut 2 %.

Lopetetut toiminnot

Lopettujen toimintojen tulos ennen veroja kasvoi 13 miljoonaa euroa 17 miljoonaan euroon (5).

Varainhoidon tulokseen sisältyi tuottooperusteisia palkkioita 11 miljoonaa euroa (1).

Konsernin riskiasema

Suomen talouden heikosta kehityksestä huolimatta konsernin riskinkantokyky ja riskiasema säilyivät vakaina.

Luottoriskiasemassa ei tapahtunut merkittäviä muutoksia. Investointitason vastuiden määrä säilyi korkealla tasolla. Yli 90 päivää erääntyneet ja nollakorkoiset saamiset kasvoivat, mutta pysyivät edelleen alhaisella tasolla. Arvon alentumisten määrä laski.

	2014	2013
Nettoluottotappiot ja arvonalentumiset, milj. e	25	37
% luotto- ja takauskannasta	0,14	0,21
Yli 90 pv erääntyneet ja nollakorkoiset saamiset, milj. e	46	40
% luotto- ja takauskannasta	0,25	0,23
Erääntyneet maksuerät, milj. e	14	27
% luotto- ja takauskannasta	0,07	0,16

Lopullisia luottotappioita kirjattiin 35 miljoonaa euroa (27) ja arvonalentumisia 40 miljoonaa euroa (55). Luottotappiopalausten ja arvonalentumisten vähennysten yhteismäärä oli 49 miljoonaa euroa (45).

Vahinkovakuutuksen vakuutus teknisessä riskiasemassa tai sijoitussalkun kokonaisriskitasossa ei tapahtunut merkittäviä muutoksia. Matala markkinakorkotaso nosti vahinkovakuutuksen vakuutusvelan diskonttokoron riskitasoa.

Rahoitus- ja maksuvalmiusasema säilyi hyvänä ja varainhankinta toimi hyvin.

Likviditeettireservi

Mrd.€	31.12.2014	31.12.2013	Muutos, %
Talletukset keskuspankissa	3,8	2,0	90
Vakuuskelpoiset saamistodistukset	7,8	7,4	6
Vakuuskelpoiset yritysluotot	4,3	3,3	31
Yhteensä	15,9	12,7	26
Ei vakuuskelpoiset saamiset	0,7	0,7	6
Likviditeettireservi markkina-arvoin	16,6	13,3	25
Vakuuden aliarvostus (Haircut)	-1,1	-1,0	12
Likviditeettireservi vakuusarvoin	15,5	12,3	26

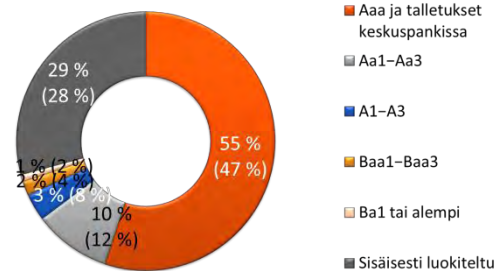
Pohjola ylläpitää OP Ryhmän keskuspankkina likviditeettireserviä, joka muodostuu pääasiassa talletuksista Euroopan keskuspankkiin sekä keskuspankkirahoituksen vakuudeksi kelpaavista saamisista. Likviditeettireservi sisältää hyvän luottoluokituksen omaavien valtioiden, kuntien, rahoituslaitosten ja yritysten liikkeeseen laskemia

saamistodistuksia, arvopaperistettuja saamia ja vakuuskelpoisia yritysluottoja.

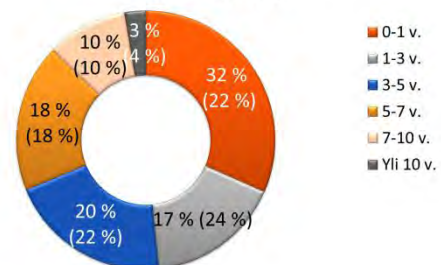
Likviditeettireserviin kuuluvat saamistodistukset on likviditeettireservilaskelmassa arvostettu markkinoilta saataviin noteerauksiin.

Pohjolan ylläpitämällä likviditeettireservillä ja muilla OP Ryhmän maksuvalmiuden varautumissuunnitelman mukaisilla erillä voidaan kattaa vähintään kahden vuoden rahoitustarpeet tilanteessa, jossa tukkuvarainhankinta ei toimisi ja talletuskanta supistuisi maltillisesti.

Likviditeettireserviin luettavien rahoitusvarojen luottoluokitusjakauma 31.12.2014, %
(31.12.2013, %)



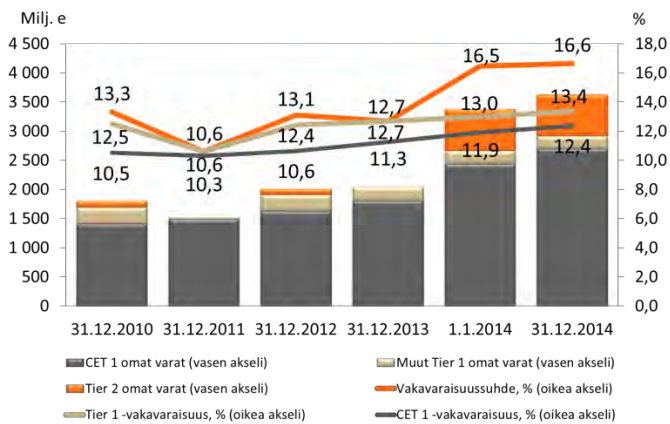
Likviditeettireserviin luettavien rahoitusvarojen maturiteettijakauma 31.12.2014, %
(31.12.2013, %)



Konsernin liiketoiminnan keskeiset riskit liittyvät yleisen taloudellisen toimintaympäristön ja sijoitusmarkkinoiden kehitykseen sekä vakuutusvelan diskonttaamisessa käytetyn diskonttokoron tasoon.

Konsernin vakavaraisuus

Omat varat ja vakavaraisuus

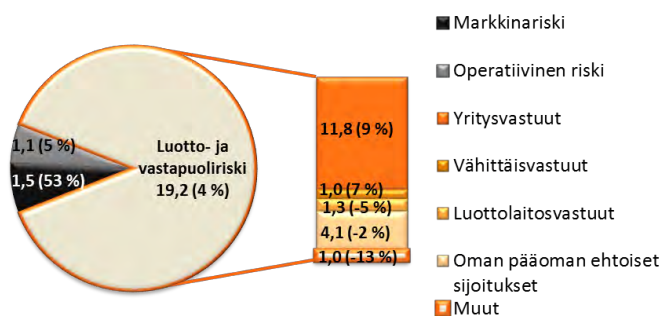


Pohjola-konsernin ydinvakavaraisuus (CET1) oli vuoden lopussa 12,4 % (11,9). Neljännellä vuosineljänneksellä Core Tier 1 –vakavaraisuus nousi 0,4 prosenttiyksikköä. Pohjola Vakuutus päätti joulukuussa jakaa Pohjola Pankille 130 miljoonaa euroa ennako-osinkoa vuoden 2014 tuloksesta, mikä nosti Core Tier 1-vakavaraisuutta 0,6 prosenttiyksikköä. Pohjola-konsernin tavoite ydinvakavaraisuudelle on vähintään 15 % vuoden 2016 loppuun mennessä. Vakavaraisuussuhde oli 16,6 % (16,5), kun sääntelyn minimivaade on 8 %. Vakavaraisuusluvut on esitetty 1.1.2014 lähtien uuden vakavaraisuusasetuksen (CRR) mukaisesti ja vertailutietoja ei ole oikaistu.

Ydinpääoman (CET1) määrä nousi 259 miljoonaa euroa 2 700 miljoonaan euroon pankkitoiminnan vahvan tuloskehityksen ja Pohjola Vakuutuksen ennako-osingon ansiosta.

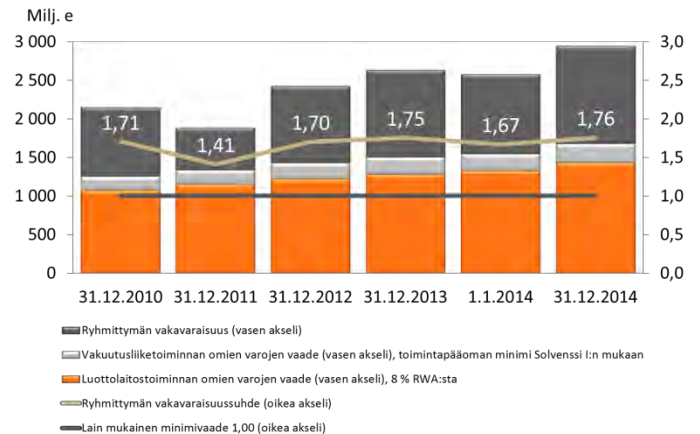
Riskipainotettujen sitoumusten määrä nousi 1 341 miljoonaa euroa 22 miljardiin euroon joulukuun lopussa yritysluottokannan kasvusta ja EBAn asettamasta markkinariskin lisävaateesta johtuen. Luottokannan laatu parantui hieman. Riskipainotetuista eristä 3,9 miljardia euroa oli konsernin sisäisiä vakuutusyhtiöomistuksia.

Riskipainotetut erät 31.12.2014,
yhteensä 21,8 mrd. €
(muutos vuoden alusta +7 %)



Pohjola-konserni kuuluu OP Ryhmään, jonka vakavaraisuutta valvotaan rahoitus- ja vakuutusryhmittymän (rava) valvonnasta annetun lain mukaan. Pohjola-konsernin rava-vakavaraisuussuhde oli joulukuun lopussa 1,76 (1,67).

Rahoitus- ja vakuutusryhmittymän valvonnasta annetun lain mukainen vakavaraisuus



Basel III- ja Solvenssi II -säännösmuutokset

Finanssikriisin seurauksena pankkien vakavaraisuussäännökset tiukentuivat. Uusi luottolaitosdirektiivi ja -asetus (CRD4/CRR) julkaistiin 27.6.2013. Uudet säännökset astuivat voimaan 1.1.2014 ja ne implementoivat Basel III -standardit EU:ssa vaiheittain vuosina 2014–2019. Muutoksilla pyritään muun muassa parantamaan omien varojen laatua, vähentämään pääomavaateen syklistä ja pankkien velkaantuneisuutta sekä asettamaan määrällisiä rajoitteita likviditeettiriskille.

Pohjolan näkökulmasta tärkein yksittäinen muutos säännöksissä liittyy vakuutusyhtiösijoitusten käsittelyyn pankkivetoisessa rahoitus- ja vakuutusryhmittymässä. Pohjola ja OP Ryhmä saivat 27.11.2013 Finanssivalvonnalta luvan käsitellä rahoitus- ja vakuutusryhmittymän sisäiset vakuutusyhtiösijoitukset riskipainotettuina erinä. Vakuutusyhtiösijoituksiin sovellettava menetelmä johtaa noin 280 %:n riskipainoon. Lupa on voimassa 1.1.2014 alkaen kuitenkin enintään 31.12.2014 saakka. Luvan jatko on Euroopan keskuspankin käsittelyssä.

Kansallisen lainsäädännön kautta implementoitavat vakavaraisuuden puskurivaatimukset korottavat pääomavaatimuksia. Vuoden 2015 alusta lukien kiinteä lisäpääomavaatimus on 2,5 prosenttia riskipainotetuista eristä. Vuoden 2016 alusta voimaan tuleva muuta rahoitusjärjestelmän kannalta merkittävää luottolaitosta koskeva lisäpääomavaatimus on vielä vahvistamatta. Finanssivalvonnalla on myös mahdollisuus asettaa syklistä vähentävä muuttuva lisäpääomavaatimus. Tuleva likviditeettisäätely lisää likviditeetin hallinnan kustannuksia. Kannattavuuden merkitys korostuu säännösmuutoksiin valmistauduttaessa.

Osana OP Ryhmää myös Pohjolan luottolaitostoiminta siirtyi Euroopan keskuspankin (EKP) valvontaan vuoden 2014 marraskuussa. EKP suoritti vuoden 2014 aikana kattavan arvioinnin, joka sisälsi riskiarvion, luottolaitostoiminnan laajan saamisten laadun arvioinnin ja stressitestin OP Ryhmän pankkitoiminnalle, joka sisälsi Pohjolan luottolaitostoiminnan.

EKP:n tekemän saamisten arvioinnin ja stressitestin tarkoituksena oli lisätä eurooppalaisten pankkien toiminnan

avoimuutta ja samalla varmistua pankkien riittävästä pääomituksesta. Uusimuotoiseen yhtenäisin periaattein ja tiukalla aikataululla toteutettuun arviointiin osallistui yhteensä 130 eurooppalaista pankkia.

Kattavan arvion tulokset julkistettiin 26.10.2014. OP Ryhmän riskinkantokyky oli tulosten mukaan vahva. Kattavan arvion tulosten perusteella päivitettiin johdannaisten arvostuksessa käytettävää luotto- ja vastapuoliriskimallia ja saamisryhmäkohtaisten arvon alentumisten mallia. Muutoksilla ei ollut olennaista vaikutusta tilinpäätökseen tai sen laadintaperiaatteisiin.

Vakuutussektorin Solvenssi II -säännösmuutoksilla pyritään parantamaan vakuutusyhtiöiden omien varojen laatua, parantamaan yhtiöiden omaa riskienhallintaa, lisäämään pääomavaateen riskiperusteisuutta ja yhtenäistämään vakuutussektorin vakavaraisuussäännöksiä Euroopassa. Säännökset ovat vielä keskeneräiset ja niiden voimaantulo on vuoden 2016 alussa.

Arvio vahinkovakuutustoiminnan Solvenssi II:n mukaisesta solvenssisuhteesta ilman siirtymäsäännösten vaikutusta oli vuoden lopussa 117 prosenttia (125). Arvio puskurista suhteessa Solvenssi II:n mukaiseen vakavaraisuuspääomavaatimukseen oli 119 miljoonaa euroa (181). Siirtymäsäännöksillä arvioidaan olevan vakavaraisuuspuskuria parantava vaikutus.

Vahinkovakuutuksen Solvenssi II omat varat ja solvenssisuhde*)

Milj. €	31.12.2014	31.12.2013	Tavoite
Tier 1	754	844	
Tier 2	50	50	
Omat varat (Solvenssi II)	804	894	
Vakavaraisuuspääomavaatimus (SCR)	685	713	
Solvenssisuhde (Solvenssi II), % *)	117	125	120

*) Solvenssi II -luonnoksen (EU 138/2009) mukaan

Luottoluokitukset

Pohjola Pankki Oyj:n luottoluokitukset 31.12.2014

Luokitus-laitos	Lyhyt varain-hankinta	Näkymä	Pitkä varain-hankinta	Näkymä
Standard & Poor's	A-1+	Negatiivinen	AA-	Negatiivinen
Moody's	P-1	Negatiivinen	Aa3	Negatiivinen
Fitch	F1	Vakaa	A+	Vakaa

Pohjola Vakuutus Oy:n luottoluokitukset 31.12.2014

Luokituslaitos	Luottoluokitus	Näkymä
Standard & Poor's	AA-	Negatiivinen
Moody's	A3	Vakaa

Vuonna 2014 Fitch Ratings Limitedin, Standard & Poor's Credit Market Services Europe Limitedin ja Moody's Investors Service Ltd:n vahvistamissa Pohjola Pankki Oyj:n ja Pohjola Vakuutus Oy:n luottoluokituksissa ei tapahtunut muutoksia.

S&P vahvisti 22.10.2014 Pohjola Pankki Oyj:n pitkien ja lyhyiden luottojen luokituksen ja 31.10.2014 Pohjola Vakuutus Oy:n luokituksen. Molempien yhtiöiden näkymät säilyivät negatiivisina.

Moody's vahvisti 29.5.2014 Pohjola Pankki Oyj:n pitkien ja lyhyiden luottojen luokituksen ja muutti näkymät vakaista negatiivisiksi osana laajempaa eurooppalaista tarkastelua. Moody's vahvisti 26.6.2014 Pohjola Vakuutus Oy:n luottoluokituksen ja säilytti näkymät vakaina.

Fitch Ratings vahvisti 24.6.2014 OP Ryhmän ja Pohjola Pankki Oyj:n pitkien ja lyhyiden luottojen luokituksen sekä säilytti näkymät vakaina.

Pohjolan tehostamisohjelma

Vuoden 2012 lopussa aloitetulla Pohjola-konsernin tehostamisohjelmalla haetaan noin 50 miljoonan euron vuosittaisia kustannussäästöjä vuoden 2015 loppuun mennessä. Koko OP Osuuskunta-konsernin tehostamisohjelman vuosittainen kustannussäästö tavoite on 150 miljoonaa euroa vuoden 2015 loppuun mennessä.

Kaikkiaan 50 miljoonan euron vuotuisista säästöistä saavutettiin 55 % vuonna 2013. Vuonna 2014 saavutettiin 20% ja loppuosa arvioidaan saavutettavan vuonna 2015.

Pohjola-konsernin taloudellisena tavoitteena on, että kulut ovat vuoden 2015 lopussa vuoden 2012 tasolla. Tehostamisohjelman vuodelle 2014 arvioiduista 12 miljoonan euron kustannussäästöistä toteutui 10 miljoonaa euroa.

Liiketoimintasegmenttien tulos ja riskiasema

Jatkuvat toiminnot

Pankkitoiminta

- Pankkitoiminnan tulos ennen veroja parani 303 miljoonaan euroon (251) tuottojen vahvan kasvun ja arvonalentumisten laskun ansiosta.
- Luottokanta kasvoi 5 prosenttia 14,9 miljardiin euroon (14,2) ja yritysluottokannan keskimarginaali laski 13 korkopistettä 1,44 prosenttiin.
- Saamisten arvonalentumiset alenivat 25 miljoonaan euroon (35) ja olivat 0,14 prosenttia (0,20) luotto- ja takauskannasta.
- Operatiivinen kulu-tuottosuhte oli 33 prosenttia (36).

Pankkitoiminnan tulos ja avainluvut

Milj. e	1-12/2014	1-12/2013	Muutos %	10-12/2014	10-12/2013	Muutos %
Korkokate						
Yrityspankki ja Baltia	255	227	12	67	61	10
Markets	28	-3		6	2	
Yhteensä	283	224	26	73	62	17
Palkkiotuotot ja -kulut, netto	103	100	3	23	27	-13
Kaupankäynnin nettotuotot	84	101	-17	3	29	-90
Muut tuotot	18	17	5	4	4	-4
Tuotot yhteensä	488	443	10	103	122	-16
Kulut						
Henkilöstökulut	55	57	-5	14	14	-4
Ict-kulut	34	31	12	9	9	1
Poistot	14	15	-8	3	4	-22
Muut kulut	57	54	5	15	14	6
Kulut yhteensä	160	157	2	41	41	-1
Tulos ennen saamisten arvonalentumisia	328	285	15	62	81	-23
Saamisten arvonalentumiset	25	35	-27	7	5	31
Tulos ennen veroja	303	251	21	55	75	-27
Tulos ennen veroja käyvin arvoin	301	260	16	55	79	-31
Luottokanta, mrd. e	14,9	14,2	5			
Takauskanta, mrd. e	2,7	2,7	1			
Riskipainotetut sitoumukset *), mrd.e	16,0	14,3				
Yritysluottojen keskimarginaali, %	1,44	1,57	-8			
Yli 90 pv. erääntyneet ja nollakorkoiset saamiset luotto- ja takauskannasta, %	0,26	0,23				
Saamisten arvonalentumiset luotto- ja takauskannasta, %	0,14	0,20				
Operatiivinen kulu-tuottosuhte, %	33	36		40	34	
Henkilömäärä	616	634				

*)1.1.2014 voimaan tulleen EU:n vakavaraisuusasetuksen (EU 575/2013) (CRR) mukaisesti

Tulos 2014

Pankkitoiminnan tulos ennen veroja parani 303 miljoonaan euroon (251). Tuotot kasvoivat 10 prosenttia ja kulut 2 prosenttia. Saamisten arvonalentumiset alenivat 25 miljoonaan euroon (35).

Luottokanta kasvoi 5 prosenttia 14,9 miljardiin euroon pääasiassa käyttöpääomatuotteiden kysynnän kasvun

johdosta. Yritysten luottokysyntä säilyi alhaisella tasolla ja kilpailun kiristymisen seurauksena yritysluottokannan keskimarginaali laski 13 korkopistettä 1,44 prosenttiin (1,57).

Markets-liiketoiminta-alueen korkokate sekä kaupankäynnin nettotuotot vahvistuivat asiakaskaupankäynnin ja trading-tuottojen kasvaessa. Johdannaisten arvostuksessa käytettävän luotto- ja vastapuoliriskimallin muutos laski kaupankäynnin nettotuottoja 16 miljoonaa euroa.

Takauskanta säilyi samalla tasolla 2,7 miljardissa eurossa kuin vuotta aiemmin. Sitovat nostamattomat luottolimiitit olivat 3,2 miljardia euroa (3,1).

Pankkitoiminnan palkkiotuotot ja -kulut nettona kasvoivat 3 prosenttia 103 miljoonaan euroon luotonantoon, arvopapereiden liikkeeseenlaskuun ja säilytykseen liittyvien palkkioiden kasvun johdosta.

Pankkitoiminnan kulut kasvoivat 2 prosenttia 160 miljoonaan euroon lct-kulujen kasvun seurauksena.

Pankkitoiminnan tulos ennen veroja liiketoiminta-alueittain

Milj. e	1-12/2014	1-12/2013	Muutos %
Yrityspankki	220	184	19
Markets	82	66	24
Baltian pankkitoiminta	0	0	
Yhteensä	303	251	21

Pankkitoiminnan riskiasema

Pankkitoiminnan keskeiset riskit ovat asiakasliiketoiminnasta syntyvä luottoriski sekä markkinariskit.

Pankkitoiminnan kokonaisvastuut kasvoivat 1,8 miljardia euroa 26,9 miljardiin euroon. Luottokelpoisuudeltaan investointitason vastuuden eli ratingluokkien 1–5 osuus kokonaisvastuista, pois lukien kotitaloudet, pysyi hyvällä tasolla ja oli 64 % (62). Luokkien 11–12 osuus oli 0,9 % (1,3).

Pankkitoiminnan kokonaisvastuista yritysasiakkaiden (ml. asuntoyhteisöt) vastuut muodostivat 79 % (81). Yritysasiakkaiden vastuista investointitasolle luokiteltujen vastuuden osuus oli 58 % (56) ja kahden heikoimman ratingluokan vastuut olivat 234 miljoonaa euroa (310) eli 1,1 % (1,5).

Suurten asiakasriskien yritysvastuiden määrä vuoden lopussa oli 0,4 miljardia euroa (2,7). Suuria asiakasriskejä kattavat omat varat kasvoivat 3,6 miljardiin euroon (2,1).

Yritysasiakkaiden vastuuden toimialakohtainen jakauma säilyi hyvin hajautuneena. Merkittävimmät toimialat olivat energia 11,0 % (7,5), kauppa 10,7 % (10,2), ja asuntojen vuokraus ja hallinta 9,9 % (9,9). Asuntojen vuokraus ja hallinta -toimialan vastuista 45 % on julkisyhteisöjen takaamia.

Pankkitoiminnassa nettoluottotappioiden ja arvonalentumisten määrä oli 25 miljoonaa euroa (35) eli 0,14 % (0,20) luotto- ja takauskannasta. Lopullisia luottotappioita kirjattiin 35 miljoonaa euroa (17) ja arvonalentumisia 40 miljoonaa euroa (55). Luottotappiopalausten ja arvonalentumisten vähennysten yhteismäärä oli 49 miljoonaa euroa (38).

Pankkitoiminnassa on otettu käyttöön ongelmassaamisten määrittelyyn liittyvä Euroopan pankkiviranomaisen (EBA) vuonna 2015 voimaan tuleva ohje lainanhoitojoustoista, mikä nosti ongelmassaamisina raportoitujen saamisten määrää aiemmin käytettyyn määritelmään verrattuna. Pankkitoiminnan uudella tavalla määritellyt ongelmassaamiset olivat 263 miljoonaa euroa, kun ne vertailukelpoisesti laskettuna olivat vuotta aiemmin 278 miljoonaa euroa.

Baltian liiketoiminnan vastuut olivat 1,2 miljardia euroa (0,8), joka oli 4,3 % (3,2) pankkitoiminnan kokonaisvastuista. Baltian liiketoiminnan nettoluottotappiot ja arvonalentumiset olivat 0,1 miljoonaa (-0,8) euroa.

Pankkitoiminnan korkoriski yhden prosenttiyksikön koron muutokselle oli vuodessa keskimäärin 13,2 miljoonaa euroa (12,4).

Vahinkovakuutustoiminta

- Vahinkovakuutuksen tulos ennen veroja oli 223 miljoonaa euroa (166). Tulos ennen veroja käyvin arvoon oli 272 miljoonaa euroa (149). Eläkevastuiden diskonttokoron lasku heikensi tulosta 62 miljoonaa euroa (38).
- Vakuutusmaksutuotot kasvoivat 5 prosenttia (11).
- Etuasiakastalouksien määrä kasvoi 39 658 taloudella (45 612).
- Operatiivinen kannattavuus parani. Operatiivinen yhdistetty kulusuhde oli 84,7 prosenttia (86,9) ja operatiivinen liikekulusuhde 18,4 prosenttia (18,7).
- Sijoitustuotot käyvin arvoon olivat 6,7 prosenttia (3,5).

Vahinkovakuutustoiminnan tulos ja avainluvut

Milj. e	1-12/2014	1-12/2013	Muutos %	10-12/2014	10-12/2013	Muutos %
Vakuutusmaksutuotot	1 310	1 249	5	325	319	2
Korvauskulut	-930	-889	5	-221	-255	-13
Liikekulut	-242	-234	3	-70	-63	10
Aineettomien poisto-oikaisu	-21	-21	0	-5	-5	0
Vakuutustekninen kate	117	104		29	-4	
Sijoitustuotot ja -kulut	171	131	30	21	27	-22
Muut tuotot ja kulut	-66	-70	-6	-17	-18	-6
Tulos ennen veroja	223	166	34	32	4	
Tulos ennen veroja käyvin arvoon	272	149	82	70	24	
Yhdistetty kulusuhde, %	91,0	91,6		91,1	101,4	
Operatiivinen yhdistetty kulusuhde, %	84,7	86,9		89,5	87,7	
Operatiivinen vahinkosuhde, %	66,3	68,1		67,9	67,8	
Operatiivinen liikekulusuhde, %	18,4	18,7		21,5	19,9	
Operatiivinen riskisuhde, %	60,2	61,7		62,0	60,4	
Operatiivinen toimintakulusuhde, %	24,4	25,2		27,5	27,3	
Sijoitusten tuotto käyvin arvoon, %	6,7	3,5		1,7	1,4	
Vastuunkantokyky, %	75	73				
Solvenssisuhde (Solvenssi II), %*)	117	125				
Suurvahinkojen omalla vastuulla oleva korvausmeno	-79	-73		-14	-28	
Muutokset aiempina vuosina tapahtuneisiin vahinkoihin (run off-tulos)	27	10		12	14	
Henkilömäärä	1 766	1 872				

*) Solvenssi II -luonnoksen (EU 138/2009) mukaan

Tulos 2014

Tulos ennen veroja parani 223 miljoonaan euroon (166) vertailukautta paremman operatiivisen vakuutusteknisen kannattavuuden sekä vahvan sijoitustuloksen myötä. Eläkevastuiden diskonttokorkoa alennettiin 2,8 %:sta 2,5 %:iin, mikä kasvatti korvauskuluja 62 miljoonaa euroa. Vertailuvuonna diskonttokoron lasku kasvatti korvauskuluja 38 miljoonaa euroa.

Kannattavuus ilman diskonttokoron laskun vaikutusta parani vakuutusmaksutuottojen kasvun ja suotuisan vahinkokehityksen seurauksena. Vakuutusmaksutuotot kasvoivat 5 %. Operatiivinen vakuutustekninen kate parani 201 miljoonaan euroon (164) ja operatiivinen yhdistetty kulusuhde oli 84,7 % (86,9). Operatiiviset tunnusluvut eivät sisällä laskuperustemuutoksia ja poistoja yrityskaupan yhteydessä syntyneistä aineettomista hyödykkeistä. Yhdistetty kulusuhde edellä mainitut erät mukaan lukien oli 91,0 % (91,6).

Vakuutusmaksutuotot

Milj. e	1-12/2014	1-12/2013	Muutos %
Henkilöasiakkaat	687	630	9,1
Yritysasiakkaat	568	567	0,1
Baltia	55	52	6,1
Yhteensä	1 310	1 249	4,9

Vakuutusmaksutuottojen kehitys oli kaksijakoinen. Maksutuottojen kasvu henkilöasiakkaissa ja Baltiassa oli vahva. Yritysasiakkaissa yleinen taloustilanne heijastui kehitykseen ja maksutuotot jäivät vertailukauden tasolle.

Pohjolan markkinaosuus vahinkovakuutuksen maksutulosta vuonna 2013 oli 30,3 prosenttia (29,1). Maksutulon markkinaosuudella mitattuna Pohjola on Suomen suurin vahinkovakuuttaja.

Etusiakastalouksien määrä kasvoi vuoden alusta 39 658 taloudella (45 612). Etusiakastalouksia oli vuoden lopussa 655 264 (615 606), joista jo 75 % (73) on myös keskittänyt pankkiasiointinsa OP Ryhmään. Ryhmän osuuspankkien ja Helsingin OP Pankin asiakkaat käyttivät pankki- ja vakuutusasioinnista kertyviä OP-bonuksia 1 912 000 vakuutuslaskuun (1 783 000), joista 255 000 laskua (253 000) suoritettiin kokonaan bonuksilla. Bonuksilla maksettujen vakuutusmaksujen määrä oli 95 miljoonaa euroa (89).

Vuonna 2013 pääkaupunkiseudulla toimintansa aloittaneen Omasairaala Oy:n liiketoimintaa on päätetty laajentaa avaamalla neljä uutta yksityissairaala Suomeen. Samalla se laajentaa toimintaansa uusille erikoisaloille ja työterveyteen. Valtakunnallista sairaalaverkostoa rakennetaan Pohjola-nimellä. Omasairaalan nimi muuttuu Pohjola Terveys Oy:ksi syksyllä 2015.

Vakuutusten myynti henkilö- ja yritysasiakkaille kasvoi 1 %.

Korvauskulujen kasvu ilman eläkevastuiden diskonttokoron muutosten vaikutusta oli 2 %. Vahinkokehitys suurvahinkoja lukuun ottamatta oli suotuisaa. Uusista omaisuuden ja toiminnan suurvahingoista aiheutuva korvausmeno oli vertailukautta suurempi. Vuonna 2014 kirjattiin 82 uutta (77) omaisuuden ja toiminnan suurvahinkoa, joiden omalla vastuulla oleva korvausmeno oli yhteensä 79 miljoonaa euroa (73). Tähän luokkaan kuuluvat yli 0,3 miljoonan euron vahingot. Lakisääteisten eläkkeiden korvausvastuun muutos oli vertailukautta suurempi. Tammi-joulukuussa eläkkeiden korvausvastuun muutos oli 62 miljoonaa euroa (59).

Muutokset aiempina vuosina tapahtuneisiin vahinkoihin, ilman diskonttokoron muutoksen vaikutusta, paransivat vakuutusteknistä katetta 27 miljoonaa euroa (10). Operatiivinen vahinkosuuhde oli 66,3 % (68,1). Operatiivinen riskisuuhde ilman korvausten välillisiä hoitokuluja oli 60,2 % (61,7).

Liikekulut kasvoivat 3 %. Operatiivinen liikekulusuhde parani tuottojen kasvun myötä 18,4 %:iin (18,7). Liikekuluja kasvatti vahinkovakuutuksen maksamien myyntipalkkioiden kasvu. Operatiivinen toimintakulusuhde, joka sisältää myös korvausten välilliset hoitokulut oli 24,4 % (25,4).

Muut tuotot ja kulut laskivat 4 miljoonaa euroa parantaen tulosta.

Operatiivinen vakuutustekninen kate ja yhdistetty kulusuhde (CR)

	1-12/2014		1-12/2013	
	Kate milj. €	CR, %	Kate milj. €	CR, %
Henkilöasiakkaat	142	79,4	111	82,4
Yritysasiakkaat	54	90,5	48	91,5
Baltia	6	90,0	5	90,2
Yhteensä	201	84,7	164	86,9

Kannattavuutta paransi henkilöasiakkaissa maksutuottojen hyvä kasvu sekä suotuisa vahinkokehitys. Yritysasiakkaissa liikekulujen lasku paransi tulosta. Baltian kannattavuus parani hieman vertailuvuodesta.

Sijoitustoiminta

Sijoitustuotot käyvin arvoihin olivat vertailukautta paremmat korkojen merkittävän laskun johdosta. Sijoitusten tuotot käyvin arvoihin olivat 220 miljoonaa euroa (115) eli 6,7 % (3,5). Tulokseen kirjatut sijoitusten nettotuotot olivat 171 miljoonaa euroa (131).

Sijoituskannan jakauma

%	31.12.2014	31.12.2013
Joukkolainat ja korkorahastot	73	72
Vaihtoehtoiset sijoitukset	1	1
Osakkeet	7	10
Pääomasijoitukset	3	3
Kiinteistöt	11	10
Rahamarkkinat	5	4
Yhteensä	100	100

Vahinkovakuutustoiminnan sijoituskanta oli vuoden lopussa 3 522 miljoonaa euroa (3 219). Korkosalkun luottoluokitusjakauma oli hyvä. Investointitasolle luokiteltujen sijoitusten osuus oli 94 % (91) ja 71 % (74) sijoituksista oli vähintään A- -luokitetuissa saamisissa. Korkosalkun jäljellä oleva keskimääräinen juoksu-aika oli 4,5 vuotta (4,4) ja duraatio 4,3 vuotta (3,7).

Suorien joukkovelkakirjalainasijoitusten keskimääräinen tuotto eräpäivään instrumenttien hankintahinnalla laskettuna (running yield) oli 1,9 % (2,7).

Vahinkovakuutuksen riskiasema

Vahinkovakuutuksen keskeiset riskit ovat vahinkokehitykseen liittyvät vakuutustekniset riskit, vakuutusvelan katteena olevien sijoitusten markkinariskit ja vakuutusvelan diskonttaamisessa käytetyn diskonttokoron taso.

Vakuutusyhtiöiden Solvenssi II -vakavaraisuusvaatimukset tulevat voimaan vuoden 2016 alussa. Vahinkovakuutuksen alustavat Solvenssi II omat varat olivat joulukuun lopussa 804 miljoonaa euroa (894) ja pääomavaade oli 685 miljoonaa euroa (713). Solvenssi II mukainen solvenssisuhde oli 117 prosenttia (125). Luvut on esitetty ilman siirtymäsäännöksiä. Siirtymäsäännöksillä arvioidaan olevan parantava vaikutus vakavaraisuuspuuskuriin.

Vahinkovakuutuksen vakavaraisuuspääoma oli joulukuun lopussa 988 miljoonaa euroa (913). Vakavaraisuuspääoma suhteessa vakuutusmaksutuottoihin (vastuunkantokyky) oli 75 % (73). Tasoitusmäärä oli 215 miljoonaa euroa (248).

Vahinkovakuutuksen vakuutusteknisissä riskeissä ei tapahtunut merkittäviä muutoksia. Matala markkinakorkotaso nosti vakuutusvelan diskonttokoron riskitasoa. Kokonaisuudessaan sijoitusten riskitasossa ei tapahtunut merkittäviä muutoksia. Sijoitusten osakeriskiä alennettiin hieman. Joukkovelkakirjalainojen ja epälikvidien sijoitusten riskitasoa nostettiin maltillisesti.

Konsernitoiminnot

- Tulos ennen veroja oli 20 miljoonaa euroa (39). Tulos sisälsi saamistodistusten myyntivoittoja 7 miljoonaa euroa (14) ja osinkotuottoja 43 miljoonaa euroa (28).
- Tulos ennen veroja käyvin arvoin oli 53 miljoonaa euroa (33).
- Maksuvalmius ja rahoituksen saatavuus säilyivät hyvällä tasolla.

Konsernitoimintojen tulos ja avainluvut

Milj. e	1-12/2014	1-12/2013	Muutos %	10-12/2014	10-12/2013	Muutos %
Korkokate	-3	27		-3	5	
Palkkiotuotot ja -kulut, netto	4	-1		0	-1	-51
Kaupankäynnin nettotuotot	-8	-12	-34	-2	-1	27
Sijoitustoiminnan nettotuotot	55	46	18	14	10	31
Muut tuotot	9	9	-4	2	2	2
Tuotot yhteensä	56	69	-18	11	16	-30
Henkilöstökulut	6	6	1	0	1	-60
Muut kulut	30	21	43	-1	5	
Kulut yhteensä	36	27	33	0	6	
Tulos ennen saamisten arvonalentumisia	20	41	-51	11	10	14
Saamisten arvonalentumiset		2				
Tulos ennen veroja	20	39	-48	11	10	14
Tulos ennen veroja käyvin arvoin	53	33	60	3	5	-42
Likviditeettireservi mrd. e	16,6	13,3	25			
Riskipainotetut sitoumukset mrd. e *)	5,7	6,0				
Saamiset ja velat OP Ryhmän yhteisöille nettoasema, mrd. e	3,8	4,7				
Keskuspankkitoiminnan tulos, milj.e	17	9	93	3	2	26
Henkilömäärä	33	26				

*) 1.1.2014 voimaan tulleen EU:n vakavaraisuusasetuksen (EU 575/2013) (CRR) mukaisesti

Tulos 2014

Konsernitoimintojen tulos ennen veroja oli 20 miljoonaa euroa eli 19 miljoonaa euroa pienempi kuin vertailukaudella. Tulos ennen veroja käyvin arvoin oli 53 miljoonaa euroa eli 20 miljoonaa euroa suurempi kuin vertailukaudella.

Korkokatetta laski matalana jatkunut korkotaso ja tiukentuvaan likviditeettisääntelyyn valmistautuminen.

Palkkiotuottoja kasvatti Pohjolan ostotarjouksen rahoitukseen OP Osuuskunnalle myönnetty rahoituslimiitti.

Sijoitustoiminnan nettotuottoihin sisältyi 7 miljoonaa (14) euroa saamistodistusten myyntivoittoja, osinkotuottoja 43 miljoonaa euroa (28) ja rahastosijoituksista tuloutuneita tuottoja 7 miljoonaa euroa (0). Osinkotuottoihin sisältyi 14 miljoonaa euroa (16) Suomen Luotto-osuuskunnalta saatua osuuspääoman korkoa ja 12 miljoonaa euroa (5) OP-Henkivakuutus Oy:ltä saatuja osinkoja.

Muihin kuluihin sisältyy verotukseen liittyvää viivästyskorkoa 2 miljoonaa euroa sekä Pohjolan osakkeiden ostotarjoukseen liittyvät neuvonantajapalkkiot 2 miljoonaa euroa. Vuoden aikana tehtyjen kuluvarausten tarkistukset laskivat viimeisen neljänneksen kuluja.

Pohjolan rahoituksen saatavuus säilyi hyvänä. Pohjola laski liikkeeseen pitkäaikaisia joukkovelkakirjalainoja tammi-joulukuussa 3,5 miljardia euroa. Kansainvälisillä pääomamarkkinoilla laskettiin maaliskuussa liikkeeseen kaksi 750 miljoonan euron senior-ehtoista joukkovelkakirjalainaa, jotka ovat maturiteetiltaan kolme ja

seitsemän vuotta. Kesäkuussa laskettiin liikkeeseen maturiteetiltaan viiden vuoden mittainen 750 miljoonan euron senior-ehtoinen joukkovelkakirjalainaa sekä Japanin markkinoilla kaksi Samurai-joukkovelkakirjalainaa yhteensä 60 miljardia jeniä (432 miljoonaa euroa).

OP Ryhmään kuuluva OP-Asuntoluottopankki Oyj laski liikkeeseen kolme kiinteäkorkoista 1,0 miljardin euron kiinteistövakuudellista joukkovelkakirjalainaa. Maaliskuussa liikkeeseen lasketun lainan maturiteetti on 7 vuotta, kesäkuussa liikkeeseen lasketun 5 vuotta ja marraskuussa liikkeeseen lasketun 10 vuotta.

Senior-ehtoisen tukkuvarainhankinnan velkakirjojen keskimarginaali oli joulukuun lopussa 39 korkopistettä (40).

Konsernitoimintojen riskiasema

Konsernitoimintojen keskeiset riskit ovat likviditeettireservin luotto- ja markkinariskit sekä likviditeettiriskit.

Likviditeettireservin sijoituksissa keskuspankkitalletusten osuutta lisättiin ja vakuuskelpoisten saamistodistusten osuutta kasvatettiin.

Konsernitoimintojen vastuut olivat yhteensä 22,7 miljardia euroa (19,8), ja ne muodostuivat OP Ryhmän maksuvalmiuden turvaamiseksi pidettävistä saamistodistuksista, talletuksista keskuspankkiin sekä saamisista osuuspankeilta. Konsernitoimintojen korkoriski yhden prosenttiyksikön koron muutokselle oli tammi-joulukuussa keskimäärin 14,9 miljoonaa euroa (28,4).

Liiketoimintasegmenttien tulos ja riskiasema

Lopetetut toiminnot

Varainhoito

- Varainhoidon tulos ennen veroja nousi 38 miljoonaan euroon (24) tuottooperusteisten palkkioiden kasvun myötä.
- Hallinnoitavat asiakasvarat kasvoivat 14 prosenttia ja olivat 43,3 miljardia euroa (37,9).
- Operatiivinen kulu-tuottosuhde oli 42 prosenttia (53).

Varainhoidon tulos ja avainluvut

Milj. e	1-12/2014	1-12/2013	Muutos %	10-12/2014	10-12/2013	Muutos %
Nettopalkkiotuotot	64	51	25	25	13	87
Muut tuotot	4	4	-8	1	1	11
Tuotot yhteensä	67	55	22	26	14	81
Henkilöstökulut	14	14	-1	4	4	-4
Muut kulut	17	17	-1	5	4	7
Kulut yhteensä	31	32	-1	8	8	2
Osuus osakkuusyrityksen tuloksesta	1	0		0	-1	
Tulos ennen veroja	38	24	59	18	5	
Tulos ennen veroja käyvin arvoin	38	24	59	18	5	
Hallinnoitavat asiakasvarat mrd. e	43,3	37,9	14	43,3	37,9	14
Operatiivinen kulu-tuottosuhde, %	42	53		30	56	
Henkilömäärä	88	88				

Tulos 2014

Varainhoidon tulos ennen veroja oli 38 miljoonaa euroa (24). Tulokseen sisältyi tuottooperusteisia palkkioita 11,5 miljoonaa euroa (3,8). Tulos sisältää osuuden osakkuusyhtiö Access Capital Partners Group SA:n nettotuloksesta.

Operatiivinen kulu-tuottosuhde oli 42 % (53).

Hallinnoitavat asiakasvarat nousivat 14 % ja olivat 43,3 miljardia euroa (37,9).

Hallinnoitavat asiakasvarat

mrd. e	31.12.2014	31.12.2013
Instituutioasiakkaat	24	21
OP-rahastot	14	12
Private	6	5
Yhteensä	43	38

Hallinnoitavien asiakasvarojen jakauma

%	31.12.2014	31.12.2013
Rahamarkkinasijoitukset	14	15
Joukkovelkakirjalainat	36	37
Osakkeet	36	32
Muut	14	15
Yhteensä	100	100

Hallinnoitavien varojen kasvu perustui hyvään nettomyyntiin sekä markkina-arvojen positiiviseen kehitykseen.

Henkilöstö ja palkitseminen

Konsernin palveluksessa oli vuoden lopussa 2 503 henkilöä eli 117 henkilöä vähemmän kuin vuoden 2013 lopussa.

Henkilöstön lukumäärät

	31.12.2014	31.12.2013
Pankkitoiminta	616	634
Vahinkovakuutus	1 766	1 872
Varainhoito	88	88
Konsernitoiminnot	33	26
Yhteensä	2 503	2 620

Konsernin henkilöstöstä ulkomailla työskenteli yhteensä 468 henkilöä (462).

OP Ryhmän ja Pohjolan muuttuva palkitseminen jakautuu lyhyen aikavälin yrityskohtaiseen palkitsemiseen sekä ryhmätasoiseen pitkän aikavälin palkitsemiseen.

Hallinnointi ja johto

Pohjola Pankin hallitus hyväksyi 23.9.2014 osaltaan suunnitelmat OP Ryhmän johtamisjärjestelmän muuttamisesta ja keskusyhteisökonsernin organisaation uudistamisesta.

OP Ryhmän keskusyhteisökonsernin uusi organisaatio astui voimaan 1.10.2014. Uuden OP Ryhmän johtamisjärjestelmän perustan muodostavat kolme liiketoimintasegmenttiä: pankkitoiminta, vahinkovakuutus ja varallisuudenhoito. Organisaatioiden uudistamisen myötä Pohjolan hallitus päätti lakkauttaa Pohjola Pankin johtoryhmän, ja Pohjolan toimintaa johdetaan jatkossa uuden johtamisjärjestelmän mukaisesti kolmen liiketoimintasegmentin kautta.

OP Osuuskunta teki 8.10.2014 osakeyhtiölain 5 luvun 1 §:n 2 momentissa tarkoitetun osakkeenomistajan yksimielisen päätöksen Pohjola Pankki Oyj:n yhtiöjärjestyksen muuttamisesta siten, että hallitukseen kuuluu puheenjohtajana yhteenliittymän keskusyhteisön johtokunnan puheenjohtaja sekä yhtiökokouksen valitsemat vähintään kaksi ja enintään kolme muuta jäsentä. Pohjola Pankki Oyj:n hallituksen puheenjohtajana toimii OPn pääjohtaja Reijo Karhinen, ja hallituksen jäseniksi valittiin OPn ryhmäpalveluiden johtaja Tony Vepsäläinen, OPn talousjohtaja Harri Luhtala ja OPn riskienhallintajohtaja Erik Palmén.

Pohjola Pankki Oyj:n hallitus on 16.12.2014 hyväksynyt OP Ryhmää koskevan ryhmätasoisien viestintä- ja tiedonantopolitiikan (disclosure policy). Ryhmätasoinen viestintä- ja tiedonantopolitiikka korvaa Pohjolan 17.12.2013 julkaistun tiedonantopolitiikan.

Pohjola Pankki Oyj siirtyi kokonaisuudessaan OP Osuuskunnan omistukseen

OP Osuuskunta toteutti helmikuussa 2014 julkistamansa ostotarjouksen ja sai välimiesoikeuden päätöksellä omistusoikeuden kaikkiin Pohjola Pankki Oyj:n osakkeisiin osakeyhtiölain 18 luvun 6§:n mukaisesti. Kaupankäynti Pohjola Pankki Oyj:n A-sarjan osakkeilla päättyi

välimiesoikeuden päätöksen seurauksena 29.9.2014 ja osake poistettiin Helsingin Pörssistä 30.9.2014. OP Osuuskunta merkittiin ainoana osakkeenomistajana Pohjola Pankki Oyj:n osakasluetteloon 7.10.2014.

OP Osuuskunta ilmoitti 29.10.2014 saaneensa välimiehiltä oikeuden maksaa vähemmistöosakkeenomistajille käypänä hintana pitämänsä 16,13 euroa Pohjola Pankki Oyj:n osakkeelta lainmukaisine korkoineen ennen välimiesmenettelyn päättymistä. OP Osuuskunta maksoi lunastushinnan riidattomana pidetyn osuuden Pohjola Pankki Oyj:n vähemmistöosakkaille 29.10.2014. Lunastushinnalle maksettiin korkoa 6.5.2014 lukien. Korko oli lakimääräinen viitekorko 0,5 %.

Välimiesoikeuden lunastusmenettelyjen kesto on lunastuslautakunnan mukaan keskimäärin noin kuusi kuukautta. Pohjolan vähemmistöosakkeita koskevan lunastusmenettelyn arvioidaan tämän perusteella kestävän kokonaisuudessaan vuoden 2015 alkupuoleen saakka.

Konsernin rakennejärjestelyt

Pohjola-konsernissa suunnitellaan toteutettavaksi OP Osuuskunnan tekemän ostotarjouksen mukaisesti rakennejärjestelyjä, joissa mm. vahinkovakuutus- ja varainhoitosegmentit siirretään pois Pohjola-konsernista OP Osuuskunnan suoraan omistukseen. Varainhoidon osalta siirto on tarkoitus toteuttaa vuoden 2015 aikana. Lisäksi Helsingin OP Pankki Oyj:n ja Pohjola Pankki Oyj:n liiketoimintoja tullaan yhdistämään yhteisen johdon alle.

OP Ryhmän keskusyhteisökonsernin rakennejärjestelyjen ja organisaation juridisten rakenteiden toteutusvaihtoehtojen suunnittelu ja selvitystyö jatkuu. Rakennejärjestelyiden jatkosuunnittelun yhteydessä arvioidaan myös mahdollisuutta eriyttää OP Ryhmän keskuspankkitoiminnot, jotka tällä hetkellä ovat osana Pohjola Pankki Oyj:tä, omaksi OP Osuuskunnan täysin omistamaksi tytäryhtiöksi. Jatkossakin OP Ryhmän pankkitoiminta kuuluu kokonaisuudessaan keskinäisen vastuun piiriin lainsäädännössä määritellyllä tavalla. Näiden tarkemmasta toteutustavasta tai aikataulusta ei ole tehty päätöksiä.

Pohjola Terveys Oy fuusioitui 30.10.2014 Pohjola Vakuutus Oy:öön.

OP-Pohjola-ryhmän uusi nimi OP Ryhmä otettiin käyttöön 1.1.2015 alkaen.

Osakkeet ja osakkeenomistajat

OP Osuuskunnan toteuttaman ostotarjouksen seurauksena Pohjola Pankki Oyj:n osakkeet poistettiin arvo-osuusjärjestelmästä 28.11.2014 ja osakesarjat A ja K yhdistettiin yhdeksi osakelajiksi.

Osakkeet, äänimäärä ja osakepääoma 31.12.2014

Osakkeiden lukumäärä	Äänimäärä	Osakepääoma, euroa
319 551 415	319 551 415	427 617 463,01

Pohjola Pankki Oyj:n hallituksen esitys yhtiön jakokelpoisten varojen käsittelemisestä

Pohjola Pankki Oyj:n oma pääoma 31.12.2014 oli 2 092 123 453,54 euroa, josta jakokelpoinen oma pääoma oli 915 384 812,75 euroa.

Yhtiökokouksen käytettävissä on jakokelpoisia varoja:

	euroa
Tilikauden 2014 voitto	425 089 296,01
Edellisten tilikausien voitto	158 914 679,68
Sijoitetun vapaan oman pääoman rahasto	307 931 364,75
Muut vapaat rahastot	23 449 472,31
Yhteensä	915 384 812,75

Yhtiön jakokelpoisia varoja ehdotetaan jaettavaksi osinkona yhtiön osakkeenomistajille 0,43 euroa osakkeelta eli 137 407 108,45 euroa. Yhtiön jakokelpoiseen omaan pääomaan jää tällöin 777 977 704,30 euroa.

Yhtiön taloudellisessa asemassa ei tilikauden päättymisen jälkeen ole tapahtunut olennaisia muutoksia. Yhtiön maksuvalmius on hyvä, eikä ehdotettu voitonjako vaaranna hallituksen näkemyksen mukaan yhtiön maksukykyä.

Vuoden 2015 näkymät

Euroalueen talous kasvaa edelleen hitaasti ja on altis häiriöille Euroopan keskuspankin keveästä rahapolitiikasta ja muista talouskasvua tukevista toimenpiteistä huolimatta. Myös Suomen talouskasvun arvioidaan olevan edelleen heikkoa, vaikka vienti on kääntynyt hitaaseen kasvuun. Kansainvälisen politiikan jännitys aiheuttaa edelleen epävarmuutta Suomen taloudelle ja hidastaa Suomen toipumista taantumasta.

Vaatimaton talouskehitys yhdistettynä kansainvälisen politiikan jännitteisiin heikentävät finanssialan kasvuodotuksia. Historiallisen matala korkotaso rasittaa pankkien korkokatteita ja heikentää vakuutusyhteisöjen sijoitustuottoja. Vakavaraisuutta ja kannattavuutta parantavien toimenpiteiden merkitys kasvaa toimintaympäristön muutosten ja sääntelyn kiristymisen takia.

Haastavasta toimintaympäristöstä huolimatta Pohjola konsernin jatkuvien toimintojen tuloksen ennen veroja odotetaan vuonna 2015 olevan samaa tasoa kuin vuonna 2014. Tuloskehityksen merkittävimmät epävarmuustekijät liittyvät liiketoiminnan kasvuvauhtiin, saamisten arvonalentumisiin, korko- ja sijoitusmarkkinoiden kehitykseen, suurvahinkojen vaikutuksesta korvausmenoon sekä vakuutusvelan diskonttaamisessa käytettyyn diskonttokoron tasoon.

Kaikki tässä katsauksessa esitetyt arviot perustuvat tämänhetkiseen näkemykseen toimintaympäristön, konsernin ja sen eri toimintojen kehityksestä, ja todelliset tulokset voivat olla merkittävästikin erilaiset.

Pohjola-konsernin tuloslaskelma

Milj. e	Liite	10-12/ 2014	10-12/ 2013 oikaistu*	1-12/ 2014	1-12/ 2013 oikaistu*
Jatkuvat toiminnot					
Korkokate	3	64	62	257	230
Saamisten arvonalentumiset	4	7	5	25	37
Korkokate arvonalentumisten jälkeen					
Vahinkovakuutustoiminnan nettotuotot	5	140	98	597	528
Palkkiotuotot ja -kulut, netto	6	21	29	114	111
Kaupankäynnin nettotuotot	7	2	32	77	93
Sijoitustoiminnan nettotuotot	8	15	10	64	46
Liiketoiminnan muut tuotot	9	8	12	32	36
Nettotuotot yhteensä		243	237	1 116	1 008
Henkilöstökulut		40	43	163	170
Ict-kulut		25	24	94	87
Poistot		13	14	52	52
Muut kulut		64	66	258	241
Kulut yhteensä		143	146	567	550
Osuus pääomaosuusmenetelmällä käsiteltävien osakkuusyritysten tuloksesta		0	0	0	0
Tulos ennen veroja		99	90	548	458
Tuloverot		18	-42	107	43
Tulos jatkuvista toiminnoista		82	133	441	415
Lopetetut toiminnot					
Tulos lopetetuista toiminnoista	10	14	3	29	15
Tilikauden tulos		96	136	470	430
Jakautuminen:					
Emoyhtiön omistajille		93	134	461	426
Määräysvallattomille omistajille		3	2	9	4
Tilikauden tulos		96	136	470	430

*IFRS 10 Konsernitilinpäätösstandardin käyttöönoton seurauksena vertailutietoja on oikaistu.

Pohjola-konsernin laaja tuloslaskelma

Milj. e	10-12/ 2014	10-12/ 2013 oikaistu*	1-12/ 2014	1-12/ 2013 oikaistu*
Tilikauden tulos	96	136	470	430
Erät, joita ei siirretä tulosvaikutteisiksi				
Etuuspohjaisten eläkejärjestelyiden uudelleen määrittämisestä johtuvat voitot/(tappiot)	-20	0	-50	0
Erät, jotka saatetaan myöhemmin siirtää tulosvaikutteisiksi				
Käyvän arvon rahaston muutos				
Käypään arvoon arvostamisesta	29	20	73	1
Rahavirran suojauksesta	-2	-3	7	-16
Muuntoerot	0	0	0	0
Tuloverot				
Eristä, joita ei siirretä tulosvaikutteisiksi				
Etuuspohjaisten eläkejärjestelyiden uudelleen määrittämisestä johtuvista voitoista/(tappioista)	4	-2	10	-2
Eristä, jotka saatetaan myöhemmin siirtää tulosvaikutteisiksi				
Käypään arvoon arvostamisesta	-6	4	-14	9
Rahavirran suojauksesta	0	1	-1	5
Tilikauden laaja tulos	101	157	493	426
Laajan tuloksen jakautuminen:				
Emoyhtiön omistajille	100	154	484	421
Määräysvallattomille omistajille	2	2	9	6
Tilikauden laaja tulos	101	157	493	426
Emoyrityksen omistajille kuuluva laaja tulos jakautuu seuraavasti:				
Jatkuvat toiminnot	86	151	455	405
Lopetetut toiminnot	14	3	28	15
Yhteensä	100	154	484	421

*IFRS 10 Konsernitilinpäätösstandardin käyttöönoton seurauksena vertailutietoja on oikaistu.

Pohjola-konsernin tase

Milj. e		31.12.2014	31.12.2013	1.1.2013
	Liite		oikaistu*	oikaistu*
Käteiset varat		3 774	2 046	5 643
Saamiset luottolaitoksilta		10 257	9 899	8 816
Käypään arvoon tulosvaikutteisesti kirjattavat rahoitusvarat				
Kaupankäynnin rahoitusvarat		360	435	246
Alkuperäisen kirjaamisen yhteydessä käypään arvoon tulosvaikutteisesti kirjattaviksi luokitellut rahoitusvarat		0	9	9
Johdannaissopimukset		5 946	3 444	4 462
Saamiset asiakkailta		15 513	14 510	13 834
Vahinkovakuutustoiminnan varat	13	3 854	3 502	3 500
Sijoitusomaisuus		8 112	7 574	5 548
Pääomaosuusmenetelmällä käsiteltävät sijoitukset		2	29	26
Aineettomat hyödykkeet	14	786	910	922
Aineelliset hyödykkeet		72	82	67
Muut varat		1 789	1 369	1 598
Verosaamiset		34	15	37
Yhteensä		50 498	43 824	44 710
Omistajille jaettavaksi luokitellut omaisuuserät	10	205		
Varat yhteensä		50 703	43 824	44 710
Velat luottolaitoksille		5 241	4 789	5 840
Käypään arvoon tulosvaikutteisesti kirjattavat rahoitusvelat				
Kaupankäynnin rahoitusvelat		4	4	3
Johdannaissopimukset		5 889	3 420	4 557
Velat asiakkaille		11 442	10 183	10 767
Vahinkovakuutustoiminnan velat	15	2 972	2 746	2 599
Yleiseen liikkeeseen lasketut velkakirjat	16	17 587	16 097	13 769
Varaukset ja muut velat		2 479	2 076	2 572
Verovelat		391	378	487
Velat, joilla on huonompi etuoikeus		1 084	984	1 275
Yhteensä		47 090	40 675	41 869
Omistajille jaettavaksi luokiteltuihin omaisuuseriin liittyvät velat	10	205		
Velat yhteensä		47 295	40 675	41 869
Oma pääoma				
Emoyhtiön omistajien osuus				
Osakepääoma		428	428	428
Käyvän arvon rahasto	17	231	168	171
Muut rahastot		1 093	1 093	1 093
Kertyneet voittovarot		1 564	1 358	1 080
Määräysvallattomien omistajien osuus		92	103	69
Oma pääoma yhteensä		3 408	3 150	2 841
Velat ja oma pääoma yhteensä		50 703	43 824	44 710

*IFRS 10 Konsernitilinpäätösstandardin käyttöönoton seurauksena vertailutietoja on oikaistu.

Pohjola-konsernin oman pääoman muutoslaskelma

Pohjola-konsernin omistajille kuuluva oma pääoma

Milj. e	Osake- pääoma	Käyvän arvon rahasto*	Muut rahastot	Kertyneet voittovarat	Yhteensä	Määräysval- lattomien omistajien osuus	Oma pääoma yhteensä
Oma pääoma 1.1.2013	428	167	1 093	1 081	2 769		2 769
IFRS 10 Konsernitilinpäätös- standardin käyttöönoton vaikutus, veroilla vähennettynä		4	0	-1	2	69	72
Oikaistu oma pääoma 1.1.2013	428	171	1 093	1 080	2 771	69	2 841
Tilikauden laaja tulos		-3		424	421	6	427
Kauden tulos				426	426	4	430
Muut laajan tuloksen erät		-3		-2	-5	1	-3
Voitonjako				-145	-145		-145
A-osakkeelle 0,46 eur/osake				-116	-116		-116
K-osakkeelle 0,43 eur/osake				-29	-29		-29
Omana pääomana suoritettavat osakeperusteiset maksut				-1	-1		-1
Muut			0	0	0	28	28
Oma pääoma 31.12.2013	428	168	1 093	1 358	3 047	103	3 150

* Liite 17.

Pohjola-konsernin omistajille kuuluva oma pääoma

Milj. e	Osake- pääoma	Käyvän arvon rahasto	Muut rahastot	Kertyneet voittovarat	Yhteensä	Määräysval- lattomien omistajien osuus	Oma pääoma yhteensä
Oikaistu oma pääoma 1.1.2014	428	168	1 093	1 358	3 047	103	3 150
Tilikauden laaja tulos		63		421	484	9	493
Kauden tulos				461	461	9	470
Muut laajan tuloksen erät		63		-40	23	0	23
Voitonjako				-212	-212		-212
A-osakkeelle 0,67 eur/osake				-169	-169		-169
K-osakkeelle 0,64 eur/osake				-43	-43		-43
Omana pääomana suoritettavat osakeperusteiset maksut							
Muut			0	-2	-2	-20	-22
Oma pääoma 31.12.2014	428	231	1 093	1 564	3 316	92	3 408

**Pohjola-konsernin rahavirtalaskelma
sisältäen lopetetut toiminnot**

Milj. e	1–12/ 2014	1–12/ 2013
		oikaistu*
Liiketoiminnan rahavirta		
Tilikauden tulos	461	426
Tilikauden tulokseen tehdyt oikaisut	97	159
Liiketoiminnan varojen lisäys (-) tai vähennys (+)	-2 133	-4 135
Saamiset luottolaitoksilta	-494	-986
Käypään arvoon tulosvaikutteisesti kirjattavat rahoitusvarat	405	-338
Johdannaissopimukset	63	28
Saamiset asiakkailta	-1 008	-736
Vahinkovakuutustoiminnan varat	-232	-62
Sijoitusomaisuus	-281	-2 285
Muut varat	-584	244
Liiketoiminnan velkojen lisäys (+) tai vähennys (-)	2 323	-2 058
Velat luottolaitoksille	447	-1 031
Käypään arvoon tulosvaikutteisesti kirjattavat rahoitusvelat	0	1
Johdannaissopimukset	70	-10
Velat asiakkaille	1 259	-584
Vahinkovakuutustoiminnan velat	149	48
Varaukset ja muut velat	396	-482
Maksetut tuloverot	-92	-126
Saadut osingot	63	55
A. Liiketoiminnan rahavirta yhteensä	719	-5 680
Investointien rahavirta		
Eräpäivään asti pidettävien rahavarojen lisäykset	-10	
Eräpäivään asti pidettävien rahavarojen vähennykset	69	129
Tytär- ja osakkuusyriytysten hankinnat		
hankintahetken rahavaroilla vähennettynä	0	-4
Investoinnit aineellisiin ja aineettomiin hyödykkeisiin	-28	-45
Aineellisten ja aineettomien hyödykkeiden luovutukset	3	3
B. Investointien rahavirta yhteensä	34	83
Rahoituksen rahavirta		
Velat, joilla on huonompi etuoikeus, lisäykset		
Velat, joilla on huonompi etuoikeus, vähennykset		-271
Yleiseen liikkeeseen lasketut velkakirjat, lisäykset	34 709	24 340
Yleiseen liikkeeseen lasketut velkakirjat, vähennykset	-33 616	-21 833
Maksetut osingot	-212	-145
Muut oman pääoman erien vähennykset		0
C. Rahoituksen rahavirta yhteensä	881	2 092
Rahavarojen nettomuutos (A+B+C)	1 634	-3 506
Rahavarat tilikauden alussa	2 672	6 177
Rahavarat tilikauden lopussa	4 306	2 672
Rahavarat		
Käteiset varat**	3 815	2 051
Vaadittaessa maksettavat saamiset luottolaitoksilta	491	621
Yhteensä	4 306	2 672

*IFRS 10 Konsernitilinpäätösstandardin käyttöönoton seurauksena vertailutietoja on oikaistu.

** Josta vahinkovakuutustoiminnan käteisiä varoja 41 miljoonaa euroa (11).

Segmenttikohtaiset tiedot

Tulos loka–joulukuu 2014, milj. e	Jatkuvat toiminnot			Lopetetut toiminnot	Eliminoinnit	Konserni yhteensä
	Pankki-toiminta	Konserni-toiminnot	Vahinko-vakuutus	Varainhoito		
Korkokate						
Yrityspankki ja Baltia	67					67
Markets	6					6
Muut toiminnot		-3	-7	1	0	-9
Yhteensä	73	-3	-7	1	0	64
Palkkiotuotot ja -kulut, netto	23	0	3	25	-6	45
Kaupankäynnin nettotuotot	3	-2		0	1	2
Sijoitustoiminnan nettotuotot	0	14		0	1	15
Vahinkovakuutustoiminnan nettotuotot						
Vakuutustoiminnasta			126		0	126
Sijoitustoiminnasta			21		4	25
Muista eristä			-10			-10
Yhteensä			136		4	140
Liiketoiminnan muut tuotot	4	2	3	1	0	9
Tuotot yhteensä	103	11	135	26	0	275
Henkilöstökulut	14	0	26	4	0	44
Ict-kulut	9	1	14	1	0	26
Poistot yrityskauppojen yhteydessä syntyneistä aineettomista hyödykkeistä			5	1		6
Muut poistot ja arvonalentumiset	3	0	5	0		8
Muut kulut	15	-2	52	3	0	67
Kulut yhteensä	41	0	103	8	0	152
Tulos ennen saamisten arvonalentumisia	62	11	32	18	0	123
Saamisten arvonalentumiset	7					7
Osuus osakkuusyritysten tuloksesta			0	0	0	0
Tulos ennen veroja	55	11	32	18	0	117
Käyvän arvon rahaston muutos	-1	-8	37	0	0	28
Etuuspohjaisten eläkejärjestelyiden uudelleen määrittämisestä johtuvat voitot/(tappiot)	-15	-2	-2	0		-20
Laaja tulos ennen veroja	40	0	67	18	0	124

Tulos loka–joulukuu 2013, milj. e	Jatkuvat toiminnot			Lopetetut toiminnot	Eliminoinnit	Konserni yhteensä
	Pankki-toiminta	Konserni-toiminnot	Vahinko-vakuutus	Varainhoito		
Korkokate						
Yrityspankki ja Baltia	61					61
Markets	2					2
Muut toiminnot		5	-6	1	0	0
Yhteensä	62	5	-6	1	0	62
Palkkiotuotot ja -kulut, netto	27	-1	4	13	-1	42
Kaupankäynnin nettotuotot	29	-1	0	0	4	32
Sijoitustoiminnan nettotuotot		10		0		10
Vahinkovakuutustoiminnan nettotuotot						
Vakuutustoiminnasta			85			85
Sijoitustoiminnasta			27		-3	24
Muista eristä			-11			-11
Yhteensä			101		-3	98
Liiketoiminnan muut tuotot	4	2	5	0	0	12
Tuotot yhteensä	122	16	104	14	0	256
Henkilöstökulut	14	1	27	4		47
Ict-kulut	9	2	13	1	0	25
Poistot yrityskauppojen yhteydessä syntyneistä aineettomista hyödykkeistä			5	1		6
Muut poistot ja arvonalentumiset	4	0	5	0		9
Muut kulut	14	3	49	3	-1	68
Kulut yhteensä	41	6	100	8	0	155
Tulos ennen saamisten arvonalentumisia	81	10	4	6	0	101
Saamisten arvonalentumiset	5					5
Osuus osakkuusyritysten tuloksesta			0	-1	0	-1
Tulos ennen veroja	75	10	4	5	0	95
Käyvän arvon rahaston muutos	4	-5	19	0	-1	17
Etuuspohjaisten eläkejärjestelyiden uudelleen määrittämisestä johtuvat voitot/(tappiot)	0	0	0	0		0
Laaja tulos ennen veroja	80	5	23	5	-1	113

Tulos tammi–joulukuu 2014, milj. e	Jatkuvat toiminnot			Lopetetut toiminnot	Elimi-noinnit	Konserni yhteensä
	Pankki-toiminta	Konserni-toiminnot	Vahinko-vakuutus	Varain-hoito		
Korkokate						
Yrityspankki ja Baltia	255					255
Markets	28					28
Muut toiminnot		-3	-26	2	1	-26
Yhteensä	283	-3	-26	2	1	257
Palkkiotuotot ja -kulut, netto	103	4	15	64	-8	178
Kaupankäynnin nettotuotot	84	-8	0	0	1	77
Sijoitustoiminnan nettotuotot	5	55		0	4	64
Vahinkovakuutustoiminnan nettotuotot						
Vakuutustoiminnasta			466		0	466
Sijoitustoiminnasta			171		2	173
Muista eristä			-42			-42
Yhteensä			595		2	597
Liiketoiminnan muut tuotot	13	9	11	1	-1	33
Tuotot yhteensä	488	56	595	67	-1	1 206
Henkilöstökulut	55	6	102	14	0	177
Ict-kulut	34	5	53	3	1	97
Poistot yrityskauppojen yhteydessä syntyneistä aineettomista hyödykkeistä			21	2		24
Muut poistot ja arvonalentumiset	14	1	16	1		31
Muut kulut	57	24	180	11	-2	269
Kulut yhteensä	160	36	372	31	-1	598
Tulos ennen saamisten arvonalentumisia	328	20	223	36	0	608
Saamisten arvonalentumiset	25					25
Osuus osakkuusyritysten tuloksesta			0	1	0	2
Tulos ennen veroja	303	20	223	38	0	584
Käyvän arvon rahaston muutos	-1	33	49	0	-1	79
Etuuspohjaisten eläkejärjestelyiden uudelleen määrittämisestä johtuvat voitot/(tappiot)	-42	-5	-2	0		-50
Laaja tulos ennen veroja	259	48	270	37	-1	613

Tulos tammi–joulukuu 2013, milj. e	Jatkuvat toiminnot			Lopetetut toiminnot	Elimi-noinnit	Konserni yhteensä
	Pankki-toiminta	Konserni-toiminnot	Vahinko-vakuutus	Varain-hoito		
Korkokate						
Yrityspankki ja Baltia	227					227
Markets	-3					-3
Muut toiminnot		27	-24	3	1	6
Yhteensä	224	27	-24	3	1	230
Palkkiotuotot ja -kulut, netto	100	-1	17	51	-4	162
Kaupankäynnin nettotuotot	101	-12	0	0	3	93
Sijoitustoiminnan nettotuotot	0	46		0		46
Vahinkovakuutustoiminnan nettotuotot						
Vakuutustoiminnasta			440			440
Sijoitustoiminnasta			131		-1	131
Muista eristä			-43			-43
Yhteensä			529		-1	528
Liiketoiminnan muut tuotot	17	9	10	1	0	38
Tuotot yhteensä	443	69	532	55	-1	1 097
Henkilöstökulut	57	6	107	14		184
Ict-kulut	31	5	50	3	1	90
Poistot yrityskauppojen yhteydessä syntyneistä aineettomista hyödykkeistä			21	2		24
Muut poistot ja arvonalentumiset	15	1	14	1		31
Muut kulut	54	15	174	11	-2	252
Kulut yhteensä	157	27	366	32	-1	581
Tulos ennen saamisten arvonalentumisia	285	41	166	24	0	516
Saamisten arvonalentumiset	35	2				37
Osuus osakkuusyritysten tuloksesta			0	0	0	0
Tulos ennen veroja	251	39	166	24	0	479
Käyvän arvon rahaston muutos	9	-6	-17	0	-1	-15
Etuuspohjaisten eläkejärjestelyiden uudelleen määrittämisestä johtuvat voitot/(tappiot)	0	0	0	0		0
Laaja tulos ennen veroja	260	33	149	24	-1	465

				Omistajille jaettavat		
Tase 31.12.2014, milj. e	Pankki- toiminta	Konserni- toiminnot	Vahinko- vakuutus	Varain- hoito	Elimi- noinnit	Konserni yhteensä
Saamiset asiakkailta	15 222	537			-246	15 513
Saamiset luottolaitoksilta	483	13 566	5	7	-24	14 037
Käypään arvoon tulosvaikutteisesti kirjattavat rahoitusvarat	373	-13				360
Vahinkovakuutustoiminnan varat			4 150		-297	3 854
Sijoitusomaisuus	553	7 581	16	9	-9	8 151
Sijoitukset osakkuusyrityksissä			2	27		29
Muut varat	6 335	1 721	732	136	-165	8 759
Varat yhteensä	22 968	23 392	4 905	180	-741	50 703
Velat asiakkaille	8 434	3 233			-226	11 442
Velat luottolaitoksille	609	4 878			-246	5 241
Vahinkovakuutustoiminnan velat			3 116		-144	2 972
Yleiseen liikkeeseen lasketut velkakirjat	1 672	16 157			-46	17 782
Velat, joilla on huonompi etuoikeus kuin muilla veloilla	-20	1 054	50			1 084
Muut velat	7 043	1 685	79	10	-44	8 773
Velat yhteensä	17 738	27 007	3 245	10	-705	47 295
Oma pääoma						3 408
Henkilömäärä	616	33	1 766	88		2 503
Investoinnit, milj. e	10	2	14	2		28

Tase 31.12.2013, milj. e	Pankki- toiminta	Konserni- toiminnot	Vahinko- vakuutus	Varain- hoito	Elimi- noinnit	Konserni yhteensä
Saamiset asiakkailta	14 432	291			-213	14 510
Saamiset luottolaitoksilta	659	11 300	4	3	-21	11 945
Käypään arvoon tulosvaikutteisesti kirjattavat rahoitusvarat	487	-42				444
Vahinkovakuutustoiminnan varat			3 750		-248	3 502
Sijoitusomaisuus	524	7 025	16	22	-14	7 574
Sijoitukset osakkuusyrityksissä			2	27		29
Muut varat	3 792	1 242	780	114	-109	5 819
Varat yhteensä	19 894	19 816	4 552	166	-604	43 824
Velat asiakkaille	7 035	3 309			-160	10 183
Velat luottolaitoksille	614	4 387			-213	4 789
Vahinkovakuutustoiminnan velat			2 844		-98	2 746
Yleiseen liikkeeseen lasketut velkakirjat		16 159			-62	16 097
Velat, joilla on huonompi etuoikeus kuin muilla veloilla		934	50			984
Muut velat	4 381	1 463	56	9	-33	5 877
Velat yhteensä	12 029	26 252	2 950	9	-566	40 675
Oma pääoma						3 150
Henkilömäärä	634	26	1 872	88		2 620
Investoinnit, milj. e	15	1	27	2		45

Liitetiedot

Liite 1. Laatomisperiaatteet

Tilinpäätöstiedote 1.1.-31.12.2014 on laadittu IAS 34-standardin (Osavuosikatsaukset) ja konsernin 2013 tilinpäätöksessä esitettyjen laatomisperiaatteiden mukaan lukuun ottamatta jäljempänä kuvattujen laatomisperiaatteiden muutoksia.

OP Osuuskunta on toteuttanut 6.2.2014 ilmoittamansa julkisen vapaaehtoisen ostotarjouksen Pohjola Pankki Oyj:n osakkeista. Tästä seuraa rakennejärjestelyjä, joissa Pohjola-konsernin vahinkovakuutussegmentti ja varainhoitosegmentti suunnitellaan siirrettäväksi suoraan OP Osuuskunnan omistukseen. Suunnitelma vahinkovakuutussegmentin siirrosta on viivästynyt yli vuodella, koska siirron mahdollistavien sopimusten muuttaminen vaatii odotettua pidemmän ajan. Tämän johdosta vahinkovakuutussegmentti on palautettu raportoitavaksi pankki- ja konsernitoimintojen kanssa jatkuvina toimintoina. Varainhoitosegmentti ja tietyt muut omistukset raportoidaan 30.6.2014 lähtien IFRS 5 standardin mukaisesti taseessa omistajille jaettavina omaisuuserinä ja -velkoina sekä tuloslaskelmassa lopetettuina toimintoina. Vaikutukset on kuvattu tarkemmin liitetiedossa 10.

Tilinpäätöstiedote on tilintarkastamaton. Kaikki tilinpäätöstiedotteen luvut on pyöristetty, joten yksittäisten lukujen yhteenlaskettu summa saattaa poiketa esitetystä summaluovusta.

Tilinpäätöksen laatomisperiaatteen muutos

Konsernitiilinpäätös

Pohjola-konserni on soveltanut 1.1.2014 seuraavia standardeja: IFRS 10 "Konsernitiilinpäätös", IFRS 11 "Yhteisjärjestelyt", IFRS 12 "Tilinpäätöksessä esitettävät tiedot osuuskista muissa yhteisöissä" sekä näiden seurauksena uudistetut IAS 28 "Sijoitukset osakkuus- ja yhteisyhtiöksiin". IFRS 10:n mukaan määräysvalta ratkaisee, sisällytetäänkö tietty yhteisö emoyhtiön konsernitiilinpäätökseen. Konsernilla on määräysvalta yrityksessä, jos se olemalla osallisena siinä altistuu sen muuttuvalle tuotolle tai on oikeutettu sen muuttuvaan tuottoon ja se pystyy vaikuttamaan tähän tuottoon käyttämällä yritystä koskevaa valtaansa. Standardien käyttöönoton seurauksena Pohjola konsernin tilinpäätökseen on yhdistelty uusina tytäryhtiöinä kaksi kiinteistösiirtorahastoa. Lisäksi 42 kpl kiinteistöyhtiöitä on nyt raportoitu yhteisinä toimintoina ja niihin on sovellettu suhteellisen yhdistelyn menetelmää. Uudet yhtiöt raportoidaan konsernitoimintojen ja vahinkovakuutuksen toimintasegmenteissä. Lisäksi määräysvallattomien omistajien osuus konsernissa on kasvanut.

Laatomisperiaatteen muutoksen vaikutus vertailukauden ja tilikauden 2013 tuloslaskelmaan, laajaan tuloslaskelmaan, taseeseen ja rahavirtalaskelmaan on esitetty alla olevissa taulukoissa. Laatomisperiaatteen muutokset sisältävät myös lopetetut toiminnot.

Vaikutus konsernin tuloslaskelmaan 1.1. - 31.12.2013

Milj. e	Laatomis-		
	1.1-31.12.2013 (aiemmin esitetty)	periaatteen muutoksen vaikutus	1.1- 31.12.2013 (oikaistu)
Korkokate	229	1	230
Saamisten arvonalentumiset	37		37
Korkokate arvonalentumisten jälkeen	193	1	193
Vahinkovakuutus toiminnan nettotuotot	529	0	528
Palkkiotuotot ja -kulut, netto	162	0	162
Kaupankäynnin nettotuotot	93	0	93
Sijoitus toiminnan nettotuotot	39	7	46
Liiketoiminnan muut tuotot	38	0	38
Nettotuotot yhteensä	1 053	7	1 060
Henkilöstökulut	184		184
Ict-kulut	90		90
Poistot	55	0	55
Muut kulut	251	1	252
Kulut yhteensä	580	1	581
Osuus osakkuusyritysten tuloksesta	0		0
Tulos ennen veroja	473	6	479
Tuloverot	49	1	49
Tilikauden tulos	424	6	430
Jakautuminen:			
Emoyhtiön omistajille	424	1	426
Määräysvallattomille omistajille		4	4
Yhteensä	424	6	430

Vaikutus konsernin laajaan tuloslaskelmaan 1.1. - 31.12.2013

Milj. e	Laatimis-		1.1- 31.12.2013 (oikaistu)
	1.1-31.12.2013 (aiemmin esitetty)	periaatteen muutoksen vaikutus	
Tilikauden tulos	424	6	430
Erät, joita ei siirretä tulosvaikutteisiksi			
Etuuspohjaisten eläkejärjestelyiden uudelleen määrittämisestä johtuvat voitot/(tappiot)	0		0
Erät, jotka saatetaan myöhemmin siirtää tulosvaikutteisiksi			
Käyvän arvon rahaston muutos			
Käypään arvoon arvostamisesta	-1	2	1
Rahavirran suojauksesta	-16		-16
Muuntoerot	0	0	0
Tuloverot			
Eristä, joita ei siirretä tulosvaikutteisiksi			
Etuuspohjaisten eläkejärjestelyiden uudelleen määrittämisestä johtuvista voitoista/(tappioista)	-2		-2
Eristä, jotka saatetaan myöhemmin siirtää tulosvaikutteisiksi			
Käypään arvoon arvostamisesta	9	0	9
Rahavirran suojauksesta	5		5
Tilikauden laaja tulos	419	7	426
Laajan tuloksen jakautuminen:			
Emoyhtiön omistajille	419	2	421
Määräysvallattomille omistajille		6	6
Yhteensä	419	7	426

Vaikutus konsernin taseeseen 1.1.2013 ja 31.12.2013

Milj. e	Laatimis-		Laatimis-			
	1.1.2013 (aiemmin esitetty)	periaatteen muutoksen vaikutus	1.1.2013 (oikaistu)	31.12.2013 (aiemmin esitetty)	periaatteen muutoksen vaikutus	31.12.2013 (oikaistu)
Käteiset varat	5 643		5 643	2 046		2 046
Saamiset luottolaitoksilta	8 815	1	8 816	9 899	0	9 899
Käypään arvoon tulosvaikutteisesti kirjattavat rahoitusvarat						
Kaupankäynnin rahoitusvarat	246		246	435		435
Alkuperäisen kirjaamisen yhteydessä käypään arvoon tulosvaikutteisesti kirjattaviksi						
Luokitellut rahoitusvarat	9		9	9		9
Johdannaissopimukset	4 462		4 462	3 444		3 444
Saamiset asiakkailta	13 839	-5	13 834	14 515	-5	14 510
Vahinkovakuutustoiminnan varat	3 523	-23	3 500	3 539	-37	3 502
Sijoitusomaisuus	5 431	117	5 548	7 427	147	7 574
Sijoitukset osakkuusyrityksissä	26		26	29		29
Aineettomat hyödykkeet	922		922	910		910
Aineelliset hyödykkeet	69	-2	67	84	-2	82
Muut varat	1 600	-1	1 598	1 367	2	1 369
Verosaamiset	36	1	37	15	0	15
Varat yhteensä	44 623	87	44 710	43 720	105	43 824
Velat luottolaitoksille	5 840		5 840	4 789		4 789
Käypään arvoon tulosvaikutteisesti kirjattavat rahoitusvelat						
Kaupankäynnin rahoitusvelat	3		3	4		4
Johdannaissopimukset	4 557		4 557	3 420		3 420
Velat asiakkaille	10 775	-8	10 767	10 188	-5	10 183
Vahinkovakuutustoiminnan velat	2 599		2 599	2 746		2 746
Yleiseen liikkeeseen lasketut velkakirjat	13 769		13 769	16 097		16 097
Varaukset ja muut velat	2 550	22	2 572	2 075	0	2 076
Verovelat	485	2	487	375	3	378
Velat, joilla on huonompi etuoikeus	1 275		1 275	984		984
Velat yhteensä	41 854	16	41 869	40 677	-2	40 675
Oma pääoma						
Emoyhtiön omistajien osuus						
Osakepääoma	428		428	428		428
Käyvän arvon rahasto	167	4	171	164	4	168
Muut rahastot	1 093	0	1 093	1 093	0	1 093
Kertyneet voittovarot	1 081	-1	1 080	1 358	0	1 358
Määräysvallattomien omistajien osuus		69	69		103	103
Oma pääoma yhteensä	2 769	72	2 841	3 043	107	3 150
Velat ja oma pääoma yhteensä	44 623	87	44 710	43 720	105	43 824

Vaikutus konsernin rahavirtalaskelmaan 1.1. - 31.12.2013

Milj. e	1.1- 31.12.2013 (aiemmin esitetty)	Laatimis- periaatteen muutoksen vaikutus	1.1- 31.12.2013 (oikaistu)
Liiketoiminnan rahavirta			
Tilikauden tulos	424	1	426
Tilikauden tulokseen tehdyt oikaisut	161	-2	159
Liiketoiminnan varojen lisäys (-) tai vähennys (+)	-4 150	15	-4 135
Saamiset luottolaitoksilta	-986		-986
Käypään arvoon tulosvaikutteisesti kirjattavat rahoitusvarat	-338		-338
Johdannaissopimukset	28		28
Saamiset asiakkailta	-736		-736
Vahinkovakuutustoiminnan varat	-77	15	-62
Sijoitusomaisuus	-2 289	4	-2 285
Muut varat	248	-3	244
Liiketoiminnan velkojen lisäys (+) tai vähennys (-)	-2 040	-19	-2 058
Velat luottolaitoksille	-1 031		-1 031
Käypään arvoon tulosvaikutteisesti kirjattavat rahoitusvelat	1		1
Johdannaissopimukset	-10		-10
Velat asiakkaille	-588	3	-584
Vahinkovakuutustoiminnan velat	48		48
Varaukset ja muut velat	-460	-22	-482
Maksetut tuloverot	-126		-126
Saadut osingot	51	3	55
A. Liiketoiminnan rahavirta yhteensä	-5 680	0	-5 680
Investointien rahavirta			
Eräpäivään asti pidettävien rahavarojen lisäykset			
Eräpäivään asti pidettävien rahavarojen vähennykset	129		129
Tytär- ja osakkuusyritysten hankinnat	-4		-4
Tytär- ja osakkuusyritysten myynnit myyntihetken rahavaroilla vähennettynä			
Investoinnit muihin sijoituksiin			
Luovutustulos muista sijoituksista			
Investoinnit aineellisiin ja aineettomiin hyödykkeisiin	-45		-45
Aineellisten ja aineettomien hyödykkeiden luovutukset	3		3
B. Investointien rahavirta yhteensä	83		83
Rahoituksen rahavirta			
Velat, joilla on huonompi etuoikeus, lisäykset			
Velat, joilla on huonompi etuoikeus, vähennykset	-271		-271
Yleiseen liikkeeseen lasketut velkakirjat, lisäykset	24 340		24 340
Yleiseen liikkeeseen lasketut velkakirjat, vähennykset	-21 833		-21 833
Sijoitetun vapaan oman pääoman lisäykset			
Maksetut osingot	-145		-145
Muut oman pääoman erien vähennykset	0		0
C. Rahoituksen rahavirta yhteensä	2 092		2 092
Rahavarojen nettomuutos (A+B+C)	-3 505	0	-3 506
Rahavarat tilikauden alussa	6 177	1	6 177
Rahavarat tilikauden lopussa	2 671	0	2 672
Rahavarat			
Käteiset varat**	2 051		2 051
Vaadittaessa maksettavat saamiset luottolaitoksilta	620	0	621
Yhteensä	2 671	0	2 672

Muut muutokset

Julkiset maksut

Lisäksi konserni on vuoden 2014 alusta ottanut käyttöön IFRIC 21 tulkinnan Julkiset maksut ennen sen pakollista voimaantuloa ja EU:n hyväksyntää. Tulkinnan mukaan Pankkiverovelka ja Talletussuojarahaston kannatusmaksuvelka kirjataan täysimääräisinä taseen siirtosaamiisiin ja -velkoihin kun ko. lainsäädännössä julkinen maksu määräytyy eli 1.1.2014. Kirjauskäytännön muutos ei muuta näiden kulujen tulosvaikutteista jaksotusperiaatetta.

Liite 2. Pohjola-konsernin tunnuslukujen laskentakaavat

Oman pääoman tuotto (ROE) %

Tilikauden tulos /
Oma pääoma (tilikauden alun ja lopun keskiarvo) x 100

Oman pääoman tuotto (ROE) käyvin arvoin %

Tilikauden laaja tulos /
Oma pääoma (tilikauden alun ja lopun keskiarvo) x 100

Koko pääoman tuotto (ROA) %

Tilikauden tulos /
Tasen loppusumma keskimäärin (tilikauden alun ja lopun keskiarvo) x 100

Rahoitus- ja vakuutusryhmittymän valvonnasta annetun lain mukainen vakavaraisuussuhde

Ryhmittymän omat varat yhteensä / Ryhmittymän omien varojen vähimmäismäärä yhteensä

Vakavaraisuussuhde, %

Omat varat yhteensä / Omien varojen vähimmäisvaatimus yhteensä x 8

Vakavaraisuussuhde ensisijaisille omille varoille, %

Ensisijaiset omat varat yhteensä / Omien varojen vähimmäisvaatimus yhteensä x 8

Core Tier 1, %

Ensisijaiset omat varat yhteensä pl. pääomalainat ja pääomalainoilla katettava toissijaisten omien varojen alijäämä / Omien varojen vähimmäisvaatimus yhteensä x 8

Ydinvakavaraisuus, % (CET1)*

Ydinpääoma (CET1)/ Kokonaisriski x 100

* Ydinpääoma (CET1) EU:n asetuksen 575/2013 artiklan 26 ja kokonaisriski artiklan 92 mukaisesti määriteltynä.

VAHINKOVAKUUTUKSEN TUNNUSLUVUT

Vahinkovakuutustoiminnan tunnusluvut on laskettu Finanssivalvonnan määräysten mukaisesti käyttäen pohjana soveltuvin osin vastaavia IFRS-tietoja. Tunnuslukujen laskennassa käytetään Vahinkovakuutusyhtiöiden toimintokohtaisia kuluja, joita ei esitetä samalla periaatteella konsernin tuloslaskelmassa.

Vahinkosuhte (ilman perustekorkokulua)

Korvaukset ja korvausten hoitokulut / Vakuutusmaksutuotot (netto) x 100

Liikekulusuhde

Liikekulut + poistot/oikaisut yrityskaupan yhteydessä syntyneistä aineettomista hyödykkeistä /
Vakuutusmaksutuotot (netto) x 100

Yhdistetty kulusuhde (ilman perustekorkokulua)

Vahinkosuhte + liikekulusuhde
Riskisuhte + toimintakulusuhde

Vastuunkantokyky (solvenssisuhde)

(+ Vahinkovakuutuksen nettovarot
+ Pääomalainat
+ Tilikauden verovelka (netto)
- Lähtölelvaisuudessa realisoituvat laskennalliset verot ja muut toimintapääomasta vähennettävät erät
- Aineettomat hyödykkeet) /
Vakuutusmaksutuotot x 100

Solvenssisuhde, %*)

Omat varat/Vakavaraisuuspääomavaatimus (SCR)

*) Solvenssi II -ehdotuksen mukainen

OPERATIIVISET TUNNUSLUVUT

Operatiivinen kulu-tuottosuhte

(+ Henkilöstökulut
+ Muut hallintokulut
+ Liiketoiminnan Muut kulut pl. Pohjolan hankinnassa syntyneiden aineettomien hyödykkeiden ja liikearvon poistot) /
(+ Korkokate
+ Vahinkovakuutustoiminnan nettotuotot
+ Palkkiotuottojen ja -kulujen netto
+ Kaupankäynnin nettotuotot
+ Sijoitustoiminnan nettotuotot
+ Liiketoiminnan muut tuotot) x 100

Operatiivinen vahinkosuhte

Korvauskulut pl. laskuperustemuutokset /
Vakuutusmaksutuotot pl. laskuperustemuutokset (netto) x 100

Operatiivinen liikekulusuhte

Liikekulut / Vakuutusmaksutuotot pl. laskuperustemuutokset (netto) x 100

Operatiivinen yhdistetty kulusuhte

Operatiivinen vahinkosuhte + operatiivinen liikekulusuhte
Operatiivinen riskisuhte + operatiivinen toimintakulusuhte

Operatiivinen riskisuhte (ilman perustekorkokulua)

Korvaukset pl. korvausten selvittelykulut ja laskuperustemuutokset / Vakuutusmaksutuotot (netto) pl.
laskuperustemuutokset x 100

Operatiivinen toimintakulusuhte

Liikekulut ja korvausten selvittelykulut / Vakuutusmaksutuotot (netto) pl. laskuperustemuutokset x 100

Tunnuslukujen laskennassa käytetyt perusteet

Milj. e	31.12.2014	31.12.2013	
Vahinkovakuutus			
Vahinkovakuutuksen nettovarat	1 661	1 603	
Tilikauden verovelat (netto)	-18	-8	
Omat pääomalainat	50	50	
Lähitulevaisuudessa realisoituvat laskennalliset verot ja muut yhtiöiden toimintapääomasta vähennettävät erät	0	4	
Aineettomat hyödykkeet	-704	-728	
<hr/>			
Milj. e	31.12.2014	31.12.2013	31.12.2012
Laskuperustemuutokset ja muut kertaluonteiset erät			
Diskonttokoron muutos	-62	-38	-52

Liite 3. Korkokate

Milj. e	10-12/ 2014	10-12/ 2013*	1-12/ 2014	1-12/ 2013*
Lainat ja saamiset	78	80	319	305
Saamiset luottolaitoksilta ja keskuspankeilta	13	17	68	65
Saamistodistukset	42	41	166	154
Johdannaiset (netto)				
Kaupankäynnin johdannaiset	12	-13	43	-28
Suojauslaskennan johdannaiset	4	11	38	59
Rahavirran suojauksen tehoton osuus	0	1	-1	1
Velat luottolaitoksille	-13	-16	-59	-68
Velat asiakkaille	-5	-6	-26	-27
Yleiseen liikkeeseen lasketut velkakirjat	-55	-43	-247	-183
Huonommalla etuoikeudella olevat velat	-9	-10	-37	-42
Pääomalainat	-2	-2	-8	-8
Kaupankäynnin rahoitusvelat	0	0	0	0
Muut (netto)	1	1	3	1
Korkokate ilman suojauslaskennan arvostuseriä	65	62	259	230
Suojaavat johdannaiset	-36	-6	-185	-135
Suojauskohteiden arvonmuutokset	35	6	183	135
Korkokate	64	62	257	230

*IFRS 10 Konsernitilinpäätösstandardin käyttöönoton seurauksena vartailutietoja on oikaistu.

Liite 4. Saamisten arvonalentumiset

Milj. e	10-12/ 2014	10-12/ 2013	1-12/ 2014	1-12/ 2013
Luotto- tai takaustappioina poistetut saamiset	1	1	35	27
Palautukset poistetuista saamisista	0	-2	-1	-4
Saamiskohtaisten arvonalentumisten lisäys	8	10	35	53
Saamiskohtaisten arvonalentumisten vähennys	-7	-4	-48	-42
Ryhmäkohtaiset arvonalentumiset	5	1	5	2
Saamisten arvonalentumiset yhteensä	7	5	25	37

Liite 5. Vahinkovakuutustoiminnan nettotuotot

Vahinkovakuutus Milj. e	10-12/ 2014	10-12/ 2013	1-12/ 2014	1-12/ 2013
Vakuutusmaksutuotot, netto				
Vakuutusmaksutulo	230	238	1 393	1 346
Jälleenvakuuttajien osuus	0	-5	-54	-57
Vakuutusmaksuvastuun muutos	108	98	-29	-37
Jälleenvakuuttajien osuus	-13	-11	1	-3
Yhteensä	325	319	1 310	1 249
Vahinkovakuutuskorvaukset, netto				
Maksetut korvaukset	212	202	828	786
Jälleenvakuuttajien osuus	-6	-8	-29	-39
Korvausvastuun muutos	-4	56	61	65
Jälleenvakuuttajien osuus	-2	-15	-15	-3
Yhteensä	199	235	845	809
Vahinkovakuutuksen sijoitustoiminnan nettotuotot				
Koroista	12	14	55	57
Osingoista	2	5	18	25
Kiinteistöistä	4	-3	7	3
Myyntivoitoista ja -tappioista				
Saamistodistuksista	6	4	60	21
Osakkeista ja osuuksista	6	2	53	22
Lainoista ja saamisista			0	
Kiinteistöistä	0	0	0	-1
Johdannaisista	-2	-4	-22	-1
Arvostusvoitoista ja -tappioista				
Saamistodistuksista	0	-1	2	2
Osakkeista ja osuuksista	-1		-1	
Lainoista ja saamisista	0	0	1	-1
Kiinteistöistä	-1	3	2	4
Johdannaisista	-1	6	-2	4
Arvonalentumisista	-1	-4	-2	-10
Muista	1	1	3	4
Yhteensä	25	24	173	131
Diskonttauksen purkautuminen	-10	-11	-41	-43
Muut	0	0	0	0
Vahinkovakuutustoiminnan nettotuotot yhteensä	140	98	597	528

Liite 6. Palkkiotuotot ja -kulut

Milj. e	10-12/ 2014	10-12/ 2013*	1-12/ 2014	1-12/ 2013*
Palkkiotuotot				
Luotonannosta	11	13	53	45
Maksuliikkeestä	9	9	36	31
Arvopapereiden välityksestä	6	6	22	21
Arvopapereiden liikkeeseenlaskusta	1	1	10	8
Omaisuudenhoidosta ja lainopillisista tehtävistä	-4	1	1	2
Vakuutus toiminnasta	4	4	16	17
Takauksista	4	4	15	16
Muista	1	1	5	6
Palkkiotuotot yhteensä	32	39	158	148
Palkkiokulut				
Maksuliikkeestä	5	5	20	14
Arvopapereiden välityksestä	2	2	8	8
Arvopapereiden liikkeeseenlaskusta	1	1	3	4
Omaisuudenhoidosta ja lainopillisista tehtävistä	1	1	3	3
Muista	3	2	9	8
Palkkiokulut yhteensä	12	10	44	37
Palkkiotuotot ja -kulut yhteensä, netto	21	29	114	111

* IFRS 10 Konsernitilinpäätösstandardin käyttöönoton seurauksena vertailutietoja on oikaistu

Liite 7. Kaupankäynnin nettotuotot

Milj. e	10-12/ 2014	10-12/ 2013*	1-12/ 2014	1-12/ 2013*
Kaupankäynnin rahoitusvaroista ja -veloista				
Myyntivoitoista ja -tappioista				
Saamistodistuksista	-1	0	4	2
Osakkeista ja osuuksista	0	0	0	0
Johdannaisista	-8	30	35	100
Arvostusvoitoista ja -tappioista				
Saamistodistuksista	0	-2	2	-1
Osakkeista ja osuuksista				0
Johdannaisista	3	-2	10	-30
Käypään arvoon tulosvaikutteisesti kirjattavista rahoitusvaroista ja -veloista				
Myyntivoitoista ja -tappioista				
Saamistodistuksista			0	
Arvostusvoitoista ja -tappioista				
Saamistodistuksista		0	-1	0
Valuuttatoiminnan nettotuotoista	8	5	27	22
Kaupankäynnin nettotuotot yhteensä	2	32	77	93

* IFRS 10 Konsernitilinpäätösstandardin käyttöönoton seurauksena vertailutietoja on oikaistu

Liite 8. Sijoitustoiminnan nettotuotot

Milj. e	10-12/ 2014	10-12/ 2013*	1-12/ 2014	1-12/ 2013*
Myytävässä olevista rahoitusvaroista				
Myyntivoitoista ja -tappioista				
Saamistodistuksista	2	1	11	14
Osakkeista ja osuuksista	10	0	13	1
Osinkotuotoista	9	8	43	28
Arvonalentumisista	0		-1	0
Jaksotettuun hankintamenoön arvostettavista				
Myyntivoitoista ja -tappioista	-2	0	-1	0
Yhteensä	19	9	65	44
Sijoituskiinteistöistä	-4	2	-2	2
Sijoitustoiminnan nettotuotot yhteensä	15	10	64	46

* IFRS 10 Konsernitilinpäätösstandardin käyttöönoton seurauksena vertailutietoja on oikaistu.

Liite 9. Liiketoiminnan muut tuotot

Milj. e	10-12/ 2014	10-12/ 2013*	1-12/ 2014	1-12/ 2013*
Keskuspankkipalvelumaksuista	2	2	8	8
Muulla vuokrasopimuksella vuokralle annetun omaisuuden vuokratuotoista	1	2	6	10
Muista	5	7	18	18
Liiketoiminnan muut tuotot yhteensä	8	12	32	36

*IFRS 10 Konsernitilinpäätösstandardin käyttöönoton seurauksena vertailutietoja on oikaistu.

Liite 10. Omistajille jaettavat omaisuuserät, -velat ja lopetetut toiminnot

OP Osuuskunnan Pohjola Pankki Oyj:n vapaaehtoisen julkisen osakkeiden ostotarjouksen toteutumisen seurauksena Pohjola-konsernissa suunnitellaan toteutettavaksi rakennejärjestelyjä. Suunnitelmassa varainhoitosegmentti siirretään OP Osuuskunnan omistukseen ja toteutetaan jakautumisena kirjanpitoarvoin. Jakautumisen arvioidaan toteutuvan vuoden 2015 aikana. Varainhoitosegmentin varat ja velat esitetään 30.6.2014 lähtien IFRS 5 mukaan erikseen taseessa omistajille jaettavina omaisuuserinä ja -velkoina sekä tuloslaskelmassa lopetettuina toimintoina.

a) Lopetettujen toimintojen tulos

Varainhoito Milj. e	10-12/ 2014	10-12/ 2013	1-12/ 2014	1-12/ 2013
Palkkiotuotot ja -kulut, netto	25	13	64	51
Osuus osakkuusyritysten tuloksesta	0	-1	1	0
Muut tuotot ja kulut, netto	-8	-8	-30	-30
Tulos ennen veroja	17	5	36	21
Verot	3	2	7	6
Tilikauden tulos lopetetuista toiminnoista	14	3	29	15
Emoyhtiön omistajien osuus lopetetuista toiminnoista	14	3	29	15
Yhteensä	14	3	29	15

b) Omistajille jaettavat omaisuuserät ja niihin liittyvät velat

Varainhoitosegmentin varat

Milj. e	31.12.2014
Saamiset luottolaitoksilta	7
Sijoitusomaisuus	0
Sijoitukset osakkuusyrityksissä	27
Aineettomat hyödykkeet	102
Aineelliset hyödykkeet	0
Muut varat	30
Varainhoitosegmentin varat yhteensä	167

Muut omistukset

Muut omistajille jaettavat omaisuuserät	39
---	----

Omistajille jaettavat omaisuuserät yhteensä 205

Varainhoitosegmentin velat

Milj. e	31.12.2014
Varaukset ja muut velat	10
Varainhoitosegmentin velat yhteensä	10

Muut siirtyvät velat

Jakautumisessa kohdistettavat velat	195
-------------------------------------	-----

Omistajille jaettaviin omaisuuseriin välittömästi liittyvät velat yhteensä 205

Omistajille jaettaviin omaisuuseriin liittyvät oman pääoman erät

Milj. e	31.12.2014
Käyvän arvon rahasto	0
Kertyneet voittovarot	0
Yhteensä	0

Liite 11. Rahoitusvarojen ja -velkojen luokittelu

Varat, milj. e	Lainat ja saamiset	Käypään arvoon		Myytävissä olevat	Suojaa- vat joh- dannaiset	Yhteensä
		Erä- päivään asti pidettävät	tulosvaikut- teisesti kirjattavat*			
Käteiset varat	3 774					3 774
Saamiset luottolaitoksilta	10 257					10 257
Johdannaisopimukset			5 637		309	5 946
Saamiset asiakkailta	15 513					15 513
Vahinkovakuutustoiminnan varat**	658		180	3 016		3 854
Saamistodistukset***		144	360	7 781		8 285
Osakkeet ja osuudet			0	101		101
Muut rahoitusvarat	1 783					1 783
Rahoitusvarat	31 984	144	6 178	10 898	309	49 513
Muut kuin rahoitusinstrumentit						985
Yhteensä 31.12.2014	31 984	144	6 178	10 898	309	50 498
Yhteensä 31.12.2013 oikaistu****	29 400	202	3 777	10 084	273	43 824

Velat, milj. e	Käypään arvoon tulosvaikutteisesti kirjattavat	Muut velat	Suojaa- vat joh- dannaiset	Yhteensä
Velat luottolaitoksille		5 241		5 241
Kaupankäynnin rahoitusvelat (pl. johdannaiset)	4			4
Johdannaisopimukset	5 516		373	5 889
Velat asiakkaille		11 442		11 442
Vahinkovakuutustoiminnan velat****	2	2 970		2 972
Yleiseen liikkeeseen lasketut velkakirjat		17 587		17 587
Velat, joilla huonompi etuoikeus kuin muilla veloilla		1 084		1 084
Muut rahoitusvelat		2 257		2 257
Rahoitusvelat	5 522	40 582	373	46 478
Muut kuin rahoitusvelat				612
Yhteensä 31.12.2014	5 522	40 582	373	47 090
Yhteensä 31.12.2013 oikaistu****	3 190	37 251	234	40 675

* Käypään arvoon tulosvaikutteisesti kirjattavat erät sisältävät kaupankäynnin rahoitusvarat, alkuperäisen kirjaamisen yhteydessä käypään arvoon tulosvaikutteisesti kirjattaviksi luokitellut rahoitusvarat ja sijoituskiinteistöt.

** Vahinkovakuutustoiminnan varat on eritelty liitetiedossa 13.

*** 31.12.2014 saamistodistuksiin ei sisällynyt käyvän arvon option (Fair Value Option) mukaisesti kirjattuja saamistodistuksia. 31.12.2013 käyvän arvon option mukaisesti kirjattuja saamistodistuksia oli 9 miljoonaa euroa.

**** Vahinkovakuutustoiminnan velat on eritelty liitetiedossa 15.

***** IFRS 10 Konsernitilinpäätösstandardin käyttöönoton seurauksena vertailutietoja on oikaistu.

Yleiseen liikkeeseen laskettuihin velkakirjoihin sisältyvät joukkovelkakirjalainat on arvostettu kirjanpidossa jaksotettuun hankintamenoon. Näille velkakirjoille markkinoilta saatavilla olevan informaation ja vakiintuneiden arvostusmenetelmien avulla arvioitu käypä arvo joulukuun lopussa oli 232 miljoonaa euroa (147) kirjanpitoarvoa suurempi. Huonommalla etuoikeudella olevat velat on arvostettu jaksotettuun hankintamenoon. Näiden käyvät arvot ovat jaksotettua hankintamenoa suuremmat, mutta luotettavien käypien arvojen määrittämiseen liittyy epävarmuutta.

Liite 12. Toistuvasti käypään arvoon arvostettujen rahoitusinstrumenttien ryhmittely arvostusmenetelmän mukaisesti

Varojen käyvät arvot 31.12.2014, milj. e	Taso 1	Taso 2	Taso 3	Yhteensä
Käypään arvoon tulosvaikutteisesti kirjattavat				
Pankkitoiminta	183	178		360
Vahinkovakuutustoiminta		7		7
Johdannaissopimukset				
Pankkitoiminta	7	5 737	202	5 946
Vahinkovakuutustoiminta	1	11		12
Myytavissä olevat				
Pankkitoiminta	5 899	1 968	15	7 882
Vahinkovakuutustoiminta	1 579	1 156	281	3 016
Yhteensä	7 668	9 057	499	17 224

Varojen käyvät arvot 31.12.2013, milj. e*	Taso 1	Taso 2	Taso 3	Yhteensä
Käypään arvoon tulosvaikutteisesti kirjattavat				
Pankkitoiminta	152	292		444
Vahinkovakuutustoiminta		6		6
Johdannaissopimukset				
Pankkitoiminta	10	3 222	212	3 444
Vahinkovakuutustoiminta	4	0		4
Myytavissä olevat				
Pankkitoiminta	5 632	1 631	21	7 283
Vahinkovakuutustoiminta	1 670	917	214	2 800
Yhteensä	7 468	6 067	446	13 981

* IFRS 10 Konsernitilinpäätösstandardin käyttöönoton seurauksena vertailutietoja on oikaistu.

Velkojen käyvät arvot 31.12.2014, milj. e	Taso 1	Taso 2	Taso 3	Yhteensä
Käypään arvoon tulosvaikutteisesti kirjattavat				
Pankkitoiminta		4		4
Johdannaissopimukset				
Pankkitoiminta	57	5 703	130	5 889
Vahinkovakuutustoiminta	2	0		2
Yhteensä	59	5 707	130	5 896

Velkojen käyvät arvot 31.12.2013, milj. e*	Taso 1	Taso 2	Taso 3	Yhteensä
Käypään arvoon tulosvaikutteisesti kirjattavat				
Pankkitoiminta		4		4
Johdannaissopimukset				
Pankkitoiminta	35	3 254	131	3 420
Vahinkovakuutustoiminta				
Yhteensä	35	3 258	131	3 423

* IFRS 10 Konsernitilinpäätösstandardin käyttöönoton seurauksena vertailutietoja on oikaistu.

Taso 1: Noteeratut markkinahinnat

Hierarkiatasoon 1 ryhmitellyt erät koostuvat suurimmissa pörssiissä listatuista osakkeista, noteeratuista yritysten velkapapereista, vähintään luottoluokituksen A- omaavien valtioiden ja rahoituslaitosten velkapapereista sekä pörssijohdannaisista. Kyseisten instrumenttien käypä arvo määräytyy toimivilta markkinoilta saatavien noteerausten perusteella.

Taso 2: Arvostusmenetelmät havainnoitavissa olevia syöttötietoja käyttäen

Arvostusmenetelmät, jotka perustuvat luotettaviin laskentaparametreihin. Hierarkiatasoon 2 luokiteltujen instrumenttien käyvällä arvolla tarkoitetaan arvoa, joka on johdettavissa rahoitusvälineen osien tai vastaavien rahoitusvälineiden markkina-arvosta, tai arvoa, joka on laskettavissa rahoitusmarkkinoilla yleisesti hyväksytyillä arvostusmalleilla ja -menetelmillä, jos markkina-arvo on niiden avulla luotettavasti arvioitavissa. Tähän hierarkiatasoon on luokiteltu Pohjola-konsernin OTC-johdannaiset, valtion velkasitoumukset, yritysten ja rahoituslaitosten velkapaperit, osto- ja takaisinmyyntisopimukset (repo) sekä lainaksi annetut tai saadut arvopaperit.

Taso 3: Arvostusmenetelmät ei havainnoitavissa olevia syöttötietoja käyttäen

Arvostusmenetelmät, joiden laskentaparametreihin sisältyy erityistä epävarmuutta. Hierarkiatasoon 3 luokitellut instrumentit arvostetaan hinnoittelumalleilla, joiden laskentaparametreihin sisältyy epävarmuutta. Kyseiseen taseryhmään sisällytetään kompleksisemmat OTC-johdannaiset, tietyt private equity-sijoitukset, epälikvidit lainat, strukturoidut lainat ml. arvopaperistetut lainat ja strukturoidut velkakirjat sekä hedge-rahastot. Usein tason 3 käypä arvo perustuu kolmannelta osapuolelta saatavaan hintatietoon.

Siirrot käyvän arvon arvostuksen tasojen välillä

Siirrot eri hierarkiatasojen välillä katsotaan tapahtuneen siirron aiheuttaman tapahtuman tai olosuhteiden muutoksen toteutumispäivänä.

Vuoden 2014 aikana on siirretty joukkolainoja 56,3 miljoonaa euroa tasosta 1 tasoon 2 ja 55,0 miljoonaa euroa tasosta 2 tasoon 1 luottoluokitusten muutosten vuoksi.

Arvostusmenetelmät, joiden laskentaparametreihin sisältyy epävarmuutta

Erittely rahoitusvaroista ja rahoitusveloista

Rahoitusvarat, milj. e	Käypään arvoon tulosvaikutteisesti kirjattavat		Johdannais-sopimukset		Myytavissä olevat		Varat yhteensä
	Pankki-toiminta	Vahinko-vakuutus-toiminta	Pankki-toiminta	Vahinko-vakuutus-toiminta	Pankki-toiminta	Vahinko-vakuutus-toiminta	
Avaava tase 1.1.2014*			212		21	214	446
Tuloslaskelman nettotuotot			-10		-2	6	-6
Laajan tuloslaskelman nettotuotot					-3	38	35
Hankinnat						57	57
Myyntit						-34	-34
Päättävä tase 31.12.2014			202		15	281	499

Rahoitusvelat, milj. e	Käypään arvoon tulosvaikutteisesti kirjattavat		Johdannais-sopimukset		Velat yhteensä	
	Pankki-toiminta	Vahinko-vakuutus-toiminta	Pankki-toiminta	Vahinko-vakuutus-toiminta		
Avaava tase 1.1.2014*					131	131
Tuloslaskelman nettotuotot					-1	-1
Päättävä tase 31.12.2014					130	130

* IFRS 10 Konsernitilinpäätösstandardin käyttöönoton seurauksena vertailutietoja on oikaistu.

Erittely nettotuotoista tuloslaskelmaerittäin 31.12.2014

Milj. e	Korkokate tai kaupan-käynnin nettotuotot	Sijoitustoiminnan nettotuotot	Vahinko-vakuutus-toiminnan nettotuotot	Laaja tuloslaskelma / Käyvän arvon rahaston muutos	Nettotuotot tilikauden lopussa hallussa olevista varoista ja veloista
Realisoituneet nettotuotot			6	35	6
Realisoitumattomat nettotuotot	-8	-2			24
Nettotuotot yhteensä	-8	-2	6	35	31

Hierarkiatason 3 johdannaiset ovat asiakkaiden tarpeisiin strukturoituja johdannaisia, joiden markkinariski on katettu vastaavalla johdannaissopimuksella. Tulosvaikutusta avoimesta markkinariskistä ei synny. Tason 3 johdannaiset liittyvät Pohjolan liikkeeseen laskemiin strukturoituihin jvk-lainoihin, joiden tuotto määräytyy kytketyn johdannaisten arvonkehityksen perusteella. Näiden kytkettyjen johdannaisten arvonmuutosta ei ole esitetty yllä olevassa taulukossa.

Arvostustekijöiden muutokset

Arvostusmenetelmissä ei ole tapahtunut olennaisia muutoksia vuoden 2014 aikana.

Liite 13. Vahinkovakuutustoiminnan varat

Milj. e	31.12.2014	31.12.2013*
Sijoitukset		
Lainat ja muut saamiset	15	16
Osakkeet ja osuudet	463	471
Kiinteistöt	161	152
Saamistodistukset	2 330	2 035
Johdannaissopimukset	12	4
Muut osuudet	231	300
Yhteensä	3 211	2 979
Muut varat		
Siirtosaamiset ja maksetut ennakot	33	40
Muut		
Ensivakuutustoiminnasta	404	324
Jälleenvakuutustoiminnasta	100	90
Rahat ja pankkisaamiset	41	4
Muut saamiset	66	64
Yhteensä	643	523
Vahinkovakuutustoiminnan varat yhteensä	3 854	3 502

* IFRS 10 Konsernitilinpäätösstandardin käyttöönoton seurauksena vertailutietoja on oikaistu.

Liite 14. Aineettomat hyödykkeet

Milj. e	31.12.2014	31.12.2013
Liikearvo	166	519
Tuotemerkit	172	172
Asiakassuhteet	84	108
Muut	363	111
Yhteensä	786	910

Liite 15. Vahinkovakuutustoiminnan velat

Milj. e	31.12.2014	31.12.2013
Korvausvastuu		
Eläemuotoinen korvausvastuu	1 316	1 253
Muu korvausvastuu	886	847
Korkotäydennys*	12	
Yhteensä	2 213	2 100
Vakuutusmaksuvastuu	523	493
Johdannaissopimukset	2	
Muut velat	233	153
Yhteensä	2 972	2 746

* Vakuutusvelan suojien arvo

Liite 16. Yleiseen liikkeeseen lasketut velkakirjat

Milj. e	31.12.2014	31.12.2013
Joukkovelkakirjalainat	10 743	9 226
Sijoitus- ja yritystodistukset sekä ECP:t	7 026	6 769
Muut	14	101
Omistajille jaettaviin omaisuuseriin jakautumisessa kohdistettavat velat	-195	
Yhteensä	17 587	16 097

Liite 17. Käyvän arvon rahasto verojen jälkeen

Milj. e	Myytävikissä olevat rahoitusvarat Osakkeet ja			Yhteensä
	Saamis- todistukset	osuudet ja rahastot	Rahavirran suojaus	
Avaava tase 1.1.2013 oikaistu*	50	97	23	171
Käyvän arvon muutokset	-12	51	-2	37
Siirrot korkokatteeseen			-15	-15
Tuloslaskelmaan siirretyt myyntivoitot		-42		-42
Tuloslaskelmaan siirretyt arvonalentumiset		3		3
Laskennalliset verot	5	3	5	13
Päättävä tase 31.12.2013	44	113	11	168

Milj. e	Myytävikissä olevat rahoitusvarat Osakkeet ja			Yhteensä
	Saamis- todistukset	osuudet ja rahastot	Rahavirran suojaus	
Avaava tase 1.1.2014	44	113	11	168
Käyvän arvon muutokset	73	77	18	168
Siirrot korkokatteeseen			-12	-12
Tuloslaskelmaan siirretyt myyntivoitot		-78		-78
Tuloslaskelmaan siirretyt arvonalentumiset		0		0
Laskennalliset verot	-15	0	-1	-16
Päättävä tase 31.12.2014	102	112	17	231

Käyvän arvon rahasto verojen jälkeen jakautuu seuraavasti:

Jatkuvat toiminnot	231
Lopetetut toiminnot	0
Yhteensä	231

Käyvän arvon rahasto ennen veroja oli 288 miljoonaa euroa (210) ja siihen liittyvä laskennallinen verovelka oli 57 miljoonaa euroa (42). Käyvän arvon rahastossa ennen veroja oli oman pääoman ehtoisten instrumenttien positiivisia arvomuutoksia yhteensä 149 miljoonaa euroa (154) ja negatiivisia arvomuutoksia yhteensä 8 miljoonaa euroa (13). Tammi-joulukuussa kirjattiin käyvän arvon rahastosta tulosvaikuttavien arvonalentumisten yhteensä 1 miljoonaa euroa (1), josta oman pääoman ehtoisten instrumenttien osuus oli 0 miljoonaa euroa (1).

Negatiivinen käyvän arvon rahasto purkautuu omaisuuden arvonnousujen, myyntitappioiden ja tulosvaikutteisten arvonalentumiskirjausten kautta.

* IFRS 10 Konsernitilinpäätösstandardin käyttöönoton seurauksena vertailutietoja on oikaistu.

Liite 18. Pankkitoiminnan riskiasema

Kokonaisvastuut rating-luokittain*, mrd. e

Rating luokka	31.12.2014	31.12.2013	Muutos
1-2	2,7	2,4	0,2
3-5	13,7	12,3	1,4
6-7	6,6	6,5	0,1
8-9	2,4	2,2	0,2
10	0,1	0,2	-0,1
11-12	0,2	0,3	-0,1
Yhteensä	25,7	24,0	1,7

* pl. yksityisasiakkaat

Markkinariskin herkkyysoanalyysi

Pankkitoiminta, milj. e	Riski- parametri	Muutos	31.12.2014		31.12.2013	
			Vaikutus tulokseen	Vaikutus omaan pääomaan	Vaikutus tulokseen	Vaikutus omaan pääomaan
Korkoriski	Korko	1 %-yksikkö	10		12	
Valuutariski	Markkina- arvo	10 %	7		3	
Volatiliteettiriski						
Korkovolatiliteetti	Volatiliteetti	10 korkopistettä	1		2	
Valuuttavolatiliteetti	Volatiliteetti	10 %-yksikköä	1		1	
Luottoriskipreemio	Luottoriski- marginaali	0,1 %-yksikköä	1	2	1	1

Liite 19. Vahinkovakuutustoiminnan riskiasema

Riskimuuttuja	Kokonais- määrä 31.12.2014, milj. e	Muutos riskimuuttu- jassa	Vaikutus yhdistettyyn kulusuhteeseen	Vaikutus omaan pääomaan, milj. e
Maksutuotot*	1 310	kasvaa 1 %	paranee 0,9 %-yksikköä	13
Korvauskulut*	930	kasvaa 1 %	heikkenee 0,7 %-yksikköä	-9
Suurvahinko yli 5 milj. e		1 kappale	heikkenee 0,4 %-yksikköä	-5
Henkilöstökulut*	102	kasvaa 8 %	heikkenee 0,6 %-yksikköä	-8
Toimintokohtaiset kulut */**	320	kasvaa 4 %	heikkenee 1,0 %-yksikköä	-13
Inflaatio kollektiivisessa korvausvastuussa	603	kasvaa 0,25 %- yksikköä	heikkenee 0,3 %-yksikköä	-4
Elinikä diskonttatussa vakuutusvelassa	1 658	kasvaa 1 vuotta	heikkenee 3,0 %-yksikköä	-40
Diskonttokorko diskonttatussa vakuutusvelassa	1 658	laskee 0,1 %- yksikköä	heikkenee 1,6 %-yksikköä	-21

* Liukuva 12 kuukautta

** Vahinkovakuutuksen toimintokohtaiset kulut ilman sijoitusten hoitokuluja ja muiden palveluiden tuottamiseen liittyviä kuluja

Vahinkovakuutuksen sijoituskannan allokaatiojakauma

Allokaatiojakauma, milj. e	Käypä arvo 31.12.2014		Käypä arvo 31.12.2013	
		%		%
Rahamarkkinat	173	5 %	113	4 %
Joukkolainat ja korkorahastot	2 557	73 %	2 309	72 %
Julkisyhteisöt	557	16 %	573	18 %
Rahoituslaitokset	1 181	34 %	1 130	35 %
Yritykset	759	22 %	533	17 %
Korkorahastot	36	1 %	46	1 %
Muut	24	1 %	27	1 %
Osakkeet	256	7 %	330	10 %
Pääomasijoitukset	117	3 %	95	3 %
Vaihtoehdotiset sijoitukset	35	1 %	41	1 %
Kiinteistöt	386	11 %	329	10 %
Yhteensä	3 522	100 %	3 219	100 %

Vahinkovakuutuksen korkosalkun maturiteetti- ja luottoluokitusjakauma 31.12.2014*, milj. e

Vuotta	0-1	1-3	3-5	5-7	7-10	10-	Yhteensä	%
Aaa	62	181	87	266	57	47	698	26 %
Aa1-Aa3	179	66	70	82	34	15	445	17 %
A1-A3	27	215	269	165	111	0	786	29 %
Baa1-Baa3	26	88	246	159	75	4	600	22 %
Ba1 tai alempi	38	68	28	28	4	4	170	6 %
Sisäisesti luokiteltu	1	0		0			1	0 %
Yhteensä	332	618	699	700	281	70	2 700	100 %

* Ei sisällä luottojohdannaisia.

Seuraavassa taulukossa on kuvattu sijoitusriskien herkkyyttä ja niiden vaikutusta omaan pääomaan:

Vahinkovakuutus	Riskiparametri	Muutos	Vaikutus omaan pääomaan, milj. e	
			31.12.2014	31.12.2013
Joukkolainat ja korkorahastot 1)	Korko	1 %-yksikkö	101	72
Osakkeet 2)	Markkina-arvo	10 %	28	35
Pääomasijoitukset ja noteeraamattomat osakkeet	Markkina-arvo	10 %	12	10
Raaka-aineet	Markkina-arvo	10 %	0	1
Kiinteistöt	Markkina-arvo	10 %	39	33
Valuutta	Valuutan arvo	10 %	16	14
Luottoriskipreemio 3)	Luottoriskimarginaali	0,1 %-yksikköä	11	8
Johdannaiset	Volatiliteetti	10 %-yksikköä	0	2

1) Sisältää rahamarkkinasijoitukset, vaihtovelkakirjalainat ja korkojohdannaiset.

2) Sisältää hedge fund -rahastot ja osakejohdannaiset.

3) Sisältää jvk-lainat ja rahamarkkinasijoitukset mukaan lukien kehittyneiden valtioiden liikkeelle laskemat jvk-lainat ja korkojohdannaiset.

Liite 20. Konsernitoimintojen riskiasema

Kokonaisvastuut rating-luokittain, mrd. e

Rating-luokka	31.12.2014	31.12.2013	Muutos
1-2	19,2	16,8	2,3
3-5	3,3	2,7	0,5
6-7	0,1	0,1	0,0
8-9	0,1	0,1	0,0
10	0,0		0,0
Yhteensä	22,7	19,8	2,8

Markkinariskin herkkyyshanalyysi

Konsernitoiminnot, milj. e	Riskiparametri	Muutos	31.12.2014		31.12.2013	
			Vaikutus tulokseen	Vaikutus omaan pääomaan	Vaikutus tulokseen	Vaikutus omaan pääomaan
Korkoriski	Korko	1 %-yksikkö	8		27	
Korkovolatiliteetti	Volatiliteetti	10 korkopistettä	0		0	
Luottoriskipreemio Hintariski	Luottoriskimarginaali	0,1 %-yksikköä		35		30
Osakesalkku	Markkina-arvo	10 %		0		0
Pääomarahastot	Markkina-arvo	10 %	1	2	1	2
Kiinteistöriski	Markkina-arvo	10 %	3		3	

Liite 21. Arvonalentumiset ja ongelmasaamiset

Saamiset luottolaitoksilta ja asiakkailta sekä arvonalentumiset, milj. e

	31.12.2014	31.12.2013*
Saamiset luottolaitoksilta ja asiakkailta (brutto)	26 029	24 668
Arvonalentumiset yhteensä, josta	252	259
Saamiskohtaiset	230	241
Saamisryhmäkohtaiset	22	17
Saamiset luottolaitoksilta ja asiakkailta (netto)	25 777	24 409

Ongelmasaamiset 31.12.2014, milj. e	Saamiset luottolaitoksilta ja asiakkailta (brutto)	Saamiskohtaiset arvonalentumiset	Saamiset luottolaitoksilta ja asiakkailta (netto)
Yli 90 pv. erääntyneet saamiset	158	118	40
Maksukyvyttömäksi luokitellut	245	107	138
Lainanhoitajoukot			
Nollakorkoiset	6		6
Alihintaiset	0	0	
Uudelleen neuvoteltu	84	5	79
Yhteensä	493	230	263

Ongelmasaamiset 31.12.2013, milj. e	Saamiset luottolaitoksilta ja asiakkailta (brutto)	Saamiskohtaiset arvonalentumiset	Saamiset luottolaitoksilta ja asiakkailta (netto)
Yli 90 pv. erääntyneet saamiset	99	60	40
Maksukyvyttömäksi luokitellut	395	171	225
Lainanhoitajoukot			
Nollakorkoiset	6	6	0
Alihintaiset	0	0	
Uudelleen neuvoteltu	19	5	14
Yhteensä	519	241	278

Tunnusluku, %	31.12.2014	31.12.2013
Saamiskohtaiset arvonalentumiset, % ongelmasaamisista	46,7 %	46,5 %

Yli 90 pv erääntyneenä samaisena raportoidaan sellaisen saamisen jäljellä oleva pääoma, jonka korko tai pääoma on ollut erääntyneenä ja maksamatta yli kolme kuukautta. Maksukyvyttöminä sopimuksina raportoidaan kahden heikoimman luottoluokan (11-12) omaavat sopimukset. Muut arvonalentuneet saamiset ovat saamisista, joihin kohdistuu arvonalentuminen, mutta ne eivät luokituta mihinkään em. ryhmään. Lainanhoitajoukoina raportoidaan nollakorkoiset, alihintaiset ja muut saamiset, joiden ehtoja on neuvoteltu uudelleen asiakkaan heikentyneestä maksukyvyystä johtuen. Nollakorkoinen saaminen on sovittu asiakkaan maksukyvyyn turvaamiseksi nollakorkoiseksi. Alihintainen saaminen on hinnoiteltu markkinahinnoista poiketen asiakkaan maksukyvyyn turvaamiseksi. Uudelleen neuvoteltujen saamisten lainaehdot on helpotettu asiakkaan taloudellisista vaikeuksista johtuen esimerkiksi myöntämällä lyhennysvapaa, jonka kesto on 6-12 kk. Tilinpäätöksessä 2014 järjestämättömien ja uudelleen neuvoteltujen määritelmää on muutettu vastamaan vuonna 2015 voimaan tulevaa Euroopan pankkiviranomaisen ohjetta lainanhoitajoukoina ja järjestämättömistä saamisista. Uuden määrittelyn mukaisesti mm. lainanhoitajoukoin voimassaoloaika on kasvatettu merkittävästi, mikä nosti ongelmasaamisten tasoa aiemmin käytettyyn määrittelyyn verrattuna. Vertailukauden tiedot on oikaistu vastaavasti.

* IFRS 10 Konsernitilinpäätösstandardin käyttöönoton seurauksena vertailutietoja on oikaistu.

Liite 22. Likviditeettireservi

Likviditeettireservin maturiteetti- ja luottoluokitusjakauma 31.12.2014, milj. e

Vuotta	0-1	1-3	3-5	5-7	7-10	10-	Yhteensä	%
Aaa*	4 146	543	1 488	1 981	965	24	9 145	55 %
Aa1-Aa3	109	33	437	556	469	0	1 605	10 %
A1-A3	223	268	42	13	10	1	557	3 %
Baa1-Baa3	38	116	32	59	52	1	298	2 %
Ba1 tai alempi	14	95	24	1	11	0	146	1 %
Sisäisesti luokiteltu**	712	1 736	1 349	460	176	414	4 848	29 %
Yhteensä	5 243	2 791	3 371	3 069	1 684	441	16 598	100 %

* ml. Talletukset keskuspankissa

** PD <= 0,40 %

Likviditeettireservin (pl. Talletukset keskuspankissa) keskimääräinen jäljellä oleva juoksu-aika on 4,6 vuotta.

Liite 23. Omat varat ja vakavaraisuus

Omat varat ja vakavaraisuus 31.12.2014 on esitetty 1.1.2014 voimaan tulleen EU:n vakavaraisuusasetuksen (EU 575/2013) (CRR) mukaan. Vertailuvuoden luvut on esitetty 31.12.2013 voimassa olleen sääntelyn (CRD3) mukaan. Lisäksi on esitetty arvio vertailuvuoden luvuista CRR:n mukaan sarakkeessa CRR 1.1.2014.

Milj. e	CRR	CRR	CRD3
	31.12.2014	1.1.2014	31.12.2013
Oma pääoma	3 408	3 150	3 150
Poistetaan vakuutusyhtiöiden vaikutus omasta pääomasta (oma pääoma ja konsernieliminoinnit)	-183	-137	-137
Käyvän arvon rahasto, rahavirran suojaus	-17	-11	-11
Ydinpääoma (CET1) ennen vähennyksiä	3 209	3 001	3 001
Aineettomat hyödykkeet	-195	-193	-193
Eläkevastuun ylikate, arvostusoikaisu, epäsuorat omistukset ja laskennalliset verosaamiset tappioista	-1	-8	-4
Suunniteltu voitonjako/hallituksen esittämä voitonjako	-141	-212	-212
Realisoitumattomien voittojen siirtymäsäännös	-50	-31	-31
Sijoitukset vakuutus- ja rahoituslaitoksiin			-703
Arvon alentumiset - odotetut tappiot alijäämä	-122	-115	-50
Ydinpääoma (CET1) *)	2 700	2 441	1 808
Pääomalainat, joihin sovelletaan siirtymäsäännöstä	219	219	274
Toissijaisen pääoman alijäämä			-38
Ensisijainen lisäpääoma (AT1)	219	219	235
Ensisijainen pääoma (T1)	2 919	2 660	2 043
Debentuurilainat	663	683	683
Realisoitumattomien voittojen siirtymäsäännös	50	31	31
Sijoitukset vakuutus- ja rahoituslaitoksiin			-703
Arvon alentumiset - odotetut tappiot alijäämä			-50
Siirto ensisijaiseen lisäpääomaan (AT1)			38
Toissijainen pääoma (T2)	713	714	
Omat varat yhteensä	3 633	3 375	2 043
Riskipainotetut erät			
Luotto- ja vastapuoliriski			
Valtio- ja keskuspankkivastuut	26	82	82
Luottolaitosvastuut	1 305	1 368	1 140
Yritysvastuut	11 831	10 848	10 965
Vähittäisvastuut	1 010	941	941
Oman pääoman ehtoiset sijoitukset (**)	4 132	4 205	195
Muut (***)	931	1 013	684
Markkinariski	1 467	958	958
Operatiivinen riski	1 137	1 083	1 083
Yhteensä	21 839	20 499	16 048
Suhdeluvut, %			
Ydinpääoman (CET1) vakavaraisuussuhde	12,4	11,9	11,3
Tier 1 vakavaraisuussuhde	13,4	13,0	12,7
Vakavaraisuussuhde	16,6	16,5	12,7
Basel I lattia, milj. e			
Omat varat	3 633	3 375	
Basel I lattian pääomavaatimus	1 441	1 239	
Puskuri Basel I lattiaan	2 192	2 136	

*) CRD3 mukaisissa luvuissa rivillä ydinpääoma (CET1) on esitetty EBAn määritelmän mukainen Core Tier 1.

**) Oman pääoman ehtoisten sijoitusten riskipaino sisältää 3,9 mrd euroa ryhmän sisäisistä vakuutusyhtiösijoituksista. Pohjolalla on Finanssivalvonnan lupa käsitellä vakuutusyhtiösijoitukset riskipainotettuina erinä PD/LGD -menetelmän mukaisesti.

***) Muiden vastuiden riskipainosta 46 miljoonaa euroa on laskennallisia verosaamisia, jotka käsitellään 250 % riskipainolla ydinpääomista vähentämisen sijaan.

Pääomalinainoihin on sovellettu vanhoja pääomainstrumentteja koskevia siirtymäsäännöksiä. Niistä on luettu omiin varoihin 80 % 31.12.2012 liikkeessä olleesta määrästä.

Negatiiviset realisoitumattomat arvostukset on luettu ydinpääomiin. Positiiviset realisoitumattomat arvostukset on luettu toissijaisiin pääomiin Finanssivalvonnan kannanoton mukaisesti.

Basel I lattia poistui CRR:n mukaan riskipainotetuista eristä omien varojen vaatimukseksi. Taulukossa on esitetty omien varojen määrä, joka ylittää Basel I lattia.

Liite 24. Rahoitus- ja vakuutusryhmittymän valvonnasta annetun lain mukainen vakavaraisuus

Milj. e	31.12.2014	1.1.2014	31.12.2013
Pohjola-konsernin oma pääoma	3 408	3 150	3 150
Pääomalinat, ikuiset lainat ja debentuurilainat	932	952	1 007
Muut omiin varoihin sisällyttömät toimialakohtaiset erät	-91	-107	-5
Liikearvo ja aineettomat hyödykkeet	-863	-880	-880
Tasoisuusmäärä	-172	-198	-198
Suunniteltu voitonjako	-141	-212	-212
Omista varoista vähennettävät IFRS:n mukaiset erät*	-19	-24	-122
Arvon alentumiset - odotetut tappiot alijäämä	-106	-99	-99
Ryhmittymän omat varat yhteensä	2 948	2 581	2 639
Luottolaitostoiminnan omien varojen vaade**	1 433	1 326	1 284
Vakuutusliiketoiminnan omien varojen vaade***	247	222	222
Ryhmittymän omien varojen vähimmäismäärä yhteensä	1 680	1 548	1 506
Ryhmittymän vakavaraisuus	1 269	1 033	1 134
Ryhmittymän vakavaraisuussuhde (omat varat/omien varojen vähimmäismäärä)	1,76	1,67	1,75

* Eläkevastuun ylikate, Sijoituskiinteistöjen käypiin arvoihin arvostus, Käyvän arvon rahastosta rahavirran suojauksen osuus

** Riskipainotetut sitoumukset x 8 %

*** Toimintapääoman minimi

OP Ryhmän vakavaraisuussuhdeluku oli 1,89 (1,90).

Liite 25. Annetut vakuudet

Milj. e	31.12.2014	31.12.2013
Omien velkojen ja sitoumusten puolesta annetut		
Kiinnitykset	1	1
Pantit	4	5
Muut	795	485
Muut annetut vakuudet		
Pantit*	6 629	5 705
Annetut vakuudet yhteensä	7 429	6 196
Vakuudelliset velat yhteensä	492	490

* Josta 2 000 miljoonaa euroa päivän sisäisen limiitin vakuuksia.

Liite 26. Taseen ulkopuoliset sitoumukset

Milj. e	31.12.2014	31.12.2013
Takaukset	868	914
Takuuvastuut	1 757	1 568
Luottolupaukset	4 044	4 728
Lyhytaikaisiin kauppatahtumiin liittyvät sitoumukset	331	247
Muut*	339	359
Taseen ulkopuoliset sitoumukset yhteensä	7 339	7 816

* Josta vahinkovakuutustoiminnan sitoumukset pääomarahastoihin 69 miljoonaa euroa (98).

Liite 27. Johdannaissopimukset

31.12.2014, milj. e	Nimellisarvot/jäljellä oleva juoksuaika				Käyvät arvot*	
	Alle 1v	1-5v	>5v	Yhteensä	Varat	Velat
Korkojohdannaiset, josta	68 835	109 072	50 982	228 889	4 521	4 500
Keskusvastapuoli-selvitettävät	4 370	24 526	15 008	43 904	876	867
Valuuttajohdannaiset	16 393	9 719	5 559	31 671	979	789
Osake ja indeksisidonnaiset johdannaiset	261	362		623	52	1
Luottojohdannaiset	9	92	74	175	9	3
Muut johdannaiset	214	902	85	1 202	57	43
Johdannaiset yhteensä	85 712	120 147	56 700	262 559	5 616	5 335

31.12.2013, milj. e	Nimellisarvot/jäljellä oleva juoksuaika				Käyvät arvot*	
	Alle 1v	1-5v	>5v	Yhteensä	Varat	Velat
Korkojohdannaiset	43 525	112 782	43 071	199 378	2 997	2 821
Keskusvastapuoli-selvitettävät	2 390	10 634	5 020	18 044	76	69
Valuuttajohdannaiset	16 270	2 522	1 524	20 317	342	412
Osake ja indeksisidonnaiset johdannaiset	194	582		776	77	
Luottojohdannaiset	4	99	15	118	13	0
Muut johdannaiset	390	652	172	1 214	65	64
Johdannaiset yhteensä	60 383	116 637	44 783	221 803	3 494	3 297

* Käyvät arvot sisältävät kertyneet korot, jotka esitetään muissa varoissa tai varauksissa ja muissa veloissa. Lisäksi keskusvastapuoliselvityksessä olevien johdannaisten käyvät arvot on netotettu taseessa.

Liite 28. Rahoitusvarat ja -velat, jotka vähennetty toisistaan tai joita koskee toimeenpantavissa oleva yleinen nettoutusjärjestely

Rahoitusvarat

31.12.2014, milj. e	Rahoitusvarojen bruttomäärä	Rahoitusvelkojen bruttomäärä, joka on vähennetty rahoitusvaroista*	Taseessa esitettävä nettomäärä**	Rahoitusvarojen määrät, joita ei ole netotettu taseessa		
				Rahoitusvarat***	Saadut vakuudet	Nettomäärä
Pankkitoiminnan johdannaiset	6 817	-871	5 946	-4 008	-722	1 216
Vahinkovakuutuksen johdannaiset	12		12	-1		11
Johdannaiset yhteensä	6 829	-871	5 958	-4 009	-722	1 227

31.12.2013, milj. e	Rahoitusvarojen bruttomäärä	Rahoitusvelkojen bruttomäärä, joka on vähennetty rahoitusvaroista*	Taseessa esitettävä nettomäärä**	Rahoitusvarojen määrät, joita ei ole netotettu taseessa		
				Rahoitusvarat***	Saadut vakuudet	Nettomäärä
Pankkitoiminnan johdannaiset	3 515	-71	3 444	-2 393	-359	691
Vahinkovakuutuksen johdannaiset	4		4			4
Johdannaiset yhteensä	3 518	-71	3 447	-2 393	-359	695

Rahoitusvelat

31.12.2014, milj. e	Rahoitus- velkojen brutto- määrä	Rahoitusvarojen bruttomäärä, joka on vähennetty rahoitusveloista*	Taseessa esitettävä netto- määrä**	Rahoitusvelkojen määrät, joita ei ole netotettu taseessa		
				Rahoitus- velat***	Annetut vakuudet	Netto- määrä
Pankkitoiminnan johdannaiset	6 751	-862	5 889	-4 008	-862	1 019
Vahinkovakuutuksen johdannaiset	2		2	-1		2
Johdannaiset yhteensä	6 753	-862	5 892	-4 009	-862	1 020

31.12.2013, milj. e	Rahoitus- velkojen brutto- määrä	Rahoitusvarojen bruttomäärä, joka on vähennetty rahoitusveloista*	Taseessa esitettävä netto- määrä**	Rahoitusvelkojen määrät, joita ei ole netotettu taseessa		
				Rahoitus- velat***	Annetut vakuudet	Netto- määrä
Pankkitoiminnan johdannaiset	3 484	-64	3 420	-2 393	-408	619
Johdannaiset yhteensä	3 484	-64	3 420	-2 393	-408	619

* Ml. käteisvaroihin sisältyvä päivittäin selvitettyjen johdannaisten nettomäärä yhteensä 9 (8) miljoonaa euroa.

** Käyvät arvot ilman kertyneitä korkoja.

*** Pohjola Pankki Oyj:n käytäntönä on solmia johdannaissopimukset kaikkien johdannaistapapuolien kanssa.

OTC-johdannaisten keskusvastapuoliselvitys

Ennakoiden EMIR-asetuksen (Regulation (EU) No 648/2012) edellyttämää keskusvastapuoliselvityksen voimaantuloa, Pohjola Pankki Oyj on siirtynyt helmikuussa 2013 finanssivastapuolten kanssa solmittujen standardiehtoisten OTC-johdannaistapapuolien keskusvastapuoliselvitykseen London Clearing House:ssa uusien korkojohdannaisten osalta. Toimintamallissa johdannaisten vastapuoleksi muuttuu päivittäisen selvitysprosessin päätteeksi keskusvastapuoli, jonka kanssa netotetaan johdannaisten päiväkohtaiset maksut. Lisäksi päivittäin joko maksetaan tai saadaan vakuus, joka vastaa avointen sopimusten käypien arvojen muutosta (variation margin). Keskusvastapuoliselvityksessä olevat korkojohdannaiset esitetään nettona taseessa.

Muut kahdenvälisesti selvittävät OTC- johdannaiset

Pohjola Pankki Oyj:n ja muiden asiakkaiden välisiin johdannaistapapuoliin sekä sellaisiin johdannaistapapuoliin, joita asetuksen mukainen keskusvastapuoliselvitys ei koske, sovelletaan joko ISDA:n, Finanssialan Keskusliiton tai Pohjola Pankin omaa johdannaissopimusta. Näiden sopimusten perusteella johdannaisten maksuja voidaan netottaa transaktiokohtaisesti maksupäivittäin ja vastapuolen maksukyvyttömyys- ja konkurssitilanteissa. Sopimusehdoissa voidaan lisäksi vastapuolikohtaisesti sopia vakuuksista. Nämä johdannaiset esitetään taseessa bruttoperusteisesti.

Liite 29. Muut vastuusitoumukset ja vastuut

Sitoumukset pääomasijoitusrahastoihin 31.12.2014 olivat konsernitoimintojen osalta 7 miljoonaa euroa (9) ja vahinkovakuustoitominnan osalta 69 miljoonaa euroa (98). Ne sisältyvät kohtaan "Taseen ulkopuoliset sitoumukset".

Liite 30. Lähipiiritapahtumat

Pohjola-konsernin lähipiiriin muodostavat emoyhtiö OP Osuuskunta, konserniin yhdistellyt tytäryhtiöt, osakkuusyhtiöt, hallintohenkilöt ja muut lähipiiriin kuuluvat yhteisöt. Pohjola-konsernin hallintohenkilöihin luetaan Pohjola Pankki Oyj:n toimitusjohtaja, hallituksen jäsenet ja näiden läheiset perheenjäsenet. Lähipiiriin luetaan myös yhtiöt, joissa hallintohenkilöllä tai hallintohenkilön läheisellä perheenjäsenellä on huomattava vaikutusvalta. Muihin lähipiiriin kuului yhteisöihin luetaan OP-Eläkekassa, OP-Eläkesäätiö ja sisaryritykset OP Osuuskunta -konsernissa.

Lähipiirille myönnettyissä lainoissa noudatetaan normaaleja luottoehtoja. Lainat on sidottu yleisesti käytössä oleviin viitekorkoihin.

Lähipiiriilietoimissa ei ole tapahtunut olennaisia muutoksia 31.12.2013 jälkeen.

Helsingissä 5.2.2015

Pohjola Pankki Oyj
Hallitus

Tämä tilinpäätöstiedote on saatavissa osoitteessa www.pohjola.fi > Media > Julkaisut.

Taloudellinen informaatio 2015

Arvopaperin liikkeeseenlaskijan säännöllisen tiedonantovelvoitteen perusteella Pohjola Pankki Oyj julkaisee seuraavan taloudellisen informaation:

Vuoden 2015 osavuositarkastusten julkaisupäivät:

Osavuositarkastus 1.1.–31.3.2015	29.4.2015
Osavuositarkastus 1.1.–30.6.2015	5.8.2015
Osavuositarkastus 1.1.–30.9.2015	28.10.2015

JAKELU

NASDAQ OMX Helsinki Oy
London Stock Exchange
SIX Swiss Exchange
Keskeiset tiedotusvälineet
www.pohjola.fi, www.op.fi

Lisätietoja:

Jouko Pölonen, toimitusjohtaja, puh 010 253 2691
Carina Geber-Teir, viestintäjohtaja, puh 010 252 8394