



# **Pohjola Pankki Oyj:n**

## **osavuositarkastus 1.1.—31.3.2014**

## Pohjola-konsernin tammi–maaliskuu<sup>1)</sup>

- Konsernin tulos ennen veroja oli 159 miljoonaa euroa (132) ja tulos ennen veroja käyvin arvo 163 miljoonaa euroa (114). Oman pääoman tuotto oli 16,5 prosenttia (14,5).
- Ydinvakavaraisuus (CET1) oli 12,0 prosenttia (11,9\*).
- Pankkitoiminnan tulosta paransi tuottojen vahva kasvu. Luottokanta pysyi vuodenvaihteen tasolla ja kasvoi vuodessa 3 prosenttia. Yritysluottokannan keskimarginaali oli 1,54 prosenttia (1,57). Tulokseen sisältyi saamisten arvonalentumisia 4 miljoonaa euroa (6).
- Vahinkovakuutuksen maksutuotot kasvoivat 8 prosenttia (10). Yhdistetty kulusuhde parani ja oli 91,0 prosenttia (94,2). Operatiivinen yhdistetty kulusuhde, joka ei sisällä laskuperustemuutoksia eikä yrityskaupassa syntyneiden aineettomien hyödykkeiden poistoja, oli 89,3 prosenttia (92,4). Sijoitustoiminnan tuotot käyvin arvo 1,4 prosenttia (1,1).
- Varainhoidon hallinnoitavat asiakasvarat kasvoivat vuodenvaihteesta 3 prosenttia ja olivat 39,2 miljardia euroa (37,9).
- Konsernin tuotot kasvoivat 11 prosenttia ja kulut 4 prosenttia. Tehostamisohjelman vuodelle 2014 arvioituista 12 miljoonan euron kustannussäästöistä toteutui 1 miljoonaa euroa.
- Pohjolan hallitus vahvisti Pohjola-konsernin uudet taloudelliset tavoitteet 17.3.2014. Ydinvakavaraisuustavoite nostettiin 11 prosentista 15 prosenttiin kiristyvän sääntelyn seurauksena, ja osingonjakopolitiikka alennettiin 50 prosentista 30 prosenttiin, kunnes uusi vakavaraisuustavoite on saavutettu.
- OP-Pohjola osk toteutti Pohjola Pankki Oyj:n osakkeita koskevan ostotarjouksen. Jälkikäteisen tarjousajan päätyttyä OP-Pohjola osk:n omistus nousi noin 98,41 prosenttiin osakkeista ja noin 99,14 prosenttiin osakkeiden tuottamista äänistä. OP-Pohjola osk käynnisti 11.4.2014 jäljellä olevia Pohjolan osakkeita koskevan osakeyhtiölain mukaisen lunastusmenettelyn.
- Näkymät ennallaan: Konsernin tuloksen ennen veroja odotetaan vuonna 2014 olevan suurempi kuin vuonna 2013. Näkymät ovat kokonaisuudessaan kohdassa 'Loppuvuoden näkymät'.

Tulos ennen veroja, milj. e	1–3/2014	1–3/2013	Muutos %	2013
Pankkitoiminta	83	54	55	251
Vahinkovakuutus	62	56	12	166
Varainhoito	6	5	31	24
Konsernitoiminnot	8	18	-58	39
<b>Yhteensä</b>	<b>159</b>	<b>132</b>	<b>21</b>	<b>479</b>
Käyvän arvon rahaston muutos	4	-18		-16
<b>Tulos ennen veroja käyvin arvo</b>	<b>163</b>	<b>114</b>	<b>41</b>	<b>463</b>
Tulos/osake, e	0,39	0,31		1,33
Oma pääoma/osake, e	9,25	8,48		9,54
Henkilöstö keskimäärin	2 593	2 688		2 632

Taloudelliset tavoitteet	1–3/2014	1–3/2013	2013	Tavoite
Oman pääoman tuotto, %	16,5	14,5	14,4	13
Ydinvakavaraisuus (CET1), % *)	12,0		11,9	15
Pankkitoiminnan operatiivinen kulu-tuottosuhte, %	33	40	36	< 35
Vahinkovakuutuksen operatiivinen yhdistetty kulusuhde, %	89,3	92,4	86,9	< 92
Vahinkovakuutuksen operatiivinen liikekulusuhde, %	18,5	19,9	18,7	18
Vahinkovakuutuksen solvenssisuhde (Solvenssi II), % **)	134	115	125	120
Varainhoidon operatiivinen kulu-tuottosuhte, %	51	58	53	< 45
Kokonaiskulut v. 2015 samalla tasolla kuin 2012 lopussa	151	145	581	569
Vähintään kahdelta luottoluokittajalta AA-tasoinen luokitus tai luottoluokitukset vähintään pääkilpailijoiden tasolla	2	2	2	2
Osinkosuhte vähintään 50 % tilikauden tuloksesta edellyttäen, että CET1-vakavaraisuus on 15 %. Osinkosuhte on 30 % tilikauden tuloksesta kunnes CET1 15 % on saavutettu.			50	≥ 50 (30)

1) Tuloksen vertailulukuna on käytetty vuoden 2013 vastaavien jaksojen lukuja. Tase- ja muiden poikkileikkaustyyppisten erien vertailulukuna on käytetty vuoden 2013 lopun tilannetta, ellei toisin mainita. IFRS 10 Konsernitilinpäätösstandardin käyttöönoton seurauksena vertailutietoja on oikaistu.

\*) 1.1.2014 voimaan tulleen EU:n vakavaraisuusasetuksen (EU 575/2013) (CRR) mukaisesti.

\*\*) Arvio, Solvenssi II-säännökset ovat vielä osin keskeneräiset

## Toimitusjohtaja Jouko Pölonen:

Pohjola-konsernin tulos ennen veroja parani 27 miljoonaa euroa 159 miljoonaan euroon ja oman pääoman tuotto oli 16,5 prosenttia. Tulos parani erityisesti pankkitoiminnassa ja vahinkovakuutuksessa.

Pankkitoiminnassa luottokanta kasvoi vertailukaudesta. Vuoden alussa luottokysyntä oli vaihtelevaa ja luottokanta pysyi vuodenvaihteen tasolla. Pankkitoiminnan tuotot kasvoivat korkokatteen, palkkiotuottojen ja kaupankäynnin nettotuottojen kasvun seurauksena. Luottokannan laatu säilyi hyvänä, ja saamisten arvonalentumiset olivat vertailukautta alhaisemmalla tasolla.

Vahinkovakuutuksessa vakuutusmaksutuottojen vahva kasvu jatkui. Poikkeuksellisen leudon talven seurauksena korvausmenon kasvu jäi vakuutusmaksutuottojen kasvua hitaammaksi ja vakuutusmekanisen kannattavuus parani. Sijoitusten tuotto käyvin arvoihin oli vertailukautta parempi korkojen laskun seurauksena.

Varainhoidon hallinnoitavat asiakasvarat kasvoivat vuodenvaihteesta. Varainhoidon tulos parani nettopalkkiotuottojen kasvun seurauksena.

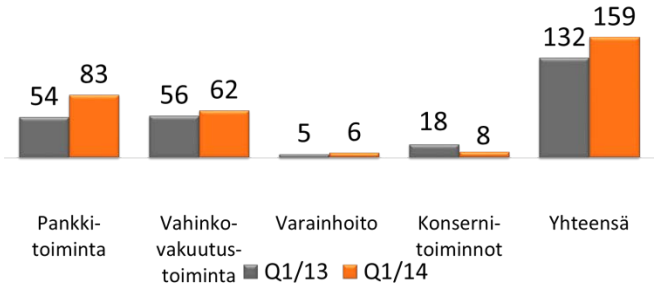
Konsernin tuotot kasvoivat 11 prosenttia ja kulut 4 prosenttia. Kulutavoitetta emme saavuttaneet ja toiminnan tehokkuutta on edelleen parannettava.

Pohjola Pankki Oyj:n hallitus vahvisti Pohjola-konsernin uudet taloudelliset tavoitteet. Ydinvakavaraisuustavoite nostettiin 15 prosenttiin kiristyvän sääntelyn seurauksena ja osingonjakopolitiikka alennettiin 30 prosenttiin, kunnes uusi vakavaraisuustavoite on saavutettu.

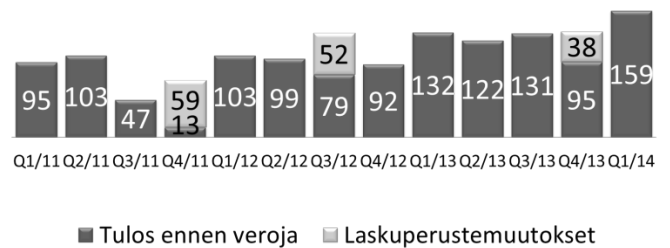
Pohjolan emoyhtiö OP-Pohjola osk toteutti 6.2.2014 julkistamansa ostotarjouksen, minkä seurauksena OP-Pohjola osk:n omistus Pohjolan osakkeista nousi noin 98,41 prosenttiin. OP-Pohjola osk on käynnistänyt jäljellä olevia osakkeita koskevan osakeyhtiölain mukaisen lunastusmenettelyn.

Ostotarjousta seuraavassa, suunnitellussa uudelleenorganisoinnissa Pohjolan liiketoiminnot siirtyvät yhä tiiviimmin osaksi entistä tehokkaampaa, kilpailukykyisempää ja täysin asiakasomisteista OP-Pohjola-ryhmää. Tämä luo meille erinomaiset mahdollisuudet tarjota koko ryhmän resurssit ja voimavarat asiakkaidemme käyttöön ja jatkaa entistäkin vahvemmin asiakkaidemme kestävästä taloudellisesta menestyksestä, turvallisuudesta ja hyvinvoinnin edistämistä.

Pohjola-konsernin tulos ennen veroja liiketoiminnoittain, milj. e



Pohjola-konsernin tulos ennen veroja vuosineljänneksittäin, milj. e



## Pohjola-konsernin osavuositiedote 1.1.–31.3.2014

### Sisällysluettelo

Toimintaympäristö.....	4
Konsernin tulosanalyysi .....	5
Konsernin riskiasema.....	7
Konsernin vakavaraisuus .....	8
Luottokelpoisuusluokitukset .....	9
Pohjolan tehostamisohjelma .....	9
Liiketoimintasegmenttien tulos ja riskiasema .....	10
Pankkitoiminta.....	10
Vahinkovakuutustoiminta .....	12
Varainhoito.....	14
Konsernitoiminnot .....	15
Henkilöstö ja palkitseminen.....	16
Pohjola päivitti taloudelliset tavoitteensa.....	16
Varsinaisen yhtiökokouksen päätöksiä .....	16
Hallituksen järjestäytymiskokouksen päätökset .....	17
OP-Pohjola osk:n vapaaehtoinen julkinen ostotarjous Pohjola Pankki Oyj:n osakkeista .....	17
Osakkeet ja osakkeenomistajat .....	17
Katsauskauden jälkeiset tapahtumat.....	18
Loppuvuoden näkymät.....	18
Konsernin tuloslaskelma .....	19
Konsernin laaja tuloslaskelma.....	19
Konsernin tase .....	21
Konsernin oman pääoman muutoslaskelma .....	22
Konsernin rahavirtalaskelma .....	23
Segmenttikohtaiset tiedot.....	24
Liitetiedot.....	27
Laatimisperiaatteet.....	27
Konsernin tunnuslukujen laskentakaavat .....	28

## Toimintaympäristö

Luottamus maailmantalouden vähittäiseen elpymiseen säilyi vuoden alkukuukausina, vaikka muun muassa Ukrainan kriisi lisäsi epävarmuutta. Yhdysvalloissa kylmä sää hidasti tilapäisesti taloutta. Alustavien tietojen perusteella verkkainen elpyminen jatkui euroalueella.

Euroopan keskuspankki piti ohjauksen 0,25 prosentissa. Keskuspankki pyrki ennakoivalla viestinnällä pitämään markkinakorot alhaalla. Likviditeetin kiristyminen nosti hieman euribor-korkoja. Euroalueen valtiolainamarkkinoilla korkoerojen pientyminen jatkui.

Suomen talouden vaimea kehitys jatkui vuoden 2014 alussa. Vähittäiskauppa polki paikallaan, teollisuustuotanto väheni ja työttömyys lisääntyi. Myönteistä oli inflaation hidastuminen. Asuntojen hinnat olivat vakaat, mutta asuntokauppa oli vaisua.

Maailmantalouden kasvu vahvistuu vuoden 2014 aikana. Suomen talous elpyy hieman viennin vedolla, mutta Ukrainan kriisi muodostaa riskin ja heikentää näkymiä aiemmasta.

Euroopan keskuspankin kasvua tukeva rahapolitiikka jatkuu, ja poikkeustoimiin tukeudutaan tarvittaessa. Euribor-korot säilyvät alhaalla.

Talousoikeuden nähdessä pankkitoiminnan yhteenlasketut volyymit ovat kehittyneet suhteellisen vakaasti. Vakuutusäästöjen ja rahastopääomien kasvu on ollut alkuvuonna edelleen vahvaa. Sitä vastoin luottojen ja talletusten kasvu on ollut selvästi pitkän aikavälin kasvua hitaampaa.

Asuntoluottokannan kuukausittainen kasvu pysähtyi viime vuoden loppupuolella ensimmäistä kertaa yli 15 vuoteen. Helmikuun lopussa asuntoluottokannan vuosikasvu oli hidastunut 2 prosenttiin.

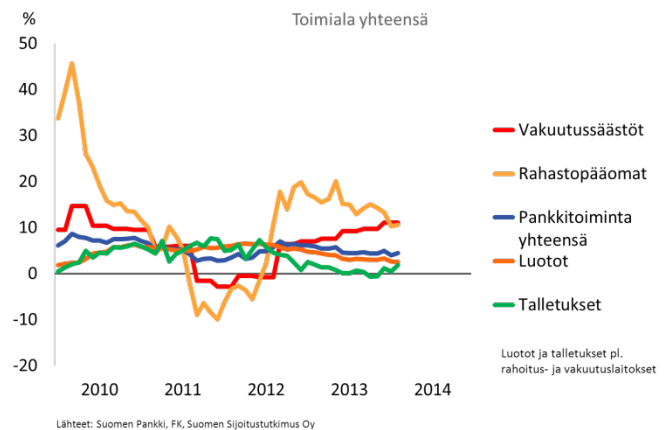
Yritysluottokannan kasvussa on nähtävissä hienoisia piristymisen merkkejä. Alkuvuonna toimialan yhteenlaskettu yritysluottokanta kasvoi 3 prosentin vuosivauhtia.

Toimialan yhteenlaskettu talletuskanta ei alkuvuonna kasvanut vuodenvaihteen tasosta. Erityisesti määräaikaistalletusten kysyntä oli edelleen erittäin vähäistä. Käyttelytileillä olevien talletusten määrä sitä vastoin jatkoi ripeää runsaan 8 prosentin kasvua.

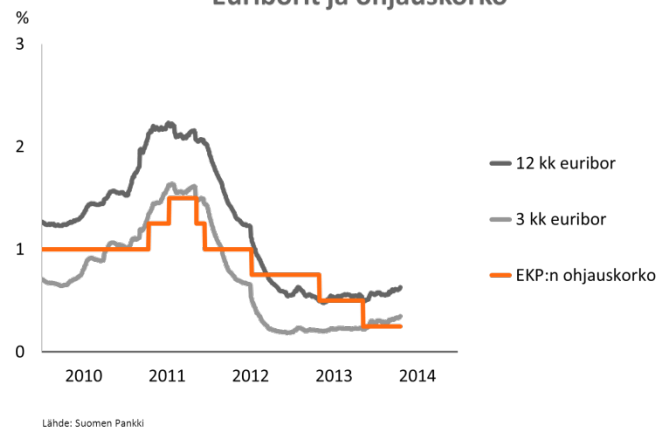
Sijoitusrahastojen nettomerkinnot pysyivät tammi–maaliskuussa edelleen korkealla tasolla, vaikka Ukrainan kriisi heijastui osaan rahastoista. Erityisen hyvin kehittivät pitkän koron rahastot, sen sijaan osakerahastojen nettomerkinnot olivat alkuvuonna negatiiviset. Vakuutusäästöissä kasvu jatkui edelleen vahvana sijoitussidonnaisten tuotteiden ansiosta.

Vahinkovakuutuksen maksutulo kasvoi vakaata 5 prosentin vuosivauhtia. Korvauksia maksettiin alkuvuonna edellisvuotta enemmän. Sijoitustoiminnan tuotot jäivät hieman edellisvuoden vastaavasta ajankohdasta.

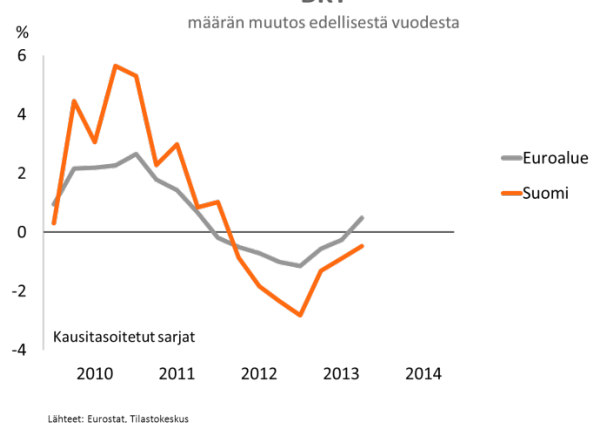
## Pankkiliiketoiminnan 12 kk muutos



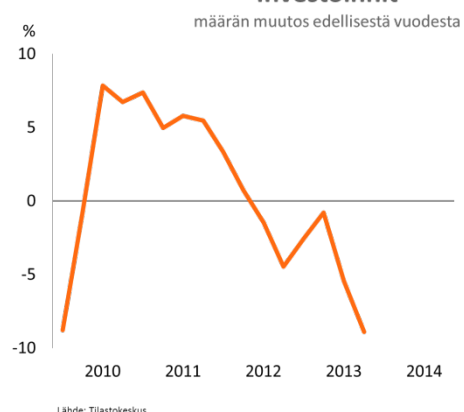
## Euriborit ja ohjaukorko



## BKT



## Investoinnit





## Konsernin tulosanalyysi

Milj. e	2014 1-3	2013 1-3	Muutos %	Rullaava 12 kk	2013
<b>Korkokate</b>					
Yrityspankki ja Baltia	61	52	17	236	227
Markets	7	0		4	-3
Muut toiminnot	-5	3		-2	6
<b>Yhteensä</b>	<b>64</b>	<b>55</b>	<b>15</b>	<b>238</b>	<b>230</b>
Palkkiotuotot ja -kulut, netto	49	36	38	176	162
Kaupankäynnin nettotuotot	24	16	48	101	93
Sijoitustoiminnan nettotuotot	16	21	-23	42	46
<b>Vahinkovakuutustoiminnan nettotuotot</b>					
Vakuutustoiminnasta	115	99	16	456	440
Sijoitustoiminnasta	48	56	-15	122	131
Muista eristä	-11	-11	4	-42	-43
<b>Yhteensä</b>	<b>153</b>	<b>145</b>	<b>5</b>	<b>536</b>	<b>528</b>
Liiketoiminnan muut tuotot	8	11	-26	35	38
<b>Tuotot yhteensä</b>	<b>314</b>	<b>284</b>	<b>11</b>	<b>1 127</b>	<b>1 097</b>
Henkilöstökulut	47	48	-3	183	184
ICT-kulut	24	22	8	92	90
Poistot	14	12	13	57	55
Muut kulut	66	62	5	255	252
<b>Kulut yhteensä</b>	<b>151</b>	<b>145</b>	<b>4</b>	<b>587</b>	<b>581</b>
<b>Tulos ennen saamisten arvonalentumisia</b>	<b>163</b>	<b>138</b>	<b>18</b>	<b>541</b>	<b>516</b>
Saamisten arvonalentumiset	4	7	-35	35	37
Osuus osakkuusyritysten tuloksesta	0	0	168	1	0
<b>Tulos ennen veroja</b>	<b>159</b>	<b>132</b>	<b>21</b>	<b>507</b>	<b>479</b>
Käyvän arvon rahaston muutos	4	-18		4	-16
<b>Tulos ennen veroja käyvin arvo</b>	<b>163</b>	<b>114</b>	<b>41</b>	<b>511</b>	<b>463</b>

### Tulos tammi-maaliskuu

Konsernin tulos ennen veroja parani 27 miljoonalla eurolla 159 miljoonaan euroon (132). Konsernin tuotot kasvoivat 11 % ja kulut 4 %. Saamisten arvonalentumiset pienenevät 4 miljoonaan euroon (7).

Käyvän arvon rahasto ennen veroja kasvoi 4 miljoonaa euroa ja oli kauden lopussa 211 miljoonaa euroa positiivinen. Tulos ennen veroja käyvin arvo oli 163 miljoonaa euroa (114).

Konsernin korkokate kasvoi yhteensä 15 %.

Yrityspankkitoiminnan ja Baltian yhteenlaskettu korkokate kasvoi 17 %. Luottokanta pysyi vuodenvaihteen tasolla ja kasvoi vuodessa 3 %. Yritysluottokannan keskimarginaali laski 3 korkopistettä ensimmäisellä vuosineljänneksellä ja oli 1,54 % (1,57). Vuodessa keskimarginaali nousi 5 korkopistettä.

Markets-liiketoiminta-alueen korkokate sekä kaupankäynnin nettotuotot vahvistuivat asiakaskaupankäynnin ja trading-tuottojen kasvaessa.

Konsernitoiminnoissa likviditeettireservin korkokate laski vertailukaudesta tiukentuvaan likviditeettisääntelyyn valmistauduttaessa.

Palkkiotuotot ja -kulut nettona kasvoivat 13 miljoonaa euroa eli 38 %. Nettopalkkiotuottoja kasvatti luotonantoon, arvopapereiden liikkeeseenlaskuun ja omaisuudenhoitoon liittyvät palkkiotuotot.

Sijoitustoiminnan nettotuotot laskivat 5 miljoonaa euroa vertailukaudesta. Saamistodistusten myyntivoitot olivat 9 miljoonaa euroa (12) ja osinkotuotot 7 miljoonaa euroa (7).

Vahinkovakuutustoiminnan nettotuotot kasvoivat 5 %. Vakuutusmaksutuotot kasvoivat 8 % ja korvauskulut 6 %. Tuloslaskelmaan kirjatut sijoitustoiminnan tuotot olivat 8 miljoonaa euroa vertailukaudesta pienemmät. Sijoitustoiminnan tuottoihin sisältyi myyntivoittoja 21 miljoonaa euroa (32) ja sijoitusten arvonalentumisia 1 miljoonaa euroa (4). Sijoitustoiminnan tuotot käyvin arvo oli 1,4 % (1,1).

Liiketoiminnan muut tuotot pienenevät 3 miljoonaa euroa lähinnä huoltoleasing-liiketoimintaan liittyvien tuottojen laskiessa.

Konsernin kulut kasvoivat 4 % eli 6 miljoonaa euroa. ICT-kulut ja poistot kasvattivat kuluja 4 miljoonaa euroa. Lisäksi muita kuluja kasvatti Pohjolan ostotarjoukseen liittyvät neuvonantajapalkkiot. Henkilöstökulut laskivat 3 %.

<b>Tulosanalyysi vuosineljänneksittäin</b>		<b>2013</b>				<b>2014</b>
<b>Milj. e</b>	<b>Q1</b>	<b>Q2</b>	<b>Q3</b>	<b>Q4</b>	<b>Q1</b>	
<b>Korkokate</b>						
Yrityspankki ja Baltia	52	56	58	61	61	
Markets	0	-3	-1	2	7	
Muut toiminnot	3	2	1	0	-5	
<b>Yhteensä</b>	<b>55</b>	<b>55</b>	<b>57</b>	<b>62</b>	<b>64</b>	
Palkkiotuotot ja -kulut, netto	36	42	42	42	49	
Kaupankäynnin nettotuotot	16	24	21	32	24	
Sijoitustoiminnan nettotuotot	21	13	2	10	16	
<b>Vahinkovakuutustoiminnan nettotuotot</b>						
Vakuutustoiminnasta	99	123	133	85	115	
Sijoitustoiminnasta	56	25	26	24	48	
Muista eristä	-11	-10	-11	-11	-11	
<b>Yhteensä</b>	<b>145</b>	<b>138</b>	<b>148</b>	<b>98</b>	<b>153</b>	
Liiketoiminnan muut tuotot	11	8	7	12	8	
<b>Tuotot yhteensä</b>	<b>284</b>	<b>281</b>	<b>277</b>	<b>256</b>	<b>314</b>	
Henkilöstökulut	48	49	41	47	47	
ICT-kulut	22	22	21	25	24	
Poistot	12	13	15	15	14	
Muut kulut	62	63	58	68	66	
<b>Kulut yhteensä</b>	<b>145</b>	<b>146</b>	<b>135</b>	<b>155</b>	<b>151</b>	
<b>Tulos ennen saamisten arvonalentumisia</b>	<b>138</b>	<b>135</b>	<b>142</b>	<b>101</b>	<b>163</b>	
Saamisten arvonalentumiset	7	13	12	5	4	
Osuus osakkuusyriyten tuloksesta	0	0	1	-1	0	
<b>Tulos ennen veroja</b>	<b>132</b>	<b>122</b>	<b>131</b>	<b>95</b>	<b>159</b>	
Käyvän arvon rahaston muutos	-18	-58	41	17	4	
<b>Tulos ennen veroja käyvin arvoin</b>	<b>114</b>	<b>64</b>	<b>172</b>	<b>112</b>	<b>163</b>	

## Konsernin riskiasema

Suomen talouskehitys jatkui vaimeana, mutta merkit vähittäisestä elpymisestä lisääntyivät. Konsernin riskinkantokyky ja riskiasema säilyivät vakaina.

Luottoriskiasemassa ei tapahtunut merkittäviä muutoksia. Investointitason vastuiden määrä säilyi korkealla tasolla. Ongelmasaamisten ja erääntyneiden maksuerien määrä pysyi alhaisena ja arvonalentumiset pienenevät.

	1-3/2014	1-3/2013	2013
Nettoluottotappiot ja arvonalentumiset, milj. e	4	7	37
% luotto- ja takaukskannasta	0,02	0,04	0,21
Ongelmasaamiset <sup>*)</sup> , milj. e	38	38	40
% luotto- ja takaukskannasta	0,22	0,23	0,23
Erääntyneet maksuerät, milj. e	14	22	27
% luotto- ja takaukskannasta	0,08	0,13	0,16

<sup>\*)</sup>Yli 90 pv erääntyneet, nollakorkoiset ja alihintaiset saamiset

Lopullisia luottotappioita kirjattiin 1 miljoonaa euroa (3) ja arvonalentumisia 5 miljoonaa euroa (18). Luottotappiopalausten ja arvonalentumisten vähennysten yhteismäärä oli 2 miljoonaa euroa (14).

Vahinkovakuutuksen vakuutusteknisessä riskiasemassa ei tapahtunut merkittäviä muutoksia. Sijoitussalkun osakeriskiä alennettiin.

Rahoitus- ja maksuvalmiusasema säilyi hyvänä ja varainhankinta toimi hyvin.

### Likviditeettireservi

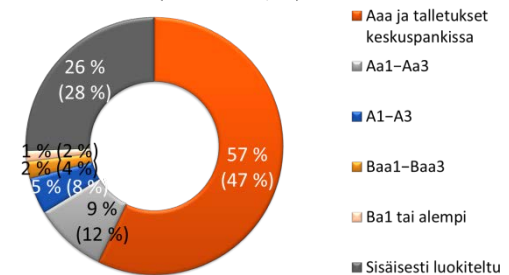
Mrd.€	31.3.2014	31.12.2013	Muutos, %
Talletukset keskuspankissa	4,7	2,0	136,6
Vakuuskelpoiset saamistodistukset	7,0	7,4	-4,7
Vakuuskelpoiset yritysluotot	3,7	3,3	12,5
<b>Yhteensä</b>	<b>15,4</b>	<b>12,7</b>	<b>21,9</b>
Ei vakuuskelpoiset saamiset	0,7	0,7	13,3
<b>Likviditeettireservi markkina-arvoin</b>	<b>16,2</b>	<b>13,3</b>	<b>21,5</b>
Vakuuden aliarvostus (Haircut)	-1,0	-1,0	3,8
<b>Likviditeettireservi vakuusarvoin</b>	<b>15,1</b>	<b>12,3</b>	<b>22,9</b>

Pohjola ylläpitää OP-Pohjola-ryhmän keskuspankkinä likviditeettireserviä, joka muodostuu pääasiassa talletuksista Euroopan keskuspankkiin sekä keskuspankkirahoituksen vakuudeksi kelpaavista saamisista. Likviditeettireservi sisältää hyvän luottoluokituksen omaavien valtioiden, kuntien, rahoituslaitosten ja yritysten liikkeeseen laskemia saamistodistuksia, arvopaperistettuja saamia ja vakuuskelpoisia yritysluottoja.

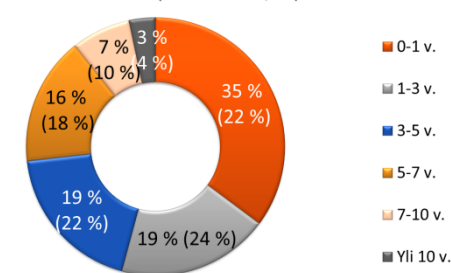
Likviditeettireserviin kuuluvat saamistodistukset on likviditeettireservilaskelmassa arvostettu markkinoilta saataviin noteerauksiin.

Pohjolan ylläpitämällä likviditeettireservillä ja muilla OP-Pohjola-ryhmän maksuvalmiuden varautumissuunnitelman mukaisilla erillä voidaan kattaa vähintään kahden vuoden rahoitustarpeet tilanteessa, jossa tukkuvarainhankinta ei toimi ja talletuskanta supistuisi maltillisesti.

Likviditeettireserviin luettavien rahoitusvarojen luottoluokitusjakauma 31.3.2014, %  
(31.12.2013, %)



Likviditeettireserviin luettavien rahoitusvarojen maturiteettijakauma 31.3.2014, %  
(31.12.2013, %)

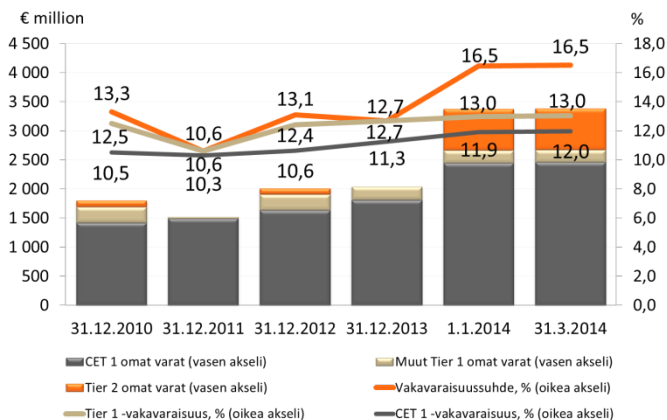


Konsernin liiketoiminnan keskeiset riskit liittyvät yleisen taloudellisen toimintaympäristön ja sijoitusmarkkinoiden kehitykseen sekä finanssialan tuleviin sääntelymuutoksiin.



## Konsernin vakavaraisuus

### Omat varat ja vakavaraisuus

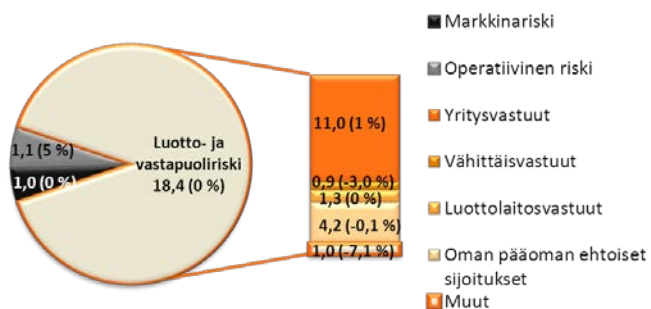


Pohjola-konsernin ydinvakavaraisuus (CET1) oli maaliskuun lopussa 12,0 % (11,9). Pohjola-konsernin tavoite ydinvakavaraisuudelle on vähintään 15 %. Vakavaraisuuden vertailuluvut on esitetty 1.1.2014 voimaantulleen uuden vakavaraisuusasetuksen (CRR) mukaisesti.

Vakavaraisuussuhde oli 16,5 % (16,5), kun sääntelyn minimivaade on 8 %.

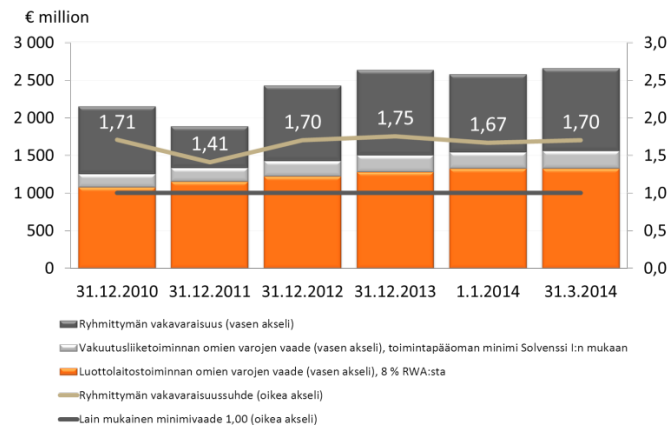
Riskipainotettujen sitoumusten määrä oli maaliskuun lopussa ennallaan 20,5 miljardissa eurossa. Riskipainotetuista eristä 3,9 miljardia euroa oli konsernin sisäisiä vakuutusyhtiöomistuksia. Vakuutusyhtiöomistuksiin on sovellettu noin 280 %:n riskipainoa.

### Riskipainotetut erät 31.3.2014, yhteensä 20,5 mrd. € (muutos vuoden alusta 0 %)



Pohjola-konserni kuuluu OP-Pohjola-ryhmään, jonka vakavaraisuutta valvotaan rahoitus- ja vakuutusryhmittymän (rava) valvonnasta annetun lain mukaan. Pohjola-konsernin rava-vakavaraisuussuhde oli maaliskuun lopussa 1,70 (1,67).

## Rahoitus- ja vakuutusryhmittymän valvonnasta annetun lain mukainen vakavaraisuus



## Basel III- ja Solvenssi II -säännösmuutokset

Finanssikiirsin seurauksena pankkien vakavaraisuussäännökset tiukentuivat. Uusi luottolaitosdirektiivi ja -asetus (CRD4/CRR) julkaistiin 27.6.2013. Uudet säännökset astuivat voimaan 1.1.2014 ja ne implementoivat Basel III -standardit EU:ssa vaiheittain vuosina 2014–2019. Muutoksilla pyritään muun muassa parantamaan omien varojen laatua, vähentämään pääomavaateen syklistä ja pankkien velkaantuneisuutta sekä asettamaan määrällisiä rajoitteita likviditeettiriskille.

Pohjolan näkökulmasta tärkein yksittäinen muutos säännöksissä liittyy vakuutusyhtiöomistusten käsittelyyn pankkivetoisessa rahoitus- ja vakuutusryhmittymässä. Pohjola ja OP-Pohjola-ryhmä saivat 27.11.2013 Finanssivalvonnalta luvan käsitellä rahoitus- ja vakuutusryhmittymän sisäiset vakuutusyhtiöomistukset riskipainotettuina erinä. Vakuutusyhtiöomistuksiin sovellettava menetelmä johtaa noin 280 % riskipainoon. Lupa on voimassa 1.1.2014 alkaen kuitenkin enintään 31.12.2014 saakka. OP-Pohjola-ryhmän luottolaitostoiminta siirtyy Euroopan keskuspankin valvontaan, jonka johdosta poikkeuslupa mahdollisesta jatkosta päättää Euroopan keskuspankki.

Kansallisen lainsäädännön kautta implementoitavat vakavaraisuuden puskurivaatimukset korottavat pääomavaatimuksia, mutta niiden voimaantuloaikataulu on vielä avoin. Tuleva likviditeettisääntely lisää likviditeetin hallinnan kustannuksia. Kannattavuuden merkitys korostuu säännösmuutoksiin valmistauduttaessa.

Osana OP-Pohjola-ryhmää myös Pohjolan luottolaitostoiminta siirtyy EKP:n valvontaan näillä näkymin vuoden 2014 marraskuussa. EKP suorittaa OP-Pohjola-ryhmän luottolaitostoiminnan saamisen laadun arvioinnin (AQR) ja stressitestin vuoden 2014 aikana, jossa Pohjolan luottolaitostoiminta on mukana.

Vakuutussektorin Solvenssi II -säännösmuutoksilla pyritään parantamaan vakuutusyhtiöiden omien varojen laatua, parantamaan yhtiöiden omaa riskienhallintaa, lisäämään pääomavaateen riskiperusteisuutta ja yhtenäistämään vakuutussektorin vakavaraisuussäännöksiä Euroopassa. Säännökset ovat vielä keskeneräiset, ja niiden voimaantulo on vuoden 2016 alussa.

Vahinkovakuutustoiminnan Solvenssi II:n mukainen solvenssisuhde oli maaliskuun lopussa 134 prosenttia (125). Puskuri suhteessa Solvenssi II:n mukaiseen vakavaraisuuspääomavaatimukseen oli 241 miljoonaa euroa (181)

**Vahinkovakuutuksen Solvenssi II omat varat ja solvenssisuhde\*)**

Milj. €	31.3.2014	31.12.2013	Tavoite
Tier 1	889	844	
Tier 2	50	50	
Vakavaraisuuspääomavaatimus (SCR)	698	713	
Solvenssisuhde (Solvenssi II), % *)	134	125	120
Omat varat (Solvenssi II)	939	894	

\*) Solvenssi II ehdotuksen mukainen

**Luottokelpoisuusluokitukset**

**Pohjola Pankki Oyj:n luottoluokitukset 31.3.2014**

Luokituslaitos	Lyhyt varainhankinta	Näkymä	Pitkä varainhankinta	Näkymä
Standard & Poor's	A-1+	Credit Watch Negative*	AA-	Credit Watch Negative*
Moody's	P-1	Vakaa	Aa3	Vakaa
Fitch	F1	Vakaa	A+	Vakaa

\* luottoluokitus asetettu tarkkailuun mahdollista laskua varten

**Pohjola Vakuutus Oy:n luottoluokitukset 31.3.2014**

Luokituslaitos	Luottoluokitus	Näkymä
Standard & Poor's	AA-	Credit Watch Negative*
Moody's	A3	Vakaa

\* luottoluokitus asetettu tarkkailuun mahdollista laskua varten

Tammi–maaliskuussa 2014 Fitch Ratings Limitedin, Standard & Poor's Credit Market Services Europe Limitedin ja Moody's Investors Service Ltd:n vahvistamissa Pohjola Pankki Oyj:n ja Pohjola Vakuutus Oy:n luottoluokituksissa ei tapahtunut muutoksia.

Standard & Poor's asetti 6.2.2014 Pohjola Pankki Oyj:n pitkien luottojen luokituksen AA- ja lyhyiden luottojen luokituksen A-1+ sekä Pohjola Vakuutus Oy:n luottoluokituksen AA- tarkkailuun mahdollista luokituksen laskua varten (Credit Watch Negative).

Fitch Ratings vahvisti 6.2.2014 OP-Pohjola-ryhmän ja Pohjola Pankki Oyj:n pitkien luottojen luokituksen A+ ja lyhyiden luottojen luokituksen F1 sekä säilytti näkymät vakaina.

Moody's vahvisti 7.2.2014 Pohjola Pankki Oyj:n pitkien luottojen luokituksen Aa3 ja lyhyiden luottojen luokituksen P-1 ja säilytti näkymät vakaina.

**Pohjolan tehostamisohjelma**

Vuoden 2012 lopussa aloitetulla Pohjola-konsernin tehostamisohjelmalla haetaan noin 50 miljoonan euron vuosittaisia kustannussäästöjä vuoden 2015 loppuun mennessä. Henkilöstövähennykset tuovat noin 40 % arvioituista säästöistä. Loput säästöistä syntyvät päällekkäisiä toimintoja purkamalla sekä toimintatapoja yhtenäistämällä koko OP-Pohjola-keskusyhteisökonsernin tehostamisohjelman puitteissa. Koko keskusyhteisökonsernin vuosittainen kustannussäästötavoite on 150 miljoonaa euroa vuoden 2015 loppuun mennessä.

Kaikkiaan 50 miljoonan euron vuotuisista säästöistä saavutettiin 55 % vuonna 2013. Kuluvana vuonna arvioidaan saavutettavan 24 % ja loppuosa vuoden 2015 loppuun mennessä. Tavoiteltavista kustannussäästöistä runsaat 60 % arvioidaan kohdistuvan vahinkovakuutustoimintaan, hieman yli 30 % pankkitoimintaan ja loput varainhoitoon.

Pohjola-konsernin taloudellisena tavoitteena on, että kulut ovat vuoden 2015 lopussa vuoden 2012 tasolla. Tehostamisohjelman vuodelle 2014 arvioituista 12 miljoonan euron kustannussäästöistä toteutui ensimmäisellä vuosineljänneksellä 1 miljoonaa euroa. Vahinkovakuutuksen osuus kulusäästöistä oli 58 %, pankkitoiminnan 36 % ja varainhoidon 6 %.

## Liiketoimintasegmenttien tulos ja riskiasema

### Pankkitoiminta

- Pankkitoiminnan tulos ennen veroja oli 83 miljoonaa euroa (54). Tulos vahvistui selvästi kaikilla liiketoiminta-alueilla tuottojen vahvan kasvun ansiosta.
- Luottokanta oli maaliskuun lopussa 14,2 miljardia euroa eli samalla tasolla kuin vuoden 2013 lopussa.
- Yritysluottokannan keskimarginaali nousi vuodessa 5 korpistettua 1,54 prosenttiin ja laski tammi-maaliskuussa 3 korpistettua.
- Saamisten arvonalentumiset alenivat 4 miljoonaan euroon (6) ja olivat 0,03 % luotto- ja takauksista (0,04).
- Operatiivinen kulu-tuottosuhde oli 33 prosenttia (40).

### Pankkitoiminnan tulos ja avainluvut

Milj. e	1-3/2014	1-3/2013	Muutos %	2013
<b>Korkokate</b>				
Yrityspankki ja Baltia	61	52	17	227
Markets	7	0		-3
<b>Yhteensä</b>	<b>68</b>	<b>52</b>	<b>30</b>	<b>224</b>
Palkkiotuotot ja -kulut, netto	28	21	37	100
Kaupankäynnin nettotuotot	27	23	20	101
Muut tuotot	5	4	24	17
<b>Tuotot yhteensä</b>	<b>129</b>	<b>100</b>	<b>29</b>	<b>443</b>
<b>Kulut</b>				
Henkilöstökulut	14	15	-2	57
Ict-kulut	10	8	16	31
Poistot	4	4	2	15
Muut kulut	15	14	6	54
<b>Kulut yhteensä</b>	<b>42</b>	<b>40</b>	<b>4</b>	<b>157</b>
<b>Tulos ennen saamisten arvonalentumisia</b>	<b>87</b>	<b>60</b>	<b>45</b>	<b>285</b>
Saamisten arvonalentumiset	4	6	-33	35
<b>Tulos ennen veroja</b>	<b>83</b>	<b>54</b>	<b>55</b>	<b>251</b>
Tulos ennen veroja käyvin arvoin	81	57	40	260
Luottokanta, mrd. e	14,2	13,7	3	14,2
Takauskanta, mrd. e	2,7	2,7	0	2,7
Riskipainotetut sitoumukset, mrd.e*)	14,6			14,3
Yritysluottojen keskimarginaali, %	1,54	1,49	3	1,57
Ongelmasaamiset**) luotto- ja takauksista, %	0,22	0,23		0,23
Saamisten arvonalentumiset luotto- ja takauksista, %	0,03	0,04		0,20
Operatiivinen kulu-tuottosuhde, %	33	40		36
Henkilömäärä	619	638	-2	634

\*)1.1.2014 voimaan tulleen EU:n vakavaraisuusasetuksen (EU 575/2013) (CRR) mukaisesti

\*\*) Yli 90 pv. erääntyneet, nollakorkoiset ja alihintaiset saamiset

### Tulos tammi-maaliskuu

Pankkitoiminnan tulos ennen veroja oli 83 miljoonaa euroa (54). Tuotot kasvoivat 29 % ja kulut 4 %. Saamisten arvonalentumiset laskivat 2 miljoonaa euroa vertailukaudesta (6).

Yrityspankin ja Baltian yhteenlaskettu korkokate kasvoi 17 %. Luottokysyntä oli alkuvuonna vaimeaa ja luottokanta

pysyi vuoden 2013 lopun tasolla 14,2 miljardissa eurossa. Yritysluottokannan keskimarginaali nousi vuodessa 5 korpistettua 1,54 prosenttiin ja laski tammi-maaliskuussa 3 korpistettua.

Markets-liiketoiminta-alueen korkokate sekä kaupankäynnin nettotuotot vahvistuivat asiakaskaupankäynnin ja trading-tuottojen kasvaessa.

Takauskanta säilyi edellisvuoden lopun tasolla ja oli 2,7 miljardia euroa. Sitovat nostamattomat luottolimiitit olivat 3,1 miljardia euroa (3,1).

Pankkitoiminnan palkkiotuotot kasvoivat 8 miljoonaa euroa. Luotonantoon liittyvät palkkiotuotot kasvoivat 4 miljoonaa euroa ja arvopapereiden liikkeeseenlaskuun liittyvät palkkiot 3 miljoonaa euroa.

Liiketoiminnan muiden tuottojen ja poistojen pienentyminen johtui pääasiassa huoltoleasing-kannan alenemisesta.

Pankkitoiminnan kulut kasvoivat 4 % pääasiassa ICT-kulujen kasvun seurauksena.

#### **Pankkitoiminnan tulos ennen veroja liiketoiminta-alueittain**

Milj. e	1-3/2014	1-3/2013	Muutos %
Yrityspankki	56	41	36
Markets	26	12	115
Baltian pankkitoiminta	0	0	
<b>Yhteensä</b>	<b>83</b>	<b>54</b>	<b>55</b>

#### **Pankkitoiminnan riskiasema**

Pankkitoiminnan keskeiset riskit ovat asiakasliiketoiminnasta syntyvä luottoriski sekä markkinariskit.

Pankkitoiminnan kokonaisvastuut kasvoivat 0,2 miljardia euroa 25,2 miljardiin euroon. Luottokelpoisuudeltaan investointitason vastuiden eli ratingluokkien 1-5 osuus kokonaisvastuista, pois lukien kotitaloudet, pysyi hyvällä tasolla ja oli 62 % (62). Luokkien 11-12 osuus oli 1,3 % (1,3).

Pankkitoiminnan kokonaisvastuista yritysasiakkaiden (ml. asuntoyhteisöt) vastuut muodostivat 81 % (81). Yritysasiakkaiden vastuista investointitasolle luokiteltujen vastuiden osuus oli 57 % (56) ja kahden heikoimman ratingluokan vastuut olivat 306 miljoonaa euroa (310) eli 1,5 % (1,5).

Suuria asiakasriskejä kattavat omat varat kasvoivat 3,4 miljardiin euroon (2,1). Yhdenkään asiakkaan asiakasriski ei ylittänyt 10 % omista varoista ja tämän vuoksi suurten asiakasriskien laskennan piirissä ei ollut maaliskuun lopussa yhtään asiakasta.

Yritysasiakkaiden vastuiden toimialakohtainen jakauma säilyi hyvin hajautuneena. Merkittävimmät toimialat olivat kauppa 10,2 % (10,2), asuntojen vuokraus ja hallinta 9,7 % (9,9) ja kone- ja laitteollisuus 9,1 % (9,1). Asuntojen vuokraus ja hallinta -toimialan vastuista 50 % on julkisyhteisöjen takaamia.

Pankkitoiminnassa nettoluottotappioiden ja arvonalentumisten määrä oli 4 miljoonaa euroa (6) eli 0,03 % (0,04) luotto- ja takauskannasta. Lopullisia luottotappioita kirjattiin 1 miljoonaa euroa (2) ja arvonalentumisia 5 miljoonaa euroa (18). Luottotappiopalausten ja arvonalentumisten vähennysten yhteismäärä oli 2 miljoonaa euroa (14).

Baltian liiketoiminnan vastuut olivat 0,9 miljardia euroa (0,8), joka oli 3,5 % (3,2) pankkitoiminnan kokonaisvastuista.

Baltian liiketoiminnan nettoluottotappiot ja arvonalentumiset olivat -0,2 miljoonaa (-0,8) euroa eli tulosta parantava.

Pankkitoiminnan korkoriski yhden prosenttiyksikön koron muutokselle oli tammi-maaliskuussa keskimäärin 13,6 miljoonaa euroa (13,5).

## Vahinkovakuutustoiminta

- Vahinkovakuutuksen tulos ennen veroja oli 62 miljoonaa euroa (56). Tulos ennen veroja käyvin arvoin oli 61 miljoonaa euroa (35).
- Vakuutusmaksutuotot kasvoivat 8 prosenttia (10).
- Etiasiakastalouksien määrä kasvoi 9 887 taloudella (4 696).
- Vakuutustekninen kannattavuus parani. Operatiivinen yhdistetty kulusuhde oli 89,3 prosenttia (92,4) ja operatiivinen liikekulusuhde 18,5 prosenttia (19,9).
- Sijoitustuotot käyvin arvoin olivat 1,4 prosenttia (1,1).

### Vahinkovakuutustoiminnan tulos ja avainluvut

Milj. e	1-3/2014	1-3/2013	Muutos %	2013
Vakuutusmaksutuotot	320	295	8	1 249
Korvauskulut	-227	-214	6	-889
Liikekulut	-59	-59	1	-234
Aineettomien poisto-oikaisu	-5	-5	0	-21
<b>Vakuutustekninen kate</b>	<b>29</b>	<b>17</b>		<b>104</b>
Sijoitustuotot ja -kulut	49	55	-10	131
Muut tuotot ja kulut	-16	-16	-4	-70
<b>Tulos ennen veroja</b>	<b>62</b>	<b>56</b>	<b>12</b>	<b>166</b>
Tulos ennen veroja käyvin arvoin	61	35	77	150
Yhdistetty kulusuhde, %	91,0	94,2		91,6
Operatiivinen yhdistetty kulusuhde, %	89,3	92,4		86,9
Operatiivinen vahinkosuhde, %	70,8	72,5		68,2
Operatiivinen liikekulusuhde, %	18,5	19,9		18,7
Operatiivinen riskisuhde, %	64,4	66,4		61,7
Operatiivinen toimintakulusuhde, %	24,9	26,0		25,2
Sijoitusten tuotto käyvin arvoin, %	1,4	1,1		3,5
Vastuunkantokyky, %	76	77		73
Solvenssisuhde (Solvenssi II), %*)	134	115		125
Henkilömäärä	1 856	1 879	-1	1 872

\*) Arvio, Solvenssi II säännökset ovat vielä osin keskeneräiset

### Tulos tammi-maaliskuu

Tulos ennen veroja parani 62 miljoonaan euroon (56) vertailukautta paremman vakuutusteknisen kannattavuuden myötä.

Vakuutusmaksutuotot kasvoivat korvauskuluja nopeammin ja liikekulut nousivat vain hieman vertailukaudesta. Vakuutusmaksutuotot kasvoivat 8 % (10). Operatiivinen vakuutustekninen kate oli 34 miljoonaa euroa (22) ja operatiivinen yhdistetty kulusuhde 89,3 % (92,4). Operatiiviset tunnusluvut eivät sisällä laskuperustemuutoksia ja poistoja yrityskaupan yhteydessä syntyneistä aineettomista hyödykkeistä. Yhdistetty kulusuhde edellä mainitut erät mukaan lukien oli 91,0 % (94,2).

#### Vakuutusmaksutuotot

Milj. e	1-3/2014	1-3/2013	Muutos %
Henkilöasiakkaat	162	145	11
Yritysiakkaat	145	137	5
Baltia	13	12	10
<b>Yhteensä</b>	<b>320</b>	<b>295</b>	<b>8</b>

Vakuutusmaksutuottojen kasvu jatkui vahvana henkilöasiakkaissa ja Baltiassa. Yritysiakkaissa kasvu oli hitaampaa.

Pohjolan markkinaosuus vahinkovakuutuksen maksutulosta vuonna 2013 oli 30,3 prosenttia (29,1). Maksutulon markkinaosuudella mitattuna Pohjola on Suomen suurin vahinkovakuuttaja.

Etiasiakastalouksien määrä kasvoi vuoden alusta 9 887 taloudella (4 696). Etiasiakastalouksia oli maaliskuun lopussa 625 493 (574 690), joista jo 73 % (69) on myös keskittänyt pankkiasiointinsa OP-Pohjola-ryhmään. Ryhmän osuuspankkien ja Helsingin OP Pankin asiakkaat käyttivät pankki- ja vakuutusasiointinista kertyviä OP-bonuksia 451 000 vakuutuslaskuun (431 000), joista 59 000 laskua (60 000) on maksettu kokonaan bonuksilla. Bonuksilla maksettujen vakuutusmaksujen määrä oli 22 miljoonaa euroa (21).

Vakuutusten myynti henkilö- ja yritysasiakkaille laski ja oli 2 % vertailukautta alhaisempi.

Korvauskulujen kasvu oli 6 % ja jäi vakuutusmaksutuottojen kasvua pienemmäksi leudon talven seurauksena. Uusista suurvahingoista aiheutuva korvausmeno oli vertailukautta



suurempi. Tammi–maaliskuussa kirjattiin 19 uutta (11) omaisuuden ja toiminnan suurvahinkoa, joiden omalla vastuulla oleva korvausmeno oli yhteensä 16,8 miljoonaa euroa (12,5). Tähän luokkaan kuuluvat yli 0,3 miljoonan euron vahingot. Lakisääteisten eläkkeiden korvausvastuun muutos oli 17,7 miljoonaa euroa (23,6). Muutokset aiempina vuosina tapahtuneisiin vahinkoihin paransivat vakuutusteknistä katetta 5 miljoonaa euroa (1). Operatiivinen vahinkosuhte oli 70,8 % (72,5). Riskisuhte ilman korvausten välillisiä hoitokuluja oli 64,4 % (66,4).

Liikekulut kasvoivat 1 %, mutta operatiivinen liikekulusuhde parani 18,5 %:iin (19,9). Tehokkuus parani tuottojen vahvan kehityksen sekä liikekulujen maltillisen kasvun myötä. Operatiivinen toimintakulusuhde, joka sisältää myös korvausten välilliset hoitokulut, oli 24,9 % (26,0).

Muut tuotot ja kulut laskivat 1 miljoonaa euroa parantaen tulosta.

### Operatiivinen vakuutustekninen kate ja yhdistetty kulusuhde (CR)

	1–3/2014		1–3/2013	
	Kate milj. €	CR, %	Kate milj. €	CR, %
Henkilöasiakkaat	26	83,8	18	87,4
Yritysasiakkaat	6	95,7	2	98,3
Baltia	2	86,3	2	84,3
<b>Yhteensä</b>	<b>34</b>	<b>89,3</b>	<b>22</b>	<b>92,4</b>

Kannattavuutta paransi henkilö- ja yritysasiakkaissa suotuisa vahinkokehitys. Baltiassa kannattavuus heikkeni hieman.

### Sijoitustoiminta

Sijoitustuotot käyvin arvoin olivat vertailukautta paremmat korkojen laskun johdosta. Sijoitusten tuotot käyvin arvoin olivat 48 miljoonaa euroa (34) eli 1,4 % (1,1). Tulokseen kirjatut sijoitusten nettotuotot olivat 49 miljoonaa euroa (55).

### Sijoituskannan jakauma

%	31.3.2014	31.12.2013
Joukkolainat ja korkorahastot	73	72
Vaihtoehtoiset sijoitukset	1	1
Osakkeet	7	10
Pääomasijoitukset	3	3
Kiinteistöt	10	10
Rahamarkkinat	6	4
<b>Yhteensä</b>	<b>100</b>	<b>100</b>

Vahinkovakuutustoiminnan sijoituskanta oli maaliskuun lopussa 3 410 miljoonaa euroa (3 219). Korkosalkun luottoluokitusjakauma oli hyvä. Investointitasolle luokiteltujen sijoitusten osuus oli 93 % (91) ja 74 % (74) sijoituksista oli vähintään A– luokitetuissa saamisissa. Korkosalkun jäljellä oleva keskimääräinen juoksuaika oli 4,3 vuotta (4,4) ja duraatio 3,5 vuotta (3,7).

Suorien joukkovelkakirjalainasijoitusten keskimääräinen tuotto eräpäivään instrumenttien hankintahinnalla laskettuna (running yield) oli 2,6 % (2,6).

### Vahinkovakuutuksen riskiasema

Vahinkovakuutuksen keskeiset riskit ovat vahinkokehitykseen liittyvät vakuutustekniset riskit, vakuutusvelan katteena olevien sijoitussalkkujen markkinariskit ja vakuutusvelan diskonttaamisessa käytetyn diskonttokoron taso.

Vahinkovakuutuksen Solvenssi II -omat varat olivat maaliskuun lopussa 939 miljoonaa euroa (894) ja pääomavaade oli 698 miljoonaa euroa (713). Solvenssi II:n mukainen solvenssisuhde oli 134 % (125 %).

Vahinkovakuutuksen vakavaraisuuspääoma oli maaliskuun lopussa 974 miljoonaa euroa (913). Vakavaraisuuspääoma suhteessa vakuutusmaksutuottoihin (vastuunkantokyky) oli 76 % (73). Tasoitusmäärä oli 245 miljoonaa euroa (248).

Sijoitussalkun riskiä pienennettiin vähentämällä osakeriskiä.

## Varainhoito

- Varainhoidon tulos ennen veroja oli 6 miljoonaa euroa (5). Tuottoerusteiset palkkiot olivat 0 miljoonaa euroa (1).
- Hallinnoitavat asiakasvarat kasvoivat 3 prosenttia ja olivat 39,2 miljardia euroa (37,9).
- Operatiivinen kulu-tuottosuhde oli 51 prosenttia (58).

### Varainhoidon tulos ja avainluvut

Milj. e	1-3/2014	1-3/2013	Muutos %	2013
Nettopalkkiotuotot	13	12	10	51
Muut tuotot	1	1	-24	4
<b>Tuotot yhteensä</b>	<b>14</b>	<b>13</b>	<b>8</b>	<b>55</b>
Henkilöstökulut	4	4	-6	14
Muut kulut	4	4	-1	17
<b>Kulut yhteensä</b>	<b>8</b>	<b>8</b>	<b>-3</b>	<b>32</b>
Osuus osakkuusyrityksen tuloksesta	0	0	169	0
<b>Tulos ennen veroja</b>	<b>6</b>	<b>5</b>	<b>31</b>	<b>24</b>
Tulos ennen veroja käyvin arvoin	6	5	31	24
Hallinnoitavat asiakasvarat mrd. e	39,2	34,2	14	37,9
Operatiivinen kulu-tuottosuhde, %	51	58		53
Henkilömäärä	87	88	-1	88

### Tulos tammi–maaliskuu

Varainhoidon tulos ennen veroja oli 6 miljoonaa euroa (5). Tulokseen sisältyi tuottoerusteisia palkkioita 0 miljoonaa euroa (1). Tulos sisältää osuuden osakkuusyhtiö Access Capital Partners Group SA:n nettotuloksesta.

Operatiivinen kulu-tuottosuhde oli 51 % (58).

Hallinnoitavat varat kasvoivat 3 % ja olivat maaliskuun lopussa 39,2 miljardia euroa (37,9).

### Hallinnoitavat asiakasvarat

mrd. e	31.3.2014	31.12.2013
Instituutioasiakkaat	22	21
OP-rahastot	12	12
Private	4	5
<b>Yhteensä</b>	<b>39</b>	<b>38</b>

### Hallinnoitavien asiakasvarojen jakauma

%	31.3.2014	31.12.2013
Rahamarkkinasijoitukset	16	15
Joukkovelkakirjalainat	38	37
Osakkeet	32	32
Muut	14	15
<b>Yhteensä</b>	<b>100</b>	<b>100</b>

Hallinnoitavien varojen kasvu perustui hyvään instituutiovarainhoidon varojen kasvuun sekä markkina-arvojen positiiviseen kehitykseen. Varainhoidon salkunhoidossa olevista rahastoista 71 % ylitti vertailuindeksinsä tuoton vuosineljänneksen aikana.

## Konsernitoiminnot

- Tulos ennen veroja oli 8 miljoonaa euroa (18). Tulos sisälsi saamistodistusten myyntivoittoja 7 miljoonaa euroa (12).
- Tulos ennen veroja käyvin arvoin oli 14 miljoonaa euroa (18).
- Maksuvalmius ja rahoituksen saatavuus säilyivät hyvällä tasolla.

### Konsernitoimintojen tulos ja avainluvut

Milj. e	1-3/2014	1-3/2013	Muutos %	2013
Korkokate	0	8	-95	27
Palkkiotuotot ja -kulut, netto	5	0		-1
Kaupankäynnin nettotuotot	-3	-5	-46	-12
Sijoitustoiminnan nettotuotot	13	21	-39	46
Muut tuotot	2	2	-11	9
<b>Tuotot yhteensä</b>	<b>17</b>	<b>25</b>	<b>-33</b>	<b>69</b>
Henkilöstökulut	1	1	8	6
Muut kulut	8	6	38	21
<b>Kulut yhteensä</b>	<b>9</b>	<b>7</b>	<b>33</b>	<b>27</b>
<b>Tulos ennen saamisten arvonalentumisia</b>	<b>8</b>	<b>18</b>	<b>-58</b>	<b>41</b>
Saamisten arvonalentumiset	0	0		2
<b>Tulos ennen veroja</b>	<b>8</b>	<b>18</b>	<b>-58</b>	<b>39</b>
Tulos ennen veroja käyvin arvoin	14	18	-21	31
Likviditeettireservi mrd. e	16,2	14,3	13	13,3
Riskipainotetut sitoumukset mrd. e	5,8			6,0
Saamiset ja velat OP-Pohjola-ryhmän yhteisöille nettoasema, mrd. e	3,8	3,4	9	4,7
Keskuspankkitoiminnan tulos, milj.e	8	2	292	9
Henkilömäärä	25	38	-35	26

\*) 1.1.2014 voimaan tulleen EU:n vakavaraisuusasetuksen (EU 575/2013) (CRR) mukaisesti

### Tulos tammi-maaliskuu

Tulos ennen veroja oli 8 miljoonaa euroa eli 10 miljoonaa euroa pienempi kuin vertailukaudella. Tulos ennen veroja käyvin arvoin oli 14 miljoonaa euroa eli 4 miljoonaa euroa pienempi kuin vertailukaudella.

Korkokatetta laski matalana jatkunut korkotaso ja likviditeettireservin sijoitusriskin alentaminen tiukentuvaan likviditeettisäätelyyn valmistauduttaessa.

Palkkiotuottoja kasvatti Pohjolan ostotarjouksen rahoitukseen OP-Pohjola osk:lle myönnetty rahoituslimiitti.

Sijoitustoiminnan nettotuottoihin sisältyi 7 miljoonaa euroa saamistodistusten myyntivoittoja (12) ja osinkotuottoja 7 miljoonaa euroa (7).

Muita kuluja kasvatti Pohjolan osakkeiden ostotarjoukseen liittyvät neuvonantajapalkkiot.

Pohjolan rahoituksen saatavuus säilyi hyvänä. Pohjola laski liikkeeseen pitkäaikaisia joukkovelkakirjalainoja tammi-maaliskuussa 1,7 miljardia euroa. Kansainvälisillä pääomamarkkinoilla laskettiin maaliskuussa liikkeeseen kaksi 750 miljoonan euron senior-ehtoista joukkovelkakirjalainaa, jotka ovat maturiteetiltaan kolme ja seitsemän vuotta. Lisäksi OP-Pohjola-ryhmään kuuluva OP-Asuntoluottopankki Oyj laski maaliskuussa liikkeeseen 1,0 miljardin euron kiinteistövakuudellisen joukkovelkakirjalainan, jonka maturiteetti oli 7 vuotta.

Senior-ehtoisen tukkuvarainhankinnan velkakirjojen keskimarginaali oli maaliskuun lopussa 41 korkopistettä (40).

### Konsernitoimintojen riskiasema

Konsernitoimintojen keskeiset riskit ovat likviditeettireservin luotto- ja markkinariskit sekä likviditeettiriskit.

Konsernitoimintojen vastuut olivat yhteensä 20,4 miljardia euroa (19,8) ja ne muodostuivat OP-Pohjola-ryhmän maksuvalmiuden turvaamiseksi pidettävistä saamistodistuksista, talletuksista keskuspankkiin sekä saamisista osuuspankeilta.

Konsernitoimintojen korkoriski yhden prosenttiyksikön koron muutokselle oli tammi-maaliskuussa keskimäärin 15,2 miljoonaa euroa (18,3).

## Henkilöstö ja palkitseminen

Konsernin palveluksessa oli maaliskuun lopussa 2 587 henkilöä eli 33 henkilöä vähemmän kuin vuoden 2013 lopussa.

### Henkilöstön lukumäärät\*

	31.3.2014	31.12.2013
Pankkitoiminta	619	634
Vahinkovakuutus	1 856	1 872
Varainhoito	87	88
Konsernitoiminnot	25	26
<b>Yhteensä</b>	<b>2 587</b>	<b>2 620</b>

\*) Henkilöstömääräin on sisällytetty 70 (70) Baltiassa toimivaa asiamiestä.

Konsernin henkilöstöstä ulkomailla työskenteli yhteensä 449 henkilöä (406).

OP-Pohjola-ryhmän ja Pohjolan muuttuva palkitseminen jakautuu lyhyen aikavälin yritysکوhtaiseen palkitsemiseen sekä ryhmätasoiseen pitkän aikavälin palkitsemiseen.

## Pohjola päivitti taloudelliset tavoitteensa

Pohjola Pankki Oyj:n hallitus vahvisti Pohjola-konsernin uudet taloudelliset tavoitteet 17.3.2014.

Pohjolan vakavaraisuustavoite Core Tier 1 -suhde 11 prosenttia (CT1) korvattiin ydinvakavaraisuussuhteella 15 prosenttia (Common Equity Tier 1, CET1). Samalla osinkopolitiikkaa täsmennettiin niin, että osinkosuhte on vähintään 50 prosenttia tilikauden tuloksesta edellyttäen, että CET1-suhde on 15 prosenttia. Osinkosuhte on 30 prosenttia tilikauden 2014 tuloksesta lähtien, kunnes uusi vakavaraisuustavoite on saavutettu. Vahinkovakuutuksen 70 prosentin vastuunkantokykytavoite korvattiin Solvenssi II:n mukaisella solvenssisuhdetavoitteella 120 prosenttia. Muut taloudelliset tavoitteet säilyivät ennallaan.

Uusi vakavaraisuustavoite tulee saavuttaa etupainotteisesti vuoden 2016 loppuun mennessä ja muut taloudelliset tavoitteet vuoden 2015 loppuun mennessä.

Korkeampi vakavaraisuustavoite on seurausta tiukentuneesta sääntelystä, vakuutusyhtiöisjoitusten käsittelyyn liittyvästä epävarmuudesta vuoden 2014 jälkeen ja OP-Pohjola osk:n hallintoneuvoston 5.2.2014 tekemästä päätöksestä nostaa koko OP-Pohjola-ryhmän pankkitoiminnan vakavaraisuustavoite 15 prosentista (CT1) 18 prosenttiin (CET1). OP-Pohjola-ryhmän vakavaraisuustavoite tulee täyttää parhailla mahdollisilla omilla varoilla (CET1) viimeistään vuoden 2016 loppuun mennessä. Tavoitteena on ylläpitää vahvaa, kilpailuetua ja vakautta luovaa vakavaraisuutta.

Uuden ydinvakavaraisuustavoitteen saavuttamisessa keskeistä on omien varojen vahvistaminen ja riskipainotettujen erien hallinta. Omien varojen vahvistamisessa korostuvat tuloksen ja vahinkovakuutuksen Pohjola Pankki Oyj:lle maksamien osinkojen kasvu sekä osinkosuhteen alentaminen. Riskipainotettujen erien hallinnassa keskeistä on luottoriskimallien kehittäminen.

## Pohjola-konsernin taloudelliset tavoitteet

	Tavoite
<b>Konserni</b>	
Oman pääoman tuotto, %	13
Ydinvakavaraisuus, %	15
<b>Pankkitoiminta</b>	
Operatiivinen kulu-tuottosuhte, %	< 35
<b>Vahinkovakuutus</b>	
Operatiivinen yhdistetty kulusuhde, %	< 92
Operatiivinen liikekulusuhde, %	18
Solvenssisuhde (Solvenssi II), %	120
<b>Varainhoito</b>	
Operatiivinen kulu-tuottosuhte, %	< 45
<b>Kokonaiskulut</b>	
Kokonaiskulut vuoden 2015 lopussa samalla tasolla kuin vuoden 2012 lopussa	569

Lisäksi Pohjolan tavoitteena on edelleen AA-tasoinen luottoluokitus vähintään kahdelta luottoluokittajalta tai luottoluokitukset ovat vähintään pääkilpailijoiden tasolla.

## Varsinaisen yhtiökokouksen päätöksiä

Pohjola Pankki Oyj:n varsinainen yhtiökokous 20.3.2014 vahvisti vuoden 2013 tilinpäätöksen, myönsi hallituksen jäsenille ja toimitusjohtajalle vastuuvapauden ja päätti jakaa osinkoa 0,67 euroa A-sarjan osakkeelta ja 0,64 euroa K-sarjan osakkeelta.

Yhtiön hallitukseen valittiin seuraavan varsinaisen yhtiökokouksen päättymiseen saakka toimitusjohtaja Jukka Hienonen, toimitusjohtaja Jukka Hulkkonen, toimitusjohtaja Mirja-Leena (Mirkku) Kullberg, toimitusjohtaja Marjo Partio, toimitusjohtaja Harri Sailas ja diplomi-insinööri Tom von Weymarn. Kaikki edellä mainitut henkilöt kuuluivat yhtiön edelliseen hallitukseen ja valittiin tehtäviinsä uudelleen.

Hallitukseen kuuluvat edellä mainittujen henkilöiden lisäksi lain mukaan puheenjohtajana yhtiön emoyhteisön OP-Pohjola osk:n johtokunnan puheenjohtaja, pääjohtaja Reijo Karhinen ja yhtiöjärjestyksen mukaan varapuheenjohtajana OP-Pohjola osk:n johtokunnan varapuheenjohtaja, liiketoimintajohtaja Tony Vepsäläinen.

Yhtiön tilintarkastajaksi valittiin KHT-yhteisö KPMG Oy Ab. KPMG Oy Ab:n nimeämänä päävastuullisena tilintarkastajana toimii KHT Raija-Leena Hankonen.

## Hallituksen järjestäytymiskokouksen päätökset

Pohjola Pankki Oyj:n varsinaisen yhtiökokouksen jälkeen 20.3.2014 pidetyssä hallituksen järjestäytymiskokouksessa valittiin hallituksen valiokuntien jäsenet.

Tarkastusvaliokunnan jäsenet ovat: diplomi-insinööri Tom von Weymarn (puheenjohtaja), toimitusjohtaja Marjo Partio (varapuheenjohtaja) ja toimitusjohtaja Mirja-Leena (Mirkku) Kullberg.

Riskienhallintavaliokunnan jäsenet ovat: liiketoimintajohtaja Tony Vepsäläinen (puheenjohtaja), toimitusjohtaja Jukka Hulkkonen (varapuheenjohtaja) ja toimitusjohtaja Harri Sailas.

Palkitsemisvaliokunnan jäsenet ovat: pääjohtaja Reijo Karhinen (puheenjohtaja), liiketoimintajohtaja Tony Vepsäläinen (varapuheenjohtaja) ja toimitusjohtaja Jukka Hienonen.

Hallitus on arvioinut jäsentensä riippumattomuuden ja todennut, että Jukka Hienonen, Mirkku Kullberg ja Tom von Weymarn ovat riippumattomia sekä yhtiöstä että sen merkittävistä osakkeenomistajista.

## OP-Pohjola osk:n vapaaehtoinen julkinen ostotarjous Pohjola Pankki Oyj:n osakkeista

OP-Pohjola osk ilmoitti 6.2.2014 tekevänsä vapaaehtoisen julkisen ostotarjouksen kaikista Pohjola Pankki Oyj:n liikkeeseen laskemista A- ja K-sarjan osakkeista, jotka eivät ole sen omistuksessa. Tarjoushinta oli 16,80 euroa kultakin A- ja K-sarjan osakkeelta. Preemio oli 18,1 prosenttia suhteessa päätöskurssiin 5.2.2014 ja 23,3 prosenttia suhteessa kaupankäyntimäärillä painotettuun keskipäiväkurssiin viimeiseltä 6 kuukaudelta (30,5 prosenttia viimeiseltä 12 kuukaudelta). Tarjoushintaa alennettiin osakkeelle maksettavan osingon määrällä ostotarjouksen ehtojen mukaisesti.

Pohjolan hallituksen esteettömät jäsenet antoivat 13.2.2014 arvopaperimarkkinalain 11 luvun 13 §:n mukaisen lausunnon ostotarjouksesta. Pohjolan hallitus katsoi lausunnossaan, että ostotarjous muodostaa kohtuullisen vaihtoehdon osakkeenomistajille vallitsevissa olosuhteissa ja suositteli osakkeenomistajille ostotarjouksen hyväksymistä.

Tarjousaika alkoi 24.2.2014 ja päättyi 1.4.2014.

OP-Pohjola osk ilmoitti 2.4.2014 ostotarjouksen alustavan tuloksen julkistamisen yhteydessä, että kaikki ostotarjouksen toteuttamisedellytykset ovat täyttyneet, ja että OP-Pohjola osk on päättänyt toteuttaa ostotarjouksen sen ehtojen mukaisesti.

OP-Pohjola osk:n 4.4.2014 julkistaman ostotarjouksen lopullista tulosta koskevan pörssitiedotteen mukaan ostotarjouksessa tarjotut osakkeet edustavat noin 42,22 prosenttia kaikista Pohjolan osakkeista ja noin 27,56 prosenttia osakkeiden tuottamista äänistä. Ostotarjouksen toteutuskaupat 8.4.2014 nostivat OP-Pohjola osk:n omistusosuuden yhteensä 94,05 prosenttiin Pohjolan osakkeista ja 96,78 prosenttiin osakkeiden tuottamista

äänistä. Tarjousvastike maksettiin ostotarjouksen hyväksyneille osakkeenomistajille 11.4.2014.

OP-Pohjola osk ilmoitti myös jatkavansa tarjousaikaa jälkikäteisellä tarjousajalla ostotarjouksen ehtojen mukaisesti. Tarjottava vastike oli 16,13 euroa käteisenä jokaisesta A-sarjan osakkeesta ja vastasi siten varsinaisena tarjousaikana tarjottua vastiketta.

Jälkikäteinen tarjousaika alkoi 7.4.2014 ja päättyi 22.4.2014.

OP-Pohjola osk:n julkisti 25.4.2014 jälkikäteisen tarjousajan lopullisen tuloksen, jonka mukaan jälkikäteisen tarjousajan aikana tarjotut osakkeet edustavat noin 4,36 prosenttia kaikista Pohjolan osakkeista ja noin 2,36 prosenttia osakkeiden tuottamista äänistä. Jälkikäteisen tarjousajan aikana tarjotut osakkeet nostavat OP-Pohjola osk:n omistusosuuden noin 98,41 prosenttiin Pohjolan osakkeista ja noin 99,14 prosenttiin osakkeiden tuottamista äänistä. Jälkikäteisenä tarjousaikana tarjottujen osakkeiden myynti toteutetaan arviolta 29.4.2014 ja tarjoushinta maksetaan arviolta 5.5.2014.

Koska OP-Pohjola osk:n omistus ylittää yhdeksän kymmenesosaa (9/10) kaikista Pohjolan osakkeista ja niiden tuottamista äänistä, OP-Pohjola osk:illa on osakeyhtiölain mukainen oikeus ja velvollisuus lunastaa kaikki muiden jäljellä olevien Pohjolan osakkeenomistajien omistamat A-sarjan osakkeet käyvästä hinnasta. OP-Pohjola osk on tehnyt Keskukskauppakamarin lunastuslautakunnalle hakemuksen vähemmistöosakkeiden lunastusta koskevan välimiesmenettelyn aloittamiseksi. Hakemuksessaan OP-Pohjola osk on ilmoittanut, että se tulee välimiesmenettelyssä vaatimaan, että osakkeiden lunastushinta on 16,13 euroa osakkeelta. Lunastushinta vastaa OP-Pohjola osk:n 6.2.2014 julkistetussa ostotarjouksessa maksamaa vastiketta, jota OP-Pohjola osk pitää osakeyhtiölain perusteella osakkeen käypänä hintana lunastusmenettelyssä.

## Osakkeet ja osakkeenomistajat

Pohjolan NASDAQ OMX Helsingissä noteerattavien A-osakkeiden ja noteeraamattomien K-osakkeiden lukumäärissä ei tapahtunut vuoden 2014 ensimmäisellä vuosineljänneksellä muutoksia.

### Osakkeiden lukumäärät

Osakesarja	Osakkeiden lukumäärä	Osuus kaikista osakkeista	Osuus äänistä
Pohjola A (POH1S)	252 009 866	78,86 %	42,73 %
Pohjola K (POHKS)	67 541 549	21,14 %	57,27 %
<b>Yhteensä</b>	<b>319 551 415</b>	<b>100,00 %</b>	<b>100,00 %</b>

Pohjolan A-osakkeen kurssi katsauskauden viimeisenä kaupankäyntipäivänä 31.3.2014 oli 16,13 euroa (30.12.2013: 14,62 euroa). Vuoden 2014 tammi-maaliskuussa kurssi oli korkeimmillaan 16,86 euroa (13.2.2014) ja alimmillaan 14,17 euroa (3.2.2014).

Pohjolan markkina-arvo oli maaliskuun 2014 lopussa 5 154 miljoonaa euroa (4 672). Markkina-arvon laskennassa K-osakkeet on arvostettu A-osakkeen kurssilla.

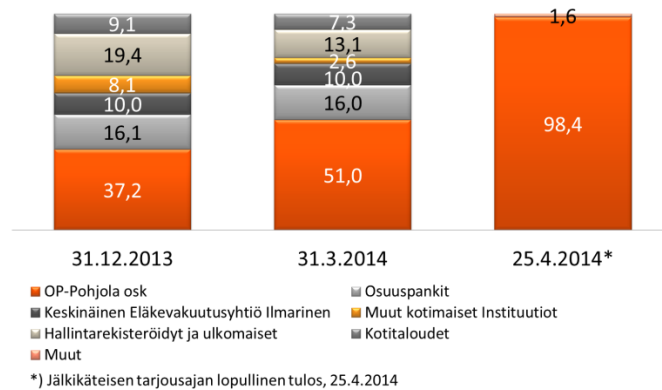


### Osakkeenomistajien lukumäärä

	25.4.2014	31.3.2014	31.12.2013
A-sarja	3 127	28 318	32 260
K-sarja	1	102	104
<b>Yhteensä*</b>	<b>3 127</b>	<b>28 325</b>	<b>32 267</b>

\*A- ja K-osakkeenomistajien yhteenlaskettu lukumäärä poikkeaa A- ja K-osakkeenomistajien yhteenlasketusta kokonaismäärästä, koska osa K-osakkeiden omistajista omistaa myös A-osakkeita.

Pohjolan osakkeenomistajien lukumäärä 31.3.2014 oli 28 325 osakkeenomistajaa (32 267) ja 25.4.2014 3 127 osakkeenomistajaa. Jälkikäteisen tarjousajan aikana tarjotut osakkeet nostavat OP-Pohjola osk:n omistusosuuden noin 98,41 prosenttiin Pohjolan osakkeista ja noin 99,14 prosenttiin osakkeiden tuottamista äänistä.



## Katsauskauden jälkeiset tapahtumat

### Muutoksia Pohjolan johdon vastuissa 1.10.2014 alkaen

OP-Pohjolan keskusyhteisön hallintoneuvosto on 24.4.2014 päättänyt keskusyhteisökonsernin johtamisen ja organisaatorakenteiden merkittävästä uudistamisesta. Pohjolan toimitusjohtaja Jouko Pölonen on OP-Pohjolan keskusyhteisön hallintoneuvoston päätöksellä 24.4.2014 nimitetty OP-Pohjola osk:n johtokunnan jäseneksi ja OP-Pohjola-ryhmän pankkiliiketoiminnan johtajaksi 1.10.2014 alkaen.

Suunnitelman mukaan Jouko Pölonen tulee toimimaan myös uuden Pohjolan pankkitoiminnasta ja Helsingin OP Pankista syntyvän pääkaupunkiseudun suurpankin toimitusjohtajana. Pohjola Vakuutuksen toimitusjohtajana aloittaa suunnitelman mukaan 1.10.2014 Helsingin OP Pankin toimitusjohtaja Olli Lehtilä.

Niin kauan kuin Pohjola Pankin A-sarjan osake noteerataan Helsingin pörssissä Pohjolan johtoryhmän nykyiset vastuut ja raportointisuhteet säilyvät ennallaan.

### Pohjolan ja OP-Pohjolan pitkän aikavälin palkitsemisjärjestelmien uudet tavoitteet vahvistettu

Pohjola Pankki Oyj:n hallitus on päättänyt osallistumisesta OP-Pohjola-ryhmän pitkän aikavälin palkitsemisjärjestelmään, jonka uudet OP-Pohjola-ryhmän ryhmätasoiset tavoitteet on vahvistettu OP-Pohjola osk:n hallintoneuvostossa. Ryhmätasoiset tavoitteet ovat

yhtenevät sekä johdon kannustinjärjestelmässä että OP-Pohjola-ryhmän henkilöstörahostassa.

Vuonna 2011 käynnistettyä johdon pitkän aikavälin palkitsemisjärjestelmää on päätetty jatkaa uudella kolmen vuoden ansaintajaksolla vuosille 2014–2016. Lisäksi henkilöstölle suunnattu OP-Pohjola-ryhmän henkilöstörahoston palkitsemisjärjestelmä jatkuu vuoden ansaintajaksain.

Pohjola-konsernin johdon pitkän aikavälin palkitsemisjärjestelmään kuuluu noin 46 henkilöä ja heidän palkkiomitoituksensa on porrastettu tehtävän mukaan. Tavoitteiden toteutuessa niille asetetuilla maksimitasolla on järjestelmässä mukana olevilla mahdollisuus vuotuisen 4–7 kuukauden säännöllistä ennakonpidätyksen alaista palkkaa vastaavaan palkkioon.

## Loppuvuoden näkymät

Pankkitoiminnassa luottokannan kasvun odotetaan olevan samaa tasoa kuin vuonna 2013. Toimintaympäristöstä johtuen yritysten investointien odotetaan pysyvän normaalia alemmalla tasolla. Pankkitoiminnan tuloskehityksen suurimmat epävarmuustekijät liittyvät volyyimikehitykseen ja luottosalkun tulevien arvonalennusten määrään. Pankkitoiminnan tuloksen ennen veroja odotetaan vuonna 2014 olevan samaa tasoa tai suurempi kuin vuonna 2013.

Vakuutusmaksutuottojen kasvun arvioidaan olevan markkinoita nopeampaa. Vahinkovakuutuksen operatiivisen yhdistetyn kulusuhteen koko vuodelta arvioidaan olevan vaihteluvälissä 87–91 prosenttia, mikäli suurvahinkoja ei tule merkittävästi enemmän kuin vuonna 2013. Sijoitustoiminnan tuotot riippuvat pitkälti sijoitusmarkkinoiden kehityksestä. Vahinkovakuutuksen tuloskehityksen merkittävimmät epävarmuustekijät ovat korko- ja sijoitusmarkkinoiden kehitys ja suurvahinkojen vaikutus korvausmenoon. Vahinkovakuutuksen tuloksen ennen veroja odotetaan vuonna 2014 olevan suurempi kuin vuonna 2013.

Varainhoidon tuloskehityksen suurimmat epävarmuustekijät ovat sijoitustoiminnan menestykseen sidottujen palkkiotuottojen toteutuminen sekä hallinnoitavien asiakasvarojen määrä. Varainhoidon tuloksen ennen veroja odotetaan vuonna 2014 olevan samaa tasoa tai suurempi kuin vuonna 2013.

Konsernitoimintojen tulokseen keskeisimmin vaikuttavat tekijät ovat likviditeettireservistä syntyvä korkokate, saamistodistuksista realisoituvat myyntivoitot ja -tappiot sekä saamistodistuksiin mahdollisesti tehtävät tulosvaikutteiset arvonalentumiset. Konsernitoimintojen tuloksen ennen veroja odotetaan vuonna 2014 olevan pienempi kuin vuonna 2013 matalasta korkotasosta ja likviditeettisääntelyn kiristymisestä johtuen.

Konsernin tuloksen ennen veroja odotetaan vuonna 2014 olevan suurempi kuin vuonna 2013.

Suhdannenäkyymiin ja yleiseen toimintaympäristöön liittyvä epävarmuus on edelleen suuri.

Kaikki tässä katsauksessa esitetyt arviot perustuvat tämänhetkiseen näkemykseen toimintaympäristön, konsernin ja sen eri toimintojen kehityksestä, ja todelliset tulokset voivat olla merkittävästikin erilaiset.

## Pohjola-konsernin tuloslaskelma

Milj. e	Liite	1-3/	1-3/	1-12/
		2014	2013	2013
			oikaistu*	oikaistu*
Korkokate	3	64	55	230
Saamisten arvonalentumiset	4	4	7	37
<b>Korkokate arvonalentumisten jälkeen</b>		<b>59</b>	<b>49</b>	<b>193</b>
Vahinkovakuutustoiminnan nettotuotot	5	153	145	528
Palkkiotuotot ja -kulut, netto	6	49	36	162
Kaupankäynnin nettotuotot	7	24	16	93
Sijoitustoiminnan nettotuotot	8	16	21	46
Liiketoiminnan muut tuotot	9	8	11	38
<b>Nettotuotot yhteensä</b>		<b>309</b>	<b>277</b>	<b>1 060</b>
Henkilöstökulut		47	48	184
Ict-kulut		24	22	90
Poistot		14	12	55
Muut kulut		66	62	252
<b>Kulut yhteensä</b>		<b>151</b>	<b>145</b>	<b>581</b>
Osuus osakkuusyritysten tuloksesta		0	0	0
<b>Tulos ennen veroja</b>		<b>159</b>	<b>132</b>	<b>479</b>
Tuloverot		33	31	49
<b>Tilikauden tulos</b>		<b>126</b>	<b>101</b>	<b>430</b>
<b>Jakautuminen:</b>				
Emoyhtiön omistajille		125	100	426
Määräysvallattomille omistajille		1	1	4
<b>Yhteensä</b>		<b>126</b>	<b>101</b>	<b>430</b>
Emoyhtiön omistajille kuuluvasta voitosta laskettu tulos/osake (EPS), e				
A-osake		0,40	0,32	1,34
K-osake		0,37	0,29	1,31

\*IFRS 10 Konsernitilinpäätösstandardin käyttöönoton seurauksena vertailutietoja on oikaistu.

## Pohjola-konsernin laaja tuloslaskelma

Milj. e	1-3/	1-3/	1-12/
	2014	2013	2013
		oikaistu*	oikaistu*
<b>Tilikauden tulos</b>	<b>126</b>	<b>101</b>	<b>430</b>
Erät, joita ei siirretä tulosvaikutteisiksi			
Etuuspohjaisten eläkejärjestelyiden uudelleen määrittämisestä johtuvat voitot/(tappiot)	-7		0
Erät, jotka saatetaan myöhemmin siirtää tulosvaikutteisiksi			
Käyvän arvon rahaston muutos			
Käypään arvoon arvostamisesta	1	-12	1
Rahavirran suojauksesta	3	-5	-16
Muuntoerot	0	0	0
Tuloverot			
Eristä, joita ei siirretä tulosvaikutteisiksi			
Etuuspohjaisten eläkejärjestelyiden uudelleen määrittämisestä johtuvista voitoista/(tappioista)	1		-2
Eristä, jotka saatetaan myöhemmin siirtää tulosvaikutteisiksi			
Käypään arvoon arvostamisesta	0	3	9
Rahavirran suojauksesta	-1	1	5
<b>Tilikauden laaja tulos</b>	<b>124</b>	<b>87</b>	<b>426</b>
<b>Laajan tuloksen jakautuminen:</b>			
Emoyhtiön omistajille	120	87	421
Määräysvallattomille omistajille	3	0	6
<b>Yhteensä</b>	<b>124</b>	<b>87</b>	<b>426</b>

\*IFRS 10 Konsernitilinpäätösstandardin käyttöönoton seurauksena vertailutietoja on oikaistu.

## Pohjola-konsernin tase

Milj. e	Liite	31.3.2014	31.12.2013 oikaistu*	1.1.2013 oikaistu*
Käteiset varat		711	2 046	5 643
Saamiset luottolaitoksilta		15 857	9 899	8 816
Käypään arvoon tulosvaikutteisesti kirjattavat rahoitusvarat				
Kaupankäynnin rahoitusvarat		456	435	246
Alkuperäisen kirjaamisen yhteydessä käypään arvoon tulosvaikutteisesti kirjattaviksi luokitellut rahoitusvarat		5	9	9
Johdannaissopimukset		3 720	3 444	4 462
Saamiset asiakkailta		14 520	14 510	13 834
Vahinkovakuutus toiminnan varat	12	3 794	3 502	3 500
Sijoitusomaisuus		7 336	7 574	5 548
Sijoitukset osakkuusyrityksissä		30	29	26
Aineettomat hyödykkeet	13	903	910	922
Aineelliset hyödykkeet		84	82	67
Muut varat		1 508	1 369	1 598
Verosaamiset		16	15	37
<b>Varat yhteensä</b>		<b>48 941</b>	<b>43 824</b>	<b>44 710</b>
Velat luottolaitoksille		5 170	4 789	5 840
Käypään arvoon tulosvaikutteisesti kirjattavat rahoitusvelat				
Kaupankäynnin rahoitusvelat		3	4	3
Johdannaissopimukset		3 671	3 420	4 557
Velat asiakkaille		11 794	10 183	10 767
Vahinkovakuutus toiminnan velat	14	3 104	2 746	2 599
Yleiseen liikkeeseen lasketut velkakirjat	15	18 227	16 097	13 769
Varaukset ja muut velat		2 541	2 076	2 572
Verovelat		390	378	487
Velat, joilla on huonompi etuoikeus		985	984	1 275
<b>Velat yhteensä</b>		<b>45 885</b>	<b>40 675</b>	<b>41 869</b>
<b>Oma pääoma</b>				
<b>Emoyhtiön omistajien osuus</b>				
Osakepääoma		428	428	428
Käyvän arvon rahasto	16	169	168	171
Muut rahastot		1 093	1 093	1 093
Kertyneet voittovarot		1 265	1 358	1 080
<b>Määräysvallattomien omistajien osuus</b>		101	103	69
<b>Oma pääoma yhteensä</b>		<b>3 056</b>	<b>3 150</b>	<b>2 841</b>
<b>Velat ja oma pääoma yhteensä</b>		<b>48 941</b>	<b>43 824</b>	<b>44 710</b>

\*IFRS 10 Konsernitilinpäätösstandardin käyttöönoton seurauksena vertailutietoja on oikaistu.

## Pohjola-konsernin oman pääoman muutoslaskelma

### Pohjola-konsernin omistajille kuuluva oma pääoma

Milj. e	Osake- pääoma	Käyvän arvon rahasto*	Muut rahastot	Kertyneet voittovarot	Yhteensä	Määräysval- lattomien omistajien osuus	Oma pääoma yhteensä
<b>Oma pääoma 1.1.2013</b>	<b>428</b>	<b>167</b>	<b>1 093</b>	<b>1 081</b>	<b>2 769</b>		<b>2 769</b>
IFRS 10 Konsernitilinpäätös- standardin käyttöönoton vaikutus, veroilla vähennettynä		4	0	-1	2	69	72
<b>Oikaistu oma pääoma 1.1.2013</b>	<b>428</b>	<b>171</b>	<b>1 093</b>	<b>1 080</b>	<b>2 771</b>	<b>69</b>	<b>2 841</b>
Tilikauden laaja tulos		-13		100	87	0	87
Kauden tulos				100	100	1	101
Muut laajan tuloksen erät		-13			-13	0	-13
Voitonjako				-145	-145		-145
A-osakkeelle 0,46 eur/osake				-116	-116		-116
K-osakkeelle 0,43 eur/osake				-29	-29		-29
Omana pääomana suoritettavat osakeperusteiset maksut				0	0		0
Muut			0	-4	-4	3	-1
<b>Oma pääoma 31.3.2013</b>	<b>428</b>	<b>158</b>	<b>1 093</b>	<b>1 031</b>	<b>2 709</b>	<b>73</b>	<b>2 782</b>

\* Liite 16.

### Pohjola-konsernin omistajille kuuluva oma pääoma

Milj. e	Osake- pääoma	Käyvän arvon rahasto	Muut rahastot	Kertyneet voittovarot	Yhteensä	Määräysval- lattomien omistajien osuus	Oma pääoma yhteensä
<b>Oikaistu oma pääoma 1.1.2014</b>	<b>428</b>	<b>168</b>	<b>1 093</b>	<b>1 358</b>	<b>3 047</b>	<b>103</b>	<b>3 150</b>
Tilikauden laaja tulos		1		119	120	3	124
Kauden tulos				125	125	1	126
Muut laajan tuloksen erät		1		-5	-4	2	-2
Voitonjako				-212	-212		-212
A-osakkeelle 0,67 eur/osake				-169	-169		-169
K-osakkeelle 0,64 eur/osake				-43	-43		-43
Omana pääomana suoritettavat osakeperusteiset maksut				0	0		0
Muut				0	0	-5	-5
<b>Oma pääoma 31.3.2014</b>	<b>428</b>	<b>169</b>	<b>1 093</b>	<b>1 265</b>	<b>2 955</b>	<b>101</b>	<b>3 056</b>

## Pohjola-konsernin rahavirtalaskelma

Milj. e	1–3/ 2014	1–3/ 2013 oikaistu*
<b>Liiketoiminnan rahavirta</b>		
Tilikauden tulos	125	100
Tilikauden tulokseen tehdyt oikaisut	240	293
<b>Liiketoiminnan varojen lisäys (-) tai vähennys (+)</b>	<b>-6 064</b>	<b>-2 002</b>
Saamiset luottolaitoksilta	-5 895	-535
Käypään arvoon tulosvaikutteisesti kirjattavat rahoitusvarat	17	-254
Johdannaissopimukset	9	22
Saamiset asiakkailta	-12	-215
Vahinkovakuutustoiminnan varat	-249	-252
Sijoitusomaisuus	280	-79
Muut varat	-216	-690
<b>Liiketoiminnan velkojen lisäys (+) tai vähennys (-)</b>	<b>2 339</b>	<b>862</b>
Velat luottolaitoksille	378	268
Käypään arvoon tulosvaikutteisesti kirjattavat rahoitusvelat	-1	11
Johdannaissopimukset	12	11
Velat asiakkaille	1 612	431
Vahinkovakuutustoiminnan velat	90	188
Varaukset ja muut velat	248	-47
Maksetut tuloverot	-21	-13
Saadut osingot	18	21
<b>A. Liiketoiminnan rahavirta yhteensä</b>	<b>-3 364</b>	<b>-739</b>
<b>Investointien rahavirta</b>		
Eräpäivään asti pidettävien rahavarojen vähennykset	52	23
Tytär- ja osakkuusyritysten hankinnat hankintahetken rahavaroilla vähennettynä	0	
Investoinnit aineellisiin ja aineettomiin hyödykkeisiin	-9	-11
Aineellisten ja aineettomien hyödykkeiden luovutukset	0	0
<b>B. Investointien rahavirta yhteensä</b>	<b>42</b>	<b>13</b>
<b>Rahoituksen rahavirta</b>		
Velat, joilla on huonompi etuoikeus, vähennykset		-171
Yleiseen liikkeeseen lasketut velkakirjat, lisäykset	14 822	6 470
Yleiseen liikkeeseen lasketut velkakirjat, vähennykset	-12 770	-5 908
<b>C. Rahoituksen rahavirta yhteensä</b>	<b>2 053</b>	<b>392</b>
<b>Rahavarojen nettomuutos (A+B+C)</b>	<b>-1 269</b>	<b>-335</b>
<b>Rahavarat tilikauden alussa</b>	<b>2 672</b>	<b>6 177</b>
<b>Rahavarat tilikauden lopussa</b>	<b>1 403</b>	<b>5 842</b>
<b>Rahavarat</b>		
Käteiset varat**	719	5 385
Vaadittaessa maksettavat saamiset luottolaitoksilta	684	457
<b>Yhteensä</b>	<b>1 403</b>	<b>5 842</b>

\*IFRS 10 Konsernitilinpäätösstandardin käyttöönoton seurauksena vertailutietoja on oikaistu.

\*\* Josta vahinkovakuutustoiminnan käteisiä varoja 8 miljoonaa euroa (8).



## Segmenttikohtaiset tiedot

Tulos tammi–maaliskuu 2014, milj. e	Pankki- toiminta	Vahinko- vakuutus	Varain- hoito	Konserni- toiminnot	Elimi- noinnit	Konserni yhteensä
Korkokate						
Yrityspankki ja Baltia	61					61
Markets	7					7
Muut toiminnot		-6	0	0	0	-5
<b>Yhteensä</b>	<b>68</b>	<b>-6</b>	<b>0</b>	<b>0</b>	<b>0</b>	<b>64</b>
Palkkiotuotot ja -kulut, netto	28	4	13	5	-1	49
Kaupankäynnin nettotuotot	27	0	0	-3	0	24
Sijoitustoiminnan nettotuotot	2		0	13	1	16
Vahinkovakuutustoiminnan nettotuotot						
Vakuutustoiminnasta		115			0	115
Sijoitustoiminnasta		49			-1	48
Muista eristä		-11				-11
<b>Yhteensä</b>	<b></b>	<b>154</b>	<b></b>	<b></b>	<b>-1</b>	<b>153</b>
Liiketoiminnan muut tuotot	3	3	0	2	0	8
<b>Tuotot yhteensä</b>	<b>129</b>	<b>154</b>	<b>14</b>	<b>17</b>	<b>0</b>	<b>314</b>
Henkilöstökulut	14	27	4	1		47
Ict-kulut	10	12	1	1	0	24
Poistot yrityskauppojen yhteydessä syntyneistä aineettomista hyödykkeistä		5	1			6
Muut poistot ja arvonalentumiset	4	4	0	0		8
Muut kulut	15	43	3	6	-1	66
<b>Kulut yhteensä</b>	<b>42</b>	<b>92</b>	<b>8</b>	<b>9</b>	<b>0</b>	<b>151</b>
<b>Tulos ennen saamisten arvonalentumisia</b>	<b>87</b>	<b>62</b>	<b>6</b>	<b>8</b>	<b>0</b>	<b>163</b>
Saamisten arvonalentumiset	4					4
Osuus osakkuusyritysten tuloksesta		0	0		0	0
<b>Tulos ennen veroja</b>	<b>83</b>	<b>62</b>	<b>6</b>	<b>8</b>	<b>0</b>	<b>159</b>
Käyvän arvon rahaston muutos	-2	-1	0	6	1	4
Etuuspohjaisten eläkejärjestelyiden uudelleen määrittämisestä johtuvat voitot/(tappiot)	-6			-1		-7
<b>Laaaja tulos ennen veroja</b>	<b>75</b>	<b>61</b>	<b>6</b>	<b>13</b>	<b>1</b>	<b>156</b>

Tulos tammi–maaliskuu 2013, milj. e	Pankki- toiminta	Vahinko- vakuutus	Varain- hoito	Konserni- toiminnot	Elimi- noinnit	Konserni yhteensä
Korkokate						
Yrityspankki ja Baltia	52					52
Markets	0					0
Muut toiminnot		-5	1	8	0	3
<b>Yhteensä</b>	<b>52</b>	<b>-5</b>	<b>1</b>	<b>8</b>	<b>0</b>	<b>55</b>
Palkkiotuotot ja -kulut, netto	21	4	12	0	-1	36
Kaupankäynnin nettotuotot	23		0	-5	-1	16
Sijoitustoiminnan nettotuotot	0		0	21		21
Vahinkovakuutustoiminnan nettotuotot						
Vakuutustoiminnasta		99				99
Sijoitustoiminnasta		55			2	56
Muista eristä		-11				-11
<b>Yhteensä</b>	<b></b>	<b>143</b>	<b></b>	<b></b>	<b>2</b>	<b>145</b>
Liiketoiminnan muut tuotot	4	4	0	2	0	11
<b>Tuotot yhteensä</b>	<b>100</b>	<b>146</b>	<b>13</b>	<b>25</b>	<b>0</b>	<b>284</b>
Henkilöstökulut	15	28	4	1		48
Ict-kulut	8	12	1	2	0	22
Poistot yrityskauppojen yhteydessä syntyneistä aineettomista hyödykkeistä		5	1			6
Muut poistot ja arvonalentumiset	4	3	0	0		6
Muut kulut	14	42	3	4	0	62
<b>Kulut yhteensä</b>	<b>40</b>	<b>90</b>	<b>8</b>	<b>7</b>	<b>0</b>	<b>145</b>
<b>Tulos ennen saamisten arvonalentumisia</b>	<b>60</b>	<b>56</b>	<b>5</b>	<b>18</b>	<b>0</b>	<b>138</b>
Saamisten arvonalentumiset	6			0		7
Osuus osakkuusyritysten tuloksesta		0	0		0	0
<b>Tulos ennen veroja</b>	<b>54</b>	<b>56</b>	<b>5</b>	<b>18</b>	<b>0</b>	<b>132</b>
Käyvän arvon rahaston muutos	4	-21	0	0	0	-18
Etuuspohjaisten eläkejärjestelyiden uudelleen määrittämisestä johtuvat voitot/(tappiot)						
<b>Laaaja tulos ennen veroja</b>	<b>57</b>	<b>35</b>	<b>5</b>	<b>18</b>	<b>0</b>	<b>114</b>

<b>Tase 31.3.2014, milj. e</b>	<b>Pankki- toiminta</b>	<b>Vahinko- vakuutus</b>	<b>Varain- hoito</b>	<b>Konserni- toiminnot</b>	<b>Elimi- noinnit</b>	<b>Konserni yhteensä</b>
Saamiset asiakkailta	14 400			354	-234	14 520
Saamiset luottolaitoksilta	584	5	4	15 992	-16	16 568
Käypään arvoon tulosvaikuttaisesti kirjattavat rahoitusvarat	490			-29		461
Vahinkovakuutustoiminnan varat		4 076			-281	3 794
Sijoitusomaisuus	458	16	11	6 857	-6	7 336
Sijoitukset osakkuusyhtymyksissä		2	27			30
Muut varat	4 325	782	113	1 031	-20	6 231
<b>Varat yhteensä</b>	<b>20 257</b>	<b>4 880</b>	<b>155</b>	<b>24 206</b>	<b>-558</b>	<b>48 941</b>
Velat asiakkaille	7 464			4 545	-214	11 794
Velat luottolaitoksille	854			4 550	-234	5 170
Vahinkovakuutustoiminnan velat		3 114			-10	3 104
Yleiseen liikkeeseen lasketut velkakirjat	1 293			16 968	-34	18 227
Velat, joilla on huonompi etuoikeus kuin muilla veloilla	-20	50		955		985
Muut velat	5 169	61	9	1 393	-28	6 604
<b>Velat yhteensä</b>	<b>14 761</b>	<b>3 225</b>	<b>9</b>	<b>28 411</b>	<b>-521</b>	<b>45 885</b>
<b>Oma pääoma</b>						<b>3 056</b>
Henkilömäärä	619	1 856	87	25		2 587
Investoinnit, milj. e	3	6	1	0		9

<b>Tase 31.12.2013, milj. e</b>	<b>Pankki- toiminta</b>	<b>Vahinko- vakuutus</b>	<b>Varain- hoito</b>	<b>Konserni- toiminnot</b>	<b>Elimi- noinnit</b>	<b>Konserni yhteensä</b>
Saamiset asiakkailta	14 432			291	-213	14 510
Saamiset luottolaitoksilta	659	4	3	11 300	-21	11 945
Käypään arvoon tulosvaikuttaisesti kirjattavat rahoitusvarat	487			-42		444
Vahinkovakuutustoiminnan varat		3 750			-248	3 502
Sijoitusomaisuus	524	16	22	7 025	-14	7 574
Sijoitukset osakkuusyhtymyksissä		2	27			29
Muut varat	3 792	780	114	1 242	-109	5 819
<b>Varat yhteensä</b>	<b>19 894</b>	<b>4 552</b>	<b>166</b>	<b>19 816</b>	<b>-604</b>	<b>43 824</b>
Velat asiakkaille	7 035			3 309	-160	10 183
Velat luottolaitoksille	614			4 387	-213	4 789
Vahinkovakuutustoiminnan velat		2 844			-98	2 746
Yleiseen liikkeeseen lasketut velkakirjat				16 159	-62	16 097
Velat, joilla on huonompi etuoikeus kuin muilla veloilla		50		934		984
Muut velat	4 381	56	9	1 463	-33	5 877
<b>Velat yhteensä</b>	<b>12 029</b>	<b>2 950</b>	<b>9</b>	<b>26 252</b>	<b>-566</b>	<b>40 675</b>
<b>Oma pääoma</b>						<b>3 150</b>
Henkilömäärä	634	1 872	88	26		2 620
Investoinnit, milj. e	15	27	2	1		45

## Liitetiedot

### Liite 1. Laatimisperiaatteet

Osavuositarkastus 1.1.-31.3.2014 on laadittu IAS 34-standardin (Osavuositarkastukset) ja konsernin 2013 tilinpäätöksessä esitettyjen laatimisperiaatteiden mukaan lukuun ottamatta jäljempänä kuvattujen laatimisperiaatteiden muutoksia.

Osavuositarkastus on tilintarkastamaton. Kaikki osavuositarkastuksen luvut on pyöristetty, joten yksittäisten lukujen yhteenlaskettu summa saattaa poiketa esitetystä summaluovasta.

### Tilinpäätöksen laatimisperiaatteen muutos

#### Konsernitilinpäätös

Pohjoa konserni on soveltanut 1.1.2014 seuraavia standardeja: IFRS 10 "Konsernitilinpäätös", IFRS 11 "Yhteisjärjestelyt", IFRS 12 "Tilinpäätöksessä esitettävät tiedot osuuksista muissa yhteisöissä" sekä näiden seurauksena uudistetut IAS 28 "Sijoitukset osakkuus- ja yhteisyrityksiin". IFRS 10:n mukaan määräysvalta ratkaisee, sisällytetäänkö tietty yhteisö emoyrityksen konsernitilinpäätökseen. Konsernilla on määräysvalta yrityksessä, jos se olemalla osallisena siinä altistuu sen muuttuvalle tuotolle tai on oikeutettu sen muuttuvaan tuottoon ja se pystyy vaikuttamaan tähän tuottoon käyttämällä yritystä koskevaa valtaansa. Standardien käyttöönoton seurauksena Pohjola konsernin tilinpäätökseen on yhdistelty uusina tytäryhtiöinä 2 kiinteistösisjoitus- rahastoa. Lisäksi 42 kpl kiinteistöyhtiöitä on nyt raportoitu yhteisinä toimintoina ja niihin on sovellettu suhteellisen yhdistelyn menetelmää. Uudet yhtiöt raportoidaan konsernitoimintojen ja vahinkovakuutuksen toimintasegmenteissä. Lisäksi määräysvallattomien omistajien osuus konsernissa on kasvanut.

Laatimisperiaatteen muutoksen vaikutus vertailukauden ja tilikauden 2013 tuloslaskelmaan, laajaan tuloslaskelmaan, taseeseen ja emoyhtiön omistajien osuudesta laskettaviin tulos/osake (EPS) tunnuslukuihin on esitetty alla olevissa taulukoissa.

#### Vaikutus konsernin tuloslaskelmaan 1.1. - 31.3.2013 ja 1.1. - 31.12.2013

Milj. e	1.1-31.3.2013 (aiemmin esitetty)	Laatimis- periaatteen muutoksen vaikutus	1.1- 31.3.2013 (oikaistu)	1.1- 31.12.2013 (aiemmin esitetty)	Laatimis- periaatteen muutoksen vaikutus	1.1.- 31.12.2013 (oikaistu)
Korkokate	55	0	55	229	1	230
Saamisten arvonalentumiset	7		7	37		37
<b>Korkokate arvonalentumisten jälkeen</b>	<b>49</b>	<b>0</b>	<b>49</b>	<b>193</b>	<b>1</b>	<b>193</b>
Vahinkovakuutustoiminnan nettotuotot	145		145	529	0	528
Palkkiotuotot ja -kulut, netto	36	0	36	162	0	162
Kaupankäynnin nettotuotot	16	0	16	93	0	93
Sijoitustoiminnan nettotuotot	20	1	21	39	7	46
Liiketoiminnan muut tuotot	11	0	11	38	0	38
<b>Nettotuotot yhteensä</b>	<b>276</b>	<b>1</b>	<b>277</b>	<b>1 053</b>	<b>7</b>	<b>1 060</b>
Henkilöstökulut	48		48	184		184
Ict-kulut	22		22	90		90
Poistot	12	0	12	55	0	55
Muut kulut	62	0	62	251	1	252
<b>Kulut yhteensä</b>	<b>145</b>	<b>0</b>	<b>145</b>	<b>580</b>	<b>1</b>	<b>581</b>
Osuus osakkuusyritysten tuloksesta	0		0	0		0
<b>Tulos ennen veroja</b>	<b>131</b>	<b>1</b>	<b>132</b>	<b>473</b>	<b>6</b>	<b>479</b>
Tuloverot	31	0	31	49	1	49
<b>Tilikauden tulos</b>	<b>100</b>	<b>1</b>	<b>101</b>	<b>424</b>	<b>6</b>	<b>430</b>
Jakautuminen:						
Emoyhtiön omistajille	100	0	100	424	1	426
Määräysvallattomille omistajille		1	1		4	4
<b>Yhteensä</b>	<b>100</b>	<b>1</b>	<b>101</b>	<b>424</b>	<b>6</b>	<b>430</b>
Emoyhtiön omistajille kuuluvasta voitosta laskettu tulos/osake (EPS), e						
A-osake	0,32		0,32	1,33	0,01	1,34
K-osake	0,29		0,29	1,30	0,01	1,31

Vaikutus konsernin laajaan tuloslaskelmaan 1.1. - 31.3.2013 ja 1.1. - 31.12.2013

Milj. e	1.1-31.3.2013 (aiemmin esitetty)	Laatimis- periaatteen muutoksen vaikutus	1.1- 31.3.2013 (oikaistu)	1.1- 31.12.2013 (aiemmin esitetty)	Laatimis- periaatteen muutoksen vaikutus	1.1.- 31.12.2013 (oikaistu)
<b>Tilikauden tulos</b>	100	1	101	424	6	430
Erät, joita ei siirretä tulosvaikutteisiksi						
Etuuspohjaisten eläkejärjestelyiden uudelleen määrittämisestä johtuvat voitot/(tappiot)				0		0
Erät, jotka saatetaan myöhemmin siirtää tulosvaikutteisiksi						
Käyvän arvon rahaston muutos						
Käypään arvoon arvostamisesta	-11	-1	-12	-1	2	1
Rahavirran suojauksesta	-5		-5	-16		-16
Muuntoerot	0	0	0	0	0	0
Tuloverot						
Eristä, joita ei siirretä tulosvaikutteisiksi						
Etuuspohjaisten eläkejärjestelyiden uudelleen määrittämisestä johtuvista voitoista/(tappioista)				-2		-2
Eristä, jotka saatetaan myöhemmin siirtää tulosvaikutteisiksi						
Käypään arvoon arvostamisesta	3	0	3	9	0	9
Rahavirran suojauksesta	1		1	5		5
<b>Tilikauden laaja tulos</b>	<b>87</b>	<b>0</b>	<b>87</b>	<b>419</b>	<b>7</b>	<b>426</b>
<b>Laajan tuloksen jakautuminen:</b>						
Emoyhtiön omistajille	87	0	87	419	2	421
Määräysvallattomille omistajille		0	0		6	6
<b>Yhteensä</b>	<b>87</b>	<b>0</b>	<b>87</b>	<b>419</b>	<b>7</b>	<b>426</b>

Vaikutus konsernin taseeseen 1.1.2013 ja 31.12.2013

Milj. e	Laatimis-		31.12.2013		Laatimis-	
	1.1.2013 (aiemmin esitetty)	periaatteen muutoksen vaikutus	1.1.2013 (oikaistu)	(aiemmin esitetty)	periaatteen muutoksen vaikutus	31.12.2013 (oikaistu)
Käteiset varat	5 643		5 643	2 046		2 046
Saamiset luottolaitoksilta	8 815	1	8 816	9 899	0	9 899
Käypään arvoon tulosvaikutteisesti kirjattavat rahoitusvarat						
Kaupankäynnin rahoitusvarat	246		246	435		435
Alkuperäisen kirjaamisen yhteydessä käypään arvoon tulosvaikutteisesti kirjattaviksi luokitellut rahoitusvarat	9		9	9		9
Johdannaissopimukset	4 462		4 462	3 444		3 444
Saamiset asiakkailta	13 839	-5	13 834	14 515	-5	14 510
Vahinkovakuutustoiminnan varat	3 523	-23	3 500	3 539	-37	3 502
Sijoitusomaisuus	5 431	117	5 548	7 427	147	7 574
Sijoitukset osakkuusyrityksissä	26		26	29		29
Aineettomat hyödykkeet	922		922	910		910
Aineelliset hyödykkeet	69	-2	67	84	-2	82
Muut varat	1 600	-1	1 598	1 367	2	1 369
Verosaamiset	36	1	37	15	0	15
<b>Varat yhteensä</b>	<b>44 623</b>	<b>87</b>	<b>44 710</b>	<b>43 720</b>	<b>105</b>	<b>43 824</b>
Velat luottolaitoksille	5 840		5 840	4 789		4 789
Käypään arvoon tulosvaikutteisesti kirjattavat rahoitusvelat						
Kaupankäynnin rahoitusvelat	3		3	4		4
Johdannaissopimukset	4 557		4 557	3 420		3 420
Velat asiakkaille	10 775	-8	10 767	10 188	-5	10 183
Vahinkovakuutustoiminnan velat	2 599		2 599	2 746		2 746
Yleiseen liikkeeseen lasketut velkakirjat	13 769		13 769	16 097		16 097
Varaukset ja muut velat	2 550	22	2 572	2 075	0	2 076
Verovelat	485	2	487	375	3	378
Velat, joilla on huonompi etuoikeus	1 275		1 275	984		984
<b>Velat yhteensä</b>	<b>41 854</b>	<b>16</b>	<b>41 869</b>	<b>40 677</b>	<b>-2</b>	<b>40 675</b>
<b>Oma pääoma</b>						
<b>Emoyhtiön omistajien osuus</b>						
Osakepääoma	428		428	428		428
Käyvän arvon rahasto	167	4	171	164	4	168
Muut rahastot	1 093	0	1 093	1 093	0	1 093
Kertyneet voittovarot	1 081	-1	1 080	1 358	0	1 358
<b>Määräysvallattomien omistajien</b>		<b>69</b>	<b>69</b>		<b>103</b>	<b>103</b>
<b>Oma pääoma yhteensä</b>	<b>2 769</b>	<b>72</b>	<b>2 841</b>	<b>3 043</b>	<b>107</b>	<b>3 150</b>
<b>Velat ja oma pääoma yhteensä</b>	<b>44 623</b>	<b>87</b>	<b>44 710</b>	<b>43 720</b>	<b>105</b>	<b>43 824</b>

Vaikutus konsernin rahavirtalaskelmaan 1.1. - 31.3.2013

Milj. e	1.1- 31.3.2013 (aiemmin esitetty)	Laatimis- periaatteen muutoksen vaikutus	1.1- 31.3.2013 (oikaistu)
<b>Liiketoiminnan rahavirta</b>			
Tilikauden tulos	100	0	100
Tilikauden tulokseen tehdyt oikaisut	293	0	293
<b>Liiketoiminnan varojen lisäys (-) tai vähennys (+)</b>	<b>-1 999</b>	<b>-3</b>	<b>-2 002</b>
Saamiset luottolaitoksilta	-535		-535
Käypään arvoon tulosvaikutteisesti kirjattavat rahoitusvarat	-254		-254
Johdannaissopimukset	22		22
Saamiset asiakkailta	-215		-215
Vahinkovakuutustoiminnan varat	-253	1	-252
Sijoitusomaisuus	-76	-3	-79
Muut varat	-688	-2	-690
<b>Liiketoiminnan velkojen lisäys (+) tai vähennys (-)</b>	<b>859</b>	<b>3</b>	<b>862</b>
Velat luottolaitoksille	268		268
Käypään arvoon tulosvaikutteisesti kirjattavat rahoitusvelat	11		11
Johdannaissopimukset	11		11
Velat asiakkaille	427	4	431
Vahinkovakuutustoiminnan velat	186	2	188
Varaukset ja muut velat	-45	-2	-47
Maksetut tuloverot	-13		-13
Saadut osingot	21	0	21
<b>A. Liiketoiminnan rahavirta yhteensä</b>	<b>-739</b>	<b>0</b>	<b>-739</b>
<b>Investointien rahavirta</b>			
Eräpäivään asti pidettävien rahavarojen vähennykset	23		23
Investoinnit aineellisiin ja aineettomiin hyödykkeisiin	-11		-11
Aineellisten ja aineettomien hyödykkeiden luovutukset	0	0	0
<b>B. Investointien rahavirta yhteensä</b>	<b>13</b>	<b>0</b>	<b>13</b>
<b>Rahoituksen rahavirta</b>			
Velat, joilla on huonompi etuoikeus, vähennykset	-171		-171
Yleiseen liikkeeseen lasketut velkakirjat, lisäykset	6 470		6 470
Yleiseen liikkeeseen lasketut velkakirjat, vähennykset	-5 908		-5 908
<b>C. Rahoituksen rahavirta yhteensä</b>	<b>392</b>		<b>392</b>
<b>Rahavarojen nettomuutos (A+B+C)</b>	<b>-335</b>	<b>0</b>	<b>-335</b>
<b>Rahavarat tilikauden alussa</b>	<b>6 177</b>	<b>1</b>	<b>6 177</b>
<b>Rahavarat tilikauden lopussa</b>	<b>5 842</b>	<b>1</b>	<b>5 842</b>
<b>Rahavarat</b>			
Käteiset varat**	5 381	4	5 385
Vaadittaessa maksettavat saamiset luottolaitoksilta	460	-3	457
<b>Yhteensä</b>	<b>5 842</b>	<b>1</b>	<b>5 842</b>

**Muut muutokset**

**Julkiset maksut**

Lisäksi konserni on vuoden 2014 alusta ottanut käyttöön IFRIC 21 tulkinnan Julkiset maksut ennen sen pakollista voimaantuloa ja EU:n hyväksyntää. Tulkinnan mukaan Pankkiverovelka ja Talletussuojarahaston kannatusmaksuvelka kirjataan täysimääräisinä taseen siirtosaamisiin ja -velkoihin kun ko. lainsäädännössä julkinen maksu määräytyy eli 1.1.2014. Kirjauskäytännön muutos ei muuta näiden kulujen tulosvaikutteista jaksotuseriaatetta.



## Liite 2. Pohjola-konsernin tunnuslukujen laskentakaavat

### Oman pääoman tuotto (ROE) %

Tilikauden tulos /  
Oma pääoma (tilikauden alun ja lopun keskiarvo) x 100

### Oman pääoman tuotto (ROE) käyvin arvoin %

Tilikauden laaja tulos /  
Oma pääoma (tilikauden alun ja lopun keskiarvo) x 100

### Koko pääoman tuotto (ROA) %

Tilikauden tulos /  
Tasen loppusumma keskimäärin (tilikauden alun ja lopun keskiarvo) x 100

### Tulos / osake (EPS)

Emoyhtiön omistajien osuus tilikauden tuloksesta / Osakkeiden osakeantioikaistu lukumäärä keskimäärin tilikauden aikana

### Oma pääoma / osake

Oma pääoma / Osakkeiden osakeantioikaistu lukumäärä tilinpäätöspäivänä

### Osinko/osake

Tilikaudelta jaettava osinko / Osakkeiden osakeantioikaistu lukumäärä tilinpäätöspäivänä

### Osakekannan markkina-arvo

Osakkeiden lukumäärä x tilinpäätöspäivän viimeinen kaupantekokurssi

### Rahoitus- ja vakuutusryhmittymän valvonnasta annetun lain mukainen vakavaraisuussuhde

Ryhmittymän omat varat yhteensä / Ryhmittymän omien varojen vähimmäismäärä yhteensä

### Vakavaraisuussuhde, %

Omat varat yhteensä / Omien varojen vähimmäisvaatimus yhteensä x 8

### Vakavaraisuussuhde ensisijaisille omille varoille, %

Ensisijaiset omat varat yhteensä / Omien varojen vähimmäisvaatimus yhteensä x 8

### Core Tier 1, %

Ensisijaiset omat varat yhteensä pl. pääomalainat ja pääomalainoilla katettava toissijaisten omien varojen alijäämä / Omien varojen vähimmäisvaatimus yhteensä x 8

### Ydinvakavaraisuus, % (CET1)\*

Ydinpääoma (CET1) / Kokonaisriski x 100

\* Ydinpääoma (CET1) EU:n asetuksen 575/2013 artiklan 26 ja kokonaisriski artiklan 92 mukaisesti määriteltynä.

## VAHINKOVAKUUTUKSEN TUNNUSLUVUT

Vahinkovakuutustoiminnan tunnusluvut on laskettu Finanssivalvonnan määräysten mukaisesti käyttäen pohjana soveltuvin osin vastaavia IFRS-tietoja. Tunnuslukujen laskennassa käytetään Vahinkovakuutusyhtiöiden toimintokohtaisia kuluja, joita ei esitetä samalla periaatteella konsernin tuloslaskelmassa.

### Vahinkosuhte (ilman perustekorkokulua)

Korvaukset ja korvausten hoitokulut / Vakuutusmaksutuotot (netto) x 100

**Liikekulusuhde**

Liikekulut + poistot/oikaisut yrityskaupan yhteydessä syntyneistä aineettomista hyödykkeistä /  
Vakuutusmaksutuotot (netto) x 100

**Yhdistetty kulusuhde (ilman perustekorkokulua)**

Vahinkosuhde + liikekulusuhde  
Riskisuhde + toimintakulusuhde

**Vastuunkantokyky (solvenssisuhde)**

(+ Vahinkovakuutuksen nettovarat  
+ Pääomalainat  
+ Tilikauden verovelka (netto)  
- Lähitulevaisuudessa realisoituvat laskennalliset verot ja muut toimintapääomasta vähennettävät erät  
- Aineettomat hyödykkeet) /  
Vakuutusmaksutuotot x 100

**Solvenssisuhde, %\*)**

Omat varat/Vakavaraisuuspääomavaatimus (SCR)

\*) Solvenssi II -ehdotuksen mukainen

**OPERATIIVISEET TUNNUSLUVUT****Operatiivinen kulu-tuottosuhde**

(+ Henkilöstökulut  
+ Muut hallintokulut  
+ Liiketoiminnan Muut kulut pl. Pohjolan hankinnassa syntyneiden aineettomien hyödykkeiden ja liikearvon poistot) /  
(+ Korkokate  
+ Vahinkovakuustoiminnan nettotuotot  
+ Palkkiotuottojen ja -kulujen netto  
+ Kaupankäynnin nettotuotot  
+ Sijoitustoiminnan nettotuotot  
+ Liiketoiminnan muut tuotot) x 100

**Operatiivinen vahinkosuhde**

Korvauskulut pl. laskuperustemuutokset /  
Vakuutusmaksutuotot pl. laskuperustemuutokset (netto) x 100

**Operatiivinen liikekulusuhde**

Liikekulut / Vakuutusmaksutuotot pl. laskuperustemuutokset (netto) x 100

**Operatiivinen yhdistetty kulusuhde**

Operatiivinen vahinkosuhde + operatiivinen liikekulusuhde  
Operatiivinen riskisuhde + operatiivinen toimintakulusuhde

**Operatiivinen riskisuhde (ilman perustekorkokulua)**

Korvaukset pl. korvausten selvittelykulut ja laskuperustemuutokset / Vakuutusmaksutuotot (netto) pl.  
laskuperustemuutokset x 100

**Operatiivinen toimintakulusuhde**

Liikekulut ja korvausten selvittelykulut / Vakuutusmaksutuotot (netto) pl. laskuperustemuutokset x 100

**Tunnuslukujen laskennassa käytetyt perusteet**

Milj. e	31.3.2014	31.12.2013	
<b>Vahinkovakuutus</b>			
Vahinkovakuutuksen nettovarat	1 655	1 603	
Tilikauden verovelat (netto)	-12	-8	
Omat pääomalainat	50	50	
Lähitulevaisuudessa realisoituvat laskennalliset verot ja muut yhtiöiden toimintapääomasta vähennettävät erät	-1	4	
Aineettomat hyödykkeet	-720	-728	
<b>Milj. e</b>	<b>31.3.2014</b>	<b>31.3.2013</b>	<b>31.12.2013</b>
<b>Laskuperustemuutokset ja muut kertaluonteiset erät</b>			
Diskonnttokoron muutos			-38

### Liite 3. Korkokate

Milj. e	1-3/ 2014	1-3/ 2013*
Lainat ja saamiset	80	72
Saamiset luottolaitoksilta ja keskuspankeilta	19	15
Saamistodistukset	42	38
Johdannaiset (netto)		
Kaupankäynnin johdannaiset	9	3
Suojauslaskennan johdannaiset	17	14
Rahavirran suojauksen tehoton osuus	0	
Velat luottolaitoksille	-16	-19
Velat asiakkaille	-8	-7
Yleiseen liikkeeseen lasketut velkakirjat	-67	-48
Huonommalla etuoikeudella olevat velat	-9	-12
Pääomalainat	-2	-2
Kaupankäynnin rahoitusvelat	0	0
Muut (netto)	0	0
<b>Korkokate ilman suojauslaskennan arvostuseriä</b>	<b>65</b>	<b>55</b>
Suojaavat johdannaiset	-75	-57
Suojauskohteiden arvomuutokset	74	57
<b>Korkokate</b>	<b>64</b>	<b>55</b>

\*IFRS 10 Konsernitilinpäätösstandardin käyttöönoton seurauksena vartailutietoja on oikaistu.

### Liite 4. Saamisten arvonalentumiset

Milj. e	1-3/ 2014	1-3/ 2013
Luotto- tai takaustappioina poistetut saamiset	1	3
Palautukset poistetuista saamisista	-1	-1
Saamiskohtaisten arvonalentumisten lisäys	5	18
Saamiskohtaisten arvonalentumisten vähennys	-1	-14
Ryhmäkohtaiset arvonalentumiset	-1	0
<b>Saamisten arvonalentumiset yhteensä</b>	<b>4</b>	<b>7</b>

## Liite 5. Vahinkovakuutustoiminnan nettotuotot

Milj. e	1–3/ 2014	1–3/ 2013
Vakuutusmaksutuotot, netto		
Vakuutusmaksutulo	618	594
Jälleenvakuuttajien osuus	-25	-41
Vakuutusmaksuvastuun muutos	-285	-280
Jälleenvakuuttajien osuus	12	22
<b>Yhteensä</b>	<b>320</b>	<b>295</b>
Vahinkovakuutuskorvaukset, netto		
Maksetut korvaukset	215	190
Jälleenvakuuttajien osuus	-4	-4
Korvausvastuun muutos	-3	18
Jälleenvakuuttajien osuus	-3	-9
<b>Yhteensä</b>	<b>205</b>	<b>196</b>
Vahinkovakuutuksen sijoitustoiminnan nettotuotot		
Koroista	15	15
Osingoista	11	15
Kiinteistöistä	1	2
Myyntivoitoista ja -tappioista		
Saamistodistuksista	3	14
Osakkeista ja osuuksista	30	20
Lainoista ja saamisista		
Kiinteistöistä	0	0
Johdannaisista	-12	-2
Arvostusvoitoista ja -tappioista		
Saamistodistuksista	0	-1
Osakkeista ja osuuksista		
Lainoista ja saamisista	0	0
Kiinteistöistä	1	0
Johdannaisista	0	-3
Arvon alentumisista	-1	-4
Muista	1	1
<b>Yhteensä</b>	<b>48</b>	<b>56</b>
Diskonttauksen purkautuminen	-11	-11
Muut	0	0
<b>Vahinkovakuutustoiminnan nettotuotot yhteensä</b>	<b>153</b>	<b>145</b>

## Liite 6. Palkkiotuotot ja -kulut

Milj. e	1–3/ 2014	1–3/ 2013*
Palkkiotuotot		
Luotonannosta	18	9
Maksuliikkeestä	9	6
Arvopapereiden välityksestä	6	6
Arvopapereiden liikkeeseenlaskusta	3	2
Omaisuuksienhoidosta ja lainoillista tehtävistä	15	14
Vakuutustoiminnasta	4	4
Takauksista	4	4
Muista	1	1
<b>Palkkiotuotot yhteensä</b>	<b>60</b>	<b>46</b>
Palkkiokulut		
Maksuliikkeestä	5	3
Arvopapereiden välityksestä	2	2
Arvopapereiden liikkeeseenlaskusta	1	2
Omaisuuksienhoidosta ja lainoillista tehtävistä	1	2
Muista	1	3
<b>Palkkiokulut yhteensä</b>	<b>11</b>	<b>10</b>
<b>Palkkiotuotot ja -kulut yhteensä, netto</b>	<b>49</b>	<b>36</b>

\* IFRS 10 Konsernitilinpäätösstandardin käyttöönoton seurauksena vertailutietoja on oikaistu

### Liite 7. Kaupankäynnin nettotuotot

Milj. e	1-3/ 2014	1-3/ 2013*
Kaupankäynnin rahoitusvaroista ja -veloista		
Myyntivoitoista ja -tappioista		
Saamistodistuksista	2	2
Osakkeista ja osuuksista	0	0
Johdannaisista	-15	33
Arvostusvoitoista ja -tappioista		
Saamistodistuksista	1	1
Osakkeista ja osuuksista		0
Johdannaisista	29	-22
Käypään arvoon tulosvaikuttavasti kirjattavista rahoitusvaroista ja -veloista		
Myyntivoitoista ja -tappioista		
Saamistodistuksista	1	
Arvostusvoitoista ja -tappioista		
Saamistodistuksista	-1	0
Valuuttatoiminnan nettotuotoista	7	3
<b>Kaupankäynnin nettotuotot yhteensä</b>	<b>24</b>	<b>16</b>

\* IFRS 10 Konsernitilinpäätösstandardin käyttöönoton seurauksena vertailutietoja on oikaistu.

### Liite 8. Sijoitustoiminnan nettotuotot

Milj. e	1-3/ 2014	1-3/ 2013*
Myytavissä olevista rahoitusvaroista		
Myyntivoitoista ja -tappioista		
Saamistodistuksista	9	12
Osakkeista ja osuuksista	0	1
Osinkotuotoista	7	7
Arvon alentumisista	-1	
Jaksotettuun hankintamenoön arvostettavista		
Myyntivoitoista ja -tappioista	0	0
<b>Yhteensä</b>	<b>16</b>	<b>21</b>
Sijoituskiinteistöistä	0	0
<b>Sijoitustoiminnan nettotuotot yhteensä</b>	<b>16</b>	<b>21</b>

\* IFRS 10 Konsernitilinpäätösstandardin käyttöönoton seurauksena vertailutietoja on oikaistu.

### Liite 9. Liiketoiminnan muut tuotot

Milj. e	1-3/ 2014	1-3/ 2013*
Keskuspankkipalvelumaksuista	2	2
Muulla vuokrasopimuksella vuokralle annetun omaisuuden vuokratuotoista	2	3
Muista	4	6
<b>Liiketoiminnan muut tuotot yhteensä</b>	<b>8</b>	<b>11</b>

\* IFRS 10 Konsernitilinpäätösstandardin käyttöönoton seurauksena vertailutietoja on oikaistu.

## Liite 10. Rahoitusvarojen ja -velkojen luokittelu

Varat, milj. e	Lainat ja saamiset	Erä-päivään asti pidettävät	Käypään arvoon tulosvaikutteisesti kirjattavat*	Myytä-vissä olevat	Suojaa-vat joh-dannaiset	Yhteensä
Käteiset varat	711					711
Saamiset luottolaitoksilta**	15 857					15 857
Johdannaissopimukset			3 462		258	3 720
Saamiset asiakkailta	14 520					14 520
Vahinkovakuutustoiminnan varat***	743		158	2 893		3 794
Saamistodistukset****		151	460	6 922		7 533
Osakkeet ja osuudet			1	176		177
Muut rahoitusvarat	1 483					1 483
<b>Rahoitusvarat</b>	<b>33 314</b>	<b>151</b>	<b>4 081</b>	<b>9 991</b>	<b>258</b>	<b>47 795</b>
Muut kuin rahoitusinstrumentit						1 146
<b>Yhteensä 31.3.2014</b>	<b>33 314</b>	<b>151</b>	<b>4 081</b>	<b>9 991</b>	<b>258</b>	<b>48 941</b>
<b>Yhteensä 31.12.2013 oikaistu*****</b>	<b>29 400</b>	<b>202</b>	<b>3 777</b>	<b>10 084</b>	<b>273</b>	<b>43 824</b>

Velat, milj. e	Käypään arvoon tulosvaikutteisesti kirjattavat	Muut velat	Suojaa-vat joh-dannaiset	Yhteensä
Velat luottolaitoksille		5 170		5 170
Kaupankäynnin rahoitusvelat (pl. johdannaiset)	3			3
Johdannaissopimukset	3 430		241	3 671
Velat asiakkaille		11 794		11 794
Vahinkovakuutustoiminnan velat*****	0	3 104		3 104
Yleiseen liikkeeseen lasketut velkakirjat		18 227		18 227
Velat, joilla huonompi etuoikeus kuin muilla veloilla		985		985
Muut rahoitusvelat		2 164		2 164
<b>Rahoitusvelat</b>	<b>3 433</b>	<b>41 444</b>	<b>241</b>	<b>45 119</b>
Muut kuin rahoitusvelat				766
<b>Yhteensä 31.3.2014</b>	<b>3 433</b>	<b>41 444</b>	<b>241</b>	<b>45 885</b>
<b>Yhteensä 31.12.2013 oikaistu*****</b>	<b>3 190</b>	<b>37 251</b>	<b>234</b>	<b>40 675</b>

\* Käypään arvoon tulosvaikutteisesti kirjattavat erät sisältävät kaupankäynnin rahoitusvarat, alkuperäisen kirjaamisen yhteydessä käypään arvoon tulosvaikutteisesti kirjattaviksi luokitellut rahoitusvarat ja sijoituskiinteistöt.

\*\* Sisältää 4 000 miljoonan euron viikon pituisen talletuksen keskuspankkiin.

\*\*\* Vahinkovakuutuksen varat on eritelty liitetiedossa 12.

\*\*\*\* 31.3.2014 saamistodistuksiin sisältyi käyvän arvon option (Fair Value Option) mukaisesti kirjattuja saamistodistuksia yhteensä 5 miljoonaa euroa (9).

\*\*\*\*\* Vahinkovakuutuksen velat on eritelty liitetiedossa 14.

\*\*\*\*\* IFRS 10 Konsernitilinpäätösstandardin käyttöönoton seurauksena vertailutietoja on oikaistu.

Yleiseen liikkeeseen lasketut velkakirjat on arvostettu kirjanpidossa jaksotettuun hankintamenuon. Näille velkakirjoille markkinoilta saatavilla olevan informaation ja vakiintuneiden arvostusmenetelmien avulla arvioitu käypä arvo maaliskuun lopussa oli 184 miljoonaa euroa (147) kirjanpitoarvoa suurempi. Huonommalla etuoikeudella olevat velat on arvostettu jaksotettuun hankintamenuon. Näiden käyvät arvot ovat kirjanpitoarvoja suuremmat, mutta luotettavien käypien arvojen määrittämiseen liittyä epävarmuutta.



**Liite 11. Toistuvasti käypään arvoon arvostettujen rahoitusinstrumenttien ryhmittely arvostusmenetelmän mukaisesti**

<b>Varojen käyvät arvot 31.3.2014, milj. e</b>	<b>Taso 1</b>	<b>Taso 2</b>	<b>Taso 3</b>	<b>Yhteensä</b>
Käypään arvoon tulosvaikutteisesti kirjattavat				
Pankkitoiminta	190	271		461
Vahinkovakuutustoiminta		6		6
Johdannaissopimukset				
Pankkitoiminta	13	3 519	188	3 720
Vahinkovakuutustoiminta		0		0
Myytävissä olevat				
Pankkitoiminta	5 405	1 671	22	7 098
Vahinkovakuutustoiminta	1 644	1 027	222	2 893
<b>Yhteensä</b>	<b>7 252</b>	<b>6 494</b>	<b>432</b>	<b>14 177</b>

<b>Varojen käyvät arvot 31.12.2013, milj. e*</b>	<b>Taso 1</b>	<b>Taso 2</b>	<b>Taso 3</b>	<b>Yhteensä</b>
Käypään arvoon tulosvaikutteisesti kirjattavat				
Pankkitoiminta	152	292		444
Vahinkovakuutustoiminta		6		6
Johdannaissopimukset				
Pankkitoiminta	10	3 222	212	3 444
Vahinkovakuutustoiminta	4	0		4
Myytävissä olevat				
Pankkitoiminta	5 632	1 631	21	7 283
Vahinkovakuutustoiminta	1 670	917	214	2 800
<b>Yhteensä</b>	<b>7 468</b>	<b>6 067</b>	<b>446</b>	<b>13 981</b>

\* IFRS 10 Konsernitilinpäätösstandardin käyttöönoton seurauksena vertailutietoja on oikaistu.

<b>Velkojen käyvät arvot 31.3.2014, milj. e</b>	<b>Taso 1</b>	<b>Taso 2</b>	<b>Taso 3</b>	<b>Yhteensä</b>
Käypään arvoon tulosvaikutteisesti kirjattavat				
Pankkitoiminta		3		3
Johdannaissopimukset				
Pankkitoiminta	49	3 514	109	3 671
Vahinkovakuutustoiminta	0	0		0
<b>Yhteensä</b>	<b>49</b>	<b>3 517</b>	<b>109</b>	<b>3 675</b>

<b>Velkojen käyvät arvot 31.12.2013, milj. e*</b>	<b>Taso 1</b>	<b>Taso 2</b>	<b>Taso 3</b>	<b>Yhteensä</b>
Käypään arvoon tulosvaikutteisesti kirjattavat				
Pankkitoiminta		4		4
Johdannaissopimukset				
Pankkitoiminta	35	3 254	131	3 420
Vahinkovakuutustoiminta				
<b>Yhteensä</b>	<b>35</b>	<b>3 258</b>	<b>131</b>	<b>3 423</b>

\* IFRS 10 Konsernitilinpäätösstandardin käyttöönoton seurauksena vertailutietoja on oikaistu.

**Taso 1: Noteeratut markkinahinnat**

Hierarkiatason 1 ryhmitellyt erät koostuvat suurimmissa pörsseissä listatuista osakkeista, noteeratuista yritysten velkapapereista, vähintään luottoluokituksen A- omaavien valtioiden ja rahoituslaitosten velkapapereista sekä pörssijohdannaisista. Kyseisten instrumenttien käypä arvo määräytyy toimivilta markkinoilta saatavien noteerausten perusteella.

**Taso 2: Arvostusmenetelmät havainnoitavissa olevia syöttötietoja käyttäen**

Arvostusmenetelmät, jotka perustuvat luotettaviin laskentaparametreihin. Hierarkiatason 2 luokiteltujen instrumenttien käyvällä arvolla tarkoitetaan arvoa, joka on johdettavissa rahoitusvälineen osien tai vastaavien rahoitusvälineiden markkina-arvosta; tai arvoa, joka on laskettavissa rahoitusmarkkinoilla yleisesti hyväksytyillä arvostusmalleilla ja -menetelmillä, jos markkina-arvo on niiden avulla luotettavasti arvioitavissa. Tähän hierarkiatason on luokiteltu Pohjola-konsernin OTC-johdannaiset, valtion velkasitoumukset, yritysten ja rahoituslaitosten velkapaperit, osto- ja takaisinmyyntisopimukset (repo) sekä lainaksi annetut tai saadut arvopaperit.

**Taso 3: Arvostusmenetelmät ei havainnoitavissa olevia syöttötietoja käyttäen**

Arvostusmenetelmät, joiden laskentaparametreihin sisältyy erityistä epävarmuutta. Hierarkiatason 3 luokitellut instrumentit arvostetaan hinnoittelumalleilla, joiden laskentaparametreihin sisältyy epävarmuutta. Kyseiseen taseryhmään sisällytetään kompleksisemmat OTC-johdannaiset, tietyt private equity sijoitukset, epälikvidit lainat, strukturoidut lainat ml. arvopaperistetut lainat ja strukturoidut velkakirjat sekä hedge-rahastot. Usein tason 3 käypä arvo perustuu kolmannelta osapuolelta saatavaan hintatietoon.

### Siirrot käyvän arvon arvostuksen tasojen välillä

Siirrot eri hierarkiatasojen välillä katsotaan tapahtuneen siirron aiheuttaman tapahtuman tai olosuhteiden muutoksen toteutumispäivänä.

Vuoden 2014 aikana on tasosta 2 tasoon 1 siirretty joukkolainoja 52 miljoonaa euroa, luottoluokitusten muutosten vuoksi.

### Arvostusmenetelmät, joiden laskentaparametreihin sisältyy epävarmuutta

#### Erittely rahoitusvaroista ja rahoitusveloista

Rahoitusvarat, milj. e	Käypään arvoon tulosvaikutteisesti kirjattavat		Johdannais-sopimukset		Myytävissä olevat		Varat yhteensä
	Pankki-toiminta	Vahinko-vakuutus-toiminta	Pankki-toiminta	Vahinko-vakuutus-toiminta	Pankki-toiminta	Vahinko-vakuutus-toiminta	
Avaava tase 1.1.2014*			212		14	214	440
Tuloslaskelman nettotuotot			-24		1	1	-22
Laajan tuloslaskelman nettotuotot						4	4
Hankinnat						9	9
Myynnit						-6	-6
<b>Päätävä tase 31.3.2014</b>			<b>188</b>		<b>16</b>	<b>222</b>	<b>425</b>

Rahoitusvelat, milj. e	Käypään arvoon tulosvaikutteisesti kirjattavat		Johdannais-sopimukset		Velat yhteensä	
	Pankki-toiminta	Vahinko-vakuutus-toiminta	Pankki-toiminta	Vahinko-vakuutus-toiminta		
Avaava tase 1.1.2014*					131	131
Tuloslaskelman nettotuotot					-22	-22
<b>Päätävä tase 31.3.2014</b>					<b>109</b>	<b>109</b>

\* IFRS 10 Konsernitilinpäätösstandardin käyttöönoton seurauksena vertailutietoja on oikaistu.

#### Erittely nettotuotoista tuloslaskelmaerittäin 31.3.2014

Milj. e	Korkokate tai kaupan-käynnin nettotuotot	Sijoitustoiminnan nettotuotot	Vahinko-vakuutus-toiminnan nettotuotot	Laaja	Nettotuotot tilikauden lopussa hallussa olevista varoista ja veloista
				tuloslaskelma / Käyvän arvon rahaston muutos	
Realisoituneet nettotuotot				1	1
Realisoitumattomat nettotuotot	-2	1		4	4
<b>Nettotuotot yhteensä</b>	<b>-2</b>	<b>1</b>	<b>1</b>	<b>4</b>	<b>4</b>

Hierarkiatason 3 johdannaiset ovat asiakkaiden tarpeisiin strukturoituja johdannaisia, joiden markkinariski on katettu vastaavalla johdannaissopimuksella. Tulosvaikutusta avoimesta markkinariskistä ei synny. Tason 3 johdannaiset liittyvät Pohjolan liikkeeseen laskemiin strukturoituihin jvk-lainoihin, joiden tuotto määräytyy kytketyn johdannaisen arvonkehityksen perusteella. Näiden kytkettyjen johdannaisten arvonmuutosta ei ole esitetty yllä olevassa taulukossa.

#### Arvostustekijöiden muutokset

Arvostusmenetelmissä ei ole tapahtunut olennaisia muutoksia vuoden 2014 aikana.

## Liite 12. Vahinkovakuutustoiminnan varat

Milj. e	31.3.2014	31.12.2013*
Sijoitukset		
Lainat ja muut saamiset	20	16
Osakkeet ja osuudet	389	471
Kiinteistöt	152	152
Saamistodistukset	2 216	2 035
Johdannaissopimukset	0	4
Muut osuudet	294	300
<b>Yhteensä</b>	<b>3 071</b>	<b>2 979</b>
Muut varat		
Siirtosaamiset ja maksetut ennakot	38	40
Muut		
Ensivakuutustoiminnasta	483	324
Jälleenvakuutustoiminnasta	111	90
Rahat ja pankkisaamiset	8	4
Muut saamiset	83	64
<b>Yhteensä</b>	<b>723</b>	<b>523</b>
<b>Vahinkovakuutustoiminnan varat yhteensä</b>	<b>3 794</b>	<b>3 502</b>

\* IFRS 10 Konsernitilinpäätösstandardin käyttöönoton seurauksena vertailutietoja on oikaistu.

## Liite 13. Aineettomat hyödykkeet

Milj. e	31.3.2014	31.12.2013
Liikearvo	519	519
Tuotemerkit	172	172
Asiakassuhteet	102	108
Muut	110	111
<b>Yhteensä</b>	<b>903</b>	<b>910</b>

## Liite 14. Vahinkovakuutustoiminnan velat

Milj. e	31.3.2014	31.12.2013
Korvausvastuu		
Eläkeuotoinen korvausvastuu	1 264	1 253
Muu korvausvastuu	844	847
<b>Yhteensä</b>	<b>2 108</b>	<b>2 100</b>
Vakuutusmaksuvastuu	778	493
Johdannaissopimukset	0	
Muut velat	218	153
<b>Yhteensä</b>	<b>3 104</b>	<b>2 746</b>

## Liite 15. Yleiseen liikkeeseen lasketut velkakirjat

Milj. e	31.3.2014	31.12.2013
Joukkovelkakirjalainat	10 476	9 226
Sijoitus- ja yritystodistukset sekä ECP:t	7 716	6 769
Muut	35	101
<b>Yhteensä</b>	<b>18 227</b>	<b>16 097</b>

## Liite 16. Käyvän arvon rahasto verojen jälkeen

Milj. e	Myytävikissä olevat rahoitusvarat			Yhteensä
	Saamis-todistukset	Osakkeet ja osuudet ja rahastot	Rahavirran suojaus	
Avaava tase 1.1.2013 oikaistu*	50	97	23	171
Käyvän arvon muutokset	-8	23	-2	13
Siirrot korkokatteeseen		-27	-3	-31
Laskennalliset verot	2	1	1	4
<b>Päättävä tase 31.3.2013</b>	<b>44</b>	<b>95</b>	<b>19</b>	<b>158</b>

Milj. e	Myytävikissä olevat rahoitusvarat			Yhteensä
	Saamis-todistukset	Osakkeet ja osuudet ja rahastot	Rahavirran suojaus	
Avaava tase 1.1.2014	44	113	11	168
Käyvän arvon muutokset	23	9	6	37
Siirrot korkokatteeseen		-33	-3	-35
Laskennalliset verot	-5	5	-1	0
<b>Päättävä tase 31.3.2014</b>	<b>62</b>	<b>94</b>	<b>14</b>	<b>169</b>

Käyvän arvon rahasto ennen veroja oli 211 miljoonaa euroa (210) ja siihen liittyvä laskennallinen verovelka oli 42 miljoonaa euroa (42). Käyvän arvon rahastossa ennen veroja oli oman pääoman ehtoisten instrumenttien positiivisia arvonmuutoksia yhteensä 130 miljoonaa euroa (152) ja negatiivisia arvonmuutoksia yhteensä 16 miljoonaa euroa (13). Tammi–maaliskuussa kirjattiin käyvän arvon rahastosta tulosvaikutteisia arvonalentumisia yhteensä 0 miljoonaa euroa (1), josta oman pääoman ehtoisten instrumenttien osuus oli 0 miljoonaa euroa (1).

Negatiivinen käyvän arvon rahasto purkautuu omaisuuden arvonnousujen, myyntitappioiden ja tulosvaikutteisten arvonalentumiskirjausten kautta.

\* IFRS 10 Konsernitilinpäätösstandardin käyttöönoton seurauksena vertailutietoja on oikaistu.

## Liite 17. Pankkitoiminnan riskiasema

Kokonaisvastuut rating-luokittain\*, mrd. e

Rating luokka	31.3.2014	31.12.2013	Muutos
1–2	2,3	2,4	-0,1
3–5	12,7	12,3	0,3
6–7	6,5	6,5	0,0
8–9	2,2	2,2	0,0
10	0,1	0,2	-0,1
11–12	0,3	0,3	0,0
<b>Yhteensä</b>	<b>24,1</b>	<b>24,0</b>	<b>0,1</b>

\* pl. yksityisasiakkaat

### Markkinariskin herkkyyshanalyysi

Pankkitoiminta, milj. e	Riski- parametri	Muutos	31.3.2014		31.12.2013	
			Vaikutus tulokseen	Vaikutus omaan pääomaan	Vaikutus tulokseen	Vaikutus omaan pääomaan
Korkoriski	Korko	1 %-yksikkö	5		12	
Valuuttariski	Markkina- arvo	10 %	5		3	
Volatiliteettiriski						
Korkovolatiliteetti	Volatiliteetti	10 %-yksikköä	9		5	
Valuuttavolatiliteetti	Volatiliteetti	10 %-yksikköä	1		1	
Luottoriskipreemio*	Luottoriski- marginaali	0,1 %-yksikköä	1	1	1	1

Herkkyyssluvut on laskettu valuuttojen itseisarvojen summana.

\* Luottoriskipreemio on laskettu likviditeettireserviin sisältyvistä käypään arvoon tulosvaikutteisesti kirjattavista ja myytävissä olevista saamistodistuksista.

**Liite 18. Vahinkovakuutustoiminnan riskiasema**

<b>Riskimuuttuja</b>	<b>Kokonais- määrä 31.3.2014, milj. e</b>	<b>Muutos riskimuuttu- jassa</b>	<b>Vaikutus yhdistettyyn kulusuhteeseen</b>	<b>Vaikutus omaan pääomaan, milj. e</b>
Maksutuotot*	1 274	kasvaa 1 %	paranee 0,9 %-yksikköä	13
Korvauskulut*	892	kasvaa 1 %	heikkenee 0,7 %-yksikköä	-9
Suurvahinko yli 5 milj. e		1 kappale	heikkenee 0,4 %-yksikköä	-5
Henkilöstökulut*	106	kasvaa 8 %	heikkenee 0,7 %-yksikköä	-8
Toimintokohtaiset kulut */**	313	kasvaa 4 %	heikkenee 1,0 %-yksikköä	-13
Inflaatio kollektiivisessa korvausvastuussa	592	kasvaa 0,25 %- yksikköä	heikkenee 0,3 %-yksikköä	-4
Elinikä diskontatussa vakuutusvelassa	1 569	kasvaa 1 vuotta	heikkenee 3,0 %-yksikköä	-38
Diskonttokorko diskontatussa vakuutusvelassa	1 569	laskee 0,1 %- yksikköä	heikkenee 1,6 %-yksikköä	-20

\* Liukuva 12 kuukautta

\*\* Vahinkovakuutuksen toimintokohtaiset kulut ilman sijoitusten hoitokuluja ja muiden palveluiden tuottamiseen liittyviä kuluja

**Vahinkovakuutuksen sijoituskannan allokaatiojakauma**

<b>Allokaatiojakauma, milj. e</b>	<b>Käypä arvo 31.3.2014</b>	<b>%</b>	<b>Käypä arvo 31.12.2013</b>	<b>%</b>
Rahamarkkinat	206	6 %	113	4 %
Joukkolainat ja korkorahastot	2 494	73 %	2 309	72 %
Julkisyhteisöt	562	16 %	573	18 %
Rahoituslaitokset	1 233	36 %	1 130	35 %
Yritykset	625	18 %	533	17 %
Korkorahastot	46	1 %	46	1 %
Muut	28	1 %	27	1 %
Osakkeet	242	7 %	330	10 %
Pääomasijoitukset	103	3 %	95	3 %
Vaihtoehtoiset sijoitukset	34	1 %	41	1 %
Kiinteistöt	331	10 %	329	10 %
<b>Yhteensä</b>	<b>3 410</b>	<b>100 %</b>	<b>3 219</b>	<b>100 %</b>

**Vahinkovakuutuksen korkosalkun maturiteetti- ja luottoluokitusjakauma 31.3.2014\*, milj. e**

<b>Vuotta</b>	<b>0-1</b>	<b>1-3</b>	<b>3-5</b>	<b>5-7</b>	<b>7-10</b>	<b>10-</b>	<b>Yhteensä</b>	<b>%</b>
Aaa	28	249	249	89	154	76	845	32 %
Aa1-Aa3	237	71	68	16	22	33	448	17 %
A1-A3	80	225	234	115	23	0	677	25 %
Baa1-Baa3	28	60	151	163	63	38	504	19 %
Ba1 tai alempi	47	66	47	10	11	3	185	7 %
Sisäisesti luokiteltu	7		0	0			8	0 %
<b>Yhteensä</b>	<b>427</b>	<b>671</b>	<b>750</b>	<b>394</b>	<b>273</b>	<b>151</b>	<b>2 666</b>	<b>100 %</b>

\* Ei sisällä luottojohdannaisia.



Seuraavassa taulukossa on kuvattu sijoitusriskien herkkyyttä ja niiden vaikutusta omaan pääomaan:

Vahinkovakuutus	Riskiparametri	Muutos	Vaikutus omaan pääomaan, milj. e	
			31.3.2014	31.12.2013
Joukkolainat ja korkorahastot 1)	Korko	1 %-yksikkö	99	72
Osakkeet 2)	Markkina-arvo	10 %	26	35
Pääomasijoitukset ja noteeraamattomat osakkeet	Markkina-arvo	10 %	11	10
Raaka-aineet	Markkina-arvo	10 %	1	1
Kiinteistöt	Markkina-arvo	10 %	33	33
Valuutta	Valuutan arvo	10 %	10	14
Luottoriskipreemio 3)	Luottoriskimarginaali	0,1 %-yksikköä	9	8
Johdannaiset	Volatiliteetti	10 %-yksikköä	1	2

1) Sisältää rahamarkkinasijoitukset, vaihtovelkakirjalainat ja korkojohdannaiset.

2) Sisältää hedge fund -rahastot ja osakejohdannaiset.

3) Sisältää jvk-lainat ja rahamarkkinasijoitukset mukaan lukien kehittyneiden valtioiden liikkeelle laskemat jvk-lainat ja korkojohdannaiset.

### Liite 19. Konsernitoimintojen riskiasema

Kokonaisvastuut rating-luokittain, mrd. e

Rating-luokka	31.3.2014	31.12.2013	Muutos
1–2	21,1	16,8	4,3
3–5	3,0	2,7	0,3
6–7	0,2	0,1	0,0
8–9	0,1	0,1	0,0
10	0,0		0,0
<b>Yhteensä</b>	<b>24,4</b>	<b>19,8</b>	<b>4,6</b>

Markkinariskin herkkyyksianalyysi

Konsernitoiminnot, milj. e	Riskiparametri	Muutos	31.3.2014		31.12.2013	
			Vaikutus tulokseen	Vaikutus omaan pääomaan	Vaikutus tulokseen	Vaikutus omaan pääomaan
Korkoriski	Korko	1 %-yksikkö	17		27	
Korkovolatiliteetti	Volatiliteetti	10 %-yksikköä	0		0	
Luottoriskipreemio*	Luottoriskimarginaali	0,1 %-yksikköä		31		30
Hintariski						
Osakesalkku	Markkina-arvo	10 %		0		0
Pääomarahastot	Markkina-arvo	10 %		2		2
Kiinteistöriski	Markkina-arvo	10 %	3		3	

Herkkyyksiluvut on laskettu valuuttojen itseisarvojen summana.

\* Luottoriskipreemio on laskettu likvideettireserviin sisältyvistä käypään arvoon tulosvaikutteisesti kirjattavista ja myytävissä olevista saamistodistuksista.

## Liite 20. Arvonalentumiset ja ongelmasaamiset

### Saamiset luottolaitoksilta ja asiakkailta sekä arvonalentumiset, milj. e

	31.3.2014	31.12.2013*
Saamiset luottolaitoksilta ja asiakkailta (brutto)	30 639	24 668
Arvonalentumiset yhteensä, josta	263	259
Saamiskohtaiset	246	241
Saamisryhmäkohtaiset	17	17
<b>Saamiset luottolaitoksilta ja asiakkailta (netto)</b>	<b>30 377</b>	<b>24 409</b>

Ongelmasaamiset 31.3.2014, milj. e	Saamiset luottolaitoksilta ja asiakkailta (brutto)	Saamiskohtaiset arvonalentumiset	Saamiset luottolaitoksilta ja asiakkailta (netto)
Yli 90 pv. erääntyneet saamiset	127	90	37
Nollakorkoiset	6	6	0
Alihintaiset	0	0	
Uudelleen neuvoteltu	20		20
Arvonalennetut	190	149	41
<b>Yhteensä</b>	<b>345</b>	<b>246</b>	<b>99</b>

Ongelmasaamiset 31.12.2013, milj. e	Saamiset luottolaitoksilta ja asiakkailta (brutto)	Saamiskohtaiset arvonalentumiset	Saamiset luottolaitoksilta ja asiakkailta (netto)
Yli 90 pv. erääntyneet saamiset	99	59	40
Nollakorkoiset	6	6	0
Alihintaiset	0	0	
Uudelleen neuvoteltu	18		18
Arvonalennetut	209	175	34
<b>Yhteensä</b>	<b>333</b>	<b>241</b>	<b>92</b>

Tunnusluku, %	31.3.2014	31.12.2013
Saamiskohtaiset arvonalentumiset, % ongelmasaamisista	71,3 %	72,4 %

Ongelmasaamisiin luetaan yli 90 pv. erääntyneet saamiset, nollakorkoiset ja alihintaiset saamiset sekä saamiset, joihin on kohdistettu saamiskohtainen arvonalennus tai saaminen on uudelleen neuvoteltu asiakkaan heikentyneestä maksukyvyvystä johtuen. Yli 90 pv. erääntyneenä samisena raportoidaan sellaisen saamisen jäljellä oleva pääoma, jonka korko tai pääoma on ollut erääntyneenä ja maksamatta yli kolme kuukautta. Nollakorkoinen saaminen on sovittu asiakkaan maksukyvyyn turvaamiseksi nollakorkoiseksi. Alihintainen saaminen on hinnoiteltu markkinahinnoista poiketen asiakkaan maksukyvyyn turvaamiseksi. Arvonalentuneet saamiset ovat saamisia, joihin kohdistuu arvonalentuminen, mutta ne eivät luokituta mihinkään em. ryhmistä. Lisäksi saamiset, joita ei ole luokiteltu mihinkään edellä mainituista ryhmistä, mutta lainan ehtoja on neuvoteltu uudelleen asiakkaan maksukyvyyn turvaamiseksi, on raportoitu uudelleen neuvoteltuina. Uudelleen neuvotellut on lisätty ongelmasaamisten määritelmään 2013, jotta liitetieto kattaa myös lainanhoitojoustojen alaiset saamiset.

\* IFRS 10 Konsernitilinpäätösstandardin käyttöönoton seurauksena vertailutietoja on oikaistu.

## Liite 21. Likviditeettireservi

### Likviditeettireservin maturiteetti- ja luottoluokitusjakauma 31.3.2014, milj. e

Vuotta	0–1	1–3	3–5	5–7	7–10	10–	Yhteensä	%
Aaa*	4 908	672	1 338	1 618	624	82	9 241	57 %
Aa1–Aa3	54	90	404	562	381	1	1 492	9 %
A1–A3	165	443	113	14	1	2	738	5 %
Baa1–Baa3	105	143	35	44	11	1	339	2 %
Ba1 tai alempi	22	132	23	1	44	0	222	1 %
Sisäisesti luokiteltu**	435	1 596	1 158	358	139	451	4 137	26 %
<b>Yhteensä</b>	<b>5 689</b>	<b>3 076</b>	<b>3 073</b>	<b>2 597</b>	<b>1 199</b>	<b>536</b>	<b>16 169</b>	<b>100 %</b>

\* ml. Talletukset keskuspankissa

\*\* PD <= 0,40 %

Likviditeettireservin (pl. Talletukset keskuspankissa) keskimääräinen jäljellä oleva juoksu aika on 4,8 vuotta.

## Liite 22. Omat varat ja vakavaraisuus

Omat varat ja vakavaraisuus 31.3.2014 on esitetty 1.1.2014 voimaan tulleen EU:n vakavaraisuusasetuksen (EU 575/2013) (CRR) mukaan. Vertailuvuoden luvut on esitetty 31.12.2013 voimassa olleen sääntelyn (CRD3) mukaan. Lisäksi on esitetty arvio vertailuvuoden luvuista CRR:n mukaan sarakkeessa CRR 1.1.2014.

Milj. e	CRR 31.3.2014	CRR 1.1.2014	CRD3 31.12.2013
Oma pääoma	3 056	3 150	3 150
Poistetaan vakuutusyhtiöiden vaikutus omasta pääomasta (oma pääoma ja konsernieliminoinnit)	-195	-137	-137
Käyvän arvon rahasto, rahavirran suojaus	-14	-11	-11
<b>Ydinpääoma (CET1) ennen vähennyksiä</b>	<b>2 847</b>	<b>3 001</b>	<b>3 001</b>
Aineettomat hyödykkeet	-193	-193	-193
Eläkevastuun ylikate, epäsuorat omistukset ja laskennalliset verosaamiset tappioista	-6	-8	-4
Suunniteltu voitonjako/hallituksen esittämä voitonjako	-38	-212	-212
Realisoitumattomien voittojen siirtymäsäännös	-29	-31	-31
Sijoitukset vakuutus- ja rahoituslaitoksiin			-703
Arvon alentumiset - odotetut tappiot alijäämä	-124	-115	-50
<b>Ydinpääoma (CET1) *</b>	<b>2 456</b>	<b>2 441</b>	<b>1 808</b>
Pääomalainat, joihin sovelletaan siirtymäsäännöstä	219	219	274
Toissijaisen pääoman alijäämä			-38
<b>Ensisijainen lisäpääoma (AT1)</b>	<b>219</b>	<b>219</b>	<b>235</b>
<b>Enssijainen pääoma (T1)</b>	<b>2 675</b>	<b>2 660</b>	<b>2 043</b>
Debentuurilainat	683	683	683
Realisoitumattomien voittojen siirtymäsäännös	29	31	31
Sijoitukset vakuutus- ja rahoituslaitoksiin			-703
Arvon alentumiset - odotetut tappiot alijäämä			-50
Siirto ensisijaiseen lisäpääomaan (AT1)			38
<b>Toissijainen pääoma (T2)</b>	<b>713</b>	<b>714</b>	
<b>Omat varat yhteensä</b>	<b>3 387</b>	<b>3 375</b>	<b>2 043</b>
<b>Riskipainotetut erät</b>			
Luotto- ja vastapuoliriski			
Valtio- ja keskuspankkivastuut***)	42	106	82
Luottolaitosvastuut	1 290	1 368	1 140
Yritysvastuut	10 987	10 848	10 965
Vähittäisvastuut	913	941	941
Oman pääoman ehtoiset sijoitukset **)	4 200	4 205	195
Muut	975	989	684
Markkinariski	956	958	958
Operatiivinen riski	1 137	1 083	1 083
<b>Yhteensä</b>	<b>20 501</b>	<b>20 499</b>	<b>16 048</b>
<b>Suhdeluvut, %</b>			
Ydinpääomien (CET1) vakavaraisuussuhde	12,0	11,9	11,3
Tier 1 vakavaraisuussuhde	13,0	13,0	12,7
Vakavaraisuussuhde	16,5	16,5	12,7
<b>Basel I lattia, milj. e</b>			
Omat varat	3 387	3 375	
Basel I lattian pääomavaatimus	1 329	1 239	
Puskuri Basel I lattiaan	2 059	2 136	

\*) CRD3 mukaisissa luvuissa rivillä ydinpääoma (CET1) on esitetty EBA:n määritelmän mukainen Core Tier 1

\*\*) Oman pääoman ehtoisten sijoitusten riskipaino sisältää 4,1 mrd euroa ryhmän sisäisistä vakuutusyhtiösijoituksista. OP-Pohjolalla on Finanssivalvonnan lupa käsitellä vakuutusyhtiösijoitukset riskipainotettuina erinä PD/LGD -menetelmän mukaisesti.

\*\*\*) Valtio- ja keskuspankkivastuiden riskipainosta 24 miljoonaa euroa on laskennallisia verosaamisia, jotka käsitellään 250 % riskipainolla ydinpääomista vähentämisen sijaan.

Pääomalainoihin on sovellettu vanhoja pääomainstrumentteja koskevia siirtymäsännöksiä. Niistä on luettu omiin varoihin 80 % 31.12.2012 liikkeessä olleesta määrästä.

Negatiiviset realisoitumattomat arvostukset on luettu ydinpääomiin. Positiiviset realisoitumattomat arvostukset on luettu toissijaisiin pääomiin Finanssivalvonnan kannanoton mukaisesti.

Basel I lattia poistuu CRR:n mukaan riskipainotetuista eristä omien varojen vaatimukseksi. Taulukossa on esitetty omien varojen määrä, joka ylittää Basel I lattiaa.

### Liite 23. Rahoitus- ja vakuutusryhmittymän valvonnasta annetun lain mukainen vakavaraisuus

Milj. e	31.3.2014	1.1.2014	31.12.2013
Pohjola-konsernin oma pääoma	3 056	3 150	3 150
Pääomalainat, ikuiset lainat ja debentuurilainat	952	952	1 007
Muut omiin varoihin sisältyvät toimialakohtaiset erät	-1	-5	-5
Liikearvo ja aineettomat hyödykkeet	-875	-880	-880
Tasotusmäärä	-196	-198	-198
Suunniteltu voitonjako	-38	-212	-212
Omista varoista vähennettävät IFRS:n mukaiset erät*	-127	-126	-122
Arvon alentumiset - odotetut tappiot alijäämä	-108	-99	-99
<b>Ryhmittymän omat varat yhteensä</b>	<b>2 664</b>	<b>2 581</b>	<b>2 639</b>
Luottolaitostoiminnan omien varojen vaade**	1 326	1 326	1 284
Vakuutusliiketoiminnan omien varojen vaade***	239	222	222
<b>Ryhmittymän omien varojen vähimmäismäärä yhteensä</b>	<b>1 565</b>	<b>1 548</b>	<b>1 506</b>
<b>Ryhmittymän vakavaraisuus</b>	<b>1 098</b>	<b>1 033</b>	<b>1 134</b>
<b>Ryhmittymän vakavaraisuussuhde (omat varat/omien varojen vähimmäismäärä)</b>	<b>1,70</b>	<b>1,67</b>	<b>1,75</b>

\* Eläkevastuun ylikate, Sijoituskiinteistöjen käypiin arvoihin arvostus, Käyvän arvon rahastosta rahavirran suojauksen osuus

\*\* Riskipainotetut sitoumukset x 8 %

\*\*\* Toimintapääoman minimi

OP-Pohjola-ryhmän vakavaraisuussuhdeluku oli 2,00 (1,90).

### Liite 24. Annetut vakuudet

Milj. e	31.3.2014	31.12.2013
Omien velkojen ja sitoumusten puolesta annetut		
Kiinnitykset	1	1
Pantit	4	5
Muut	518	485
Muut annetut vakuudet		
Pantit*	5 973	5 705
<b>Annetut vakuudet yhteensä</b>	<b>6 496</b>	<b>6 196</b>
<b>Vakuudelliset velat yhteensä</b>	<b>468</b>	<b>490</b>

\* Josta 2 000 miljoonaa euroa päivän sisäisen limiitin vakuuksia.

### Liite 25. Taseen ulkopuoliset sitoumukset

Milj. e	31.3.2014	31.12.2013
Takaukset	921	914
Takuuvastuut	1 559	1 568
Luottolupaukset	4 019	4 728
Lyhytaikaisiin kauppatapahtumiin liittyvät sitoumukset	185	247
Muut	351	359
<b>Taseen ulkopuoliset sitoumukset yhteensä</b>	<b>7 035</b>	<b>7 816</b>

## Liite 26. Johdannaissopimukset

31.3.2014, milj. e	Nimellisarvot/jäljellä oleva juoksuaika			Yhteensä	Käyvät arvot*	
	Alle 1v	1-5v	>5v		Varat	Velat
Korkojohdannaiset, josta	67 410	115 556	47 283	230 249	3 270	3 160
Keskusvastapuoli-selvitettävät	2 291	13 765	8 293	24 348	118	157
Valuuttajohdannaiset	14 904	3 522	3 916	22 342	290	345
Osake ja indeksisidonnaiset johdannaiset	255	493		749	67	0
Luottojohdannaiset	4	149	35	188	14	0
Muut johdannaiset	329	670	136	1 136	79	68
<b>Johdannaiset yhteensä</b>	<b>82 903</b>	<b>120 389</b>	<b>51 371</b>	<b>254 663</b>	<b>3 719</b>	<b>3 573</b>

31.12.2013, milj. e	Nimellisarvot/jäljellä oleva juoksuaika			Yhteensä	Käyvät arvot*	
	Alle 1v	1-5v	>5v		Varat	Velat
Korkojohdannaiset	43 525	112 782	43 071	199 378	2 997	2 821
Keskusvastapuoli-selvitettävät	2 390	10 634	5 020	18 044	76	69
Valuuttajohdannaiset	16 270	2 522	1 524	20 317	342	412
Osake ja indeksisidonnaiset johdannaiset	194	582		776	77	
Luottojohdannaiset	4	99	15	118	13	0
Muut johdannaiset	390	652	172	1 214	65	64
<b>Johdannaiset yhteensä</b>	<b>60 383</b>	<b>116 637</b>	<b>44 783</b>	<b>221 803</b>	<b>3 494</b>	<b>3 297</b>

\* Käyvät arvot sisältävät kertyneet korot, jotka esitetään muissa varoissa tai varauksissa ja muissa veloissa. Lisäksi keskusvastapuoliselvityksessä olevien johdannaisten käyvät arvot on nettoutettu taseesta.

## Liite 27. Rahoitusvarat ja -velat, jotka vähennetty toisistaan tai joita koskee toimeenpantavissa oleva yleinen nettoutusjärjestely

### Rahoitusvarat

31.3.2014, milj. e	Rahoitusvarojen bruttomäärä	Rahoitusvelkojen bruttomäärä, joka on vähennetty rahoitusvaroista*	Taseessa esitettävä nettomäärä**	Rahoitusvarojen määrät, joita ei ole netotettu taseessa		
				Rahoitusvarat***	Saadut vakuudet	Netto-määrä
Pankkitoiminnan johdannaiset	3 819	-99	3 720	-2 581	-373	766
Vahinkovakuutuksen johdannaiset	0		0			0
<b>Johdannaiset yhteensä</b>	<b>3 819</b>	<b>-99</b>	<b>3 720</b>	<b>-2 581</b>	<b>-373</b>	<b>766</b>

31.12.2013, milj. e	Rahoitusvarojen bruttomäärä	Rahoitusvelkojen bruttomäärä, joka on vähennetty rahoitusvaroista*	Taseessa esitettävä nettomäärä**	Rahoitusvarojen määrät, joita ei ole netotettu taseessa		
				Rahoitusvarat***	Saadut vakuudet	Netto-määrä
Pankkitoiminnan johdannaiset	3 515	-71	3 444	-2 393	-359	691
Vahinkovakuutuksen johdannaiset	4		4			4
<b>Johdannaiset yhteensä</b>	<b>3 518</b>	<b>-71</b>	<b>3 447</b>	<b>-2 393</b>	<b>-359</b>	<b>695</b>

## Rahoitusvelat

31.3.2014, milj. e	Rahoitus- velkojen brutto- määrä	Rahoitusvarojen bruttomäärä, joka on vähennetty rahoitusveloista*	Taseessa esitettävä netto- määrä**	Rahoitusvelkojen määrät, joita ei ole netotettu taseessa		
				Rahoitus- velat***	Annetut vakuudet	Netto-määrä
Pankkitoiminnan johdannaiset	3 813	-141	3 671	-2 581	-396	695
Vahinkovakuutuksen johdannaiset	0		0			0
<b>Johdannaiset yhteensä</b>	<b>3 813</b>	<b>-141</b>	<b>3 672</b>	<b>-2 581</b>	<b>-396</b>	<b>695</b>

31.12.2013, milj. e	Rahoitus- velkojen brutto- määrä	Rahoitusvarojen bruttomäärä, joka on vähennetty rahoitusveloista*	Taseessa esitettävä netto- määrä**	Rahoitusvelkojen määrät, joita ei ole netotettu taseessa		
				Rahoitus- velat***	Annetut vakuudet	Netto-määrä
Pankkitoiminnan johdannaiset	3 484	-64	3 420	-2 393	-408	619
Vahinkovakuutuksen johdannaiset						
<b>Johdannaiset yhteensä</b>	<b>3 484</b>	<b>-64</b>	<b>3 420</b>	<b>-2 393</b>	<b>-408</b>	<b>619</b>

\* Ml. käteisvaroihin sisältyvä päivittäin selvitettyjen johdannaisten nettomäärä yhteensä -39 (8) miljoonaa euroa.

\*\* Käyvät arvot ilman kertyneitä korkoja.

\*\*\* Pohjola Pankki Oyj:n käytäntönä on solmia johdannaissopimukset kaikkien johdannaistavastapuolien kanssa.

### OTC-johdannaisten keskusvastapuoliselvitys

Ennakoiden EMIR- asetuksen (Regulation (EU) No 648/2012) edellyttämää keskusvastapuoliselvityksen voimaantuloa, Pohjola Pankki Oyj on siirtynyt helmikuussa 2013 finanssivastapuolten kanssa solmittujen standardiehtoisten OTC-johdannaiskauppojen keskusvastapuoliselvitykseen London Clearing House:ssa uusien korkojohdannaisten osalta. Toimintamallissa johdannaisten vastapuoleksi muuttuu päivittäisen selvitysprosessin päätteeksi keskusvastapuoli, jonka kanssa netotetaan johdannaisten päiväkohtaiset maksut. Lisäksi päivittäin joko maksetaan tai saadaan vakuus, joka vastaa avointen sopimusten käypien arvojen muutosta (variation margin). Keskusvastapuoliselvityksessä olevat korkojohdannaiset esitetään nettona taseessa.

### Muut kahdenvälisesti selvittävät OTC- johdannaiset

Pohjola Pankki Oyj:n ja muiden asiakkaiden välisiin johdannaiskauppoihin sekä sellaisiin johdannaiskauppoihin, joita asetuksen mukainen keskusvastapuoliselvitys ei koske, sovelletaan joko ISDA:n, Finanssialian Keskusliiton tai Pohjola Pankin omaa johdannaissopimusta. Näiden sopimusten perusteella johdannaisten maksuja voidaan netottaa transaktiokohtaisesti maksupäivittäin ja vastapuolen maksukyvyttömyys- ja konkurssitilanteissa. Sopimusehdoissa voidaan lisäksi vastapuolikohtaisesti sopia vakuuksista. Nämä johdannaiset esitetään taseessa bruttoperusteisesti.



## Liite 28. Muut vastuositoumukset ja vastuut

Sitoumukset pääomasijoitusrahastoihin 31.3.2014 olivat konsernitoimintojen osalta 10 miljoonaa euroa (9) ja vahinkovakuutustoiminnan osalta 89 miljoonaa euroa (98). Ne sisältyvät kohtaan " Taseen ulkopuoliset sitoumukset".

## Liite 29. Lähipiiritapahtumat

Pohjola-konsernin lähipiiriin muodostavat emoyhtiö OP-Pohjola osk, konserniin yhdisteltyt tytäryhtiöt, osakkuusyhtiöt, hallintohenkilöt ja muut lähipiiriin kuuluvat yhteisöt. Pohjola-konsernin hallintohenkilöihin luetaan Pohjola Pankki Oyj:n toimitusjohtaja, hallituksen jäsenet ja näiden läheiset perheenjäsenet. Lähipiiriin luetaan myös yhtiöt, joissa hallintohenkilöllä tai hallintohenkilön läheisellä perheenjäsenellä on huomattava vaikutusvalta. Muihin lähipiiriin kuuluviin yhteisöihin luetaan OP-Eläkekassa, OP-Eläkesäätiö ja sisaryritykset OP-Pohjola-keskusyhteisökonsernissa.

Lähipiirille myönnettyissä lainoissa noudatetaan normaaleja luottoehtoja. Lainat on sidottu yleisesti käytössä oleviin viitekorkoihin.

Lähipiiriliiketoimissa ei ole tapahtunut olennaisia muutoksia 31.12.2013 jälkeen.

Helsingissä 29.4.2014

### **Pohjola Pankki Oyj Hallitus**

Tämä osavuositarkastus on saatavissa osoitteessa [www.pohjola.fi](http://www.pohjola.fi) > Media > Julkaisut. Samassa osoitteessa on myös katsaukseen liittyvää tausta-aineistoa.

### **Analytikkotilaisuus, conference call ja live webcast**

Tulosjulkistuspäivänä 29.4. analytikoille ja sijoittajille järjestetään yhteinen englanninkielinen tiedotustilaisuus klo 15.00 Suomen aikaa, EET (14.00 CET, 13.00 UK, 8.00 US EST). Kyseessä on yhdistetty analytikkotilaisuus, conference call ja live webcast. OP-Pohjola osk:n ostotarjouksen toteutumisen johdosta kyseessä on viimeinen Pohjolan tulosjulkistuspäivän tiedotustilaisuus analytikoille ja sijoittajille.

Analytikit ja sijoittajat voivat osallistua tilaisuuteen kahdella tavalla:

1) Seuraamalla tilaisuutta Internetin kautta live webcastina, jonka linkki tulee sijoittajasivuille ennen tilaisuuden alkua. Internetissä kysymyksiä voi lähettää webcast-näkymässä olevan painikkeen kautta. Jälkikäteen webcast on katsottavissa myös tallenteena sijoittajasivuilla.

2) Soittamalla yhteen alla olevista alueellisista conference call -numeroista. Puhelimitse kysymykset esitetään tilaisuuden kysymyssiossa ohjeistuksien mukaan. Osallistujia pyydetään tulemaan linjoille 5–10 minuuttia ennen tilaisuuden alkua.

FI: +358 981 710 460  
UK: +44 203 364 5374  
US: +1 855 753 2230  
Salasana: Pohjola

### **Lehdistötilaisuus**

Tulosjulkistuspäivänä 29.4. toimittajille järjestetään lehdistötilaisuus klo 12.00 OP-Pohjolan tiloissa (Vääksyntie 4, Vallila, Helsinki). Tilaisuudessa tuloksen esittelee Pohjola Pankki Oyj:n toimitusjohtaja Jouko Pölonen.

## **Taloudellinen informaatio 2014**

Vuoden 2014 osavuositarkastusten julkaisupäivät:

Osavuositarkastus 1.1.–30.6.2014	06.08.2014
Osavuositarkastus 1.1.–30.9.2014	29.10.2014

### **JAKELU**

NASDAQ OMX Helsinki Oy  
London Stock Exchange  
SIX Swiss Exchange  
Keskeiset tiedotusvälineet  
[www.pohjola.fi](http://www.pohjola.fi), [www.op.fi](http://www.op.fi)

### **Lisätietoja:**

Jouko Pölönen, toimitusjohtaja, puh 010 253 2691  
Vesa Aho, talous- ja rahoitusjohtaja, puh. 010 252 2336  
Niina Pullinen, sijoittajasuhdejohtaja, puh. 010 252 4494