



**Pohjola Pankki Oyj:n**  
osavuosisikatsaus 1.1.—30.9.2014

## Pohjola-konsernin tammi–syyskuu<sup>1)</sup>

- Konsernin tulos ennen veroja oli 467 miljoonaa euroa (384) ja tulos ennen veroja käyvin arvoin 519 miljoonaa euroa (352). Oman pääoman tuotto oli 15,5 prosenttia (13,5). Ydinvakavaraisuus (CET1) oli 12,0 prosenttia (11,9\*) tavoitteen ollessa 15 prosenttia.
- Pankkitoiminnan tulosta paransi tuottojen vahva kasvu. Luottokanta kasvoi 3 prosenttia 14,6 miljardiin euroon (14,2). Yritysluottokannan keskimarginaali oli 1,49 prosenttia (1,57). Tulokseen sisältyi saamisten arvonalentumisia 18 miljoonaa euroa (29).
- Vahinkovakuutuksen maksutuotot kasvoivat 6 prosenttia (10). Yhdistetty kulusuhde oli 91,0 prosenttia (88,3). Eläkevastuiden diskonttokoron lasku heikensi tulosta 62 miljoonaa euroa (0). Operatiivinen yhdistetty kulusuhde, joka ei sisällä laskuperustemuutoksia eikä yrityskaupassa syntyneiden aineettomien hyödykkeiden poistoja, parani ja oli 83,1 prosenttia (86,6). Sijoitustoiminnan tuotot käyvin arvoin olivat 4,9 prosenttia (2,1).
- Varainhoidon hallinnoitavat asiakasvarat kasvoivat 9 prosenttia ja olivat 41,5 miljardia euroa (37,9).
- OP-Pohjola osk toteutti helmikuussa 2014 julkistamansa ostotarjouksen ja sai välimiesoikeuden päätöksellä omistusoikeuden kaikkiin Pohjola Pankki Oyj:n osakkeisiin. Pohjolan A-sarjan osakkeet poistettiin Helsingin Pörssistä 30.9.2014. OP-Pohjola osk merkittiin ainoana osakkeenomistajana Pohjolan osakasluetteloon 7.10.2014.
- Loppuvuoden näkymät: Konsernin tuloksen ennen veroja odotetaan vuonna 2014 olevan suurempi kuin vuonna 2013. Pankkitoiminnan luottokannan kasvun odotetaan jäävän vuoden 2013 kasvua hitaammaksi (aiemmin: samaa tasoa kuin vuonna 2013). Vahinkovakuutuksen yhdistetyn kulusuhteen arvioidaan olevan vaihteluvälissä 85–88 prosenttia (aiemmin: 87–91). Näkymät ovat kokonaisuudessaan kohdassa 'Loppuvuoden näkymät'.

## Heinä–syyskuu

- Konsernin tulos ennen veroja oli 131 miljoonaa euroa (131) ja tulos ennen veroja käyvin arvoin 126 miljoonaa euroa (173).
- Pankkitoiminnan tulos ennen veroja parani selvästi. Korkokate kasvoi 29 prosenttia vertailukaudesta. Luottokanta kasvoi hieman ja yritysluottokannan keskimarginaali laski 2 korkopisteellä. Tulokseen sisältyi saamisten arvonalentumisia 10 miljoonaa euroa (10).
- Vahinkovakuutuksen maksutuotot kasvoivat 3 prosenttia (10). Yhdistetty kulusuhde oli 100,6 prosenttia (83,3). Eläkevastuiden diskonttokoron lasku heikensi tulosta 62 miljoonaa euroa (0). Operatiivinen yhdistetty kulusuhde oli 80,5 prosenttia (81,6). Sijoitustoiminnan tuotot käyvin arvoin olivat 1,4 prosenttia (1,7).

Tulos ennen veroja, milj. e	1–9/2014	1–9/2013	Muutos %	7–9/2014	7–9/2013	2013
Pankkitoiminta	248	175	41	80	64	251
Konsernitoiminnot	9	29	-69	-13	-2	39
Vahinkovakuutus	191	162	18	58	63	166
Varainhoito	20	18	8	6	7	24
<b>Konserni yhteensä</b>	<b>467</b>	<b>384</b>	<b>22</b>	<b>131</b>	<b>131</b>	<b>479</b>
Käyvän arvon rahaston muutos	52	-32		-5	42	-16
<b>Tulos ennen veroja käyvin arvoin</b>	<b>519</b>	<b>352</b>	<b>47</b>	<b>126</b>	<b>173</b>	<b>463</b>
Oma pääoma/osake, e	10,06	9,05				9,54
Henkilöstö keskimäärin	2 579	2 637		2 589	2 543	2 632

Yllä olevan taulukon luvut kuvaavat Pohjola-konsernia kokonaisuutena ilman jakoa ns. jatkuviin ja lopetettuihin toimintoihin.

Taloudelliset tavoitteet	1–9/2014	1-9/2013	7-9/2014	7-9/2013	2013	Tavoite
Oman pääoman tuotto, %	15,5	13,5	12,4	13,4	14,4	13
Ydinvakavaraisuus (CET1), % *)	12,0				11,9	15
Pankkitoiminnan operatiivinen kulu-tuottosuhte, %	31	36	29	33	36	< 35
Vahinkovakuutuksen operatiivinen yhdistetty kulusuhde, %	83,1	86,6	80,5	81,6	86,9	< 92
Vahinkovakuutuksen operatiivinen liikekulusuhde, %	17,4	18,4	16,1	16,2	18,7	18
Vahinkovakuutuksen solvenssisuhde (Solvenssi 2), % **)	135	132			125	120
Varainhoidon operatiivinen kulu-tuottosuhte, %	49	52	51	47	53	< 45
Kokonaiskulut v. 2015 samalla tasolla kuin 2012 lopussa	448	427	151	135	581	569
Vähintään kahdelta luottoluokittajalta AA-tasoinen luokitus tai luottoluokitukset vähintään pääkilpailijoiden tasolla	2	2			2	2
Osinkosuhte vähintään 50 % tilikauden tuloksesta edellyttäen, että CET1-vakavaraisuus on 15 %. Osinkosuhte on 30 % tilikauden tuloksesta kunnes CET1 15 % on saavutettu.					50	≥ 50 (30)

1) Tuloksen vertailulukuna on käytetty vuoden 2013 vastaavien jaksojen lukuja. Tase- ja muiden poikkileikkaustyyppisten erien vertailulukuna on käytetty vuoden 2013 lopun tilannetta, ellei toisin mainita. IFRS 10 Konsernitilinpäätösstandardin käyttöönoton seurauksena vertailutietoja on oikaistu.

\*) 1.1.2014 voimaan tulleen EU:n vakavaraisuusasetuksen (EU 575/2013) (CRR) mukaisesti.

\*\*\*) Solvenssi II -luonnoksen (EU 138/2009) mukaan

## Pohjola-konsernin osavuositiedote 1.1.–30.9.2014

### Sisällysluettelo

Toimintaympäristö.....	3
Konsernin tulosanalyysi .....	4
Konsernin riskiasema.....	6
Konsernin vakavaraisuus .....	7
Luottokelpoisuusluokitukset .....	8
Pohjolan tehostamisohjelma .....	8
Liiketoimintasegmenttien tulos ja riskiasema – jatkuvat toiminnot .....	9
Pankkitoiminta.....	9
Konsernitoiminnot .....	11
Liiketoimintasegmenttien tulos ja riskiasema – lopetetut toiminnot .....	12
Vahinkovakuutustoiminta .....	12
Varainhoito.....	14
Henkilöstö ja palkitseminen.....	15
Hallinnointi ja johto.....	15
OP-Pohjola osk:n vapaaehtoinen julkinen ostotarjous Pohjola Pankki Oyj:n osakkeista .....	15
Osakkeet ja osakkeenomistajat .....	15
Katsauskauden jälkeiset tapahtumat .....	15
Loppuvuoden näkymät.....	16
Konsernin tuloslaskelma .....	17
Konsernin laaja tuloslaskelma.....	17
Konsernin tase .....	18
Konsernin oman pääoman muutoslaskelma .....	19
Konsernin rahavirtalaskelma .....	20
Segmenttikohtaiset tiedot.....	21
Liitetiedot.....	24
Laatimisperiaatteet.....	24
Konsernin tunnuslukujen laskentakaavat .....	28

## Toimintaympäristö

Maailmantalous kasvoi kesällä edelleen verkkaisesti ja raaka-aineiden hinnat laskivat. Globaalit hintapaineet vähenivät entisestään. Syyskuussa euroalueen inflaatio hidastui 0,3 prosenttiin.

Luottamus euroalueen talouteen heikkeni heinä–syyskuussa. Talous kasvoi vähän jos ollenkaan. Yhdysvalloissa talouskasvu ja luottamus pysyivät hyvissä lukemissa. Maan keskuspankki vähensi valtionlainaostojaan odotetusti.

Euroopan keskuspankki kevensi rahapolitiikkaansa heinä–syyskuussa. Keskuspankki laski syyskuussa ohjauksen 0,05 prosenttiin ja talletuskoron -0,20 prosenttiin. EKP toteutti ensimmäisen kohdennetun pitempiaikaisen rahoitusoperaation euroalueen pankeille yrityslainanannon pirstämiseksi. Loppuvuonna keskuspankki aloittaa arvopapereiden osto-ohjelmat.

Keskuspankin toimet ovat laskeneet euriborkorot ennätysmatalalle. Euron valuuttakurssi on heikentynyt.

Suomen talouskehitys pysyi vaisuna. Tuotannon kuukausikuvaaja oli heinä–elokuussa laskussa. Työttömyys pysyi kohonneella tasolla ja vähittäiskauppa supistui. Myönteistä oli teollisuuden uusien tilausten kasvun jatkuminen. Inflaatio pysyi edelleenkin hitaana.

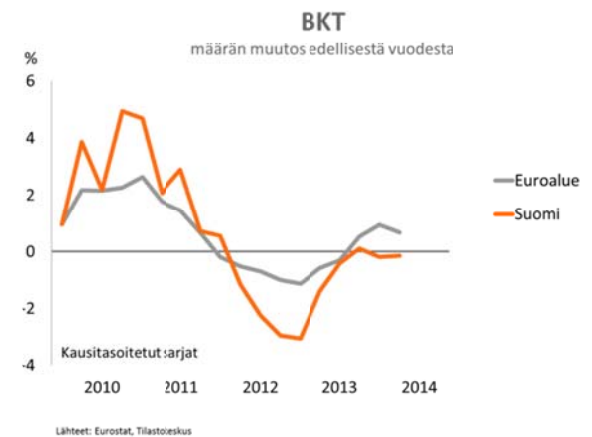
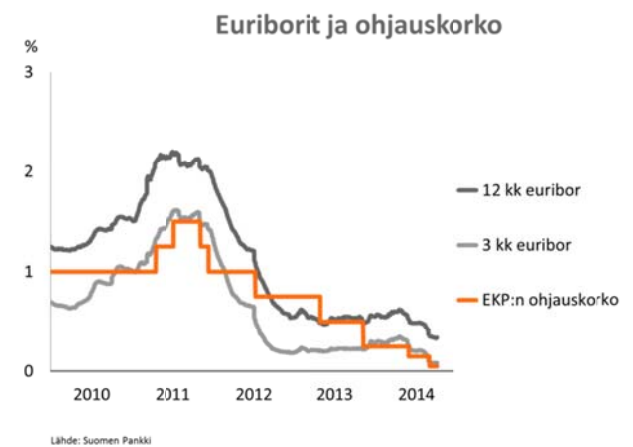
Maailmantaloudessa ei ole loppuvuonna näkyvissä selkeämpää pirstymistä. Suomen taloustilanne säilyy heikkona ja vientimarkkinoiden näkymät jatkuvat epävarmoina. Euriborkorot pysyvät alhaalla.

Luottojen kysyntä hiljeni edelleen heinä–syyskuussa. Pankkien asuntoluottokannan vuosikasvu hidastui elokuussa vajaaseen 2 prosenttiin. Asuntokauppojen määrä on kuluvana vuonna laskenut 8 prosenttia ja uusien nostettujen asuntoluottojen 4 prosenttia vuodentakaisesta. Yritysluottokanta kasvoi yhä hieman asuntoluottoja nopeammin. Luotonkysyntää ennakoivat luottamusbarometrit ja suhdanneodotukset ovat kuitenkin heikentyneet syksyn aikana.

Talletuskanta kasvoi elokuussa edelleen vajaan 2 prosentin vuosivauhtia. Määräaikaistalletuskanta supistui yhä voimakkaasti varojen siirtyessä käyttelytileille ja riskillisempiin säästö- ja sijoituskohteisiin.

Sijoitusrahastosäästöt kasvoivat yli 15 prosentin vuosivauhtia. Rahastojen nettomerkinnot kasvoivat tammi–syyskuussa peräti 67 prosenttia vuodentakaisesta. Uutta pääomaa sijoitettiin erityisesti luokiteltuihin yrityslainarahastoihin. Henkivakuutuksen maksutulo kasvoi tammi–syyskuussa 9 prosentin vuosivauhtia sijoitussidonnaisten tuotteiden nopean kasvun myötä. Viime viikkoina kohonneet riski-indikaattorit kertovat kuitenkin varovaisuuden lisääntymisestä sekä osake- että korkomarkkinoilla.

Vahinkovakuutuksen maksutulo kasvoi edelleen tasaista 4–5 prosentin vuosivauhtia. Suotuisan vahinkokehityksen ansiosta maksettujen korvausten määrä nousi maksutulon kasvua vähemmän.



## Konsernin tulosanalyysi

Milj. e	2014 1–9	2013 1–9	Muutos %	2014 7–9	2013 7–9	Muutos %	Rullaava 12 kk	2013
<b>Jatkuvat toiminnot *)</b>								
Korkokate								
Yrityspankki ja Baltia	188	166	13	65	58	13	248	227
Markets	22	-4		8	-1		24	-3
Muut toiminnot	-16	7		-11	1		-16	7
Yhteensä	194	169	15	62	57	9	256	231
Palkkiotuotot ja -kulut, netto	82	69	18	25	24	1	107	94
Kaupankäynnin nettotuotot	75	61	24	23	21	11	107	93
Sijoitustoiminnan nettotuotot	40	32	25	9	0		47	39
Liiketoiminnan muut tuotot	15	20	-21	6	6	-13	22	26
<b>Tuotot yhteensä</b>	<b>406</b>	<b>350</b>	<b>16</b>	<b>125</b>	<b>109</b>	<b>14</b>	<b>539</b>	<b>483</b>
Henkilöstökulut	47	48	-3	15	15	1	62	63
ICT-kulut	30	26	14	9	8	10	40	37
Poistot	12	12	-2	4	4	-4	16	16
Muut kulut	66	50	32	29	16	83	82	66
<b>Kulut yhteensä</b>	<b>154</b>	<b>136</b>	<b>13</b>	<b>57</b>	<b>43</b>	<b>33</b>	<b>200</b>	<b>182</b>
<b>Tulos ennen saamisten arvonalentumisia</b>	<b>253</b>	<b>215</b>	<b>18</b>	<b>68</b>	<b>67</b>	<b>2</b>	<b>338</b>	<b>300</b>
Saamisten arvonalentumiset	18	31	-42	10	12	-11	24	37
<b>Tulos jatkuvista toiminnoista ennen veroja</b>	<b>234</b>	<b>183</b>	<b>28</b>	<b>58</b>	<b>55</b>	<b>5</b>	<b>315</b>	<b>264</b>
<b>Lopetetut toiminnot *)</b>								
Vahinkovakuutustoiminnan nettotuotot								
Vakuutustoiminnasta	340	356	-4	78	133	-41	425	440
Sijoitustoiminnasta	149	107	39	77	26		172	131
Muista eristä	-32	-32	-2	-11	-11	-3	-42	-43
Yhteensä	457	431	6	144	148	-3	555	528
Vahinkovakuutuksen muut tuotot ja kulut, netto	-251	-249	1	-82	-81	2	-344	-340
Varainhoidon nettotuotot								
Palkkiotuotot ja -kulut, netto	39	38	3	12	13	-4	52	51
Osuus osakkuusyritysten tuloksesta	1	1	14	0	0		0	0
Varainhoidon muut tuotot ja kulut, netto	-22	-22	-2	-7	-7	-4	-29	-30
Muut	9	4		5	2		14	7
<b>Tulos lopetetuista toiminnoista ennen veroja</b>	<b>233</b>	<b>201</b>	<b>16</b>	<b>73</b>	<b>76</b>	<b>-3</b>	<b>248</b>	<b>216</b>
<b>Tulos ennen veroja yhteensä</b>	<b>467</b>	<b>384</b>	<b>22</b>	<b>131</b>	<b>131</b>	<b>0</b>	<b>562</b>	<b>479</b>
Käyvän arvon rahaston muutos	52	-32		-5	42		69	-16
<b>Tulos ennen veroja käyvin arvoin</b>	<b>519</b>	<b>352</b>	<b>47</b>	<b>126</b>	<b>173</b>	<b>-27</b>	<b>631</b>	<b>463</b>

\*) OP-Pohjola osk:n ostarajouksen toteutumisen seurauksena Pohjola-konsernissa suunnitellaan toteutettavaksi rakennejärjestelyjä, joissa mm. vahinkovakuutus- ja varainhoitosegmentit siirretään pois Pohjola-konsernista OP-Pohjola osk:n suoraan omistukseen. Tästä johtuen vahinkovakuutus- ja varainhoitosegmentit on raportoitu IFRS 5 mukaisesti tuloksessa lopetettuina toimintoina ja taseessa omistajille jaettavina omaisuuserinä ja velkoina. Pankkitoiminta ja konsernitoiminnot raportoidaan tuloksessa jatkuvina toimintoina.

### Tulos tammi–syyskuu

Konsernin tulos ennen veroja parani 83 miljoonaa euroa 467 miljoonaan euroon (384). Konsernin tuotot kasvoivat 13 % ja kulut 5 %. Saamisten arvonalentumiset pienenevät 18 miljoonaan euroon (31).

Käyvän arvon rahasto ennen veroja kasvoi 52 miljoonaa euroa ja oli kauden lopussa 260 miljoonaa euroa positiivinen. Tulos ennen veroja käyvin arvoin oli 519 miljoonaa euroa (352).

### Jatkuvat toiminnot

Jatkuvien toimintojen tulos ennen veroja parani 51 miljoonaa euroa 234 miljoonaan euroon (183).

Jatkuvien toimintojen korkokate kasvoi yhteensä 25 miljoonaa euroa eli 15 %. Yrityspankkitoiminnan ja Baltian yhteenlaskettu korkokate kasvoi 13 %. Luottokanta kasvoi 3 % 14,6 miljardiin euroon ja vuodessa kasvu oli 3 %. Yritysluottokannan keskimarginaali laski 8 korkopistettä 1,49 prosenttiin (1,57).



Markets-liiketoiminta-alueen korkokate sekä kaupankäynnin nettotuotot vahvistuivat asiakaskaupankäynnin ja trading-tuottojen kasvaessa.

Konsernitoiminnoissa likviditeettiäreservin korkokatetta laski matalana jatkunut korkotaso sekä tiukentuvaan likviditeettisäätelyyn valmistautuminen.

Palkkiotuotot ja -kulut nettona kasvoivat 13 miljoonaa euroa eli 18 %. Nettopalkkiotuottoja kasvattivat luotonantoon ja arvopapereiden liikkeeseenlaskuun liittyvät palkkiotuotot.

Sijoitustoiminnan nettotuotot kasvoivat 8 miljoonaa euroa eli 25 %. Saamistodistusten myyntivoitot olivat 9 miljoonaa euroa (13) ja osinkotuotot 29 miljoonaa euroa (18). Osinkotuottoihin sisältyi 14 miljoonaa euroa Suomen Luotto-osuuskunnalta saatua osuuspääoman korkoa (12) ja 12 miljoonaa euroa OP-Henkivakuutus Oy:ltä saatuja osinkoja (5).

Liiketoiminnan muut tuotot pienenevät 4 miljoonaa euroa lähinnä huoltoleasing-liiketoimintaan liittyvien tuottojen laskiessa.

Kulut kasvoivat 13 % eli 18 miljoonaa euroa. Muita kuluja kasvattivat Pohjolan ostotarjouksen liittyvät neuvonantajapalkkiot sekä yksittäiseen viivästysveroseuraamukseen liittyvät kulut, jotka olivat yhteensä 14 miljoonaa euroa. Ilman näitä kertaluonteisia eräiä kulut kasvoivat 3 %.

#### *Lopetetut toiminnot*

Lopettujen toimintojen tulos ennen veroja parani 32 miljoonaa euroa 233 miljoonaan euroon (201).

Vahinkovakuutustoiminnan nettotuotot kasvoivat 6 %. Vakuutusmaksutuotot kasvoivat 6 % ja korvauskulut 12 %. Eläkevastuiden diskonttokoron lasku kasvatti korvauskuluja 62 miljoonaa euroa. Ilman diskonttokoron laskun vaikutusta korvauskulujen kasvu jäi 2 %:iin. Tuloslaskelmaan kirjatut sijoitustoiminnan tuotot olivat 41 miljoonaa euroa vertailukautta suuremmat. Sijoitustoiminnan tuottoihin sisältyi myyntivoittoja 102 miljoonaa euroa (37) ja sijoitusten arvonalentumisia 2 miljoonaa euroa (7). Sijoitustoiminnan tuotot käyvin arvoon olivat 4,9 % (2,1).

Varainhoidon palkkiotuotot ja -kulut nettona kasvoivat 1 miljoonaa euroa vertailukaudesta.

#### **Tulos heinä–syyskuu**

Konsernin tulos ennen veroja oli edellisvuoden tasolla 131 miljoonaa euroa (131). Tuotot kasvoivat 6 % ja kulut 11 %. Ilman verotukseen liittyvää viivästyskorkoa kulut kasvoivat 2 %. Saamisten arvonalentumiset laskivat 10 miljoonaa euroon (12).

Käyvän arvon rahasto laski kolmannella vuosineljänneksellä 5 miljoonaa euroa (kasvoi 42). Tulos ennen veroja käyvin arvoon oli 126 miljoonaa euroa (173).

#### *Jatkuvat toiminnot*

Jatkuvien toimintojen tulos ennen veroja parani 3 miljoonaa euroa 58 miljoonaan euroon (55).

Yrityspankkitoiminnan ja Baltian yhteenlaskettu korkokate kasvoi 13 %. Luottokanta kasvoi hieman ja yritysluottokannan keskimarginaali laski 2 korkopistettä.

Markets-liiketoiminta-alueen korkokate sekä kaupankäynnin nettotuotot vahvistuivat asiakaskaupankäynnin ja trading-tuottojen kasvaessa.

Palkkiotuotot ja -kulut nettona kasvoivat hieman vertailukaudesta luotonannon palkkiotuottojen johdosta.

OP-Henkivakuutus Oy:n maksama 9 miljoonan euron lisäosinko kasvatti sijoitustoiminnan nettotuottoja.

Kulut kasvoivat 14 miljoonaa euroa. Muihin kuluihin sisältyy 12 miljoonaa euroa verotukseen liittyvää viivästyskorkoa. Henkilöstökulut olivat vertailukauden tasolla ja ICT-kulut kasvoivat hieman.

#### *Lopetetut toiminnot*

Lopettujen toimintojen tulos ennen veroja laski 3 miljoonaa euroa 73 miljoonaan euroon (76).

Vahinkovakuutustoiminnan nettotuotot laskivat 4 miljoonaa euroa vertailukaudesta. Vakuutusmaksutuotot kasvoivat 3 % ja korvauskulut 31 %. Eläkevastuiden diskonttokoron lasku 2,8 %:sta 2,5 %:iin kasvatti korvauskuluja 62 miljoonaa euroa. Ilman diskonttokoron laskun vaikutusta korvauskulujen kasvu jäi 2 %:iin. Tuloslaskelmaan kirjatut sijoitustoiminnan tuotot kasvoivat 51 miljoonaa euroa. Sijoitustoiminnan tuotot käyvin arvoon olivat 1,4 % (1,7).

Varainhoidon palkkiotuotot ja -kulut nettona pysyivät vertailukauden tasolla.

## Konsernin riskiasema

Suomen talouskehitys pysyi vaisuna. Konsernin riskinkantokyky ja riskiasema säilyivät vakaina.

Luottoriskiasemassa ei tapahtunut merkittäviä muutoksia. Investointitason vastuiden määrä säilyi korkealla tasolla. Ongelmasaamiset kasvoivat hieman mutta pysyivät edelleen alhaisella tasolla. Arvonalentumisten määrä laski.

	1–9/2014	1–9/2013	2013
Nettoluottotappiot ja arvonalentumiset, milj. e	18	31	37
% luotto- ja takauskannasta	0,10	0,18	0,21
Ongelmasaamiset*), milj. e	51	38	40
% luotto- ja takauskannasta	0,29	0,22	0,23
Erääntyneet maksuerät, milj. e	18	17	27
% luotto- ja takauskannasta	0,10	0,10	0,16

\*) Yli 90 pv erääntyneet, nollakorkoiset ja alihintaiset saamiset

Lopullisia luottotappioita kirjattiin 34 miljoonaa euroa (26) ja arvonalentumisia 28 miljoonaa euroa (50). Luottotappiopalausten ja arvonalentumisten vähennysten yhteismäärä oli 43 miljoonaa euroa (44).

Vahinkovakuutuksen vakuutusteknisessä riskiasemassa ei tapahtunut merkittäviä muutoksia. Sijoitussalkun osakeriskiä alennettiin hieman.

Rahoitus- ja maksuvalmiusasema säilyi hyvänä ja varainhankinta toimi hyvin.

### Likviditeettireservi

mrd.€	30.9.2014	31.12.2013	Muutos, %
Talletukset keskuspankissa	1,4	2,0	-30
Vakuuskelpoiset saamistodistukset	7,7	7,4	4
Vakuuskelpoiset yritysluotot	4,1	3,3	25
<b>Yhteensä</b>	<b>13,2</b>	<b>12,7</b>	<b>4</b>
Ei vakuuskelpoiset saamiset	0,8	0,7	17
<b>Likviditeettireservi markkina-arvoin</b>	<b>14,0</b>	<b>13,3</b>	<b>5</b>
Vakuuden aliarvostus (Haircut)	-1,1	-1,0	13
<b>Likviditeettireservi vakuusarvoin</b>	<b>12,9</b>	<b>12,3</b>	<b>4</b>

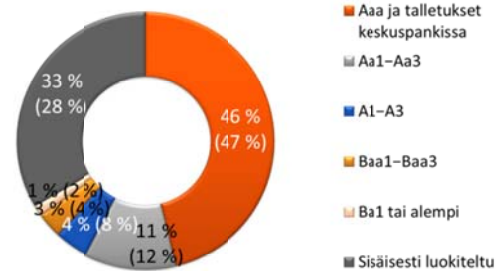
Pohjola ylläpitää OP-Pohjola-ryhmän keskuspankkina likviditeettireserviä, joka muodostuu pääasiassa talletuksista Euroopan keskuspankkiin sekä keskuspankkirahoituksen vakuudeksi kelpaavista saamisista. Likviditeettireservi sisältää hyvän luottoluokituksen omaavien valtioiden, kuntien, rahoituslaitosten ja yritysten liikkeeseen laskemia

saamistodistuksia, arvopaperistettuja saamia ja vakuuskelpoisia yritysluottoja.

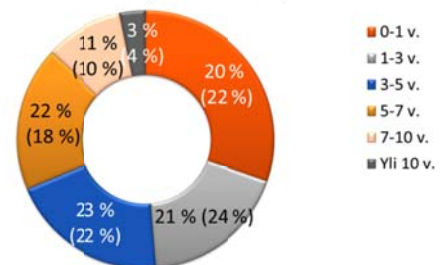
Likviditeettireserviin kuuluvat saamistodistukset on likviditeettireservilaskelmassa arvostettu markkinoilta saataviin noteerauksiin.

Pohjolan ylläpitämällä likviditeettireservillä ja muilla OP-Pohjola-ryhmän maksuvalmiuden varautumissuunnitelman mukaisilla erillä voidaan kattaa vähintään kahden vuoden rahoitustarpeet tilanteessa, jossa tukkuvarainhankinta ei toimisi ja talletuskanta supistuisi maltillisesti.

Likviditeettireserviin luettavien rahoitusvarojen luottoluokitusjakauma 30.9.2014, %  
(31.12.2013, %)



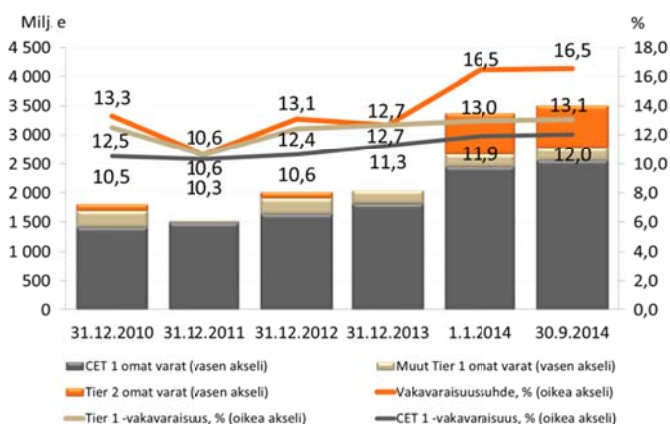
Likviditeettireserviin luettavien rahoitusvarojen maturiteettijakauma 30.9.2014, %  
(31.12.2013, %)



Konsernin liiketoiminnan keskeiset riskit liittyvät yleisen taloudellisen toimintaympäristön ja sijoitusmarkkinoiden kehitykseen sekä finanssialan tuleviin sääntelymuutoksiin.

## Konsernin vakavaraisuus

### Omat varat ja vakavaraisuus

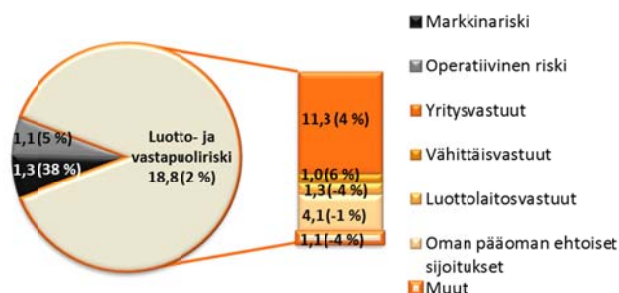


Pohjola-konsernin ydinvakavaraisuus (CET1) oli syyskuun lopussa 12,0 % (11,9). Pohjola-konsernin tavoite ydinvakavaraisuudelle on vähintään 15 % vuoden 2016 loppuun mennessä. Vakavaraisuussuhde oli 16,5 % (16,5), kun sääntelyn minimivaade on 8 %. Vakavaraisuusluvut on esitetty 1.1.2014 lähtien uuden vakavaraisuusasetuksen (CRR) mukaisesti ja vertailutietoja ei ole oikaistu.

Ydinpääoman (CET1) määrä nousi 115 miljoonaa euroa 2 556 miljoonaan euroon vahvan tuloskehityksen ansiosta.

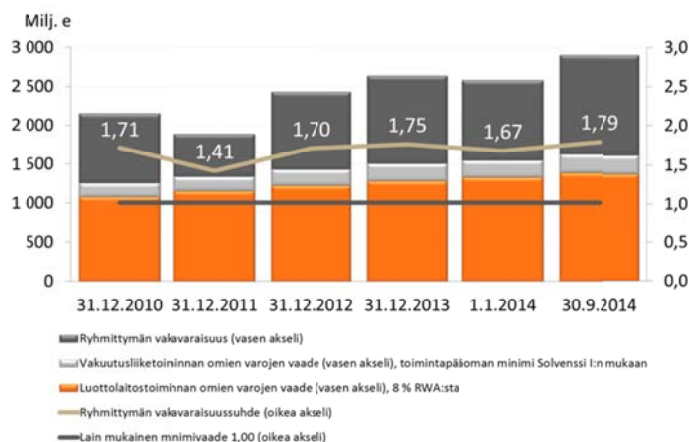
Riskipainotettujen sitoumusten määrä nousi 738 miljoonaa euroa 21 miljardiin euroon syyskuun lopussa johtuen luottokannan kasvusta ja EBAn asettamasta markkinariskin lisävaateesta. Luottokannan laatu parantui hieman. Riskipainotetuista eristä 3,9 miljardia euroa oli konsernin sisäisiä vakuutusyhtiöomistuksia.

Riskipainotetut erät 30.9.2014,  
 yhteensä 21,2 mrd. €  
 (muutos vuoden alusta +4 %)



Pohjola-konserni kuuluu OP-Pohjola-ryhmään, jonka vakavaraisuutta valvotaan rahoitus- ja vakuutusryhmittymän (rava) valvonnasta annetun lain mukaan. Pohjola-konsernin rava-vakavaraisuussuhde oli syyskuun lopussa 1,79 (1,67).

## Rahoitus- ja vakuutusryhmittymän valvonnasta annetun lain mukainen vakavaraisuus



## Basel III- ja Solvenssi II -säännösmuutokset

Finanssikriisin seurauksena pankkien vakavaraisuussäännökset tiukentuiivat. Uusi luottolaitosdirektiivi ja -asetus (CRD4/CRR) julkaistiin 27.6.2013. Uudet säännökset astuivat voimaan 1.1.2014 ja ne implementoivat Basel III -standardit EU:ssa vaiheittain vuosina 2014–2019. Muutoksilla pyritään muun muassa parantamaan omien varojen laatua, vähentämään pääomavaateen syklistä ja pankkien velkaantuneisuutta sekä asettamaan määrällisiä rajoitteita likviditeettiriskille.

Pohjolan näkökulmasta tärkein yksittäinen muutos säännöksissä liittyy vakuutusyhtiösijoitusten käsittelyyn pankkivetoisessa rahoitus- ja vakuutusryhmittymässä. Pohjola ja OP-Pohjola-ryhmä saivat 27.11.2013 Finanssivalvonnalta luvan käsitellä rahoitus- ja vakuutusryhmittymän sisäiset vakuutusyhtiösijoitukset riskipainotettuina erinä. Vakuutusyhtiösijoituksiin sovellettava menetelmä johtaa noin 280 %:n riskipainoon. Lupa on voimassa 1.1.2014 alkaen kuitenkin enintään 31.12.2014 saakka. OP-Pohjola-ryhmän luottolaitostoiminta siirtyy Euroopan keskuspankin valvontaan, jonka johdosta poikkeusluvan mahdollisesta jatkosta päättää Euroopan keskuspankki.

Kansallisen lainsäädännön kautta implementoitavat vakavaraisuuden puskurivaatimukset korottavat pääomavaatimuksia vuosina 2015–2016. Tuleva likviditeettisäätely lisää likviditeetin hallinnan kustannuksia. Kannattavuuden merkitys korostuu säännösmuutoksiin valmistauduttaessa.

Osana OP-Pohjola-ryhmää myös Pohjolan luottolaitostoiminta siirtyy EKP:n valvontaan vuoden 2014 marraskuussa. EKP suorittaa OP-Pohjola-ryhmän luottolaitostoiminnan saamisten kattavan laadun arvioinnin (AQR) ja stressitestin vuoden 2014 aikana, jossa Pohjolan luottolaitostoiminta on mukana.

EKP:n tekemän saamisten arvioinnin ja stressitestin tarkoituksena on lisätä eurooppalaisten pankkien toiminnan avoimuutta ja samalla varmistua pankkien riittävästä pääomituksista. Uusimuotoiseen yhtenäisiin periaattein ja tiukalla aikataululla toteutettavaan arviointiin osallistuu yhteensä 130 eurooppalaista pankkia.



OP-Pohjola-ryhmä on toimittanut Finanssivalvonnalle EKP:n kattavassa arvioissa edellytetyt tiedot. Valvontaviranomaiset arvioivat ja käsittelevät saatua informaatiota ja saattavat arvion loppuun lokakuun aikana. EKP:n antaman aikataulun mukaan kattavan arvion ja stressitestien pankkikohtaiset tulokset julkistetaan lokakuun 26. päivä.

Vakuutussektorin Solvenssi II -säännösmuutoksilla pyritään parantamaan vakuutusyhtiöiden omien varojen laatua, parantamaan yhtiöiden omaa riskienhallintaa, lisäämään pääomavaateen riskiperusteisuutta ja yhtenäistämään vakuutussektorin vakavaraisuussääntöksiä Euroopassa. Säännökset ovat vielä keskeneräiset ja niiden voimaantulo on vuoden 2016 alussa.

Arvio vahinkovakuutustoiminnan Solvenssi II:n mukaisesta solvenssisuhteesta oli syyskuun lopussa 135 prosenttia (125). Arvio puskurista suhteessa Solvenssi II:n mukaiseen vakavaraisuuspääomavaatimukseen oli 253 miljoonaa euroa (181).

#### Vahinkovakuutuksen Solvenssi II omat varat ja solvenssisuhde\*)

Milj. €	30.9.2014	31.12.2013	Tavoite
Tier 1	917	844	
Tier 2	50	50	
Omat varat (Solvenssi II)	967	894	
Vakavaraisuuspääomavaatimus (SCR)	714	713	
Solvenssisuhde (Solvenssi II), % *)	135	125	120

\*) Solvenssi II -luonnoksen (EU 138/2009) mukaan

#### Luottokelpoisuusluokitukset

##### Pohjola Pankki Oyj:n luottoluokitukset 30.9.2014

Luokituslaitos	Lyhyt varainhankinta	Näkymä	Pitkä varainhankinta	Näkymä
Standard & Poor's	A-1+	Negatiivinen	AA-	Negatiivinen
Moody's	P-1	Negatiivinen	Aa3	Negatiivinen
Fitch	F1	Vakaa	A+	Vakaa

##### Pohjola Vakuutus Oy:n luottoluokitukset 30.9.2014

Luokituslaitos	Luottoluokitus	Näkymä
Standard & Poor's	AA-	Negatiivinen
Moody's	A3	Vakaa

Tammi-syyskuun 2014 aikana Fitch Ratings Limitedin, Standard & Poor's Credit Market Services Europe Limitedin ja Moody's Investors Service Ltd:n vahvistamissa Pohjola Pankki Oyj:n ja Pohjola Vakuutus Oy:n luottoluokituksissa ei tapahtunut muutoksia.

#### Pohjolan tehostamisohjelma

Vuoden 2012 lopussa aloitetulla Pohjola-konsernin tehostamisohjelmalla haetaan noin 50 miljoonan euron vuosittaisia kustannussäästöjä vuoden 2015 loppuun mennessä. Henkilöstövähennykset tuovat noin 40 % arvioituista säästöistä. Loput säästöistä syntyvät päällekkäisiä toimintoja purkamalla sekä toimintatapoja yhtenäistämällä koko OP-Pohjola-keskusyhteisökonsernin tehostamisohjelman puitteissa. Koko keskusyhteisökonsernin vuosittainen kustannussäästö tavoite on 150 miljoonaa euroa vuoden 2015 loppuun mennessä.

Kaikkiaan 50 miljoonan euron vuotuisista säästöistä saavutettiin 55 % vuonna 2013. Kuluvana vuonna arvioidaan saavutettavan 24 % ja loppuosa vuoden 2015 loppuun mennessä. Tavoiteltavista kustannussäästöistä runsaat 60 % arvioidaan kohdistuvan vahinkovakuutustoimintaan, hieman yli 30 % pankkitoimintaan ja loput varainhoitoon.

Pohjola-konsernin taloudellisena tavoitteena on, että kulut ovat vuoden 2015 lopussa vuoden 2012 tasolla. Tehostamisohjelman vuodelle 2014 arvioituista 12 miljoonan euron kustannussäästöistä toteutui tammi-syyskuun aikana 8 miljoonaa euroa. Vahinkovakuutuksen osuus kulusäästöistä oli 60 %, pankkitoiminnan 35 % ja varainhoidon 5 %.

## Liiketoimintasegmenttien tulos ja riskiasema

### Jatkuvat toiminnot

#### Pankkitoiminta

- Pankkitoiminnan tulos ennen veroja parani 248 miljoonaan euroon (175) tuottojen vahvan kasvun ja arvonalentumisten laskun ansiosta.
- Luottokanta kasvoi 3 % 14,6 miljardiin euroon (14,2) ja yritysluottokannan keskimarginaali laski 8 korkopistettä 1,49 prosenttiin.
- Saamisten arvonalentumiset alenivat 18 miljoonaan euroon (29) ja olivat 0,10 % luotto- ja takauskannasta (0,17).
- Operatiivinen kulu-tuottosuhde oli 31 prosenttia (36).

#### Pankkitoiminnan tulos ja avainluvut

Milj. e	1-9/2014	1-9/2013	Muutos %	7-9/2014	7-9/2013	Muutos %	2013
<b>Korkokate</b>							
Yrityspankki ja Baltia	188	166	13	65	58	13	227
Markets	22	-4		8	-1		-3
<b>Yhteensä</b>	<b>210</b>	<b>162</b>	<b>30</b>	<b>73</b>	<b>56</b>	<b>29</b>	<b>224</b>
Palkkiotuotot ja -kulut, netto	80	73	9	25	26	-1	100
Kaupankäynnin nettotuotot	81	72	12	26	23	11	101
Muut tuotot	15	14	8	3	5	-27	17
<b>Tuotot yhteensä</b>	<b>385</b>	<b>321</b>	<b>20</b>	<b>127</b>	<b>110</b>	<b>16</b>	<b>443</b>
<b>Kulut</b>							
Henkilöstökulut	41	43	-5	12	13	-7	57
Ict-kulut	25	22	16	8	7	16	31
Poistot	11	11	-2	4	4	-3	15
Muut kulut	42	40	5	14	13	7	54
<b>Kulut yhteensä</b>	<b>119</b>	<b>116</b>	<b>3</b>	<b>37</b>	<b>36</b>	<b>3</b>	<b>157</b>
<b>Tulos ennen saamisten arvonalentumisia</b>	<b>266</b>	<b>204</b>	<b>30</b>	<b>91</b>	<b>74</b>	<b>22</b>	<b>285</b>
Saamisten arvonalentumiset	18	29	-37	10	10	0	35
<b>Tulos ennen veroja</b>	<b>248</b>	<b>175</b>	<b>41</b>	<b>80</b>	<b>64</b>	<b>26</b>	<b>251</b>
Tulos ennen veroja käyvin arvoin	246	180	36	78	65	20	260
Luottokanta, mrd. e	14,6	14,1	3				14,2
Takauskanta, mrd. e	3,0	2,9	2				2,7
Riskipainotetut sitoumukset, mrd.e	15,3	13,7					14,3
Yritysluottojen keskimarginaali, %	1,49	1,57	-5				1,57
Ongelmasaamiset*) luotto- ja takauskannasta, %	0,29	0,22					0,23
Saamisten arvonalentumiset luotto- ja takauskannasta, %	0,10	0,17					0,20
Operatiivinen kulu-tuottosuhde, %	31	36		29	33		36
Henkilömäärä	622	634	-2				634

\*)1.1.2014 voimaan tullut EU:n vakavaraisuusasetuksen (EU 575/2013) (CRR) mukaisesti

\*\*) Yli 90 pv. erääntyneet, nollakorkoiset ja alihintaiset saamiset

#### Tulos tammi-syyskuu

Pankkitoiminnan tulos ennen veroja parani 248 miljoonaan euroon (175). Tuotot kasvoivat 20 % ja kulut 3 %. Saamisten arvonalentumiset alenivat 18 miljoonaan euroon (29).

Luottokanta kasvoi 3 % 14,6 miljardiin euroon ja vuodessa kasvu oli 3 %. Kysyntä säilyi alhaisella tasolla ja kilpailun kiristymisen seurauksena yritysluottokannan keskimarginaali laski 8 korkopistettä 1,49 prosenttiin (1,57).

Markets-liiketoiminta-alueen korkokate sekä kaupankäynnin nettotuotot vahvistuivat asiakaskaupankäynnin ja trading-tuottojen kasvaessa.

Takauskanta kasvoi 3,0 miljardiin euroon (2,7). Sitovat nostamattomat luottolimitit olivat 3,8 miljardia euroa (3,1).

Pankkitoiminnan palkkiotuotot ja -kulut nettona kasvoivat 7 miljoonaa euroa eli 9 %. Luotonantoon liittyvät palkkiotuotot

kasvoivat 4 miljoonaa euroa ja arvopapereiden liikkeeseenlaskuun sekä säilytykseen liittyvät palkkiot yhteensä 4 miljoonaa euroa.

Pankkitoiminnan kulut kasvoivat 3 % ICT-kulujen kasvun seurauksena.

#### **Pankkitoiminnan tulos ennen veroja liiketoiminta-alueittain**

<b>Milj. e</b>	<b>1-9/2014</b>	<b>1-9/2013</b>	<b>Muutos %</b>
Yrityspankki	164	132	24
Markets	83	43	92
Baltian pankkitoiminta	1	0	
<b>Yhteensä</b>	<b>248</b>	<b>175</b>	<b>41</b>

Pankkitoiminnan korkoriski yhden prosenttiyksikön koronmuutokselle oli tammi-syyskuussa keskimäärin 13,4 miljoonaa euroa (13,1).

#### **Pankkitoiminnan riskiasema**

Pankkitoiminnan keskeiset riskit ovat asiakasliiketoiminnasta syntyvä luottoriski sekä markkinariskit.

Pankkitoiminnan kokonaisvastuut kasvoivat 1,3 miljardia euroa 26,4 miljardiin euroon. Luottokelpoisuudeltaan investointitason vastuiden eli ratingluokkien 1–5 osuus kokonaisvastuista, pois lukien kotitaloudet, pysyi hyvällä tasolla ja oli 64 % (62). Luokkien 11–12 osuus oli 1,0 % (1,3).

Pankkitoiminnan kokonaisvastuista yritysasiakkaiden (ml. asuntoyhteisöt) vastuut muodostivat 79 % (81). Yritysasiakkaiden vastuista investointitasolle luokiteltujen vastuiden osuus oli 58 % (56) ja kahden heikoimman ratingluokan vastuut olivat 246 miljoonaa euroa (310) eli 1,2 % (1,5).

Suuria asiakasriskejä kattavat omat varat kasvoivat 3,5 miljardiin euroon (2,1). Yhdenkään asiakkaan asiakasriski ei ylittänyt 10 % omista varoista, ja tämän vuoksi suurten asiakasriskien laskennan piirissä ei ollut syyskuun lopussa yhtään asiakasta.

Yritysasiakkaiden vastuiden toimialakohtainen jakauma säilyi hyvin hajautuneena. Merkittävimmät toimialat olivat energia 10,4 % (7,5), kauppa 10,2 % (10,2), ja asuntojen vuokraus ja hallinta 9,9 % (9,9). Asuntojen vuokraus ja hallinta -toimialan vastuista 51 % on julkisyhteisöjen takaamia.

Pankkitoiminnassa nettoluottotappioiden ja arvonalentumisten määrä oli 18 miljoonaa euroa (29) eli 0,10 % (0,17) luotto- ja takauskannasta. Lopullisia luottotappioita kirjattiin 34 miljoonaa euroa (16) ja arvonalentumisia 28 miljoonaa euroa (50). Luottotappiopalausten ja arvonalentumisten vähennysten yhteismäärä oli 43 miljoonaa euroa (37).

Baltian liiketoiminnan vastuut olivat 1,1 miljardia euroa (0,8), joka oli 4,2 % (3,2) pankkitoiminnan kokonaisvastuista.

Baltian liiketoiminnan nettoluottotappiot ja arvonalentumiset olivat -0,2 miljoonaa (-0,8) euroa eli tulosta parantava.

## Konsernitoiminnot

- Tulos ennen veroja oli 9 miljoonaa euroa (29). Tulos sisälsi saamistodistusten myyntivoittoja 7 miljoonaa euroa (13) ja osinkotuottoja 34 miljoonaa euroa (21) ja verotukseen liittyvää viivästyskorkoa 12 miljoonaa euroa (-).
- Tulos ennen veroja käyvin arvoon oli 50 miljoonaa euroa (28).
- Maksuvalmius ja rahoituksen saatavuus säilyivät hyvällä tasolla.

### Konsernitoimintojen tulos ja avainluvut

Milj. e	1-9/2014	1-9/2013	Muutos %	7-9/2014	7-9/2013	Muutos %	2013
Korkokate	0	22		-4	6		27
Palkkiotuotot ja -kulut, netto	4	-1		0	0	-72	-1
Kaupankäynnin nettotuotot	-6	-10	-41	-2	-4	-57	-12
Sijoitustoiminnan nettotuotot	41	36	15	11	2		46
Muut tuotot	6	7	-6	2	2	6	9
<b>Tuotot yhteensä</b>	<b>45</b>	<b>53</b>	<b>-14</b>	<b>7</b>	<b>6</b>	<b>15</b>	<b>69</b>
Henkilöstökulut	6	5	14	3	2	62	6
Muut kulut	30	16	91	17	5		21
<b>Kulut yhteensä</b>	<b>36</b>	<b>21</b>	<b>72</b>	<b>20</b>	<b>7</b>		<b>27</b>
<b>Tulos ennen saamisten arvonalentumisia</b>	<b>9</b>	<b>32</b>	<b>-71</b>	<b>-13</b>	<b>-1</b>		<b>41</b>
Saamisten arvonalentumiset		2			1		2
<b>Tulos ennen veroja</b>	<b>9</b>	<b>29</b>	<b>-69</b>	<b>-13</b>	<b>-2</b>		<b>39</b>
Tulos ennen veroja käyvin arvoon	50	28	79	11	11	-3	31
Likviditeettireservi mrd. e	14,0	13,8	1				13,3
Riskipainotetut sitoumukset mrd. e	5,8						6,0
Saamiset ja velat OP-Pohjola-ryhmän yhteisöille nettoasema, mrd. e	3,5	4,5	-23				4,7
Keskuspankkitoiminnan tulos, milj.e	14	6	118	3	3	14	9
Henkilömäärä	23	30	-23				26

\*) 1.1.2014 voimaan tulleen EU:n vakavaraisuusasetuksen (EU 575/2013) (CRR) mukaisesti

### Tulos tammi-syyskuu

Tulos ennen veroja oli 9 miljoonaa euroa eli 20 miljoonaa euroa pienempi kuin vertailukaudella. Tulos ennen veroja käyvin arvoon oli 50 miljoonaa euroa eli 22 miljoonaa euroa suurempi kuin vertailukaudella.

Korkokatetta laski matalana jatkunut korkotasoa ja likviditeettireservin sijoitusriskin alentaminen tiukentuvaan likviditeettisäätelyyn valmistauduttaessa.

Palkkiotuottoja kasvatti Pohjolan ostotarjouksen rahoitukseen OP-Pohjola osk:lle myönnetty rahoituslimiitti.

Sijoitustoiminnan nettotuottoihin sisältyi 7 miljoonaa euroa saamistodistusten myyntivoittoja (13) ja osinkotuottoja 34 miljoonaa euroa (21). Osinkotuottoihin sisältyi 14 miljoonaa euroa Suomen Luotto-osuuskunnalta saatua osuuspääoman korkoa (12) ja 12 miljoonaa euroa OP-Henkivakuutus Oy:ltä saatuja osinkoja (5).

Muita kuluja kasvatti verotukseen liittyvä viivästyskorko 12 miljoonaa euroa sekä Pohjolan osakkeiden ostotarjoukseen liittyvät neuvonantajapalkkiot.

Pohjolan rahoituksen saatavuus säilyi hyvänä. Pohjola laski liikkeeseen pitkäaikaisia joukkovelkakirjalainoja tammi-syyskuussa 3,5 miljardia euroa. Kansainvälisillä pääomamarkkinoilla laskettiin maaliskuussa liikkeeseen kaksi 750 miljoonan euron senior-ehtoista joukkovelkakirjalainaa, jotka ovat maturiteetiltaan kolme ja seitsemän vuotta. Kesäkuussa laskettiin liikkeeseen

maturiteetiltaan viiden vuoden mittainen 750 miljoonan euron senior-ehtoinen joukkovelkakirjalainaa sekä Japanin markkinoilla kaksi Samurai-joukkovelkakirjalainaa yhteensä 60 miljardia jeniä (432 miljoonaa euroa). OP-Pohjola-ryhmään kuuluva OP-Asuntoluottopankki Oyj laski liikkeeseen kaksi kiinteäkorkoista 1,0 miljardin euron kiinteistövakuudellista joukkovelkakirjalainaa. Maaliskuussa liikkeeseen lasketun lainan maturiteetti on 7 vuotta ja kesäkuussa liikkeeseen lasketun 5 vuotta.

Senior-ehtoisen tukkuvarainhankinnan velkakirjojen keskimarginaali oli syyskuun lopussa 40 korkopistettä (40).

### Konsernitoimintojen riskiasema

Konsernitoimintojen keskeiset riskit ovat likviditeettireservin luotto- ja markkinariskit sekä likviditeettiriskit.

Likviditeettireservin sijoituksissa keskuspankkitalletusten osuutta alennettiin ja vakuuskelpoisten saamistodistusten osuutta kasvatettiin.

Konsernitoimintojen vastuut olivat yhteensä 21,0 miljardia euroa (19,8), ja ne muodostuivat OP-Pohjola-ryhmän maksuvalmiuden turvaamiseksi pidettävistä saamistodistuksista, talletuksista keskuspankkiin sekä saamisista osuuspankeilta.

Konsernitoimintojen korkoriski yhden prosenttiyksikön koron muutokselle oli tammi-syyskuussa keskimäärin 14,5 miljoonaa euroa (26,1).

## Liiketoimintasegmenttien tulos ja riskiasema

### Lopetetut toiminnot

### Vahinkovakuutustoiminta

- Vahinkovakuutuksen tulos ennen veroja oli 191 miljoonaa euroa (162). Tulos ennen veroja käyvin arvoon oli 203 miljoonaa euroa (126). Eläkevastuiden diskonttokoron lasku heikensi tulosta 62 miljoonaa euroa (0).
- Vakuutusmaksutuotot kasvoivat 6 prosenttia (10).
- Etuasiakastalouksien määrä kasvoi 28 706 taloudella (30 483).
- Operatiivinen kannattavuus parani. Operatiivinen yhdistetty kulusuhde oli 83,1 prosenttia (86,6) ja operatiivinen liikekulusuhde 17,4 prosenttia (18,4).
- Sijoitustuotot käyvin arvoon olivat 4,9 prosenttia (2,1).

### Vahinkovakuutustoiminnan tulos ja avainluvut

Milj. e	1-9/2014	1-9/2013	Muutos %	7-9/2014	7-9/2013	Muutos %	2013
Vakuutusmaksutuotot	986	930	6	335	324	3	1 249
Korvauskulut	-709	-634	12	-277	-212	31	-889
Liikekulut	-172	-171	0	-54	-52	3	-234
Aineettomien poisto-oikaisu	-16	-16	0	-5	-5	0	-21
<b>Vakuutustekninen kate</b>	<b>89</b>	<b>109</b>		<b>-2</b>	<b>54</b>		<b>104</b>
Sijoitustuotot ja -kulut	151	104	44	77	27	183	131
Muut tuotot ja kulut	-48	-52	-6	-17	-19	-8	-70
<b>Tulos ennen veroja</b>	<b>191</b>	<b>162</b>	<b>18</b>	<b>58</b>	<b>63</b>	<b>-8</b>	<b>166</b>
Tulos ennen veroja käyvin arvoon	203	126	62	30	90	-66	149
Yhdistetty kulusuhde, %	91,0	88,3		100,6	83,3		91,6
Operatiivinen yhdistetty kulusuhde, %	83,1	86,6		80,5	81,6		86,9
Operatiivinen vahinkosuhde, %	65,7	68,2		64,4	65,5		68,2
Operatiivinen liikekulusuhde, %	17,4	18,4		16,1	16,2		18,7
Operatiivinen riskisuhde, %	59,7	62,1		58,7	59,4		61,7
Operatiivinen toimintakulusuhde, %	23,4	24,4		21,7	22,3		25,2
Sijoitusten tuotto käyvin arvoon, %	4,9	2,1		1,4	1,7		3,5
Vastuunkantokyky, %	81	81					73
Solvenssisuhde (Solvenssi II), %*)	135	132					125
Suurvahinkojen omalla vastuulla oleva korvausmeno	-65	-44		-27	-18		-138
Muutokset aiempina vuosina tapahtuneisiin vahinkoihin (run off-tulos)	15	16		-4	14		10
<b>Henkilömäärä</b>	<b>1 808</b>	<b>1 811</b>					<b>1 872</b>

\*) Solvenssi II -luonnoksen (EU 138/2009) mukaan

### Tulos tammi-syyskuu

Tulos ennen veroja parani 191 miljoonaan euroon (162) vertailukautta paremman operatiivisen vakuutusteknisen kannattavuuden sekä sijoitustoiminnan myötä. Eläkevastuiden diskonttokorkoa alennettiin 2,8 %:sta 2,5 %:iin, mikä kasvatti korvauskuluja 62 miljoonaa euroa.

Vakuutusmaksutuotot kasvoivat 6 % (10) ja liikekulut pysyivät lähes vertailukauden tasolla. Operatiivinen vakuutustekninen kate parani 167 miljoonaan euroon (125) ja operatiivinen yhdistetty kulusuhde oli 83,1 % (86,6). Operatiiviset tunnusluvut eivät sisällä laskuperustemuutoksia ja poistoja yrityskaupan yhteydessä syntyneistä aineettomista hyödykkeistä. Yhdistetty kulusuhde edellä mainitut erät mukaan lukien oli 91,0 % (88,3).

### Vakuutusmaksutuotot

Milj. e	1-9/2014	1-9/2013	Muutos %
Henkilöasiakkaat	514	471	9
Yritysi asiakkaat	431	421	2
Baltia	41	38	8
<b>Yhteensä</b>	<b>986</b>	<b>930</b>	<b>6</b>

Vakuutusmaksutuottojen kasvu jatkui vahvana henkilöasiakkaissa ja Baltiassa. Yritysi asiakkaissa kasvu jäi hitaammaksi.

Pohjolan markkinaosuus vahinkovakuutuksen maksutulosta vuonna 2013 oli 30,3 prosenttia (29,1). Maksutulon



markkinaosuudella mitattuna Pohjola on Suomen suurin vahinkovakuuttaja.

Etuasiakastalouksien määrä kasvoi vuoden alusta 28 706 taloudella (30 483). Etuasiakastalouksia oli syyskuun lopussa 644 312 (600 477), joista jo 74 % (71) on myös keskittänyt pankkiasiointinsa OP-Pohjola-ryhmään. Ryhmän osuuspankkien ja Helsingin OP Pankin asiakkaat käyttivät pankki- ja vakuutusasioinnista kertyviä OP-bonuksia 1 438 000 vakuutuslaskuun (1 325 000), joista 189 000 laskua (187 000) suoritettiin kokonaan bonuksilla. Bonuksilla maksettujen vakuutusmaksujen määrä oli 70 miljoonaa euroa (65).

Vakuutusten myynti henkilö- ja yritysasiakkaille nousi ja oli 1 % vertailukautta korkeampi.

Korvauskulujen kasvu oli 12 %. Korvauskulujen kasvu, pois lukien eläkevastuiden diskonttokoron muutos, oli 2 % eli vakuutusmaksutuottojen kasvua hitaampaa. Eläke- ja massavahinkokehitys oli suotuisaa. Uusista omaisuuden ja toiminnan suurvahingoista aiheutuva korvausmeno oli vertailukautta suurempi. Tammi-syyskuussa kirjattiin 69 uutta (53) omaisuuden ja toiminnan suurvahinkoa, joiden omalla vastuulla oleva korvausmeno oli yhteensä 65 miljoonaa euroa (44). Tähän luokkaan kuuluvat yli 0,3 miljoonan euron vahingot. Lakisääteisten eläkkeiden korvausvastuun muutos oli vertailukautta pienempi. Tammi-syyskuussa eläkkeiden korvausvastuun muutos oli 40 miljoonaa euroa (44).

Muutokset aiempina vuosina tapahtuneisiin vahinkoihin, ilman diskonttokoron muutoksen vaikutusta, paransivat vakuutusteknistä katetta 15 miljoonaa euroa (16). Operatiivinen vahinkosuuhde oli 65,7 % (68,2). Operatiivinen riskisuuhde ilman korvausten välillisiä hoitokuluja oli 59,7 % (62,1).

Operatiivinen liikekulusuhde parani 17,4 %:iin (18,4). Tehokkuus parani tuottojen hyvän kasvun sekä liikekulujen maltillisen kehityksen myötä. Operatiivinen toimintakulusuhde, joka sisältää myös korvausten välilliset hoitokulut oli 23,4 % (24,4).

Muut tuotot ja kulut laskivat 6 miljoonaa euroa parantaen tulosta.

#### Operatiivinen vakuutustekninen kate ja yhdistetty kulusuhde (CR)

	1–9/2014		1–9/2013	
	Kate milj. €	CR, %	Kate milj. €	CR, %
Henkilöasiakkaat	116	77,5	90	80,9
Yritysasiakkaat	46	89,3	29	93,0
Baltia	5	88,5	5	85,8
<b>Yhteensä</b>	<b>167</b>	<b>83,1</b>	<b>125</b>	<b>86,6</b>

Kannattavuutta paransi henkilöasiakkaissa maksutuottojen vahva kasvu sekä suotuisa vahinkokehitys. Yritysasiakkaissa suotuisa eläkevahinkokehitys vahvisti tulosta. Baltian kannattavuus heikkeni hieman.

#### Sijoitustoiminta

Sijoitustuotot käyvin arvoihin olivat vertailukautta paremmat korkojen merkittävän laskun johdosta. Sijoitusten tuotot käyvin arvoihin olivat 163 miljoonaa euroa (69) eli 4,9 % (2,1). Tulokseen kirjatut sijoitusten nettotuotot olivat 151 miljoonaa euroa (104).

#### Sijoituskannan jakauma

%	30.9.2014	31.12.2013
Joukkolainat ja korkorahastot	73	72
Vaihtoehtoiset sijoitukset	1	1
Osakkeet	8	10
Pääomasijoitukset	3	3
Kiinteistöt	10	10
Rahamarkkinat	4	4
<b>Yhteensä</b>	<b>100</b>	<b>100</b>

Vahinkovakuutustoiminnan sijoituskanta oli syyskuun lopussa 3 495 miljoonaa euroa (3 219). Korkosalkun luottoluokitusjakauma oli hyvä. Investointitasolle luokiteltujen sijoitusten osuus oli 94 % (91) ja 72 % (74) sijoituksista oli vähintään A– -luokitetuissa saamisissa. Korkosalkun jäljellä oleva keskimääräinen juoksu-aika oli 4,6 vuotta (4,4) ja duraatio 4,0 vuotta (3,7).

Suorien joukkovelkakirjalainasijoitusten keskimääräinen tuotto eräpäivään instrumenttien hankintahinnalla laskettuna (running yield) oli 2,0 % (2,7).

#### Vahinkovakuutuksen riskiasema

Vahinkovakuutuksen keskeiset riskit ovat vahinkokehitykseen liittyvät vakuutustekniset riskit, vakuutusvelan katteena olevien sijoitusten markkinariskit ja vakuutusvelan diskonttaamisessa käytetyn diskonttokoron taso.

Vahinkovakuutuksen Solvenssi II -omat varat olivat syyskuun lopussa 967 miljoonaa euroa (894) ja pääomavaade oli 714 miljoonaa euroa (713). Solvenssi II:n mukainen solvenssisuhde oli 135 % (125 %).

Vahinkovakuutuksen vakavaraisuuspääoma oli syyskuun lopussa 1 060 miljoonaa euroa (913). Vakavaraisuuspääoma suhteessa vakuutusmaksutuottoihin (vastuunkantokyky) oli 81 % (73). Tasoitusmäärä oli 206 miljoonaa euroa (248).

Vahinkovakuutuksen vakuutusteknisissä riskeissä ei tapahtunut olennaisia muutoksia.

Sijoitussalkun osakeriskiä alennettiin hieman.

## Varainhoito

- Varainhoidon tulos ennen veroja oli 20 miljoonaa euroa (18).
- Hallinnoitavat asiakasvarat kasvoivat vuoden vaihteesta 9 prosenttia ja olivat 41,5 miljardia euroa (37,9).
- Operatiivinen kulu-tuottosuhde oli 49 prosenttia (52).

### Varainhoidon tulos ja avainluvut

Milj. e	1-9/2014	1-9/2013	Muutos %	7-9/2014	7-9/2013	Muutos %	2013
Nettopalkkiotuotot	39	38	3	12	13	-4	51
Muut tuotot	2	3	-18	1	1	-18	4
<b>Tuotot yhteensä</b>	<b>42</b>	<b>41</b>	<b>2</b>	<b>13</b>	<b>14</b>	<b>-5</b>	<b>55</b>
Henkilöstökulut	10	10	0	3	3	1	14
Muut kulut	12	13	-4	4	4	2	17
<b>Kulut yhteensä</b>	<b>23</b>	<b>23</b>	<b>-2</b>	<b>7</b>	<b>7</b>	<b>2</b>	<b>32</b>
Osuus osakkuusyrityksen tuloksesta	1	1	14	0	0	-35	0
<b>Tulos ennen veroja</b>	<b>20</b>	<b>18</b>	<b>8</b>	<b>6</b>	<b>7</b>	<b>-14</b>	<b>24</b>
Tulos ennen veroja käyvin arvo	20	18	8	6	7	-14	24
Hallinnoitavat asiakasvarat mrd. e	41,5	36,6	14	41,5	36,6	14	37,9
Operatiivinen kulu-tuottosuhde, %	49	52		51	47		53
Henkilömäärä	87	88	-1				88

### Tulos tammi–syyskuu

Varainhoidon tulos ennen veroja oli 20 miljoonaa euroa (18). Tulokseen sisältyi tuottooperusteisia palkkioita 0,4 miljoonaa euroa (2,8). Tulos sisältää osuuden osakkuusyhtiö Access Capital Partners Group SA:n nettotuloksesta.

Operatiivinen kulu-tuottosuhde oli 49 % (52).

Hallinnoitavat varat nousivat 9 % ja olivat syyskuun lopussa 41,5 miljardia euroa (36,6).

mrd. e	30.9.2014	31.12.2013
Instituutioasiakkaat	24	21
OP-rahastot	13	12
Private	5	5
<b>Yhteensä</b>	<b>42</b>	<b>38</b>

%	30.9.2014	31.12.2013
Rahamarkkinasijoitukset	16	15
Joukkovelkakirjalainat	38	37
Osakkeet	32	32
Muut	14	15
<b>Yhteensä</b>	<b>100</b>	<b>100</b>

Hallinnoitavien varojen kasvu perustui hyvään Private-varojen kasvuun sekä markkina-arvojen positiiviseen kehitykseen. Varainhoidon salkunhoidossa olevista rahastoista 54 % ylitti vertailuindeksinsä tuoton alkuvuoden aikana.

## Henkilöstö ja palkitseminen

Konsernin palveluksessa oli syyskuun lopussa 2 540 henkilöä eli 80 henkilöä vähemmän kuin vuoden 2013 lopussa.

### Henkilöstön lukumäärät

	30.9.2014	31.12.2013
Pankkitoiminta	622	634
Vahinkovakuutus	1 808	1 872
Varainhoito	87	88
Konsernitoiminnot	23	26
<b>Yhteensä</b>	<b>2 540</b>	<b>2 620</b>

Konsernin henkilöstöstä ulkomailla työskenteli yhteensä 442 henkilöä (462).

OP-Pohjola-ryhmän ja Pohjolan muuttuva palkitseminen jakautuu lyhyen aikavälin yrityskohtaiseen palkitsemiseen sekä ryhmätasoiseen pitkän aikavälin palkitsemiseen.

## Hallinnointi ja johto

Pohjola Pankin hallitus hyväksyi 23.9.2014 osaltaan suunnitelmat OP-Pohjola-ryhmän johtamisjärjestelmän muuttamisesta ja keskusyhteisökonsernin organisaation uudistamisesta.

Näihin liittyneet OP-Pohjolan keskusyhteisökonsernissa 12.8.2014 aloitetut yhteistoimintaneuvottelut ovat päättyneet. Pohjola-konsernissa neuvottelut koskivat 52 johtajaa, pl. ulkomaantoiminnot. Neuvottelujen tuloksena 8 johtajaa vähennettiin joko irtisanomisten tai muiden järjestelyjen kautta.

OP-Pohjolan keskusyhteisökonsernin uusi organisaatio astui voimaan 1.10.2014. Uuden OP-Pohjola-ryhmän johtamisjärjestelmän perustan muodostavat kolme liiketoimintasegmenttiä: pankkitoiminta, vahinkovakuutus ja varallisuudenhoito. Organisaatioiden uudistamisen myötä Pohjolan hallitus päätti lakkauttaa Pohjola Pankin johtoryhmän, ja Pohjolan toimintaa johdetaan jatkossa uuden johtamisjärjestelmän mukaisesti kolmen liiketoimintasegmentin kautta.

## OP-Pohjola osk on saanut omistusoikeuden kaikkiin Pohjola Pankki Oyj:n osakkeisiin

OP-Pohjola osk on toteuttanut helmikuussa 2014 julkistamansa ostotarjouksen ja saanut välimiesoikeuden päätöksellä omistusoikeuden kaikkiin Pohjola Pankki Oyj:n osakkeisiin osakeyhtiölain 18 luvun 6§:n mukaisesti. Kaupankäynti Pohjola Pankki Oyj:n A-sarjan osakkeilla päättyi välimiesoikeuden päätöksen seurauksena 29.9.2014 ja osake poistettiin Helsingin Pörssistä 30.9.2014. OP-Pohjola osk merkittiin ainoana osakkeenomistajana Pohjola Pankki Oyj:n osakasluetteloon 7.10.2014.

Välimiesoikeuden lunastusmenettelyjen kesto on lunastuslautakunnan mukaan keskimäärin noin kuusi kuukautta. Pohjolan vähemmistöosakkeita koskeva lunastusmenettely arvioidaan tämän perusteella kestävän kokonaisuudessaan vuoden 2015 alkupuoleen saakka.

Pohjola-konsernissa suunnitellaan toteutettavaksi OP-Pohjola osk:n tekemän ostotarjouksen mukaisesti rakennejärjestelyjä, joissa mm. vahinkovakuutus- ja varainhoitosegmentit siirretään pois Pohjola-konsernista OP-Pohjola osk:n suoraan omistukseen. Lisäksi Helsingin OP Pankki Oyj:n ja Pohjola Pankki Oyj:n liiketoimintoja tullaan yhdistämään.

## Osakkeet ja osakkeenomistajat

Pohjolan A- ja K-osakkeiden lukumäärissä ei tapahtunut tammi-syyskuussa 2014 muutoksia. OP-Pohjola osk on merkitty ainoana osakkeenomistajana 7.10.2014 Pohjola Pankki Oyj:n osakasluetteloon.

### Osakkeiden lukumäärät

Osakesarja 30.9.2014	Osakkeiden lukumäärä	Osuus kaikista osakkeista	Osuus äänistä
Pohjola A (POH1S)	252 009 866	78,86 %	42,73 %
Pohjola K (POHKS)	67 541 549	21,14 %	57,27 %
<b>Yhteensä</b>	<b>319 551 415</b>	<b>100,00 %</b>	<b>100,00 %</b>

### Osakkeenomistajien lukumäärä

	7.10.2014	30.9.2014	31.12.2013
A-sarja	1	2 286	32 260
K-sarja	1	1	104
<b>Yhteensä*</b>	<b>1</b>	<b>2 286</b>	<b>32 267</b>

\*A- ja K-osakkeenomistajien yhteenlaskettu lukumäärä poikkeaa A- ja K-osakkeenomistajien yhteenlasketusta kokonaismäärästä, koska osa K-osakkeiden omistajista omistaa myös A-osakkeita.

## Katsauskauden jälkeiset tapahtumat

### Pohjola Pankki Oyj:n yhtiöjärjestyksen muutos ja uusien hallitusjäsenten valinta

OP-Pohjola osk merkittiin 7.10.2014 ainoana osakkeenomistajana Pohjola Pankki Oyj:n osakasluetteloon. Seuraavana päivänä OP-Pohjola osk teki osakeyhtiölain 5 luvun 1 §:n 2 momentissa tarkoitetun osakkeenomistajan yksimielisen päätöksen Pohjola Pankki Oyj:n yhtiöjärjestyksen muuttamisesta siten, että hallitukseen kuuluu puheenjohtajana yhteenliittymän keskusyhteisön johtokunnan puheenjohtaja sekä yhtiökokouksen valitsevat vähintään kaksi ja enintään kolme muuta jäsentä. Pohjola Pankki Oyj:n hallituksen puheenjohtajana toimii OP-Pohjolan pääjohtaja Reijo Karhinen ja hallituksen jäseniksi valittiin OP-Pohjolan ryhmäpalveluiden johtaja Tony Vepsäläinen, OP-Pohjolan talousjohtaja Harri Luhtala ja OP-Pohjolan riskienhallintajohtaja Erik Palmén.

### OP-Pohjola uudistaa brändiään: OP-Pohjolasta OP

Finanssiryhmä OP-Pohjola jatkaa uudistumistaan myös brändin osalta. Muutokset ovat osa uuden asiakkaiden omistaman finanssiryhmän rakentamista. Sen nimeksi tulee OP.

Pankki-, vahinkovakuutus ja varallisuudenhoitoliiketoiminnot ovat jatkossa kaikki OP-brändin alla. Pohjola-tuotemerkistä ei ole tarkoitus luopua. Sen tulevasta käytöstä tiedotetaan erikseen myöhemmin.

Lisäksi Pohjola Pankki Oyj:stä ja Helsingin OP Pankista rakennetaan uusi pankki pääkaupunkiseudulle. Uuden pääkaupunkiseudun pankin nimeksi tulee OP Pankki Oyj. Pohjola Vakuutuksesta tulee OP Vakuutus.

OP-Pohjola-ryhmän uusi nimi OP Ryhmä otetaan käyttöön 1.1.2015 alkaen.

### **Luottokelpoisuusluokitukset**

Standard & Poor's vahvisti 22.10.2014 Pohjola Pankki Oyj:n nykyiset luottoluokitukset ja säilytti samalla näkymät ennallaan negatiivisina.

### **Loppuvuoden näkymät**

Pankkitoiminnassa luottokannan kasvun odotetaan jäävän vuoden 2013 kasvua hitaammaksi (aiemmin: sama tasoa kuin vuonna 2013). Toimintaympäristöstä johtuen yritysten investointien odotetaan pysyvän normaalia alemmalla tasolla. Pankkitoiminnan tuloskehityksen suurimmat epävarmuustekijät liittyvät volyyymikehitykseen ja luottosalkun tulevien arvonalennusten määrään.

Vakuutusmaksutuottojen kasvun arvioidaan olevan markkinoita nopeampaa. Vahinkovakuutuksen operatiivisen yhdistetyn kulusuhteen koko vuodelta arvioidaan olevan vaihteluvälissä 85–88 prosenttia (aiemmin: 87–91), mikäli suurvahinkoja ei tule merkittävästi enemmän kuin vuonna 2013. Sijoitustoiminnan tuotot riippuvat pitkälti sijoitusmarkkinoiden kehityksestä. Vahinkovakuutuksen tuloskehityksen merkittävimmät epävarmuustekijät ovat korko- ja sijoitusmarkkinoiden kehitys ja suurvahinkojen vaikutus korvausmenoon.

Varainhoidon tuloskehityksen suurimmat epävarmuustekijät ovat sijoitustoiminnan menestykseen sidottujen palkkiotuottojen toteutuminen sekä hallinnoitavien asiakasvarojen määrä.

Konsernitoimintojen tulokseen keskeisimmin vaikuttavat tekijät ovat likviditeettireservistä syntyvä korkokate, saamistodistuksista realisoituvat myyntivoitot ja -tappiot sekä saamistodistuksiin mahdollisesti tehtävät tulosvaikutteiset arvonalentumiset.

Konsernin tuloksen ennen veroja odotetaan vuonna 2014 olevan suurempi kuin vuonna 2013.

Suhdannenäkymiin ja yleiseen toimintaympäristöön liittyvä epävarmuus on edelleen suuri.

Kaikki tässä katsauksessa esitetyt arviot perustuvat tämänhetkiseen näkemykseen toimintaympäristön, konsernin ja sen eri toimintojen kehityksestä, ja todelliset tulokset voivat olla merkittävästikin erilaiset.

## Pohjola-konsernin tuloslaskelma

Milj. e	Liite	7-9/ 2014	7-9/ 2013 oikaistu*	1-9/ 2014	1-9/ 2013 oikaistu*	1-12/ 2013 oikaistu*
<b>Jatkuvat toiminnot</b>						
Korkokate	3	62	57	194	169	231
Saamisten arvonalentumiset	4	10	12	18	31	37
<b>Korkokate arvonalentumisten jälkeen</b>		<b>52</b>	<b>46</b>	<b>176</b>	<b>137</b>	<b>194</b>
Palkkiotuotot ja -kulut, netto	5	25	24	82	69	94
Kaupankäynnin nettotuotot	6	23	21	75	61	93
Sijoitustoiminnan nettotuotot	7	9	0	40	32	39
Liiketoiminnan muut tuotot	8	6	6	15	20	26
<b>Nettotuotot yhteensä</b>		<b>115</b>	<b>98</b>	<b>388</b>	<b>319</b>	<b>446</b>
Henkilöstökulut		15	15	47	48	63
Ict-kulut		9	8	30	26	37
Poistot		4	4	12	12	16
Muut kulut		29	16	66	50	66
<b>Kulut yhteensä</b>		<b>57</b>	<b>43</b>	<b>154</b>	<b>136</b>	<b>182</b>
Osuus osakkuusyritysten tuloksesta		0	0	0	0	0
<b>Tulos ennen veroja</b>		<b>58</b>	<b>55</b>	<b>234</b>	<b>183</b>	<b>264</b>
Tuloverot		15	13	48	40	7
<b>Tulos jatkuvista toiminnoista</b>		<b>43</b>	<b>42</b>	<b>186</b>	<b>143</b>	<b>256</b>
<b>Lopetetut toiminnot</b>						
Tulos lopetetuista toiminnoista	9	59	56	188	151	174
<b>Tilikauden tulos</b>		<b>102</b>	<b>99</b>	<b>374</b>	<b>294</b>	<b>430</b>
<b>Jakautuminen:</b>						
Emoyhtiön omistajille		100	97	368	292	426
Määräysvallattomille omistajille		2	1	6	3	4
<b>Tilikauden tulos</b>		<b>102</b>	<b>99</b>	<b>374</b>	<b>294</b>	<b>430</b>

\*IFRS 10 Konsernitilinpäätösstandardin käyttöönoton seurauksena vertailutietoja on oikaistu.

## Pohjola-konsernin laaja tuloslaskelma

Milj. e	7-9/ 2014	7-9/ 2013 oikaistu*	1-9/ 2014	1-9/ 2013 oikaistu*	1-12/ 2013 oikaistu*
<b>Tilikauden tulos</b>	<b>102</b>	<b>99</b>	<b>374</b>	<b>294</b>	<b>430</b>
Erät, joita ei siirretä tulosvaikutteisiksi					
Etuuspohjaisten eläkejärjestelyiden uudelleen määrittämisestä johtuvat voitot/(tappiot)	-20		-30		0
Erät, jotka saatetaan myöhemmin siirtää tulosvaikutteisiksi					
Käyvän arvon rahaston muutos					
Käypään arvoon arvostamisesta	-7	43	43	-19	1
Rahavirran suojauksesta	2	0	8	-13	-16
Muuntoerot	0	0	0	0	0
Tuloverot					
Eristä, joita ei siirretä tulosvaikutteisiksi					
Etuuspohjaisten eläkejärjestelyiden uudelleen määrittämisestä johtuvista voitoista/(tappioista)	4		6		-2
Eristä, jotka saatetaan myöhemmin siirtää tulosvaikutteisiksi					
Käypään arvoon arvostamisesta	1	-10	-9	5	9
Rahavirran suojauksesta	0	0	-2	3	5
<b>Tilikauden laaja tulos</b>	<b>82</b>	<b>131</b>	<b>391</b>	<b>270</b>	<b>426</b>
<b>Laajan tuloksen jakautuminen:</b>					
Emoyhtiön omistajille	80	129	384	266	421
Määräysvallattomille omistajille	2	2	8	3	6
<b>Tilikauden laaja tulos</b>	<b>82</b>	<b>131</b>	<b>391</b>	<b>270</b>	<b>426</b>
<b>Emoyrityksen omistajille kuuluva laaja tulos jakautuu seuraavasti:</b>					
Jatkuvat toiminnot	42	53	188	144	256
Lopetetut toiminnot	39	76	196	122	164
<b>Yhteensä</b>	<b>80</b>	<b>129</b>	<b>384</b>	<b>266</b>	<b>421</b>

\*IFRS 10 Konsernitilinpäätösstandardin käyttöönoton seurauksena vertailutietoja on oikaistu.



## Pohjola-konsernin tase

Milj. e	Liite	30.9.2014	31.12.2013 oikaistu*	1.1.2013 oikaistu*
Käteiset varat		1 420	2 046	5 643
Saamiset luottolaitoksilta		10 634	9 899	8 816
Käypään arvoon tulosvaikutteisesti kirjattavat rahoitusvarat				
Kaupankäynnin rahoitusvarat		412	435	246
Alkuperäisen kirjaamisen yhteydessä käypään arvoon tulosvaikutteisesti kirjattaviksi luokitellut rahoitusvarat		0	9	9
Johdannaissopimukset		5 387	3 444	4 462
Saamiset asiakkailta		15 123	14 510	13 834
Vahinkovakuutustoiminnan varat	9		3 502	3 500
Sijoitusomaisuus		7 934	7 574	5 548
Sijoitukset osakkuusyrityksissä		0	29	26
Aineettomat hyödykkeet	12	81	910	922
Aineelliset hyödykkeet		24	82	67
Muut varat		1 620	1 369	1 598
Versaamiset		30	15	37
<b>Yhteensä</b>		<b>42 665</b>	<b>43 824</b>	<b>44 710</b>
Omistajille jaettavaksi luokitellut omaisuuserät	9	<b>5 073</b>		
<b>Varat yhteensä</b>		<b>47 738</b>	<b>43 824</b>	<b>44 710</b>
Velat luottolaitoksille		4 984	4 789	5 840
Käypään arvoon tulosvaikutteisesti kirjattavat rahoitusvelat				
Kaupankäynnin rahoitusvelat		9	4	3
Johdannaissopimukset		5 205	3 420	4 557
Velat asiakkaille		9 830	10 183	10 767
Vahinkovakuutustoiminnan velat	9		2 746	2 599
Yleiseen liikkeeseen lasketut velkakirjat	13	15 906	16 097	13 769
Varaukset ja muut velat		2 444	2 076	2 572
Verovelat		313	378	487
Velat, joilla on huonompi etuoikeus		951	984	1 275
<b>Yhteensä</b>		<b>39 643</b>	<b>40 675</b>	<b>41 869</b>
Omistajille jaettavaksi luokiteltuihin omaisuuseriin liittyvät velat	9	4 782		
<b>Velat yhteensä</b>		<b>44 425</b>	<b>40 675</b>	<b>41 869</b>
<b>Oma pääoma</b>				
<b>Emoyhtiön omistajien osuus</b>				
Osakepääoma		428	428	428
Käyvän arvon rahasto	14	68	168	171
Muut rahastot		1 093	1 093	1 093
Kertyneet voittovarot		1 337	1 358	1 080
Omistajille jaettavaksi luokiteltuihin omaisuuseriin liittyvät oma pääoman erät	9	290		
<b>Määräysvallattomien omistajien osuus</b>		97	103	69
<b>Oma pääoma yhteensä</b>		<b>3 313</b>	<b>3 150</b>	<b>2 841</b>
<b>Velat ja oma pääoma yhteensä</b>		<b>47 738</b>	<b>43 824</b>	<b>44 710</b>

\*IFRS 10 Konsernitiilinpäätösstandardin käyttöönoton seurauksena vertailutietoja on oikaistu.

## Pohjola-konsernin oman pääoman muutoslaskelma

### Pohjola-konsernin omistajille kuuluva oma pääoma

Milj. e	Osake- pääoma	Käyvän arvon rahasto*	Muut rahastot	Kertyneet voittovarot	Yhteensä	Määräysval- lattomien omistajien osuus	Oma pääoma yhteensä
<b>Oma pääoma 1.1.2013</b>	<b>428</b>	<b>167</b>	<b>1 093</b>	<b>1 081</b>	<b>2 769</b>		<b>2 769</b>
IFRS 10 Konsernitilinpäätös- standardin käyttöönoton vaikutus, veroilla vähennettynä		4	0	-1	2	69	72
<b>Oikaistu oma pääoma 1.1.2013</b>	<b>428</b>	<b>171</b>	<b>1 093</b>	<b>1 080</b>	<b>2 771</b>	<b>69</b>	<b>2 841</b>
Tilikauden laaja tulos		-25		292	267	3	270
Kauden tulos				292	292	3	294
Muut laajan tuloksen erät		-25			-25	1	-24
Voitonjako				-145	-145		-145
A-osakkeelle 0,46 eur/osake				-116	-116		-116
K-osakkeelle 0,43 eur/osake				-29	-29		-29
Omana pääomana suoritettavat osakeperusteiset maksut				-1	-1		-1
Muut			0	0	-1	28	27
<b>Oma pääoma 30.9.2013</b>	<b>428</b>	<b>146</b>	<b>1 093</b>	<b>1 226</b>	<b>2 892</b>	<b>100</b>	<b>2 992</b>

\* Liite 14.

### Pohjola-konsernin omistajille kuuluva oma pääoma

Milj. e	Osake- pääoma	Käyvän arvon rahasto	Muut rahastot	Kertyneet voittovarot	Yhteensä	Määräysval- lattomien omistajien osuus	Oma pääoma yhteensä
<b>Oikaistu oma pääoma 1.1.2014</b>	<b>428</b>	<b>168</b>	<b>1 093</b>	<b>1 358</b>	<b>3 047</b>	<b>103</b>	<b>3 150</b>
Tilikauden laaja tulos		40		344	384	8	391
Kauden tulos				368	368	6	374
Muut laajan tuloksen erät		40		-24	16	2	17
Voitonjako				-212	-212		-212
A-osakkeelle 0,67 eur/osake				-169	-169		-169
K-osakkeelle 0,64 eur/osake				-43	-43		-43
Omana pääomana suoritettavat osakeperusteiset maksut							
Muut			0	-2	-3	-13	-16
<b>Oma pääoma 30.9.2014</b>	<b>428</b>	<b>208</b>	<b>1 093</b>	<b>1 487</b>	<b>3 216</b>	<b>97</b>	<b>3 313</b>

**Pohjola-konsernin rahavirtalaskelma  
sisältäen lopetettut toiminnot**

Milj. e	1–9/ 2014	1–9/ 2013 oikaistu*
<b>Liiketoiminnan rahavirta</b>		
Tilikauden tulos	368	292
Tilikauden tulokseen tehdyt oikaisut	189	250
<b>Liiketoiminnan varojen lisäys (-) tai vähennys (+)</b>	<b>-2 248</b>	<b>-5 994</b>
Saamiset luottolaitoksilta	-927	-3 549
Käypään arvoon tulosvaikutteisesti kirjattavat rahoitusvarat	242	-197
Johdannaissopimukset	35	18
Saamiset asiakkailta	-618	-593
Vahinkovakuustoittoiminnan varat	-374	-172
Sijoitusomaisuus	-221	-1 672
Muut varat	-386	172
<b>Liiketoiminnan velkojen lisäys (+) tai vähennys (-)</b>	<b>663</b>	<b>-1 862</b>
Velat luottolaitoksille	188	-493
Käypään arvoon tulosvaikutteisesti kirjattavat rahoitusvelat	5	0
Johdannaissopimukset	49	8
Velat asiakkaille	-353	-1 257
Vahinkovakuustoittoiminnan velat	298	69
Varaukset ja muut velat	475	-188
Maksetut tuloverot	-77	-92
Saadut osingot	52	42
<b>A. Liiketoiminnan rahavirta yhteensä</b>	<b>-1 054</b>	<b>-7 364</b>
<b>Investointien rahavirta</b>		
Eräpäivään asti pidettävien rahavarojen vähennykset	54	94
Tytär- ja osakkuusyritysten hankinnat		
hankintahetken rahavaroilla vähennettynä		-4
Investoinnit aineellisiin ja aineettomiin hyödykkeisiin	-22	-26
Aineellisten ja aineettomien hyödykkeiden luovutukset	2	1
<b>B. Investointien rahavirta yhteensä</b>	<b>34</b>	<b>65</b>
<b>Rahoituksen rahavirta</b>		
Velat, joilla on huonompi etuoikeus, lisäykset	12	
Velat, joilla on huonompi etuoikeus, vähennykset	-12	-171
Yleiseen liikkeeseen lasketut velkakirjat, lisäykset	29 422	19 008
Yleiseen liikkeeseen lasketut velkakirjat, vähennykset	-28 957	-16 151
Maksetut osingot	-212	-145
Muut oman pääoman erien vähennykset		
<b>C. Rahoituksen rahavirta yhteensä</b>	<b>252</b>	<b>2 542</b>
<b>Rahavarojen nettomuutos (A+B+C)</b>	<b>-767</b>	<b>-4 757</b>
<b>Rahavarat tilikauden alussa</b>	<b>2 672</b>	<b>6 177</b>
<b>Rahavarat tilikauden lopussa</b>	<b>1 905</b>	<b>1 420</b>
<b>Rahavarat</b>		
Käteiset varat**	1 461	983
Vaadittaessa maksettavat saamiset luottolaitoksilta	444	438
<b>Yhteensä</b>	<b>1 905</b>	<b>1 420</b>

\*IFRS 10 Konsernitilinpäätösstandardin käyttöönoton seurauksena vertailutietoja on oikaistu.

\*\* Josta vahinkovakuustoittoiminnan käteisiä varoja 41 miljoonaa euroa (11).

## Segmenttikohtaiset tiedot

Tulos heinä–syyskuu 2014, milj. e	Jatkuvat toiminnot		Lopetetut toiminnot		Elimi- noinnit	Konserni yhteensä
	Pankki- toiminta	Konserni- toiminnot	Vahinko- vakuutus	Varain- hoito		
Korkokate						
Yrityspankki ja Baltia	65					65
Markets	8					8
Muut toiminnot		-4	-7	1	0	-11
<b>Yhteensä</b>	<b>73</b>	<b>-4</b>	<b>-7</b>	<b>1</b>	<b>0</b>	<b>62</b>
Palkkiotuotot ja -kulut, netto	25	0	4	12	-1	41
Kaupankäynnin nettotuotot	26	-2		0	-1	23
Sijoitustoiminnan nettotuotot	0	11		0	1	12
Vahinkovakuutustoiminnan nettotuotot						
Vakuutustoiminnasta			78			78
Sijoitustoiminnasta			77		0	77
Muista eristä			-11			-11
<b>Yhteensä</b>	<b></b>	<b></b>	<b>144</b>	<b></b>	<b>0</b>	<b>144</b>
Liiketoiminnan muut tuotot	4	2	3	0	0	8
<b>Tuotot yhteensä</b>	<b>127</b>	<b>7</b>	<b>144</b>	<b>13</b>	<b>0</b>	<b>291</b>
Henkilöstökulut	12	3	22	3	0	40
Ict-kulut	8	1	14	1	0	24
Poistot yrityskauppojen yhteydessä syntyneistä aineettomista hyödykkeistä			5	1		6
Muut poistot ja arvonalentumiset	4	0	4	0		8
Muut kulut	14	16	41	3	-1	73
<b>Kulut yhteensä</b>	<b>37</b>	<b>20</b>	<b>86</b>	<b>7</b>	<b>0</b>	<b>151</b>
<b>Tulos ennen saamisten arvon alentumisia</b>	<b>91</b>	<b>-13</b>	<b>58</b>	<b>6</b>	<b>0</b>	<b>141</b>
Saamisten arvonalentumiset	10					10
Osuus osakkuusyritysten tuloksesta			0	0	0	0
<b>Tulos ennen veroja</b>	<b>80</b>	<b>-13</b>	<b>58</b>	<b>6</b>	<b>0</b>	<b>131</b>
Käyvän arvon rahaston muutos	-2	24	-28	0	0	-5
Etuuspohjaisten eläkejärjestelyiden uudelleen määrittämisestä johtuvat voitot/(tappiot)	-18	-2				-20
<b>Laaja tulos ennen veroja</b>	<b>61</b>	<b>9</b>	<b>30</b>	<b>6</b>	<b>0</b>	<b>106</b>

Tulos heinä–syyskuu 2013, milj. e	Jatkuvat toiminnot		Lopetetut toiminnot		Elimi- noinnit	Konserni yhteensä
	Pankki- toiminta	Konserni- toiminnot	Vahinko- vakuutus	Varain- hoito		
Korkokate						
Yrityspankki ja Baltia	58					58
Markets	-1					-1
Muut toiminnot		6	-6	1	0	1
<b>Yhteensä</b>	<b>56</b>	<b>6</b>	<b>-6</b>	<b>1</b>	<b>0</b>	<b>57</b>
Palkkiotuotot ja -kulut, netto	26	0	5	13	-1	42
Kaupankäynnin nettotuotot	23	-4	0	0	2	21
Sijoitustoiminnan nettotuotot		2		0		2
Vahinkovakuutustoiminnan nettotuotot						
Vakuutustoiminnasta			133			133
Sijoitustoiminnasta			27		-1	26
Muista eristä			-11			-11
<b>Yhteensä</b>	<b></b>	<b></b>	<b>149</b>	<b></b>	<b>-1</b>	<b>148</b>
Liiketoiminnan muut tuotot	5	2	0	0	0	7
<b>Tuotot yhteensä</b>	<b>110</b>	<b>6</b>	<b>148</b>	<b>14</b>	<b>0</b>	<b>277</b>
Henkilöstökulut	13	2	23	3		41
Ict-kulut	7	1	13	1	0	21
Poistot yrityskauppojen yhteydessä syntyneistä aineettomista hyödykkeistä			5	1		6
Muut poistot ja arvonalentumiset	4	0	5	0		9
Muut kulut	13	4	39	3	-1	58
<b>Kulut yhteensä</b>	<b>36</b>	<b>7</b>	<b>85</b>	<b>7</b>	<b>0</b>	<b>135</b>
<b>Tulos ennen saamisten arvon alentumisia</b>	<b>74</b>	<b>-1</b>	<b>62</b>	<b>7</b>	<b>0</b>	<b>142</b>
Saamisten arvonalentumiset	10	1				12
Osuus osakkuusyritysten tuloksesta			0	0	0	1
<b>Tulos ennen veroja</b>	<b>64</b>	<b>-2</b>	<b>63</b>	<b>7</b>	<b>0</b>	<b>131</b>
Käyvän arvon rahaston muutos	1	14	27	0	0	42
Etuuspohjaisten eläkejärjestelyiden uudelleen määrittämisestä johtuvat voitot/(tappiot)						
<b>Laaja tulos ennen veroja</b>	<b>65</b>	<b>11</b>	<b>90</b>	<b>7</b>	<b>0</b>	<b>173</b>

Tulos tammi–syyskuu 2014, milj. e	Jatkuvat toiminnot		Lopetetut toiminnot		Elimi- noinnit	Konserni yhteensä
	Pankki- toiminta	Konserni- toiminnot	Vahinko- vakuutus	Varain- hoito		
Korkokate						
Yrityspankki ja Baltia	188					188
Markets	22					22
Muut toiminnot		0	-19	2	1	-17
<b>Yhteensä</b>	<b>210</b>	<b>0</b>	<b>-19</b>	<b>2</b>	<b>1</b>	<b>193</b>
Palkkiotuotot ja -kulut, netto	80	4	12	39	-2	133
Kaupankäynnin nettotuotot	81	-6	0	0	0	75
Sijoitustoiminnan nettotuotot	5	41		0	3	49
Vahinkovakuutustoiminnan nettotuotot						
Vakuutustoiminnasta			340		0	340
Sijoitustoiminnasta			151		-2	149
Muista eristä			-32			-32
<b>Yhteensä</b>			<b>459</b>		<b>-2</b>	<b>457</b>
Liiketoiminnan muut tuotot	10	6	8	1	0	24
<b>Tuotot yhteensä</b>	<b>385</b>	<b>45</b>	<b>461</b>	<b>42</b>	<b>-1</b>	<b>932</b>
Henkilöstökulut	41	6	76	10	0	133
Ict-kulut	25	4	39	2	1	71
Poistot yrityskauppojen yhteydessä syntyneistä aineettomista hyödykkeistä			16	2		18
Muut poistot ja arvonalentumiset	11	1	11	1		23
Muut kulut	42	26	128	8	-2	203
<b>Kulut yhteensä</b>	<b>119</b>	<b>36</b>	<b>270</b>	<b>23</b>	<b>-1</b>	<b>448</b>
<b>Tulos ennen saamisten arvonalentumisia</b>	<b>266</b>	<b>9</b>	<b>191</b>	<b>19</b>	<b>0</b>	<b>484</b>
Saamisten arvonalentumiset	18					18
Osuus osakkuusyritysten tuloksesta			0	1	0	1
<b>Tulos ennen veroja</b>	<b>248</b>	<b>9</b>	<b>191</b>	<b>20</b>	<b>0</b>	<b>467</b>
Käyvän arvon rahaston muutos	-1	41	12	0	-1	52
Etuuspohjaisten eläkejärjestelyiden uudelleen määrittämisestä johtuvat voitot/(tappiot)	-27	-3				-30
<b>Laaja tulos ennen veroja</b>	<b>220</b>	<b>47</b>	<b>203</b>	<b>20</b>	<b>-1</b>	<b>489</b>

Tulos tammi–syyskuu 2013, milj. e	Jatkuvat toiminnot		Lopetetut toiminnot		Elimi- noinnit	Konserni yhteensä
	Pankki- toiminta	Konserni- toiminnot	Vahinko- vakuutus	Varain- hoito		
Korkokate						
Yrityspankki ja Baltia	166					166
Markets	-4					-4
Muut toiminnot		22	-18	2	1	6
<b>Yhteensä</b>	<b>162</b>	<b>22</b>	<b>-18</b>	<b>2</b>	<b>1</b>	<b>168</b>
Palkkiotuotot ja -kulut, netto	73	-1	13	38	-3	120
Kaupankäynnin nettotuotot	72	-10	0	0	-1	61
Sijoitustoiminnan nettotuotot	0	36		0		36
Vahinkovakuutustoiminnan nettotuotot						
Vakuutustoiminnasta			356			356
Sijoitustoiminnasta			104		3	107
Muista eristä			-32			-32
<b>Yhteensä</b>			<b>428</b>		<b>3</b>	<b>431</b>
Liiketoiminnan muut tuotot	13	7	5	1	0	26
<b>Tuotot yhteensä</b>	<b>321</b>	<b>53</b>	<b>428</b>	<b>41</b>	<b>-1</b>	<b>841</b>
Henkilöstökulut	43	5	79	10		138
Ict-kulut	22	4	37	2	1	65
Poistot yrityskauppojen yhteydessä syntyneistä aineettomista hyödykkeistä			16	2		18
Muut poistot ja arvonalentumiset	11	1	10	1		22
Muut kulut	40	12	124	9	-2	183
<b>Kulut yhteensä</b>	<b>116</b>	<b>21</b>	<b>267</b>	<b>23</b>	<b>-1</b>	<b>427</b>
<b>Tulos ennen saamisten arvonalentumisia</b>	<b>204</b>	<b>32</b>	<b>162</b>	<b>17</b>	<b>0</b>	<b>415</b>
Saamisten arvonalentumiset	29	2				31
Osuus osakkuusyritysten tuloksesta			0	1	0	1
<b>Tulos ennen veroja</b>	<b>175</b>	<b>29</b>	<b>162</b>	<b>18</b>	<b>0</b>	<b>384</b>
Käyvän arvon rahaston muutos	5	-1	-36	0	0	-32
Etuuspohjaisten eläkejärjestelyiden uudelleen määrittämisestä johtuvat voitot/(tappiot)						
<b>Laaja tulos ennen veroja</b>	<b>180</b>	<b>28</b>	<b>126</b>	<b>18</b>	<b>0</b>	<b>352</b>



Tase 30.9.2014, milj. e	Pankki- toiminta	Konserni- toiminnot	Omistajille jaettavat		Elimi- noinnit	Konserni yhteensä
			Vahinko- vakuutus	Varain- hoito		
Saamiset asiakkailta	14 843	535			-255	15 123
Saamiset luottolaitoksilta	403	11 674	5	6	-19	12 069
Käypään arvoon tulosvaikutteisesti kirjattavat rahoitusvarat	458	-46				412
Vahinkovakuutustoiminnan varat			4 316		-348	3 968
Sijoitusomaisuus	580	7 462	16	10	-9	8 060
Sijoitukset osakkuusyrityksissä			2	27		29
Muut varat	5 828	1 388	768	121	-29	8 076
<b>Varat yhteensä</b>	<b>22 112</b>	<b>21 014</b>	<b>5 107</b>	<b>164</b>	<b>-659</b>	<b>47 738</b>
Velat asiakkaille	7 345	2 763			-278	9 830
Velat luottolaitoksille	429	4 811			-255	4 984
Vahinkovakuutustoiminnan velat			3 228		-6	3 222
Yleiseen liikkeeseen lasketut velkakirjat	1 738	15 515			-46	17 207
Velat, joilla on huonompi etuoikeus kuin muilla veloilla	-16	967	50			1 001
Muut velat	6 442	1 570	198	8	-38	8 181
<b>Velat yhteensä</b>	<b>15 937</b>	<b>25 626</b>	<b>3 476</b>	<b>8</b>	<b>-622</b>	<b>44 425</b>
<b>Oma pääoma</b>						<b>3 313</b>
Henkilömäärä	622	23	1 808	87		2 540
Investoinnit, milj. e	8	2	11	1		22

Tase 31.12.2013, milj. e	Pankki- toiminta	Konserni- toiminnot	Omistajille jaettavat		Elimi- noinnit	Konserni yhteensä
			Vahinko- vakuutus	Varain- hoito		
Saamiset asiakkailta	14 432	291			-213	14 510
Saamiset luottolaitoksilta	659	11 300	4	3	-21	11 945
Käypään arvoon tulosvaikutteisesti kirjattavat rahoitusvarat	487	-42				444
Vahinkovakuutustoiminnan varat			3 750		-248	3 502
Sijoitusomaisuus	524	7 025	16	22	-14	7 574
Sijoitukset osakkuusyrityksissä			2	27		29
Muut varat	3 792	1 242	780	114	-109	5 819
<b>Varat yhteensä</b>	<b>19 894</b>	<b>19 816</b>	<b>4 552</b>	<b>166</b>	<b>-604</b>	<b>43 824</b>
Velat asiakkaille	7 035	3 309			-160	10 183
Velat luottolaitoksille	614	4 387			-213	4 789
Vahinkovakuutustoiminnan velat			2 844		-98	2 746
Yleiseen liikkeeseen lasketut velkakirjat		16 159			-62	16 097
Velat, joilla on huonompi etuoikeus kuin muilla veloilla		934	50			984
Muut velat	4 381	1 463	56	9	-33	5 877
<b>Velat yhteensä</b>	<b>12 029</b>	<b>26 252</b>	<b>2 950</b>	<b>9</b>	<b>-566</b>	<b>40 675</b>
<b>Oma pääoma</b>						<b>3 150</b>
Henkilömäärä	634	26	1 872	88		2 620
Investoinnit, milj. e	15	1	27	2		45

## Liitetiedot

### Liite 1. Laatimisperiaatteet

Osavuositarkastus 1.1.-30.9.2014 on laadittu IAS 34-standardin (Osavuositarkastukset) ja konsernin 2013 tilinpäätöksessä esitettyjen laatimisperiaatteiden mukaan lukuun ottamatta jäljempänä kuvattujen laatimisperiaatteiden muutoksia.

OP-Pohjola osk on toteuttanut 6.2.2014 ilmoittamansa julkisen vapaaehtoisen ostotarjouksen Pohjola Pankki Oyj:n osakkeista. Tästä seuraa rakennejärjestelyjä, joissa Pohjola konsernin vahinkovakuutussegmentti ja varainhoitosegmentti suunnitellaan siirrettäväksi suoraan OP-Pohjola osk:n omistukseen. Vahinkovakuutussegmentti, varainhoitosegmentti ja tietyt muut omistukset raportoidaan 30.6.2014 lähtien IFRS 5 standardin mukaisesti taseessa omistajille jaettavina omaisuuserinä ja -velkoina sekä tuloslaskelmassa lopetettuina toimintona. Pankkitoiminta ja konsernitoiminnot raportoidaan jatkuvina toimintoina. Vaikutukset on kuvattu tarkemmin liitetiedossa 9.

Osavuositarkastus on tilintarkastamaton. Kaikki osavuositarkastuksen luvut on pyöristetty, joten yksittäisten lukujen yhteenlaskettu summa saattaa poiketa esitetystä summaluovasta.

### Tilinpäätöksen laatimisperiaatteen muutos

#### Konsernitiilinpäätös

Pohjoa-konserni on soveltanut 1.1.2014 seuraavia standardeja: IFRS 10 "Konsernitiilinpäätös", IFRS 11 "Yhteisjärjestelyt", IFRS 12 "Tiilinpäätöksessä esitettävät tiedot osuuksista muissa yhteisöissä" sekä näiden seurauksena uudistetut IAS 28 "Sijoitukset osakkuus- ja yhteisyrityksiin". IFRS 10:n mukaan määräysvalta ratkaisee, sisällytetäänkö tietty yhteisö emoyrityksen konsernitiilinpäätökseen. Konsernilla on määräysvalta yrityksessä, jos se olemalla osallisena siinä altistuu sen muuttuvalle tuotolle tai on oikeutettu sen muuttuvaan tuottoon ja se pystyy vaikuttamaan tähän tuottoon käyttämällä yritystä koskevaa valtaansa. Standardien käyttöönoton seurauksena Pohjola konsernin tilinpäätökseen on yhdistelty uusina tytäryhtiöinä kaksi kiinteistösisjoitusrahastoa. Lisäksi 42 kpl kiinteistöyhtiöitä on nyt raportoitu yhteisinä toimintoina ja niihin on sovellettu suhteellisen yhdistelyn menetelmää. Uudet yhtiöt raportoidaan konsernitoimintojen ja vahinkovakuutuksen toimintasegmenteissä. Lisäksi määräysvallattomien omistajien osuus konsernissa on kasvanut.

Laatimisperiaatteen muutoksen vaikutus vertailukauden ja tilikauden 2013 tuloslaskelmaan, laajaan tuloslaskelmaan, taseeseen ja emoyhtiön omistajien osuudesta laskettaviin tulos/osake (EPS) tunnuslukuihin on esitetty alla olevissa taulukoissa. Laatimisperiaatteen muutokset sisältävät myös lopetetut toiminnot.

#### Vaikutus konsernin tuloslaskelmaan 1.1. - 30.9.2013 ja 1.1. - 31.12.2013

	1.1-30.9.2013 (aiemmin esitetty)	Laatimis- periaatteen muutoksen vaikutus	1.1- 30.9.2013 (oikaistu)	1.1- 31.12.2013 (aiemmin esitetty)	Laatimis- periaatteen muutoksen vaikutus	1.1.- 31.12.2013 (oikaistu)
<b>Milj. e</b>						
Korkokate	168	0	168	229	1	230
Saamisten arvonalentumiset	31		31	37		37
<b>Korkokate arvonalentumisten jälkeen</b>	<b>136</b>	<b>0</b>	<b>137</b>	<b>193</b>	<b>1</b>	<b>193</b>
Vahinkovakuutustoiminnan nettotuotot	431	0	431	529	0	528
Palkkiotuotot ja -kulut, netto	120	0	120	162	0	162
Kaupankäynnin nettotuotot	61	0	61	93	0	93
Sijoitustoiminnan nettotuotot	32	4	36	39	7	46
Liiketoiminnan muut tuotot	26	0	26	38	0	38
<b>Nettotuotot yhteensä</b>	<b>806</b>	<b>4</b>	<b>810</b>	<b>1 053</b>	<b>7</b>	<b>1 060</b>
Henkilöstökulut	138		138	184		184
Ict-kulut	65		65	90		90
Poistot	40	0	40	55	0	55
Muut kulut	183	1	183	251	1	252
<b>Kulut yhteensä</b>	<b>426</b>	<b>0</b>	<b>427</b>	<b>580</b>	<b>1</b>	<b>581</b>
Osuus osakkuusyritysten tuloksesta	1		1	0		0
<b>Tulos ennen veroja</b>	<b>381</b>	<b>4</b>	<b>384</b>	<b>473</b>	<b>6</b>	<b>479</b>
Tuloverot	90	0	90	49	1	49
<b>Tilikauden tulos</b>	<b>291</b>	<b>4</b>	<b>294</b>	<b>424</b>	<b>6</b>	<b>430</b>
Jakautuminen:						
Emoyhtiön omistajille	291	1	292	424	1	426
Määräysvallattomille omistajille		3	3		4	4
<b>Yhteensä</b>	<b>291</b>	<b>4</b>	<b>294</b>	<b>424</b>	<b>6</b>	<b>430</b>
Emoyhtiön omistajille kuuluvasta voitosta laskettu tulos/osake (EPS), e						
A-osake	0,92		0,92	1,33	0,01	1,34
K-osake	0,89		0,89	1,30	0,01	1,31

Vaikutus konsernin laajaan tuloslaskelmaan 1.1. - 30.9.2013 ja 1.1. - 31.12.2013

Milj. e	1.1-30.9.2013 (aiemmin esitetty)	Laatimis- periaatteen muutoksen vaikutus	1.1- 30.9.2013 (oikaistu)	1.1- 31.12.2013 (aiemmin esitetty)	Laatimis- periaatteen muutoksen vaikutus	1.1.- 31.12.2013 (oikaistu)
<b>Tilikauden tulos</b>	291	4	294	424	6	430
Erät, joita ei siirretä tulosvaikutteisiksi						
Etuuspohjaisten eläkejärjestelyiden uudelleen määrittämisestä johtuvat voitot/(tappiot)				0		0
Erät, jotka saatetaan myöhemmin siirtää tulosvaikutteisiksi						
Käyvän arvon rahaston muutos						
Käypään arvoon arvostamisesta	-20	1	-19	-1	2	1
Rahavirran suojauksesta	-13		-13	-16		-16
Muuntoerot	0	0	0	0	0	0
Tuloverot						
Eristä, joita ei siirretä tulosvaikutteisiksi						
Etuuspohjaisten eläkejärjestelyiden uudelleen määrittämisestä johtuvista voitoista/(tappioista)				-2		-2
Eristä, jotka saatetaan myöhemmin siirtää tulosvaikutteisiksi						
Käypään arvoon arvostamisesta	5	0	5	9	0	9
Rahavirran suojauksesta	3		3	5		5
<b>Tilikauden laaja tulos</b>	<b>265</b>	<b>5</b>	<b>270</b>	<b>419</b>	<b>7</b>	<b>426</b>
<b>Laajan tuloksen jakautuminen:</b>						
Emoyhtiön omistajille	265	1	266	419	2	421
Määräysvallattomille omistajille		3	3		6	6
<b>Yhteensä</b>	<b>265</b>	<b>5</b>	<b>270</b>	<b>419</b>	<b>7</b>	<b>426</b>

Vaikutus konsernin taseeseen 1.1.2013 ja 31.12.2013

Milj. e	Laatimis-		31.12.2013		Laatimis-	
	1.1.2013 (aiemmin esitetty)	periaatteen muutoksen vaikutus	1.1.2013 (oikaistu)	(aiemmin esitetty)	periaatteen muutoksen vaikutus	31.12.2013 (oikaistu)
Käteiset varat	5 643		5 643	2 046		2 046
Saamiset luottolaitoksilta	8 815	1	8 816	9 899	0	9 899
Käypään arvoon tulosvaikutteisesti kirjattavat rahoitusvarat						
Kaupankäynnin rahoitusvarat	246		246	435		435
Alkuperäisen kirjaamisen yhteydessä käypään arvoon tulosvaikutteisesti kirjattaviksi luokitellut rahoitusvarat	9		9	9		9
Johdannaisopimukset	4 462		4 462	3 444		3 444
Saamiset asiakkailta	13 839	-5	13 834	14 515	-5	14 510
Vahinkovakuutustoiminnan varat	3 523	-23	3 500	3 539	-37	3 502
Sijoitusomaisuus	5 431	117	5 548	7 427	147	7 574
Sijoitukset osakkuusyrityksissä	26		26	29		29
Aineettomat hyödykkeet	922		922	910		910
Aineelliset hyödykkeet	69	-2	67	84	-2	82
Muut varat	1 600	-1	1 598	1 367	2	1 369
Verosaamiset	36	1	37	15	0	15
<b>Varat yhteensä</b>	<b>44 623</b>	<b>87</b>	<b>44 710</b>	<b>43 720</b>	<b>105</b>	<b>43 824</b>
Velat luottolaitoksille	5 840		5 840	4 789		4 789
Käypään arvoon tulosvaikutteisesti kirjattavat rahoitusvelat						
Kaupankäynnin rahoitusvelat	3		3	4		4
Johdannaisopimukset	4 557		4 557	3 420		3 420
Velat asiakkaille	10 775	-8	10 767	10 188	-5	10 183
Vahinkovakuutustoiminnan velat	2 599		2 599	2 746		2 746
Yleiseen liikkeeseen lasketut velkakirjat	13 769		13 769	16 097		16 097
Varaukset ja muut velat	2 550	22	2 572	2 075	0	2 076
Verovelat	485	2	487	375	3	378
Velat, joilla on huonompi etuoikeus	1 275		1 275	984		984
<b>Velat yhteensä</b>	<b>41 854</b>	<b>16</b>	<b>41 869</b>	<b>40 677</b>	<b>-2</b>	<b>40 675</b>
<b>Oma pääoma</b>						
<b>Emoyhtiön omistajien osuus</b>						
Osakepääoma	428		428	428		428
Käyvän arvon rahasto	167	4	171	164	4	168
Muut rahastot	1 093	0	1 093	1 093	0	1 093
Kertyneet voittovarot	1 081	-1	1 080	1 358	0	1 358
<b>Määräysvallattomien omistajien osuus</b>		<b>69</b>	<b>69</b>		<b>103</b>	<b>103</b>
<b>Oma pääoma yhteensä</b>	<b>2 769</b>	<b>72</b>	<b>2 841</b>	<b>3 043</b>	<b>107</b>	<b>3 150</b>
<b>Velat ja oma pääoma yhteensä</b>	<b>44 623</b>	<b>87</b>	<b>44 710</b>	<b>43 720</b>	<b>105</b>	<b>43 824</b>

Vaikutus konsernin rahavirtalaskelmaan 1.1. - 30.9.2013

Milj. e	1.1- 30.9.2013 (aiemmin esitetty)	Laatimis- periaatteen muutoksen vaikutus	1.1- 30.9.2013 (oikaistu)
<b>Liiketoiminnan rahavirta</b>			
Tilikauden tulos	291	1	292
Tilikauden tulokseen tehdyt oikaisut	250	0	250
<b>Liiketoiminnan varojen lisäys (-) tai vähennys (+)</b>	<b>-6 007</b>	<b>13</b>	<b>-5 994</b>
Saamiset luottolaitoksilta	-3 549		-3 549
Käypään arvoon tulosvaikutteisesti kirjattavat rahoitusvarat	-197		-197
Johdannaissopimukset	18		18
Saamiset asiakkailta	-593		-593
Vahinkovakuutustoiminnan varat	-186	14	-172
Sijoitusomaisuus	-1 673	1	-1 672
Muut varat	173	-1	172
<b>Liiketoiminnan velkojen lisäys (+) tai vähennys (-)</b>	<b>-1 845</b>	<b>-17</b>	<b>-1 862</b>
Velat luottolaitoksille	-493		-493
Käypään arvoon tulosvaikutteisesti kirjattavat rahoitusvelat	0		0
Johdannaissopimukset	8		8
Velat asiakkaille	-1 262	5	-1 257
Vahinkovakuutustoiminnan velat	69		69
Varaukset ja muut velat	-167	-22	-188
Maksetut tuloverot	-92		-92
Saadut osingot	40	2	42
<b>A. Liiketoiminnan rahavirta yhteensä</b>	<b>-7 364</b>	<b>0</b>	<b>-7 364</b>
<b>Investointien rahavirta</b>			
Eräpäivään asti pidettävien rahavarojen lisäykset			
Eräpäivään asti pidettävien rahavarojen vähennykset	94		94
Tytär- ja osakkuusyritysten hankinnat	-4		-4
Tytär- ja osakkuusyritysten myynnit myyntihetken rahavaroilla vähennettynä			
Investoinnit muihin sijoituksiin			
Luovutustulos muista sijoituksista			
Investoinnit aineellisiin ja aineettomiin hyödykkeisiin	-26		-26
Aineellisten ja aineettomien hyödykkeiden luovutukset	1		1
<b>B. Investointien rahavirta yhteensä</b>	<b>65</b>		<b>65</b>
<b>Rahoituksen rahavirta</b>			
Velat, joilla on huonompi etuoikeus, lisäykset			
Velat, joilla on huonompi etuoikeus, vähennykset	-171		-171
Yleiseen liikkeeseen lasketut velkakirjat, lisäykset	19 008		19 008
Yleiseen liikkeeseen lasketut velkakirjat, vähennykset	-16 151		-16 151
Sijoitetun vapaan oman pääoman lisäykset			
Maksetut osingot	-145		-145
Muut oman pääoman erien vähennykset	0		0
<b>C. Rahoituksen rahavirta yhteensä</b>	<b>2 542</b>		<b>2 542</b>
<b>Rahavarojen nettomuutos (A+B+C)</b>	<b>-4 757</b>	<b>0</b>	<b>-4 757</b>
<b>Rahavarat tilikauden alussa</b>	<b>6 177</b>	<b>1</b>	<b>6 177</b>
<b>Rahavarat tilikauden lopussa</b>	<b>1 420</b>	<b>1</b>	<b>1 420</b>
<b>Rahavarat</b>			
Käteiset varat**	983		983
Vaadittaessa maksettavat saamiset luottolaitoksilta	437	1	438
<b>Yhteensä</b>	<b>1 420</b>	<b>1</b>	<b>1 420</b>

**Muut muutokset**

**Julkiset maksut**

Lisäksi konserni on vuoden 2014 alusta ottanut käyttöön IFRIC 21 tulkinnan Julkiset maksut ennen sen pakollista voimaantuloa ja EU:n hyväksyntää. Tulkinnan mukaan Pankkiverovelka ja Talletussuojarahaston kannatusmaksuvelka kirjataan täysimääräisinä taseen siirtosaamisiin ja -velkoihin kun ko. lainsäädännössä julkinen maksu määräytyy eli 1.1.2014. Kirjauskäytännön muutos ei muuta näiden kulujen tulosvaikutteista jaksotusperiaatetta.

## Liite 2. Pohjola-konsernin tunnuslukujen laskentakaavat

### Oman pääoman tuotto (ROE) %

Tilikauden tulos /  
Oma pääoma (tilikauden alun ja lopun keskiarvo) x 100

### Oman pääoman tuotto (ROE) käyvin arvo in %

Tilikauden laaja tulos /  
Oma pääoma (tilikauden alun ja lopun keskiarvo) x 100

### Koko pääoman tuotto (ROA) %

Tilikauden tulos /  
Tasen loppusumma keskimäärin (tilikauden alun ja lopun keskiarvo) x 100

### Tulos / osake (EPS)

Emoyhtiön omistajien osuus tilikauden tuloksesta / Osakkeiden osakeantioikaistu lukumäärä keskimäärin tilikauden aikana

### Oma pääoma / osake

Oma pääoma / Osakkeiden osakeantioikaistu lukumäärä tilinpäätöspäivänä

### Osinko/osake

Tilikaudelta jaettava osinko / Osakkeiden osakeantioikaistu lukumäärä tilinpäätöspäivänä

### Osakekannan markkina-arvo

Osakkeiden lukumäärä x tilinpäätöspäivän viimeinen kaupantekokurssi

### Rahoitus- ja vakuutusryhmittymän valvonnasta annetun lain mukainen vakavaraisuussuhde

Ryhmittymän omat varat yhteensä / Ryhmittymän omien varojen vähimmäismäärä yhteensä

### Vakavaraisuussuhde, %

Omat varat yhteensä / Omien varojen vähimmäisvaatimus yhteensä x 8

### Vakavaraisuussuhde ensisijaisille omille varoille, %

Ensisijaiset omat varat yhteensä / Omien varojen vähimmäisvaatimus yhteensä x 8

### Core Tier 1, %

Ensisijaiset omat varat yhteensä pl. pääomalainat ja pääomalainoilla katettava toissijaisten omien varojen alijäämä / Omien varojen vähimmäisvaatimus yhteensä x 8

### Ydinvakavaraisuus, % (CET1)\*

Ydinpääoma (CET1)/ Kokonaisriski x 100

\* Ydinpääoma (CET1) EU:n asetuksen 575/2013 artiklan 26 ja kokonaisriski artiklan 92 mukaisesti määriteltynä.

## VAHINKOVAKUUTUKSEN TUNNUSLUVUT

Vahinkovakuutustoiminnan tunnusluvut on laskettu Finanssivalvonnan määräysten mukaisesti käyttäen pohjana soveltuvin osin vastaavia IFRS-tietoja. Tunnuslukujen laskennassa käytetään Vahinkovakuutusyhtiöiden toimintokohtaisia kuluja, joita ei esitetä samalla periaatteella konsernin tuloslaskelmassa.

### Vahinkosuhde (ilman perustekorkokulua)

Korvaukset ja korvausten hoitokulut / Vakuutusmaksutuotot (netto) x 100



**Liikekulusuhde**

Liikekulut + poistot/oikaisut yrityskaupan yhteydessä syntyneistä aineettomista hyödykkeistä /  
Vakuutusmaksutuotot (netto) x 100

**Yhdistetty kulusuhde (ilman perustekorkokulua)**

Vahinkosuhde + liikekulusuhde  
Riskisuhde + toimintakulusuhde

**Vastuunkantokyky (solvenssisuhde)**

(+ Vahinkovakuutuksen nettovarot  
+ Pääomalinat  
+ Tilikauden verovelka (netto)  
- Lähitulevaisuudessa realisoituvat laskennalliset verot ja muut toimintapääomasta vähennettävät erät  
- Aineettomat hyödykkeet) /  
Vakuutusmaksutuotot x 100

**Solvenssisuhde, %\*)**

Omat varat/Vakavaraisuuspääomavaatimus (SCR)

\*) Solvenssi II -ehdotuksen mukainen

**OPERATIIVISET TUNNUSLUVUT****Operatiivinen kulu-tuotosuhde**

(+ Henkilöstökulut  
+ Muut hallintokulut  
+ Liiketoiminnan Muut kulut pl. Pohjolan hankinnassa syntyneiden aineettomien hyödykkeiden ja liikearvon poistot) /  
(+ Korkokate  
+ Vahinkovakuutustoiminnan nettotuotot  
+ Palkkiotuottojen ja -kulujen netto  
+ Kaupankäynnin nettotuotot  
+ Sijoitustoiminnan nettotuotot  
+ Liiketoiminnan muut tuotot) x 100

**Operatiivinen vahinkosuhde**

Korvauskulut pl. laskuperustemuutokset /  
Vakuutusmaksutuotot pl. laskuperustemuutokset (netto) x 100

**Operatiivinen liikekulusuhde**

Liikekulut / Vakuutusmaksutuotot pl. laskuperustemuutokset (netto) x 100

**Operatiivinen yhdistetty kulusuhde**

Operatiivinen vahinkosuhde + operatiivinen liikekulusuhde  
Operatiivinen riskisuhde + operatiivinen toimintakulusuhde

**Operatiivinen riskisuhde (ilman perustekorkokulua)**

Korvaukset pl. korvausten selvittelykulut ja laskuperustemuutokset / Vakuutusmaksutuotot (netto) pl.  
laskuperustemuutokset x 100

**Operatiivinen toimintakulusuhde**

Liikekulut ja korvausten selvittelykulut / Vakuutusmaksutuotot (netto) pl. laskuperustemuutokset x 100

**Tunnuslukujen laskennassa käytetyt perusteet**

<b>Milj. e</b>	<b>30.9.2014</b>	<b>31.12.2013</b>	
<b>Vahinkovakuutus</b>			
Vahinkovakuutuksen nettovarot	1 728	1 603	
Tilikauden verovelat (netto)	-21	-8	
Omat pääomalinat	50	50	
Lähitulevaisuudessa realisoituvat laskennalliset verot ja muut yhtiöiden toimintapääomasta vähennettävät erät	1	4	
Aineettomat hyödykkeet	-707	-728	
<b>Milj. e</b>	<b>30.9.2014</b>	<b>30.9.2013</b>	<b>31.12.2013</b>
<b>Laskuperustemuutokset ja muut kertaluonteiset erät</b>			
Diskonttokoron muutos	-62		-38

### Liite 3. Korkokate

Milj. e	7-9/ 2014	7-9/ 2013*	1-9/ 2014	1-9/ 2013*
Lainat ja saamiset	80	77	240	225
Saamiset luottolaitoksilta ja keskuspankeilta	16	17	55	47
Saamistodistukset	42	38	124	113
Johdannaiset (netto)				
Kaupankäynnin johdannaiset	10	-6	31	-14
Suojauslaskennan johdannaiset	4	16	34	48
Rahavirran suojauksen tehoton osuus	0		0	
Velat luottolaitoksille	-15	-16	-46	-52
Velat asiakkaille	-6	-7	-21	-20
Yleiseen liikkeeseen lasketut velkakirjat	-57	-50	-192	-140
Huonommalla etuoikeudella olevat velat	-9	-10	-28	-32
Pääomalainat	-2	-2	-5	-5
Kaupankäynnin rahoitusvelat	0	0	0	0
Muut (netto)	0	0	2	0
<b>Korkokate ilman suojauslaskennan arvostuseriä</b>	<b>63</b>	<b>57</b>	<b>195</b>	<b>169</b>
Suojaavat johdannaiset	-36	-3	-149	-129
Suojauskohteiden arvomuutokset	36	3	148	129
<b>Korkokate</b>	<b>62</b>	<b>57</b>	<b>194</b>	<b>169</b>

\*IFRS 10 Konsernitilinpäätösstandardin käyttöönoton seurauksena vertailutietoja on oikaistu.

### Liite 4. Saamisten arvonalentumiset

Milj. e	7-9/ 2014	7-9/ 2013	1-9/ 2014	1-9/ 2013
Luotto- tai takaustappioiden poistetut saamiset	29	18	34	26
Palautukset poistetuista saamisista	0	0	-1	-1
Saamiskohtaisten arvonalentumisten lisäys	13	15	28	49
Saamiskohtaisten arvonalentumisten vähennys	-32	-22	-42	-43
Ryhmäkohtaiset arvonalentumiset	0	1	-1	1
<b>Saamisten arvonalentumiset yhteensä</b>	<b>10</b>	<b>12</b>	<b>18</b>	<b>31</b>

### Liite 5. Palkkiotuotot ja -kulut

Milj. e	7-9/ 2014	7-9/ 2013*	1-9/ 2014	1-9/ 2013*
<b>Palkkiotuotot</b>				
Luotonannosta	12	11	41	33
Maksuliikkeestä	9	8	26	22
Arvopapereiden välityksestä	5	5	16	15
Arvopapereiden liikkeeseenlaskusta	2	2	9	7
Omaisuuksienhoidosta ja lainopillisista tehtävistä	2	1	5	2
Vakuutus toiminnasta				
Takauksista	4	4	11	11
Muista	1	2	4	5
<b>Palkkiotuotot yhteensä</b>	<b>36</b>	<b>33</b>	<b>113</b>	<b>95</b>
<b>Palkkiokulut</b>				
Maksuliikkeestä	5	4	15	9
Arvopapereiden välityksestä	2	2	6	6
Arvopapereiden liikkeeseenlaskusta	1	1	2	3
Omaisuuksienhoidosta ja lainopillisista tehtävistä	1	1	2	2
Muista	2	1	6	6
<b>Palkkiokulut yhteensä</b>	<b>11</b>	<b>8</b>	<b>32</b>	<b>26</b>
<b>Palkkiotuotot ja -kulut yhteensä, netto</b>	<b>25</b>	<b>24</b>	<b>82</b>	<b>69</b>

\* IFRS 10 Konsernitilinpäätösstandardin käyttöönoton seurauksena vertailutietoja on oikaistu

### Liite 6. Kaupankäynnin nettotuotot

Milj. e	7-9/ 2014	7-9/ 2013*	1-9/ 2014	1-9/ 2013*
Kaupankäynnin rahoitusvaroista ja -veloista				
Myyntivoitoista ja -tappioista				
Saamistodistuksista	1	-1	5	2
Osakkeista ja osuuksista	0	0	0	0
Johdannaisista	51	25	43	71
Arvostusvoitoista ja -tappioista				
Saamistodistuksista	0	3	3	0
Osakkeista ja osuuksista	0			0
Johdannaisista	-38	-11	6	-28
Käypään arvoon tulosvaikutteisesti kirjattavista rahoitusvaroista ja -veloista				
Myyntivoitoista ja -tappioista				
Saamistodistuksista			0	
Arvostusvoitoista ja -tappioista				
Saamistodistuksista		0	-1	0
Valuuttatoiminnan nettotuotoista	9	4	20	16
<b>Kaupankäynnin nettotuotot yhteensä</b>	<b>23</b>	<b>21</b>	<b>75</b>	<b>61</b>

\* IFRS 10 Konsernitilinpäätösstandardin käyttöönoton seurauksena vertailutietoja on oikaistu

### Liite 7. Sijoitustoiminnan nettotuotot

Milj. e	7-9/ 2014	7-9/ 2013*	1-9/ 2014	1-9/ 2013*
Myytäviksi olevista rahoitusvaroista				
Myyntivoitoista ja -tappioista				
Saamistodistuksista	0	0	9	13
Osakkeista ja osuuksista	0	0	3	1
Osinkotuotoista	9	0	29	18
Arvonalentumisista	0	0	-1	0
Jaksotettuun hankintamenoön arvostettavista				
Myyntivoitoista ja -tappioista	0	0	0	0
<b>Yhteensä</b>	<b>9</b>	<b>0</b>	<b>40</b>	<b>33</b>
Sijoituskiinteistöistä	0	0	0	-1
<b>Sijoitustoiminnan nettotuotot yhteensä</b>	<b>9</b>	<b>0</b>	<b>40</b>	<b>32</b>

\* IFRS 10 Konsernitilinpäätösstandardin käyttöönoton seurauksena vertailutietoja on oikaistu.

### Liite 8. Liiketoiminnan muut tuotot

Milj. e	7-9/ 2014	7-9/ 2013*	1-9/ 2014	1-9/ 2013*
Keskuspankkipalvelumaksuista	2	2	6	6
Muulla vuokrasopimuksella vuokralle annetun omaisuuden vuokratuotoista	2	2	5	8
Muista	2	2	5	6
<b>Liiketoiminnan muut tuotot yhteensä</b>	<b>6</b>	<b>6</b>	<b>15</b>	<b>20</b>

\* IFRS 10 Konsernitilinpäätösstandardin käyttöönoton seurauksena vertailutietoja on oikaistu.

## Liite 9. Omistajille jaettavat omaisuuserät, -velat ja lopetetut toiminnot

OP-Pohjola osk:n Pohjola Pankki Oyj:n vapaaehtoisen julkisen osakkeiden ostotarjouksen toteutumisen seurauksena Pohjola-konsernissa suunnitellaan toteutettavaksi rakennejärjestelyjä. Suunnitelmassa vahinkovakuutussegmentti ja varainhoitosegmentti siirretään OP-Pohjola osk:n omistukseen ja toteutetaan jakautumisena kirjanpitoarvoin. Jakautumisen aikataulu täsmentyy suunnittelun myötä. Vahinkovakuutussegmentin ja varainhoitosegmentin varat ja velat esitetään 30.6.2014 lähtien IFRS 5 mukaan erikseen taseessa omistajille jaettavina omaisuuserinä ja -velkoina sekä tuloslaskelmassa lopetettuina toimintoina.

### a) Lopetettujen toimintojen tulos

<b>Vahinkovakuutus</b>	<b>7-9/</b>	<b>7-9/</b>	<b>1-9/</b>	<b>1-9/</b>
<b>Milj. e</b>	<b>2014</b>	<b>2013</b>	<b>2014</b>	<b>2013</b>
Vakuutusmaksutuotot, netto				
Vakuutusmaksutulo	239	241	1 163	1 108
Jälleenvakuuttajien osuus	-7	-4	-54	-52
Vakuutusmaksuvastuun muutos	109	99	-137	-135
Jälleenvakuuttajien osuus	-6	-13	13	8
<b>Yhteensä</b>	<b>335</b>	<b>324</b>	<b>986</b>	<b>930</b>
Vahinkovakuutuskorvaukset, netto				
Maksetut korvaukset	198	193	616	584
Jälleenvakuuttajien osuus	-7	-14	-23	-31
Korvausvastuun muutos	79	-5	65	9
Jälleenvakuuttajien osuus	-13	17	-13	12
<b>Yhteensä</b>	<b>257</b>	<b>191</b>	<b>646</b>	<b>574</b>
Vahinkovakuutuksen sijoitustoiminnan nettotuotot				
Koroista	12	14	43	43
Osingoista	1	3	16	20
Kiinteistöistä	1	2	3	6
Myyntivoitoista ja -tappioista				
Saamistodistuksista	45	1	55	16
Osakkeista ja osuuksista	18	4	48	20
Lainoista ja saamisista	0		0	
Kiinteistöistä	0	0	0	-1
Johdannaisista	-5	1	-21	3
Arvostusvoitoista ja -tappioista				
Saamistodistuksista	1	1	1	1
Osakkeista ja osuuksista				
Lainoista ja saamisista	1	0	1	0
Kiinteistöistä	2	1	3	1
Johdannaisista	1	-2	-1	-2
Arvon alentumisista	-1	0	-2	-5
Muista	1	1	2	3
<b>Yhteensä</b>	<b>77</b>	<b>26</b>	<b>149</b>	<b>107</b>
Diskonnttauksen purkautuminen	-10	-11	-31	-32
Muut	0	0	0	0
<b>Vahinkovakuutustoiminnan nettotuotot yhteensä</b>	<b>144</b>	<b>148</b>	<b>457</b>	<b>431</b>
Muut tuotot ja kulut, netto	-80	-81	-251	-249
<b>Tulos ennen veroja</b>	<b>65</b>	<b>68</b>	<b>206</b>	<b>181</b>
Verot	13	18	42	46
<b>Vahinkovakuutuksen tulos verojen jälkeen</b>	<b>52</b>	<b>50</b>	<b>165</b>	<b>136</b>
<b>Varainhoito</b>	<b>7-9/</b>	<b>7-9/</b>	<b>1-9/</b>	<b>1-9/</b>
<b>Milj. e</b>	<b>2014</b>	<b>2013</b>	<b>2014</b>	<b>2013</b>
Palkkiotuotot ja -kulut, netto	12	13	39	38
Osuus osakkuusyritysten tuloksesta	0	0	1	1
Muut tuotot ja kulut, netto	-7	-7	-22	-22
<b>Tulos ennen veroja</b>	<b>5</b>	<b>6</b>	<b>18</b>	<b>16</b>
Verot	1	2	4	4
<b>Varainhoidon tulos verojen jälkeen</b>	<b>4</b>	<b>5</b>	<b>15</b>	<b>12</b>
<b>Muut tuotot ja kulut, netto</b>	<b>3</b>	<b>2</b>	<b>8</b>	<b>4</b>
<b>Tulos lopetetuista toiminnoista</b>	<b>59</b>	<b>56</b>	<b>188</b>	<b>151</b>
<b>Jakautuminen:</b>				
Emoyhtiön omistajille	57	55	182	149
Määräysvallattomille omistajille	2	1	6	3
<b>Tilikauden tulos lopetetuista toiminnoista</b>	<b>59</b>	<b>56</b>	<b>188</b>	<b>151</b>

**b) Omistajille jaettavat omaisuuserät ja niihin liittyvät velat****Vahinkovakuutussegmentin varat**

<b>Milj. e</b>	<b>30.9.2014</b>	<b>31.12.2013*</b>
<b>Sijoitukset</b>		
Lainat ja muut saamiset	62	16
Osakkeet ja osuudet	450	471
Kiinteistöt	163	152
Saamistodistukset	2 296	2 035
Johdannaissopimukset	5	4
Muut osuudet	277	300
<b>Yhteensä</b>	<b>3 252</b>	<b>2 979</b>
<b>Muut varat</b>		
Siirtosaamiset ja maksetut ennakot	29	40
Muut		
Ensivakuutustoiminnasta	374	324
Jälleenvakuutustoiminnasta	123	90
Rahat ja pankkisaamiset	41	4
Muut saamiset	149	64
<b>Yhteensä</b>	<b>716</b>	<b>523</b>
<b>Vahinkovakuutussegmentin varat yhteensä</b>	<b>3 968</b>	<b>3 502</b>
<b>Muut vahinkovakuutussegmentin varat</b>		
Aineettomat hyödykkeet	707	
Aineelliset hyödykkeet	53	
Muut Varat	15	
<b>Vahinkovakuutussegmentin varat yhteensä</b>	<b>4 743</b>	

**Varainhoitosegmentin varat**

<b>Milj. e</b>	<b>30.9.2014</b>
Saamiset luottolaitoksilta	6
Sijoitusomaisuus	1
Sijoitukset osakkuusyhtymyksissä	27
Aineettomat hyödykkeet	103
Aineelliset hyödykkeet	0
Muut varat	18
<b>Varainhoitosegmentin varat yhteensä</b>	<b>155</b>
<b>Muut omistukset</b>	
Muut omistajille jaettavat omaisuuserät	174
<b>Omistajille jaettavat omaisuuserät yhteensä</b>	<b>5 073</b>

\* Vertailukautena raportoitu jatkuvina toimintoina. Lisäksi IFRS 10 Konsernitilinpäätösstandardin käyttöönoton seurauksena vertailutietoja on oikaistu.

**Vahinkovakuutussegmentin velat**

<b>Milj. e</b>	<b>30.9.2014</b>	<b>31.12.2013*</b>
<b>Korvausvastuu</b>		
Eläkeuotoinen korvausvastuu	1 310	1 253
Muu korvausvastuu	886	847
Korkotäydennys**	4	
<b>Yhteensä</b>	<b>2 200</b>	<b>2 100</b>
Vakuutusmaksuvastuu	613	493
Johdannaissopimukset	2	
Muut velat	407	153
<b>Yhteensä</b>	<b>3 222</b>	<b>2 746</b>
<b>Muut vahinkovakuutussegmentin velat</b>		
Varaukset ja muut velat	248	
<b>Vahinkovakuutussegmentin velat yhteensä</b>	<b>3 470</b>	

\*\* Vakuutusvelan suojien arvo

**Varainhoitosegmentin velat**

<b>Milj. e</b>	<b>30.9.2014</b>
Varaukset ja muut velat	8
<b>Varainhoitosegmentin velat yhteensä</b>	<b>8</b>

**Muut siirtyvät velat**

Jakautumisessa kohdistettavat velat	1 302
Muut velat	3

**Omistajille jaettaviin omaisuuseriin välittömästi liittyvät velat yhteensä**

**4 782**

**Omistajille jaettaviin omaisuuseriin liittyvät oman pääoman erät**

<b>Milj. e</b>	<b>30.9.2014</b>
Käyvän arvon rahasto	140
Kertyneet voittovarot	150
<b>Yhteensä</b>	<b>290</b>

Jakautumisessa siirtyvät oman pääoman erät pienentävät konsernin luottolaitoslain mukaista vakavaraisuutta. Tämän vaikutus konsernin vakavaraisuuteen kompensoituu jakautumisessa siirtyvien omaisuuserien vaikutuksella konsernin riskipainotettujen erien määrään. Näiden kahden erän yhteisvaikutuksena vakavaraisuuden arvioidaan hieman paranevan jakautumisen toteutumishetkellä.

\* Vertailukautena raportoitu jatkuvina toimintoina.

**c) Vahinkovakuutussegmentin rahoitusinstrumenttien luokittelu sekä ryhmittely arvostusmenetelmän mukaisesti**

Varat 30.9.2014, milj. e	Lainat ja saamiset	Erä-päivään asti pidettävät	Käypään arvoon	Myytä-vissä olevat	Suojaa-vat joh-dannaiset	Yhteensä
			tulosvaikut-teisesti kirjattavat*			
Vahinkovakuutustoiminnan varat	778		175	3 015		3 968

Velat 30.9.2014, milj. e	Käypään arvoon	Muut	Suojaa-vat joh-dannaiset	Yhteensä
Vahinkovakuutustoiminnan velat	2	3 220		3 222

\* Käypään arvoon tulosvaikutteisesti kirjattavat erät sisältävät kaupankäynnin rahoitusvarat, alkuperäisen kirjaamisen yhteydessä käypään arvoon tulosvaikutteisesti kirjattaviksi luokitellut rahoitusvarat ja sijoituskiinteistöt.

Varojen käyvät arvot 30.9.2014, milj. e	Taso 1	Taso 2	Taso 3	Yhteensä
Käypään arvoon tulosvaikutteisesti kirjattavat		8		8
Johdannaissopimukset	1	4		5
Myytävisissä olevat	1 694	1 081	239	3 015
<b>Yhteensä</b>	<b>1 695</b>	<b>1 093</b>	<b>239</b>	<b>3 027</b>

Velkojen käyvät arvot 30.9.2014, milj. e	Taso 1	Taso 2	Taso 3	Yhteensä
Johdannaissopimukset	2	0		2
<b>Yhteensä</b>	<b>2</b>	<b>0</b>		<b>2</b>



**Erittely tason 3 rahoitusvaroista**

Rahoitusvarat, milj. e	Käypään arvoon tulosvaikutteisesti kirjattavat	Johdannaissopimukset	Myytavissä olevat	Varat yhteensä
Avaava tase 1.1.2014			214	214
Tuloslaskelman nettotuotot			7	7
Laajan tuloslaskelman nettotuotot			14	14
Hankinnat			26	26
Myynnit			-22	-22
<b>Päättävä tase 30.9.2014</b>			<b>239</b>	<b>239</b>

**Erittely tason 3 nettotuotoista tuloslaskelmaerittäin 30.9.2014**

Milj. e	Korkokate tai kaupan- käynnin nettotuotot	Sijoitustoi- minnan nettotuotot	Vahinko- vakuutus- toiminnan nettotuotot	Laaja tulos- laskelma / Käyvän arvon rahaston muutos	Nettotuotot tilikauden lopussa hallussa olevista varoista ja veloista
Realisoituneet nettotuotot			7		7
Realisoitumattomat nettotuotot				14	14
<b>Nettotuotot yhteensä</b>			<b>7</b>	<b>14</b>	<b>21</b>

**Liite 10. Rahoitusvarojen ja -velkojen luokittelu**

Varat, milj. e	Lainat ja saamiset	Erä- päivään pidettävät	Käypään arvoon tulosvaikutteisesti kirjattavat*	Myytä- vissä olevat	Suoja- vat joh- dannaiset	Yhteensä
Käteiset varat	1 420					1 420
Saamiset luottolaitoksilta	10 634					10 634
Johdannaissopimukset			5 080		307	5 387
Saamiset asiakkailta	15 123					15 123
Saamistodistukset**		148	412	7 664		8 224
Osakkeet ja osuudet			1	42		43
Muut rahoitusvarat	1 606					1 606
<b>Rahoitusvarat</b>	<b>28 784</b>	<b>148</b>	<b>5 492</b>	<b>7 707</b>	<b>307</b>	<b>42 438</b>
Muut kuin rahoitusinstrumentit						227
<b>Yhteensä 30.9.2014</b>	<b>28 784</b>	<b>148</b>	<b>5 492</b>	<b>7 707</b>	<b>307</b>	<b>42 665</b>
<b>Yhteensä 31.12.2013 oikaistu***</b>	<b>29 400</b>	<b>202</b>	<b>3 777</b>	<b>10 084</b>	<b>273</b>	<b>43 824</b>

Velat, milj. e	Käypään arvoon tulosvaikutteisesti kirjattavat	Muut velat	Suoja- vat joh- dannaiset	Yhteensä
Velat luottolaitoksille		4 984		4 984
Kaupankäynnin rahoitusvelat (pl. johdannaiset)	9			9
Johdannaissopimukset	4 842		363	5 205
Velat asiakkaille		9 830		9 830
Yleiseen liikkeeseen lasketut velkakirjat		15 906		15 906
Velat, joilla huonompi etuoikeus kuin muilla veloilla		951		951
Muut rahoitusvelat		2 349		2 349
<b>Rahoitusvelat</b>	<b>4 851</b>	<b>34 020</b>	<b>363</b>	<b>39 234</b>
Muut kuin rahoitusvelat				409
<b>Yhteensä 30.9.2014</b>	<b>4 851</b>	<b>34 020</b>	<b>363</b>	<b>39 643</b>
<b>Yhteensä 31.12.2013 oikaistu***</b>	<b>3 190</b>	<b>37 251</b>	<b>234</b>	<b>40 675</b>

\* Käypään arvoon tulosvaikutteisesti kirjattavat erät sisältävät kaupankäynnin rahoitusvarat, alkuperäisen kirjaamisen yhteydessä käypään arvoon tulosvaikutteisesti kirjattaviksi luokitellut rahoitusvarat.

\*\* 30.9.2014 saamistodistuksiin ei sisällynyt käyvän arvon option (Fair Value Option) mukaisesti kirjattuja saamistodistuksia. 31.12.2013 käyvän arvon option mukaisesti kirjattuja saamistodistuksia oli 9 miljoonaa euroa.

\*\*\* IFRS 10 Konsernitilinpäätösstandardin käyttöönoton seurauksena vertailutietoja on oikaistu.

Yleiseen liikkeeseen lasketut velkakirjat on arvostettu kirjanpidossa jaksotettuun hankintameno. Näille velkakirjoille markkinoilta saatavilla olevan informaation ja vakiintuneiden arvostusmenetelmien avulla arvioitu käypä arvo syyskuun lopussa oli 287 miljoonaa euroa (147) kirjanpitoarvoa suurempi. Huonommalla etuoikeudella olevat velat on arvostettu jaksotettuun hankintameno. Näiden käyvät arvot ovat kirjanpitoarvoja suuremmat, mutta luotettavien käypien arvojen määrittämiseen liittyy epävarmuutta.

**Liite 11. Toistuvasti käypään arvoon arvostettujen rahoitusinstrumenttien ryhmittely arvostusmenetelmän mukaisesti**

<b>Varojen käyvät arvot 30.9.2014, milj. e</b>	<b>Taso 1</b>	<b>Taso 2</b>	<b>Taso 3</b>	<b>Yhteensä</b>
Käypään arvoon tulosvaikutteisesti kirjattavat				
Pankkitoiminta	77	335		412
Johdannaissopimukset				
Pankkitoiminta	6	5 197	184	5 387
Myytavissä olevat				
Pankkitoiminta	5 882	1 801	23	7 707
<b>Yhteensä</b>	<b>5 965</b>	<b>7 334</b>	<b>207</b>	<b>13 506</b>

<b>Varojen käyvät arvot 31.12.2013, milj. e*</b>	<b>Taso 1</b>	<b>Taso 2</b>	<b>Taso 3</b>	<b>Yhteensä</b>
Käypään arvoon tulosvaikutteisesti kirjattavat				
Pankkitoiminta	152	292		444
Vahinkovakuutustoiminta		6		6
Johdannaissopimukset				
Pankkitoiminta	10	3 222	212	3 444
Vahinkovakuutustoiminta	4	0		4
Myytavissä olevat				
Pankkitoiminta	5 632	1 631	21	7 283
Vahinkovakuutustoiminta	1 670	917	214	2 800
<b>Yhteensä</b>	<b>7 468</b>	<b>6 067</b>	<b>446</b>	<b>13 981</b>

\* IFRS 10 Konsernitilinpäätösstandardin käyttöönoton seurauksena vertailutietoja on oikaistu.

<b>Velkojen käyvät arvot 30.9.2014, milj. e</b>	<b>Taso 1</b>	<b>Taso 2</b>	<b>Taso 3</b>	<b>Yhteensä</b>
Käypään arvoon tulosvaikutteisesti kirjattavat				
Pankkitoiminta		9		9
Johdannaissopimukset				
Pankkitoiminta	36	5 062	107	5 205
<b>Yhteensä</b>	<b>36</b>	<b>5 071</b>	<b>107</b>	<b>5 214</b>

<b>Velkojen käyvät arvot 31.12.2013, milj. e*</b>	<b>Taso 1</b>	<b>Taso 2</b>	<b>Taso 3</b>	<b>Yhteensä</b>
Käypään arvoon tulosvaikutteisesti kirjattavat				
Pankkitoiminta		4		4
Johdannaissopimukset				
Pankkitoiminta	35	3 254	131	3 420
Vahinkovakuutustoiminta				
<b>Yhteensä</b>	<b>35</b>	<b>3 258</b>	<b>131</b>	<b>3 423</b>

\* IFRS 10 Konsernitilinpäätösstandardin käyttöönoton seurauksena vertailutietoja on oikaistu.

**Taso 1: Noteeratut markkinahinnat**

Hierarkiatason 1 ryhmitellyt erät koostuvat suurimmissa pörseissä listatuista osakkeista, noteeratuista yritysten velkapapereista, vähintään luottoluokituksen A- omaavien valtioiden ja rahoituslaitosten velkapapereista sekä pörssijohdannaisista. Kyseisten instrumenttien käypä arvo määräytyy toimivilta markkinoilta saatavien noteerausten perusteella.

**Taso 2: Arvostusmenetelmät havainnoitavissa olevia syöttötietoja käyttäen**

Arvostusmenetelmät, jotka perustuvat luotettaviin laskentaparametreihin. Hierarkiatason 2 luokiteltujen instrumenttien käyvällä arvolla tarkoitetaan arvoa, joka on johdettavissa rahoitusvälineen osien tai vastaavien rahoitusvälineiden markkina-arvosta; tai arvoa, joka on laskettavissa rahoitusmarkkinoilla yleisesti hyväksytyillä arvostusmalleilla ja -menetelmillä, jos markkina-arvo on niiden avulla luotettavasti arvioitavissa. Tähän hierarkiatason on luokiteltu Pohjola-konsernin OTC-johdannaiset, valtion velkasitoumukset, yritysten ja rahoituslaitosten velkapaperit, osto- ja takaisinmyyntisopimukset (repo) sekä lainaksi annetut tai saadut arvopaperit.

**Taso 3: Arvostusmenetelmät ei havainnoitavissa olevia syöttötietoja käyttäen**

Arvostusmenetelmät, joiden laskentaparametreihin sisältyy erityistä epävarmuutta. Hierarkiatason 3 luokitellut instrumentit arvostetaan hinnoittelumalleilla, joiden laskentaparametreihin sisältyy epävarmuutta. Kyseiseen taseryhmään sisällytetään kompleksisemmat OTC-johdannaiset, tietyt private equity-sijoitukset, epäliikvidit lainat, strukturoidut lainat ml. arvopaperistettujen lainat ja strukturoidut velkakirjat sekä hedge-rahastot. Usein tason 3 käypä arvo perustuu kolmannelta osapuolelta saatavaan hintatietoon.

#### Siirrot käyvän arvon arvostuksen tasojen välillä

Siirrot eri hierarkiatasojen välillä katsotaan tapahtuneen siirron aiheuttaman tapahtuman tai olosuhteiden muutoksen toteutumispäivänä.

Vuoden 2014 aikana on tasosta 2 tasoon 1 siirretty joukkolainoja 54 miljoonaa euroa, luottoluokitusten muutosten vuoksi.

#### Arvostusmenetelmät, joiden laskentaparametreihin sisältyy epävarmuutta

##### Erittely rahoitusvaroista ja rahoitusveloista

Rahoitusvarat, milj. e	Käypään arvoon tulos- vaikutteisesti kirjattavat	Johdannaissopimukset	Myytavissä olevat	Varat yhteensä
Avaava tase 1.1.2014*		212	21	232
Tuloslaskelman nettotuotot		-28	3	-25
<b>Päättävä tase 30.9.2014</b>		<b>184</b>	<b>23</b>	<b>207</b>

Rahoitusvelat, milj. e	Käypään arvoon tulos- vaikutteisesti kirjattavat	Johdannaissopimukset	Velat yhteensä	
Avaava tase 1.1.2014*			131	131
Tuloslaskelman nettotuotot			-24	-24
<b>Päättävä tase 30.9.2014</b>			<b>107</b>	<b>107</b>

\* IFRS 10 Konsernitilinpäätösstandardin käyttöönoton seurauksena vertailutietoja on oikaistu.

##### Erittely nettotuotoista tuloslaskelmaerittäin 30.9.2014

Milj. e	Korkokate tai kaupan- käynnin nettotuotot	Sijoitustoi- minnan nettotuotot	Laaja tulos- laskelma / Käyvän arvon rahaston muutos	Nettotuotot tilikauden lopussa hallussa olevista ja veloista
Realisoituneet nettotuotot				
Realisoitumattomat nettotuotot	-4	3		-2
<b>Nettotuotot yhteensä</b>	<b>-4</b>	<b>3</b>		<b>-2</b>

Hierarkiataason 3 johdannaiset ovat asiakkaiden tarpeisiin strukturoituja johdannaisia, joiden markkinariski on katettu vastaavalla johdannaissopimuksella. Tulosvaikutusta avoimesta markkinariskistä ei synny. Tason 3 johdannaiset liittyvät Pohjolan liikkeeseen laskemiin strukturoituihin jvk-lainoihin, joiden tuotto määräytyy kytketyn johdannaisten arvonkehityksen perusteella. Näiden kytkettyjen johdannaisten arvonmuutosta ei ole esitetty yllä olevassa taulukossa.

#### Arvostustekijöiden muutokset

Arvostusmenetelmissä ei ole tapahtunut olennaisia muutoksia vuoden 2014 aikana.

#### Liite 12. Aineettomat hyödykkeet

Milj. e	30.9.2014	31.12.2013
Liikearvo	13	519
Tuotemerkit		172
Asiakassuhteet		108
Muut	68	111
<b>Yhteensä</b>	<b>81</b>	<b>910</b>

### Liite 13. Yleiseen liikkeeseen lasketut velkakirjat

Milj. e	30.9.2014	31.12.2013
Joukkovelkakirjalainat	10 891	9 226
Sijoitus- ja yritystodistukset sekä ECP:t	6 279	6 769
Muut	36	101
Omistajille jaettaviin omaisuuseriin jakautumisessa kohdistettavat velat	-1 302	
<b>Yhteensä</b>	<b>15 906</b>	<b>16 097</b>

### Liite 14. Käyvän arvon rahasto verojen jälkeen

Milj. e	Myytävissä olevat rahoitusvarat			Yhteensä
	Saamis-todistukset	Osakkeet ja osuudet ja rahastot	Rahavirran suojaus	
Avaava tase 1.1.2013 oikaistu*	50	97	23	171
Käyvän arvon muutokset	-11	24	-3	10
Siirrot korkokatteeseen			-10	-10
Tuloslaskelmaan siirretyt myyntivoitot		-34		-34
Tuloslaskelmaan siirretyt arvonalentumiset		1		1
Laskennalliset verot	3	2	3	8
<b>Päättävä tase 30.9.2013</b>	<b>42</b>	<b>91</b>	<b>13</b>	<b>146</b>

Milj. e	Myytävissä olevat rahoitusvarat			Yhteensä
	Saamis-todistukset	Osakkeet ja osuudet ja rahastot	Rahavirran suojaus	
Avaava tase 1.1.2014	44	113	11	168
Käyvän arvon muutokset	63	43	17	122
Siirrot korkokatteeseen			-8	-8
Tuloslaskelmaan siirretyt myyntivoitot		-65		-65
Tuloslaskelmaan siirretyt arvonalentumiset		0		0
Laskennalliset verot	-13	4	-2	-10
<b>Päättävä tase 30.9.2014</b>	<b>94</b>	<b>96</b>	<b>18</b>	<b>208</b>

Käyvän arvon rahasto verojen jälkeen jakautuu seuraavasti:

Jatkuvat toiminnot	68
Lopetetut toiminnot	140
<b>Yhteensä</b>	<b>208</b>

Käyvän arvon rahasto ennen veroja oli 260 miljoonaa euroa (210) ja siihen liittyvä laskennallinen verovelka oli 52 miljoonaa euroa (42). Käyvän arvon rahastossa ennen veroja oli oman pääoman ehtoisten instrumenttien positiivisia arvonmuutoksia yhteensä 126 miljoonaa euroa (152) ja negatiivisia arvonmuutoksia yhteensä 8 miljoonaa euroa (13). Tammi-syyskuussa kirjattiin käyvän arvon rahastosta tulosvaikutteisia arvonalentumisia yhteensä 3 miljoonaa euroa (1), josta oman pääoman ehtoisten instrumenttien osuus oli 0 miljoonaa euroa (1).

Negatiivinen käyvän arvon rahasto purkautuu omaisuuden arvonnousujen, myyntitappioiden ja tulosvaikutteisten arvonalentumiskirjausten kautta.

\* IFRS 10 Konsernitilinpäätösstandardin käyttöönoton seurauksena vertailutietoja on oikaistu.

## Liite 15. Pankkitoiminnan riskiasema

Kokonaisvastuut rating-luokittain\*, mrd. e

Rating luokka	30.9.2014	31.12.2013	Muutos
1-2	2,5	2,4	0,1
3-5	13,5	12,3	1,1
6-7	6,4	6,5	-0,1
8-9	2,4	2,2	0,2
10	0,1	0,2	-0,1
11-12	0,2	0,3	-0,1
<b>Yhteensä</b>	<b>25,2</b>	<b>24,0</b>	<b>1,2</b>

\* pl. yksityisasiakkaat

### Markkinariskin herkkyyshanalyysi

Pankkitoiminta, milj. e	Riski- parametri	Muutos	30.9.2014	31.12.2013		
			Vaikutus tulokseen	Vaikutus omaan pääomaan	Vaikutus tulokseen	Vaikutus omaan pääomaan
Korkoriski	Korko	1 %-yksikkö	13		12	
Valuuttariski	Markkina- arvo	10 %	6		3	
Volatiiliteettiriski						
Korkovolatiiliteetti	Volatiiliteetti	10 korkopistettä	2		2	
Valuuttavolatiiliteetti	Volatiiliteetti	10 %-yksikköä	1		1	
Luottoriskipreemio*	Luottoriski- marginaali	0,1 %-yksikköä	1	1	1	1

Herkkyyshluvut on laskettu valuuttojen itseisarvojen summana.

\* Luottoriskipreemio on laskettu likvideettireserviin sisällytyistä käypään arvoon tulosvaikutteisesti kirjattavista ja myytävissä olevista saamistodistuksista.

**Liite 16. Vahinkovakuutustoiminnan riskiasema**

<b>Riskimuuttuja</b>	<b>Kokonais- määrä 30.9.2014, milj. e</b>	<b>Muutos riskimuuttu- jassa</b>	<b>Vaikutus yhdistettyyn kulusuhteeseen</b>	<b>Vaikutus omaan pääomaan, milj. e</b>
Maksutuotot*	1 305	kasvaa 1 %	paranee 0,9 %-yksikköä	13
Korvauskulut*	957	kasvaa 1 %	heikkenee 0,7 %-yksikköä	-10
Suurvahinko yli 5 milj. e		1 kappale	heikkenee 0,4 %-yksikköä	-5
Henkilöstökulut*	104	kasvaa 8 %	heikkenee 0,7 %-yksikköä	-8
Toimintokohtaiset kulut */**	315	kasvaa 4 %	heikkenee 1,0 %-yksikköä	-13
Inflaatio kollektiivisessa korvausvastuussa	603	kasvaa 0,25 %- yksikköä	heikkenee 0,3 %-yksikköä	-4
Elinikä diskontatussa vakuutusvelassa	1 651	kasvaa 1 vuotta	heikkenee 3,0 %-yksikköä	-40
Diskonttokorko diskontatussa vakuutusvelassa	1 651	laskee 0,1 %- yksikköä	heikkenee 1,6 %-yksikköä	-21

\* Liukuva 12 kuukautta

\*\* Vahinkovakuutuksen toimintokohtaiset kulut ilman sijoitusten hoitokuluja ja muiden palveluiden tuottamiseen liittyviä kuluja

**Vahinkovakuutuksen sijoituskannan allokaatiojakauma**

<b>Allokaatiojakauma, milj. e</b>	<b>Käypä arvo 30.9.2014</b>		<b>Käypä arvo 31.12.2013</b>	
		<b>%</b>		<b>%</b>
Rahamarkkinat	145	4 %	113	4 %
Joukkolainat ja korkorahastot	2 563	73 %	2 309	72 %
Julkisyhteisöt	651	19 %	573	18 %
Rahoituslaitokset	1 134	32 %	1 130	35 %
Yritykset	677	19 %	533	17 %
Korkorahastot	62	2 %	46	1 %
Muut	39	1 %	27	1 %
Osakkeet	288	8 %	330	10 %
Pääomasijoitukset	116	3 %	95	3 %
Vaihtoehtoiset sijoitukset	36	1 %	41	1 %
Kiinteistöt	347	10 %	329	10 %
<b>Yhteensä</b>	<b>3 495</b>	<b>100 %</b>	<b>3 219</b>	<b>100 %</b>

**Vahinkovakuutuksen korkosalkun maturiteetti- ja luottoluokitusjakauma 30.9.2014\*, milj. e**

<b>Vuotta</b>	<b>0–1</b>	<b>1–3</b>	<b>3–5</b>	<b>5–7</b>	<b>7–10</b>	<b>10–</b>	<b>Yhteensä</b>	<b>%</b>
Aaa	40	197	197	260	28	48	770	29 %
Aa1–Aa3	154	57	100	40	38	16	404	15 %
A1–A3	34	224	236	164	66	20	744	28 %
Baa1–Baa3	34	79	224	163	65	23	589	22 %
Ba1 tai alempi	40	68	23	22	4	4	163	6 %
Sisäisesti luokiteltu	2	0	0	0	0		2	0 %
<b>Yhteensä</b>	<b>304</b>	<b>626</b>	<b>780</b>	<b>650</b>	<b>202</b>	<b>111</b>	<b>2 671</b>	<b>100 %</b>

\* Ei sisällä luottojohdannaisia.



Seuraavassa taulukossa on kuvattu sijoitusriskien herkkyyttä ja niiden vaikutusta omaan pääomaan:

Vahinkovakuutus	Riskiparametri	Muutos	Vaikutus omaan pääomaan, milj. e	
			30.9.2014	31.12.2013
Joukkolainat ja korkorahastot 1)	Korko	1 %-yksikkö	108	72
Osakkeet 2)	Markkina-arvo	10 %	31	35
Pääomasijoitukset ja noteeraamattomat osakkeet	Markkina-arvo	10 %	12	10
Raaka-aineet	Markkina-arvo	10 %	0	1
Kiinteistöt	Markkina-arvo	10 %	35	33
Valuutta	Valuutan arvo	10 %	21	14
Luottoriskipreemio 3)	Luottoriskimarginaali	0,1 %-yksikköä	10	8
Johdannaiset	Volatiliteetti	10 %-yksikköä	1	2

1) Sisältää rahamarkkinasijoitukset, vaihtovelkakirjalainat ja korkojohdannaiset.

2) Sisältää hedge fund -rahastot ja osakejohdannaiset.

3) Sisältää jvk-lainat ja rahamarkkinasijoitukset mukaan lukien kehittyneiden valtioiden liikkeelle laskemat jvk-lainat ja korkojohdannaiset.

### Liite 17. Konsernitoimintojen riskiasema

Kokonaisvastuut rating-luokittain, mrd. e

Rating-luokka	30.9.2014	31.12.2013	Muutos
1-2	17,8	16,8	0,9
3-5	3,0	2,7	0,2
6-7	0,1	0,1	0,0
8-9	0,1	0,1	0,0
10	0,0		0,0
<b>Yhteensä</b>	<b>21,0</b>	<b>19,8</b>	<b>1,1</b>

Markkinariskin herkkyyksianalyysi

Konsernitoiminnot, milj. e	Riskiparametri	Muutos	30.9.2014		31.12.2013	
			Vaikutus tulokseen	Vaikutus omaan pääomaan	Vaikutus tulokseen	Vaikutus omaan pääomaan
Korkoriski	Korko	1 %-yksikkö	15		27	
Korkovolatiliteetti	Volatiliteetti	10 korkopistettä	0		0	
Luottoriskipreemio*	Luottoriskimarginaali	0,1 %-yksikköä		33		30
Hintariski						
Osakesalkku	Markkina-arvo	10 %		0		0
Pääomarahastot	Markkina-arvo	10 %		3		3
Kiinteistöriski	Markkina-arvo	10 %	3		3	

Herkkyyksiluvut on laskettu valuuttojen itseisarvojen summana.

\* Luottoriskipreemio on laskettu likviditeettireserviin sisällyvistä käypään arvoon tulosvaikutteisesti kirjattavista ja myytävissä olevista saamistodistuksista.

## Liite 18. Arvonalentumiset ja ongelmasaamiset

### Saamiset luottolaitoksilta ja asiakkailta sekä arvonalentumiset, milj. e

	30.9.2014	31.12.2013*
Saamiset luottolaitoksilta ja asiakkailta (brutto)	26 018	24 668
Arvonalentumiset yhteensä, josta	246	259
Saamiskohtaiset	229	241
Saamisryhmäkohtaiset	17	17
<b>Saamiset luottolaitoksilta ja asiakkailta (netto)</b>	<b>25 772</b>	<b>24 409</b>

	Saamiset luottolaitoksilta ja asiakkailta (brutto)	Saamiskohtaiset arvonalentumiset	Saamiset luottolaitoksilta ja asiakkailta (netto)
<b>Ongelmasaamiset 30.9.2014, milj. e</b>			
Yli 90 pv. erääntyneet saamiset	154	110	45
Nollakorkoiset	6		6
Alihintaiset	0	0	
Uudelleen neuvoteltu	39		39
Arvonalennetut	135	119	16
<b>Yhteensä</b>	<b>336</b>	<b>229</b>	<b>107</b>

	Saamiset luottolaitoksilta ja asiakkailta (brutto)	Saamiskohtaiset arvonalentumiset	Saamiset luottolaitoksilta ja asiakkailta (netto)
<b>Ongelmasaamiset 31.12.2013, milj. e</b>			
Yli 90 pv. erääntyneet saamiset	99	59	40
Nollakorkoiset	6	6	0
Alihintaiset	0	0	
Uudelleen neuvoteltu	18		18
Arvonalennetut	209	175	34
<b>Yhteensä</b>	<b>333</b>	<b>241</b>	<b>92</b>

Tunnusluku, %	30.9.2014	31.12.2013
Saamiskohtaiset arvonalentumiset, % ongelmasaamisista	68,2 %	72,4 %

Ongelmasaamisiin luetaan yli 90 pv erääntyneet saamiset, nollakorkoiset ja alihintaiset saamiset sekä saamiset, joihin on kohdistettu saamiskohtainen arvonalennus tai saaminen on uudelleen neuvoteltu asiakkaan heikentyneestä maksukyvyistä johtuen. Yli 90 pv erääntyneenä samaisena raportoidaan sellaisen saamisen jäljellä oleva pääoma, jonka korko tai pääoma on ollut erääntyneenä ja maksamatta yli kolme kuukautta. Nollakorkoinen saaminen on sovitettu asiakkaan maksukyvyyn turvaamiseksi nollakorkoiseksi. Alihintainen saaminen on hinnoiteltu markkinahinnoista poiketen asiakkaan maksukyvyyn turvaamiseksi. Arvonalentuneet saamiset ovat saamisia, joihin kohdistuu arvonalentuminen, mutta ne eivät luokituta mihinkään em. ryhmistä. Lisäksi saamiset, joita ei ole luokiteltu mihinkään edellä mainituista ryhmistä, mutta lainan ehtoja on neuvoteltu uudelleen asiakkaan maksukyvyyn turvaamiseksi, on raportoitu uudelleen neuvoteltuina. Uudelleen neuvotellut on lisätty ongelmasaamisten määritelmään 2013, jotta liitetieto kattaa myös lainanhoitojoustojen alaiset saamiset.

\* IFRS 10 Konsernitilinpäätösstandardin käyttöönoton seurauksena vertailutietoja on oikaistu.

## Liite 19. Likviditeettireservi

### Likviditeettireservin maturiteetti- ja luottoluokitusjakauma 30.9.2014, milj. e

Vuotta	0–1	1–3	3–5	5–7	7–10	10–	Yhteensä	%
Aaa*	1 756	535	1 392	1 960	787	24	6 453	46 %
Aa1–Aa3	103	32	412	582	458		1 588	11 %
A1–A3	165	332	103	20	0	1	621	4 %
Baa1–Baa3	122	148	36	70	70	1	446	3 %
Ba1 tai alempi	11	112	33	1	27	0	184	1 %
Sisäisesti luokiteltu**	600	1 764	1 247	477	147	441	4 675	33 %
<b>Yhteensä</b>	<b>2 757</b>	<b>2 922</b>	<b>3 223</b>	<b>3 109</b>	<b>1 489</b>	<b>467</b>	<b>13 968</b>	<b>100 %</b>

\* ml. Talletukset keskuspankissa

\*\* PD <= 0,40 %

Likviditeettireservin (pl. Talletukset keskuspankissa) keskimääräinen jäljellä oleva juoksuaika on 4,6 vuotta.

## Liite 20. Omat varat ja vakavaraisuus

Omat varat ja vakavaraisuus 30.9.2014 on esitetty 1.1.2014 voimaan tulleen EU:n vakavaraisuusasetuksen (EU 575/2013) (CRR) mukaan. Vertailuvuoden luvut on esitetty 31.12.2013 voimassa olleen sääntelyn (CRD3) mukaan. Lisäksi on esitetty arvio vertailuvuoden luvuista CRR:n mukaan sarakkeessa CRR 1.1.2014.

Milj. e	CRR	CRR	CRD3
	30.9.2014	1.1.2014	31.12.2013
Oma pääoma	3 313	3 150	3 150
Poistetaan vakuutusyhtiöiden vaikutus omasta pääomasta (oma pääoma ja konsernieliminoinnit)	-259	-137	-137
Käyvän arvon rahasto, rahavirran suojaus	-18	-11	-11
<b>Ydinpääoma (CET1) ennen vähennyksiä</b>	<b>3 036</b>	<b>3 001</b>	<b>3 001</b>
Aineettomat hyödykkeet	-194	-193	-193
Eläkevastuun ylikate, arvostusoikaisut, epäsuorat omistukset ja laskennalliset verosaamiset tappioista	0	-8	-4
Suunniteltu voitonjako/hallituksen esittämä voitonjako	-112	-212	-212
Realisoitumattomien voittojen siirtymäsäännös	-54	-31	-31
Sijoitukset vakuutus- ja rahoituslaitoksiin			-703
Arvonalentumiset - odotetut tappiot alijäämä	-120	-115	-50
<b>Ydinpääoma (CET1) *)</b>	<b>2 556</b>	<b>2 441</b>	<b>1 808</b>
Pääomalinat, joihin sovelletaan siirtymäsäännöstä	219	219	274
Toissijaisen pääoman alijäämä			-38
<b>Ensisijainen lisäpääoma (AT1)</b>	<b>219</b>	<b>219</b>	<b>235</b>
<b>Enssijainen pääoma (T1)</b>	<b>2 774</b>	<b>2 660</b>	<b>2 043</b>
Debentuurilainat	683	683	683
Realisoitumattomien voittojen siirtymäsäännös	54	31	31
Sijoitukset vakuutus- ja rahoituslaitoksiin			-703
Arvonalentumiset - odotetut tappiot alijäämä			-50
Siirto ensisijaiseen lisäpääomaan (AT1)			38
<b>Toissijainen pääoma (T2)</b>	<b>737</b>	<b>714</b>	
<b>Omat varat yhteensä</b>	<b>3 512</b>	<b>3 375</b>	<b>2 043</b>
<b>Riskipainoteut erät</b>			
Luotto- ja vastapuoliriski			
Valtio- ja keskuspankkivastuut***)	98	106	82
Luottolaitosvastuut	1 314	1 368	1 140
Yritysvastuut	11 264	10 848	10 965
Vähittäisvastuut	997	941	941
Oman pääoman ehtoiset sijoitukset **)	4 147	4 205	195
Muut	958	989	684
Markkinariski	1 322	958	958
Operatiivinen riski	1 137	1 083	1 083
<b>Yhteensä</b>	<b>21 237</b>	<b>20 499</b>	<b>16 048</b>
<b>Suhdeluvut, %</b>			
Ydinpääomien (CET1) vakavaraisuussuhde	12,0	11,9	11,3
Tier 1 vakavaraisuussuhde	13,1	13,0	12,7
Vakavaraisuussuhde	16,5	16,5	12,7
<b>Basel I lattia, milj. e</b>			
Omat varat	3 512	3 375	
Basel I lattian pääomavaatimus	1 397	1 239	
Puskuri Basel I lattiaan	2 115	2 136	

\*) CRD3 mukaisissa luvuissa rivillä ydinpääoma (CET1) on esitetty EBAn määritelmän mukainen Core Tier 1

\*\*) Oman pääoman ehtoisten sijoitusten riskipaino sisältää 4,1 mrd euroa ryhmän sisäisistä vakuutusyhtiösijoituksista. OP-Pohjolalla on Finanssivalvonnan lupa käsitellä vakuutusyhtiösijoitukset riskipainotettuina erinä PD/LGD -menetelmän mukaisesti.

\*\*\*) Valtio- ja keskuspankkivastuiden riskipainosta 72 miljoonaa euroa on laskennallisia verosaamia, jotka käsitellään 250 % riskipainolla ydinpääomista vähentämisen sijaan.

Pääomalinainoihin on sovellettu vanhoja pääomainstrumentteja koskevia siirtymäsännöksiä. Niistä on luettu omiin varoihin 80 % 31.12.2012 liikkeessä olleesta määrästä.

Negatiiviset realisoitumattomat arvostukset on luettu ydinpääomiin. Positiiviset realisoitumattomat arvostukset on luettu toissijaisiin pääomiin Finanssivalvonnan kannanoton mukaisesti.

Basel I lattia poistuu CRR:n mukaan riskipainotetuista eristä omien varojen vaatimukseksi. Taulukossa on esitetty omien varojen määrä, joka ylittää Basel I lattia.

#### Liite 21. Rahoitus- ja vakuutusryhmittymän valvonnasta annetun lain mukainen vakavaraisuus

Milj. e	30.9.2014	1.1.2014	31.12.2013
Pohjola-konsernin oma pääoma	3 313	3 150	3 150
Pääomalainat, ikuiset lainat ja debentuurilainat	952	952	1 007
Muut omiin varoihin sisältyvät toimialakohtaiset erät	-96	-107	-5
Liikearvo ja aineettomat hyödykkeet	-865	-880	-880
Tasoisuusmäärä	-165	-198	-198
Suunniteltu voitonjako	-112	-212	-212
Omista varoista vähennettävät IFRS:n mukaiset erät*	-20	-24	-122
Arvon alentumiset - odotetut tappiot alijäämä	-104	-99	-99
<b>Ryhmittymän omat varat yhteensä</b>	<b>2 903</b>	<b>2 581</b>	<b>2 639</b>
Luottolaitostoiminnan omien varojen vaade**	1 385	1 326	1 284
Vakuutusliiketoiminnan omien varojen vaade***	241	222	222
<b>Ryhmittymän omien varojen vähimmäismäärä yhteensä</b>	<b>1 626</b>	<b>1 548</b>	<b>1 506</b>
<b>Ryhmittymän vakavaraisuus</b>	<b>1 278</b>	<b>1 033</b>	<b>1 134</b>
<b>Ryhmittymän vakavaraisuussuhde (omat varat/omien varojen vähimmäismäärä)</b>	<b>1,79</b>	<b>1,67</b>	<b>1,75</b>

\* Eläkevastuun ylikate, Sijoituskiinteistöjen käypiin arvoihin arvostus, Käyvän arvon rahastosta rahavirran suojauksen osuus

\*\* Riskipainotetut sitoumukset x 8 %

\*\*\* Toimintapääoman minimi

OP-Pohjola-ryhmän vakavaraisuussuhdeluku oli 1,79 (1,90).

#### Liite 22. Annetut vakuudet

Milj. e	30.9.2014	31.12.2013
Omien velkojen ja sitoumusten puolesta annetut		
Kiinnitykset	1	1
Pantit	4	5
Muut	795	485
Muut annetut vakuudet		
Pantit*	6 629	5 705
<b>Annetut vakuudet yhteensä</b>	<b>7 429</b>	<b>6 196</b>
<b>Vakuudelliset velat yhteensä</b>	<b>492</b>	<b>490</b>

\* Josta 2 000 miljoonaa euroa päivän sisäisen limiitin vakuuksia.

#### Liite 23. Taseen ulkopuoliset sitoumukset

Milj. e	30.9.2014	31.12.2013
Takaukset	868	914
Takuuvastuut	1 757	1 568
Luottolupaukset	4 044	4 728
Lyhytaikaisiin kauppatahtumiin liittyvät sitoumukset	331	247
Muut*	339	359
<b>Taseen ulkopuoliset sitoumukset yhteensä</b>	<b>7 339</b>	<b>7 816</b>

\* Josta vahinkovakuutustoiminnan sitoumukset pääomarahastoihin 73 miljoonaa euroa (98).

## Liite 24. Johdannaissopimukset

30.9.2014, milj. e	Nimellisarvot/jäljellä oleva juoksuaika				Käyvät arvot*	
	Alle 1v	1-5v	>5v	Yhteensä	Varat	Velat
Korkojohdannaiset, josta	68 835	109 072	50 982	228 889	4 521	4 500
Keskusvastapuoli-selvitettävät	4 777	21 906	12 314	38 997	632	590
Valuuttajohdannaiset	16 393	9 719	5 559	31 671	979	789
Osake ja indeksisidonnaiset johdannaiset	261	362		623	52	1
Luottojohdannaiset	9	92	74	175	9	3
Muut johdannaiset	214	902	85	1 202	57	43
<b>Johdannaiset yhteensä</b>	<b>85 712</b>	<b>120 147</b>	<b>56 700</b>	<b>262 559</b>	<b>5 616</b>	<b>5 335</b>

31.12.2013, milj. e	Nimellisarvot/jäljellä oleva juoksuaika				Käyvät arvot*	
	Alle 1v	1-5v	>5v	Yhteensä	Varat	Velat
Korkojohdannaiset	43 525	112 782	43 071	199 378	2 997	2 821
Keskusvastapuoli-selvitettävät	2 390	10 634	5 020	18 044	76	69
Valuuttajohdannaiset	16 270	2 522	1 524	20 317	342	412
Osake ja indeksisidonnaiset johdannaiset	194	582		776	77	
Luottojohdannaiset	4	99	15	118	13	0
Muut johdannaiset	390	652	172	1 214	65	64
<b>Johdannaiset yhteensä</b>	<b>60 383</b>	<b>116 637</b>	<b>44 783</b>	<b>221 803</b>	<b>3 494</b>	<b>3 297</b>

\* Käyvät arvot sisältävät kertyneet korot, jotka esitetään muissa varoissa tai varauksissa ja muissa veloissa. Lisäksi keskusvastapuoliselvityksessä olevien johdannaisten käyvät arvot on netotettu taseessa.

## Liite 25. Rahoitusvarat ja -velat, jotka vähennetty toisistaan tai joita koskee toimeenpantavissa oleva yleinen nettoutusjärjestely

### Rahoitusvarat

30.9.2014, milj. e	Rahoitusvarojen bruttomäärä	Rahoitusvelkojen bruttomäärä, joka on vähennetty rahoitusvaroista*	Taseessa esitettävä nettomäärä**	Rahoitusvarojen määrät, joita ei ole netotettu taseessa		
				Rahoitusvarat***	Saadut vakuudet	Nettomäärä
Pankkitoiminnan johdannaiset	6 010	-623	5 387	-3 578	-708	1 100
<b>Johdannaiset yhteensä</b>	<b>6 010</b>	<b>-623</b>	<b>5 387</b>	<b>-3 578</b>	<b>-708</b>	<b>1 100</b>

31.12.2013, milj. e	Rahoitusvarojen bruttomäärä	Rahoitusvelkojen bruttomäärä, joka on vähennetty rahoitusvaroista*	Taseessa esitettävä nettomäärä**	Rahoitusvarojen määrät, joita ei ole netotettu taseessa		
				Rahoitusvarat***	Saadut vakuudet	Nettomäärä
Pankkitoiminnan johdannaiset	3 515	-71	3 444	-2 393	-359	691
Vahinkovakuutuksen johdannaiset	4		4			4
<b>Johdannaiset yhteensä</b>	<b>3 518</b>	<b>-71</b>	<b>3 447</b>	<b>-2 393</b>	<b>-359</b>	<b>695</b>

## Rahoitusvelat

30.9.2014, milj. e	Rahoitus- velkojen brutto- määrä vähennetty	Rahoitusvarojen bruttomäärä, joka on rahoitusveloista*	Taseessa esitettävä netto- määrä**	Rahoitusvelkojen määrät, joita ei ole netotettu taseessa		
				Rahoitus- velat***	Annetut vakuudet	Netto- määrä
Pankkitoiminnan johdannaiset	5 788	-583	5 205	-3 578	-697	929
<b>Johdannaiset yhteensä</b>	<b>5 788</b>	<b>-583</b>	<b>5 205</b>	<b>-3 578</b>	<b>-697</b>	<b>929</b>

31.12.2013, milj. e	Rahoitus- velkojen brutto- määrä vähennetty	Rahoitusvarojen bruttomäärä, joka on rahoitusveloista*	Taseessa esitettävä netto- määrä**	Rahoitusvelkojen määrät, joita ei ole netotettu taseessa		
				Rahoitus- velat***	Annetut vakuudet	Netto- määrä
Pankkitoiminnan johdannaiset	3 484	-64	3 420	-2 393	-408	619
<b>Johdannaiset yhteensä</b>	<b>3 484</b>	<b>-64</b>	<b>3 420</b>	<b>-2 393</b>	<b>-408</b>	<b>619</b>

\* Ml. käteisvaroihin sisältyvä päivittäin selvitettyjen johdannaisten nettomäärä yhteensä 41 (8) miljoonaa euroa.

\*\* Käyvät arvot ilman kertyneitä korkoja.

\*\*\* Pohjola Pankki Oyj:n käytäntönä on solmia johdannaissopimukset kaikkien johdannaistapuolien kanssa.

### OTC-johdannaisten keskusvastapuoliselvitys

Ennakoiden EMIR- asetuksen (Regulation (EU) No 648/2012) edellyttämää keskusvastapuoliselvityksen voimaantuloa, Pohjola Pankki Oyj on siirtynyt helmikuussa 2013 finanssivastapuolten kanssa solmittujen standardiehtoisten OTC-johdannaiskauppojen keskusvastapuoliselvitykseen London Clearing House:ssa uusien korkojohdannaisten osalta. Toimintamallissa johdannaisten vastapuoleksi muuttuu päivittäisen selvitysprosessin päätteeksi keskusvastapuoli, jonka kanssa netotetaan johdannaisten päiväkohtaiset maksut. Lisäksi päivittäin joko maksetaan tai saadaan vakuus, joka vastaa avointen sopimusten käypien arvojen muutosta (variation margin). Keskusvastapuoliselvityksessä olevat korkojohdannaiset esitetään nettona taseessa.

### Muut kahdenvälisesti selvittävät OTC- johdannaiset

Pohjola Pankki Oyj:n ja muiden asiakkaiden välisiin johdannaiskauppoihin sekä sellaisiin johdannaiskauppoihin, joita asetuksen mukainen keskusvastapuoliselvitys ei koske, sovelletaan joko ISDA:n, Finanssialan Keskusliiton tai Pohjola Pankin omaa johdannaissopimusta. Näiden sopimusten perusteella johdannaisten maksuja voidaan netottaa transaktiokohtaisesti maksupäivittäin ja vastapuolen maksukyvyttömyys- ja konkurssitilanteissa. Sopimusehdoissa voidaan lisäksi vastapuolikohtaisesti sopia vakuuksista. Nämä johdannaiset esitetään taseessa bruttoperusteisesti.

### Liite 26. Muut vastuusitoumukset ja vastuut

Sitoumukset pääomasijoitusrahastoihin 30.9.2014 olivat konsernitoimintojen osalta 9 miljoonaa euroa (9) ja vahinkovakuutus toiminnan osalta 73 miljoonaa euroa (98). Ne sisältyvät kohtaan " Taseen ulkopuoliset sitoumukset".

### Liite 27. Lähipiiritapahtumat

Pohjola-konsernin lähipiiriin muodostavat emoyhtiö OP-Pohjola osk, konserniin yhdistellyt tytäryhtiöt, osakkuusyhtiöt, hallinto henkilöt ja muut lähipiiriin kuuluvat yhteisöt. Pohjola-konsernin hallinto henkilöihin luetaan Pohjola Pankki Oyj:n toimitusjohtaja, hallituksen jäsenet ja näiden läheiset perheenjäsenet. Lähipiiriin luetaan myös yhtiöt, joissa hallinto henkilöllä tai hallinto henkilön läheisellä perheenjäsenellä on huomattava vaikutusvalta. Muihin lähipiiriin kuuluviin yhteisöihin luetaan OP-Eläkekassa, OP-Eläkesäätiö ja sisaryhtykset OP-Pohjola-keskusyhteisökonsernissa.

Lähipiirille myönnettyissä lainoissa noudatetaan normaaleja luottoehtoja. Lainat on sidottu yleisesti käytössä oleviin viitekorkoihin.

Lähipiiriliiketoimissa ei ole tapahtunut olennaisia muutoksia 31.12.2013 jälkeen.



Helsingissä 24.10.2014

**Pohjola Pankki Oyj**  
**Hallitus**

Tämä osavuositiedote on saatavissa osoitteessa [www.pohjola.fi](http://www.pohjola.fi) > Media > Julkaisut.

**Taloudellinen informaatio 2015**

Arvopaperin liikkeeseenlaskijan säännöllisen tiedonantovelvoitteen perusteella Pohjola Pankki Oyj julkaisee seuraavan taloudellisen informaation:

Vuoden 2014 tilinpäätöstiedotteen ja vuoden 2015 osavuositiedotusten julkaisupäivät:

Tilinpäätöstiedote 1.1.–31.12.2014	5.2.2015
Osavuositiedote 1.1.–31.3.2015	29.4.2015
Osavuositiedote 1.1.–30.6.2015	5.8.2015
Osavuositiedote 1.1.–30.9.2015	28.10.2015

JAKELU  
NASDAQ OMX Helsinki Oy  
London Stock Exchange  
SIX Swiss Exchange  
Keskeiset tiedotusvälineet  
[www.pohjola.fi](http://www.pohjola.fi), [www.op.fi](http://www.op.fi)

**Lisätietoja:**

Jouko Pölonen, toimitusjohtaja, puh 010 253 2691