



Pohjola Pankki Oyj:n osavuositarkastus 1.1.-30.6.2014

Pohjola-konsernin tammi–kesäkuu¹⁾

- Konsernin tulos ennen veroja oli 336 miljoonaa euroa (254) ja tulos ennen veroja käyvin arvoon 393 miljoonaa euroa (179). Oman pääoman tuotto oli 17,2 prosenttia (13,9). Ydinvakavaraisuus (CET1) oli 11,9 prosenttia (11,9*) tavoitteen ollessa 15 prosenttia.
- Pankkitoiminnan tulosta paransi tuottojen vahva kasvu. Luottokanta kasvoi 2 prosenttia 14,5 miljardiin euroon (14,2). Yritysluottokannan keskimarginaali oli 1,51 prosenttia (1,57). Tulokseen sisältyi saamisten arvonalentumisia 8 miljoonaa euroa (19).
- Vahinkovakuutuksen maksutuotot kasvoivat 7 prosenttia (10). Yhdistetty kulusuhde parani ja oli 86,1 prosenttia (91,0). Operatiivinen yhdistetty kulusuhde, joka ei sisällä laskuperustemuutoksia eikä yrityskaupassa syntyneiden aineettomien hyödykkeiden poistoja, oli 84,5 prosenttia (89,2). Sijoitustoiminnan tuotot käyvin arvoon olivat 3,4 prosenttia (0,4).
- Varainhoidon hallinnoitavat asiakasvarat kasvoivat 7 prosenttia ja olivat 40,6 miljardia euroa (37,9).
- OP-Pohjola osk toteutti Pohjola Pankki Oyj:n osakkeita koskevan ostotarjouksen. OP-Pohjola osk:n omistus on 98,41 % osakkeista ja 99,14 % osakkeiden tuottamista äänistä. OP-Pohjola osk käynnisti jäljellä olevia Pohjolan osakkeita koskevan osakeyhtiölain mukaisen lunastusmenettelyn.
- Katsauskauden jälkeiset tapahtumat: Vahinkovakuutuksen eläkevastuiden diskonttokoron alentaminen 2,8 prosentista 2,5 prosenttiin heikentää konsernin kolmannen neljänneksen tulosta noin 62 miljoonaa euroa.
- Näkymät ennallaan: Konsernin tuloksen ennen veroja odotetaan vuonna 2014 olevan suurempi kuin vuonna 2013. Näkymät ovat kokonaisuudessaan kohdassa 'Loppuvuoden näkymät'.

Huhti–kesäkuu

- Konsernin tulos ennen veroja oli 177 miljoonaa euroa (122) ja tulos ennen veroja käyvin arvoon 230 miljoonaa euroa (65).
- Pankkitoiminnan tulos ennen veroja parani selvästi. Korkokate kasvoi 30 prosenttia vertailukaudesta. Luottokanta kasvoi 2 prosenttia ja yritysluottokannan keskimarginaali laski 3 korkopisteellä. Tulokseen sisältyi saamisten arvonalentumisia 4 miljoonaa euroa (13).
- Vahinkovakuutuksen maksutuotot kasvoivat 6 prosenttia. Yhdistetty kulusuhde oli 81,4 prosenttia (87,9). Operatiivinen yhdistetty kulusuhde oli 79,8 prosenttia (86,2). Sijoitustoiminnan tuotot käyvin arvoon olivat 2 prosenttia (-0,6).

Tulos ennen veroja, milj. e	1–6/2014	1–6/2013	Muutos %	4–6/ 2014	4–6/ 2013	2013
Pankkitoiminta	167	112	50	85	58	251
Konsernitoiminnot	22	32	-30	15	14	39
Vahinkovakuutus	133	99	34	71	43	166
Varainhoito	14	11	21	7	7	24
Konserni yhteensä	336	254	33	177	122	479
Käyvän arvon rahaston muutos	57	-75		53	-57	-16
Tulos ennen veroja käyvin arvoon	393	179		230	65	463
Tulos/osake, e	0,84	0,61		0,45	0,30	1,33
Oma pääoma/osake, e	9,81	8,65				9,54
Henkilöstö keskimäärin	2 592	2 657		2 591	2 625	2 632

Yllä olevan taulukon luvut kuvaavat Pohjola-konsernia kokonaisuutena ilman jakoa ns. jatkuviin ja lopetettuihin toimintoihin.

Taloudelliset tavoitteet	1–6/2014	1–6/2013	4–6/2014	4–6/2013	2013	Tavoite
Oman pääoman tuotto, %	17,2	13,9	18,6	13,6	14,4	13
Ydinvakavaraisuus (CET1), % *)	11,9				11,9	15
Pankkitoiminnan operatiivinen kulu-tuottosuhte, %	32	38	31	36	36	< 35
Vahinkovakuutuksen operatiivinen yhdistetty kulusuhde, %	84,5	89,2	79,8	86,2	86,9	< 92
Vahinkovakuutuksen operatiivinen liikekulusuhde, %	18,1	19,5	17,7	19,1	18,7	18
Vahinkovakuutuksen solvenssisuhde (Solvenssi 2), % **)	137	127			125	120
Varainhoidon operatiivinen kulu-tuottosuhte, %	49	54	47	51	53	< 45
Kokonaiskulut v. 2015 samalla tasolla kuin 2012 lopussa	297	291	146	146	581	569
Vähintään kahdelta luottoluokittajalta AA-tasoinen luokitus tai luottoluokitukset vähintään pääkilpailijoiden tasolla	2	2			2	2
Osinkosuhte vähintään 50 % tilikauden tuloksesta edellyttäen, että CET1-vakavaraisuus on 15 %. Osinkosuhte on 30 % tilikauden tuloksesta kunnes CET1 15 % on saavutettu.					50	≥ 50(30)

¹⁾ Tuloksen vertailulukuna on käytetty vuoden 2013 vastaavien jaksojen lukuja. Tase- ja muiden poikkileikkaustyyppisten erien vertailulukuna on käytetty vuoden 2013 lopun tilannetta, ellei toisin mainita. IFRS 10 Konsernitilinpäätösstandardin käyttöönoton seurauksena vertailutietoja on oikaistu.

*) 1.1.2014 voimaan tulleen EU:n vakavaraisuusasetuksen (EU 575/2013) (CRR) mukaisesti.

**) Solvenssi II -luonnoksen (EU 138/2009) mukaan

Toimitusjohtaja Jouko Pölonen:

Pohjola-konsernin tulos ennen veroja parani toisella vuosineljänneksellä 55 miljoonaa euroa 177 miljoonaan euroon. Kaikkien aikojen parhaan vuosineljänneksen taustalla oli vahva tuottojen kasvu pankkitoiminnassa ja vahinkovakuutuksessa sekä kulujen pitäminen vertailukauden tasolla.

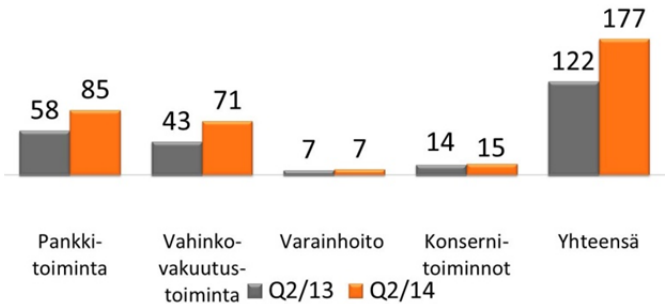
Pankkitoiminnassa luottokysyntä jatkui vaimeana. Luottokannan kasvu jäi vaisuksi ja kiristyneen kilpailun seurauksena yritysluottokannan keskimarginaali laski muutamalla korpisteellä. Pankkitoiminnan tuotot kasvoivat korkokatteen ja kaupankaynnin nettotuottojen kasvun seurauksena. Luottokannan laatu säilyi hyvänä, ja saamisten arvonalentumiset olivat vähäiset.

Vahinkovakuutuksessa vakuutusmaksutuottojen vahva kasvu jatkui. Vakuutusmekaninen kannattavuus parani, kun korvausmenon kasvu jäi vakuutusmaksutuottojen kasvua hitaammaksi suotuisan massavahinkokehityksen sekä aikaisempina vuosina sattuneisiin vahinkoihin liittyvien muutosten myötä. EKP:n ohjauksen lasku, negatiivinen talletuskorko ja likviditeettiä tukevat poikkeukselliset toimenpiteet laskivat markkinakorot ennätysellisen alhaiselle tasolle. Korkojen laskun seurauksena sijoitusten tuotto käyvin arvoin oli hyvä, mutta matala korkotaso tuo haastetta uudelleensijoittamiseen. Poikkeuksellisen matalan korkotason seurauksena päätettiin vahinkovakuutuksen diskonttauskorkeaa laskea, mikä tulee rasittamaan kolmannen vuosineljänneksen tulosta.

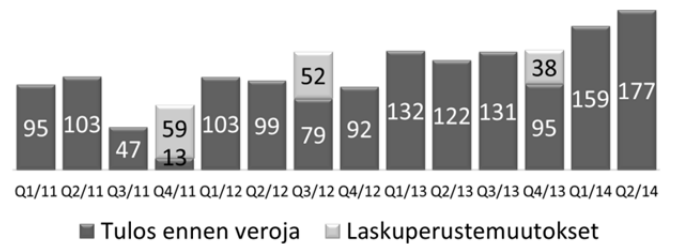
Varainhoidon hallinnoitavat asiakasvarat kasvoivat ja varainhoidon tulos parani nettopalkkiotuottojen kasvun seurauksena.

Toimintaympäristöön liittyy edelleen merkittävää epävarmuutta Ukrainan kriisin ja siihen liittyvien pakotteiden myötä. Uusi sääntely ja valvonta asettavat yhä tiukkenvia vaatimuksia finanssialan toimijoille. Pohjola-konsernin liiketoiminnot ovat hyvässä kunnossa. OP-Pohjola osk:n toteuttaman ostotarjouksen myötä Pohjola tullaan integroimaan yhä tiiviimmin osaksi entistä tehokkaampaa, kilpailukykyisempää ja täysin asiakasomisteista OP-Pohjola-ryhmää. Tämä luo erinomaiset mahdollisuudet tarjota koko ryhmän voimavarat asiakkaidemme käyttöön.

Pohjola-konsernin tulos ennen veroja liiketoiminnoittain, milj. e



Pohjola-konsernin tulos ennen veroja vuosineljänneksittäin, milj. e



Pohjola-konsernin osavuositiedote 1.1.–30.6.2014

Sisällysluettelo

Toimintaympäristö.....	4
Konsernin tulosanalyysi	5
Konsernin riskiasema.....	8
Konsernin vakavaraisuus	9
Luottokelpoisuusluokitukset	10
Pohjolan tehostamisohjelma	10
Liiketoimintasegmenttien tulos ja riskiasema – jatkuvat toiminnot	11
Pankkitoiminta.....	11
Konsernitoiminnot	13
Liiketoimintasegmenttien tulos ja riskiasema – lopetetut toiminnot	14
Vahinkovakuutustoiminta	14
Varainhoito.....	17
Henkilöstö ja palkitseminen.....	18
OP-Pohjola osk:n vapaaehtoinen julkinen ostotarjous Pohjola Pankki Oyj:n osakkeista	18
Osakkeet ja osakkeenomistajat	18
Katsauskauden jälkeiset tapahtumat	19
Loppuvuoden näkymät.....	19
Konsernin tuloslaskelma	20
Konsernin laaja tuloslaskelma.....	21
Konsernin tase	22
Konsernin oman pääoman muutoslaskelma	23
Konsernin rahavirtalaskelma	24
Segmenttikohtaiset tiedot.....	25
Liitetiedot.....	28
Laatimisperiaatteet.....	28
Konsernin tunnuslukujen laskentakaavat.....	32

Toimintaympäristö

Maailmantalouden kehitys virkistyi ennakkotietojen mukaan hieman toisella neljänneksellä. Yhdysvalloissa talous piristyi ankaran talven jälkeen. Euroalueella talouden elpyminen jatkui rauhallisena.

Euroopan keskuspankki esitteli kesäkuussa laajan rahapolittisen toimenpidepaketin. Ohjaukorko laskettiin 0,15 prosenttiin ja talletuskorko negatiiviseksi -0,10 prosenttiin. Lisäksi keskuspankki lisäsi markkinoiden likviditeettiä lopettamalla määräaikaisten talletusten keräämisen pankeilta. Myöhemmin syksyllä EKP tarjoaa pankeille kohdennettua pitkäaikaista rahoitusta yrityslainanannon vilkastuttamiseksi. Keskuspankin toimet laskivat hieman euribor-korkoja. Rahapolitiikka pysyy pitkään elvyttävänä ja talouskasvua tukevana.

Suomen taloudessa oli ensimmäisiä positiivisia merkkejä heikon ensimmäisen neljänneksen jälkeen. Teollisuuden uudet tilaukset kasvoivat. Tuotannon kuukausikuvaaja nousi hieman huhti-toukokuussa. Työttömyys sen sijaan lisääntyi edelleen. Asuntomarkkinoiden ja vähittäiskaupan kehitys jatkui vaisuna. Inflaatio hidastui entisestään.

Maailmantalouden kasvu kohenee hieman vuoden 2014 jälkipuoliskolla. Suomen talous elpyy vähäisesti. Ukrainan kriisi ja siihen liittyvät pakotteet säilyvät epävarmuustekijänä. Euroopan keskuspankin toimet pitävät euribor-korot alhaalla.

Pankkitoiminnan yhteenlaskettu volyymikehitys jatkui vakaana vuoden toisella neljänneksellä. Rahasto- ja vakuutussäästöjen kasvu oli edelleen selvästi luotto- ja talletuskasvua nopeampaa.

Asuntoluottokannan vuosikasvun hidastuminen jatkui ja oli katsauskauden lopussa vajaat 2 prosenttia. Uusia asuntoluottoja nostettiin tammi-kesäkuussa 4 prosenttia vähemmän vuoden takaiseen verrattuna. Lasku kuitenkin tasoittui kesää kohden.

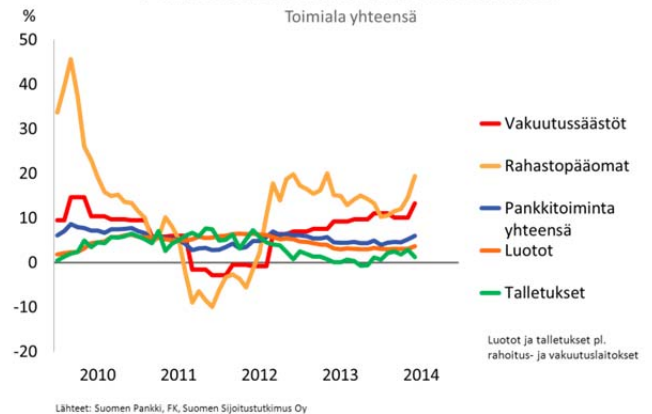
Yritysluottokannan vuosikasvu nousi kesäkuussa noin 4 prosenttiin. Yritysten luotonkysyntää ennakoivat luottamusbarometrit ja suhdanneodotukset elpyivät hieman kevään aikana.

Pankkisektorin talletuskannan kasvu jatkui hitaana noin 1 prosentin vuosivauhtia. Määräaikaistalletusten voimakas lasku jatkui varojen siirtyessä käyttöyleisille ja riskisempiin säästö- ja sijoituskohteisiin.

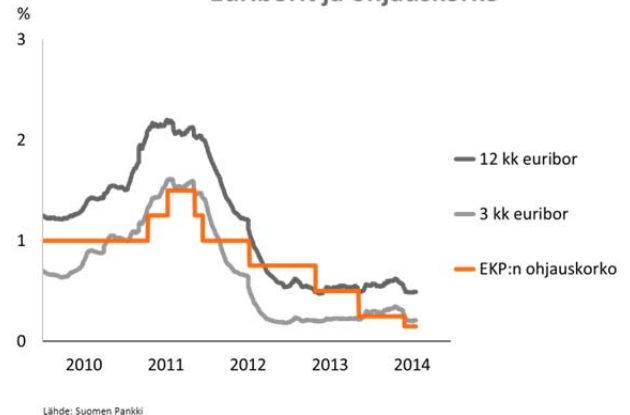
Sijoitusrahastosäästöjen vuosikasvu nousi kesäkuussa 19 prosenttiin positiivisen markkinakehityksen ja voimakkaasti kasvaneiden nettomerkintöjen myötä. Nettomerkinnät nousivat ensimmäisellä vuosipuoliskolla 60 prosenttia vuoden takaisesta säästäjien hakiessa varoilleen korkeampaa tuottoa. Uutta pääomaa sijoitettiin erityisesti yrityslainarahastoihin. Vakuutussäästöissä kasvu kohdistui edelleen sijoitussidonnaisiin tuotteisiin, joiden maksutulo kasvoi tammi-kesäkuussa 9 prosenttia vuoden takaisesta.

Vahinkovakuutuksen maksutulo kasvoi ensimmäisellä vuosipuoliskolla edelleen tasaista noin 5 prosentin vuosivauhtia. Maksettujen korvausten määrä kasvoi maksutulon kanssa samaa vauhtia. Sijoitusmarkkinoilla korkojen lasku, luottoriskimarginaalien supistuminen ja osakemarkkinoiden positiivinen vire tukivat sijoitustoiminnan tulosta.

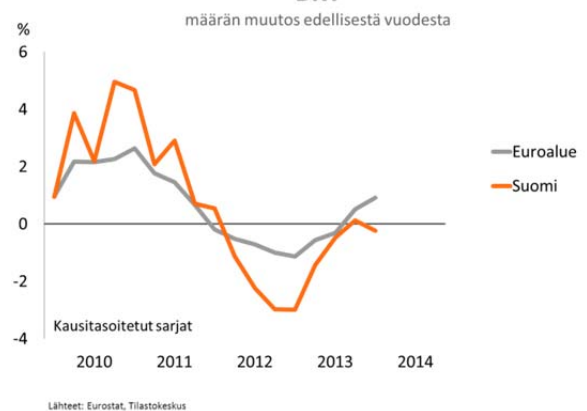
Pankkiliiketoiminnan 12 kk muutos



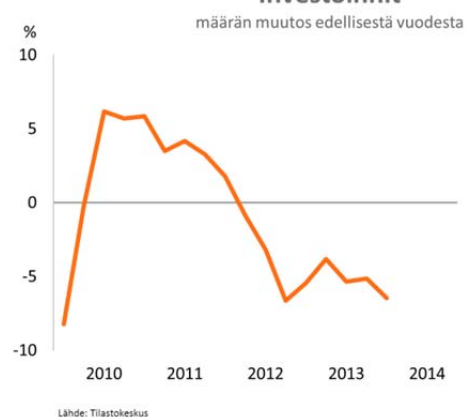
Euriborit ja ohjaukorko



BKT



Investoinnit



Konsernin tulosanalyysi

Milj. e	2014 1-6	2013 1-6	Muutos %	2014 4-6	2013 4-6	Muutos %	Rullaava 12 kk	2013
Jatkuvat toiminnot *)								
Korkokate								
Yrityspankki ja Baltia	122	109	13	61	56	8	241	227
Markets	15	-3		8	-3		15	-3
Muut toiminnot	-6	5		-1	2		-5	7
Yhteensä	132	111	18	68	56	21	251	231
Palkkiotuotot ja -kulut, netto	57	44	28	25	25	0	107	94
Kaupankäynnin nettotuotot	52	40	30	28	24	17	105	93
Sijoitustoiminnan nettotuotot	31	32	-3	17	12	40	38	39
Liiketoiminnan muut tuotot	10	13	-26	5	7	-31	22	26
Tuotot yhteensä	281	241	17	142	123	15	523	483
Henkilöstökulut	32	33	-5	16	17	-8	62	63
ICT-kulut	21	18	13	9	8	15	39	37
Poistot	8	8	-1	4	4	-5	16	16
Muut kulut	37	34	10	17	17	3	69	66
Kulut yhteensä	97	93	4	47	46	0	186	182
Tulos ennen saamisten arvonalentumisia	184	148	25	95	77	24	337	300
Saamisten arvonalentumiset	8	20	-60	4	13	-72	25	37
Tulos jatkuvista toiminnoista ennen veroja	176	128	38	92	64	44	312	264
Lopetetut toiminnot *)								
Vahinkovakuutustoiminnan nettotuotot								
Vakuutustoiminnasta	262	223	18	147	123	19	480	440
Sijoitustoiminnasta	72	81	-12	24	25	-4	121	131
Muista eristä	-21	-21	-1	-10	-10	1	-43	-43
Yhteensä	313	282	11	160	138	16	559	528
Vahinkovakuutuksen muut tuotot ja kulut, netto	-171	-169	1	-85	-86	-1	-343	-340
Varainhoidon nettotuotot								
Palkkiotuotot ja -kulut, netto	27	25	7	14	13	4	53	51
Osuus osakkuusyritysten tuloksesta	1	1	49	0	0	-9	0	0
Varainhoidon muut tuotot ja kulut, netto	-15	-15	-4	-7	-8	-6	-29	-30
Muut	6	2		4	1		10	7
Tulos lopetetuista toiminnoista ennen veroja	160	126	27	85	58	47	250	216
Tulos ennen veroja yhteensä	336	254	33	177	122	46	562	479
Käyvän arvon rahaston muutos	57	-75		53	-57		115	-16
Tulos ennen veroja käyvin arvoin	393	179		230	65		677	463

*) Pohjola-konsernissa toteutetaan OP-Pohjola osk:n ostarjouksen toteutumisen seurauksena vuoden kuluessa rakennejärjestelyjä, joissa mm. vahinkovakuutus- ja varainhoitosegmentit siirretään pois Pohjola-konsernista OP-Pohjola osk:n suoraan omistukseen. Tästä johtuen vahinkovakuutus- ja varainhoitosegmentit on raportoitu IFRS 5 mukaisesti tuloksessa lopetettuina toimintoina ja taseessa omistajille jaettavina omaisuuserinä ja velkoina. Pankkitoiminta ja konsernitoiminnot raportoidaan tuloksessa jatkuvina toimintoina.

Tulos tammi-kesäkuu

Konsernin tulos ennen veroja parani 83 miljoonaa euroa 336 miljoonaan euroon (254). Konsernin tuotot kasvoivat 13 % ja kulut 2 %. Saamisten arvonalentumiset pienenevät 8 miljoonaan euroon (20).

Käyvän arvon rahasto ennen veroja kasvoi 57 miljoonaa euroa ja oli kauden lopussa 265 miljoonaa euroa positiivinen. Tulos ennen veroja käyvin arvoin oli 393 miljoonaa euroa (179).

Jatkuvat toiminnot

Jatkuvien toimintojen tulos ennen veroja parani 48 miljoonaa euroa 176 miljoonaan euroon (128).

Jatkuvien toimintojen korkokate kasvoi yhteensä 21 miljoonaa euroa eli 18 %. Yrityspankkitoiminnan ja Baltian yhteenlaskettu korkokate kasvoi 13 %. Luottokanta kasvoi 2 % 14,5 miljardiin euroon ja vuodessa kasvu oli 1 %. Yritysluottokannan keskimarginaali laski 6 korkopistettä 1,51 prosenttiin (1,57). Vuodessa keskimarginaali laski 2 korkopistettä.

Markets-liiketoiminta-alueen korkokate sekä kaupankäynnin nettotuotot vahvistuivat asiakaskaupankäynnin ja trading-tuottojen kasvaessa.

Konsernitoiminnoissa likvideettiäreservin korkokatetta laski matalana jatkunut korkotaso sekä tiukentuvaan likvideettisäätelyyn valmistautuminen.

Palkkiotuotot ja -kulut nettona kasvoivat 13 miljoonaa euroa eli 28 %. Nettopalkkiotuottoja kasvatti luotonantoon ja arvopapereiden liikkeeseenlaskuun liittyvät palkkiotuotot.

Sijoitustoiminnan nettotuotot laskivat hieman. Saamistodistusten myyntivoitot olivat 9 miljoonaa euroa (13) ja osinkotuotot 20 miljoonaa euroa (18). Osinkotuottoihin sisältyi 14 miljoonaa euroa Suomen Luotto-osuuskunnalta saatua osuuspääoman korkoa (12).

Liiketoiminnan muut tuotot pienenevät 3 miljoonaa euroa lähinnä huoltoleasing-liiketoimintaan liittyvien tuottojen laskiessa.

Kulut kasvoivat 4 % eli 4 miljoonaa euroa. ICT-kulut ja poistot kasvattivat kuluja 2 miljoonaa euroa. Lisäksi muita kuluja kasvatti Pohjolan ostotarjoukseen liittyvät neuvonantajapalkkiot. Henkilöstökulut laskivat 5 %.

Lopetetut toiminnot

Lopettujen toimintojen tulos ennen veroja parani 34 miljoonaa euroa 160 miljoonaan euroon (126).

Vahinkovakuutustoiminnan nettotuotot kasvoivat 11 %. Vakuutusmaksutuotot kasvoivat 7 % ja korvauskulut 2 %. Ilman aiempien vuosien vahingoista tehtyjen varausten muutoksia korvauskulut kasvoivat 6 %. Tuloslaskelmaan kirjatut sijoitustoiminnan tuotot olivat 9 miljoonaa euroa vertailukautta pienemmät. Sijoitustoiminnan tuottoihin sisältyi myyntivoittoja 24 miljoonaa euroa (34) ja sijoitusten arvonalentumisia 1 miljoonaa euroa (5). Sijoitustoiminnan tuotot käyvin arvoon olivat 3,4 % (0,4).

Varainhoidon palkkiotuotot ja -kulut nettona kasvoivat 2 miljoonaa euroa vertailukaudesta.

Tulos huhti-kesäkuu

Konsernin tulos ennen veroja parani 177 miljoonaan euroon (122). Tuotot kasvoivat 17 % ja kulut pysyivät vertailukauden tasolla. Saamisten arvonalentumiset laskivat 4 miljoonaan euroon (13).

Käyvän arvon rahasto kasvoi toisella vuosineljänneksellä 53 miljoonaa euroa (-57). Tulos ennen veroja käyvin arvoon oli 230 miljoonaa euroa (65).

Jatkuvat toiminnot

Jatkuvien toimintojen tulos ennen veroja parani 28 miljoonaa euroa 92 miljoonaan euroon (64).

Yrityspankkitoiminnan ja Baltian yhteenlaskettu korkokate kasvoi 8 %. Luottokanta kasvoi 2 % 14,5 miljardiin euroon ja yritysluottokannan keskimarginaali laski 3 korkopistettä.

Markets-liiketoiminta-alueen korkokate sekä kaupankäynnin nettotuotot vahvistuivat asiakaskaupankäynnin ja trading-tuottojen kasvaessa.

Palkkiotuotot ja -kulut nettona olivat vertailukauden tasolla. Palkkiotuotot tulivat pääasiassa luotonannosta, arvopapereiden välityksestä ja maksuliikkeestä.

Sijoitustoiminnan nettotuotot kasvoivat 5 miljoonaa euroa, josta osinkotuottojen kasvu oli 2 miljoonaa euroa ja osakkeiden myyntivoittojen kasvu 3 miljoonaa euroa. Osinkotuottoihin sisältyi 14 miljoonaa euroa Suomen Luotto-osuuskunnalta saatua osuuspääoman korkoa (12).

Kulut olivat vertailukauden tasolla. Henkilöstökulut laskivat hieman ja vastaavasti ICT-kulut kasvoivat.

Lopetetut toiminnot

Lopettujen toimintojen tulos ennen veroja parani 27 miljoonaa euroa 85 miljoonaan euroon (58).

Vahinkovakuutustoiminnan nettotuotot kasvoivat 16 % vertailukaudesta. Vakuutusmaksutuotot kasvoivat 6 % ja korvaukset laskivat 1 %. Ilman aiempien vuosien vahingoista tehtyjen varausten muutoksia korvauskulut kasvoivat 4 %. Operatiivinen kannattavuus parani vertailukaudesta. Tuloslaskelmaan kirjatut sijoitustoiminnan tuotot laskivat hieman. Sijoitustoiminnan tuotot käyvin arvoon olivat 2,0 % (-0,6).

Varainhoidon palkkiotuotot ja -kulut nettona kasvoivat 1 miljoonaa euroa vertailukaudesta.

Tulosanalyysi vuosineljänneksittäin

Milj. e	Q1	2013 Q2	Q3	Q4	2014 Q1	Q2
Jatkuvat toiminnot						
Korkokate						
Yrityspankki ja Baltia	52	56	58	61	61	61
Markets	0	-3	-1	2	7	8
Muut toiminnot	3	2	1	0	-4	-1
Yhteensä	56	56	57	62	64	68
Palkkiotuotot ja -kulut, netto	20	25	24	25	32	25
Kaupankäynnin nettotuotot	16	24	21	32	24	28
Sijoitustoiminnan nettotuotot	20	12	0	7	14	17
Liiketoiminnan muut tuotot	6	7	6	6	5	5
Tuotot yhteensä	118	123	109	132	140	142
Henkilöstökulut	16	17	15	15	16	16
ICT-kulut	10	8	8	11	11	9
Poistot	4	4	4	4	4	4
Muut kulut	17	17	16	16	20	17
Kulut yhteensä	47	46	43	47	51	47
Tulos ennen saamisten arvonalentumisia	71	77	67	86	89	95
Saamisten arvonalentumiset	7	13	12	5	4	4
Tulos jatkuvista toiminnoista ennen veroja	64	64	55	81	85	92
Lopetetut toiminnot						
Vahinkovakuutustoiminnan nettotuotot						
Vakuutustoiminnasta	99	123	133	85	115	147
Sijoitustoiminnasta	56	25	26	24	48	24
Muista eristä	-11	-10	-11	-11	-11	-10
Yhteensä	145	138	148	98	153	160
Vahinkovakuutuksen muut tuotot ja kulut, netto	-82	-86	-81	-91	-86	-85
Varainhoidon nettotuotot						
Palkkiotuotot ja -kulut, netto	12	13	13	13	13	14
Osuus osakkuusyriytysten tuloksesta	0	0	0	-1	0	0
Varainhoidon muut tuotot ja kulut, netto	-9	-8	-7	-8	-8	-7
Muut	1	1	2	3	2	4
Tulos lopetetuista toiminnoista ennen veroja	68	58	76	15	75	85
Tulos ennen veroja yhteensä	132	122	131	95	159	177
Käyvän arvon rahaston muutos	-18	-57	41	17	4	53
Tulos ennen veroja käyvin arvoin	114	65	172	112	163	230

Konsernin riskiasema

Suomen taloudessa oli ensimmäisiä positiivisia merkkejä heikon ensimmäisen neljänneksen jälkeen. Konsernin riskinkantokyky ja riskiasema säilyivät vakaina.

Luottoriskiasemassa ei tapahtunut merkittäviä muutoksia. Investointitason vastuiden määrä säilyi korkealla tasolla. Ongelmasaamiset pysyivät alhaisella tasolla ja arvonalentumisten määrä väheni.

	1–6/2014	1–6/2013	2013
Nettoluottotappiot ja arvonalentumiset, milj. e	8	20	37
% luotto- ja takaukannasta	0,04	0,12	0,21
Ongelmasaamiset ^{*)} , milj. e	51	32	40
% luotto- ja takaukannasta	0,29	0,19	0,23
Erääntyneet maksuerät, milj. e	14	16	27
% luotto- ja takaukannasta	0,08	0,09	0,16

^{*)}Yli 90 pv erääntyneet, nollakorkoiset ja alihintaiset saamiset

Lopullisia luottotappioita kirjattiin 5 miljoonaa euroa (8) ja arvonalentumisia 15 miljoonaa euroa (34). Luottotappiopalausten ja arvonalentumisten vähennysten yhteismäärä oli 11 miljoonaa euroa (22).

Katsauskauden jälkeen Pohjola päätti alentaa vahinkovakuutuksen eläkevastuiden diskonttokorkoa 0,3 prosenttiyksikköä 2,8 prosentista 2,5 prosenttiin matalan korkotason seurauksena. Tämä ei-kassavirtaperusteinen laskuperustemuutos heikentää konsernin tulosta noin 62 miljoonalla eurolla kolmannella vuosineljänneksellä. Muilta osin vahinkovakuutuksen vakuutusteknisessä riskiasemassa ei tapahtunut merkittäviä muutoksia. Sijoitussalkun osakeriskiä alennettiin hieman.

Rahoitus- ja maksuvalmiusasema säilyi hyvänä ja varainhankinta toimi hyvin.

Likviditeettireservi

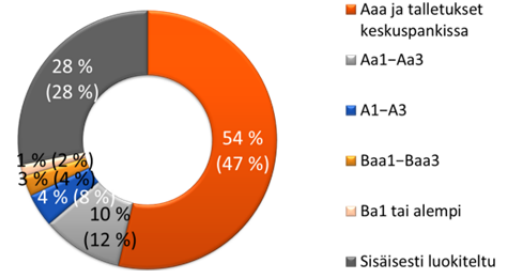
mrd.€	30.6.2014	31.12.2013	Muutos, %
Talletukset keskuspankissa	3,3	2,0	65
Vakuuskelpoiset saamistodistukset	7,6	7,4	4
Vakuuskelpoiset yritysluotot	3,8	3,3	16
Yhteensä	14,7	12,7	17
Ei vakuuskelpoiset saamiset	0,7	0,7	14
Likviditeettireservi markkina-arvoin	15,5	13,3	16
Vakuuden aliarvostus (Haircut)	-1,1	-1,0	8
Likviditeettireservi vakuusarvoin	14,4	12,3	17

Pohjola ylläpitää OP-Pohjola-ryhmän keskuspankkinä likviditeettireserviä, joka muodostuu pääasiassa talletuksista Euroopan keskuspankkiin sekä keskuspankkirahoituksen vakuudeksi kelpaavista saamisista. Likviditeettireservi sisältää hyvän luottoluokituksen omaavien valtioiden, kuntien, rahoituslaitosten ja yritysten liikkeeseen laskemia saamistodistuksia, arvopaperistettuja saamia ja vakuuskelpoisia yritysluottoja.

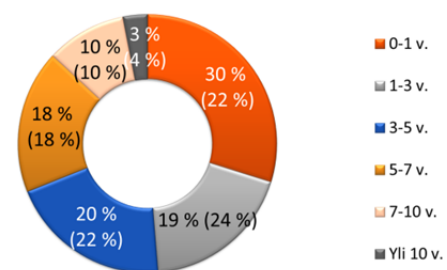
Likviditeettireserviin kuuluvat saamistodistukset on likviditeettireservilaskelmassa arvostettu markkinoilta saataviin noteerauksiin.

Pohjolan ylläpitämällä likviditeettireservillä ja muilla OP-Pohjola-ryhmän maksuvalmiuden varautumissuunnitelman mukaisilla erillä voidaan kattaa vähintään kahden vuoden rahoitustarpeet tilanteessa, jossa tukkuvarainhankinta ei toimisi ja talletuskanta supistuisi maltillisesti.

Likviditeettireserviin luettavien rahoitusvarojen luottoluokitusjakauma 30.6.2014, %
(31.12.2013, %)



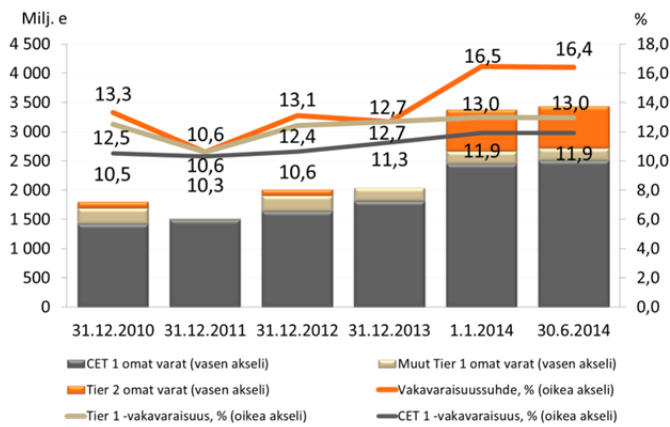
Likviditeettireserviin luettavien rahoitusvarojen maturiteettijakauma 30.6.2014, %
(31.12.2013, %)



Konsernin liiketoiminnan keskeiset riskit liittyvät yleisen taloudellisen toimintaympäristön ja sijoitusmarkkinoiden kehitykseen sekä finanssialan tuleviin sääntelymuutoksiin.

Konsernin vakavaraisuus

Omat varat ja vakavaraisuus

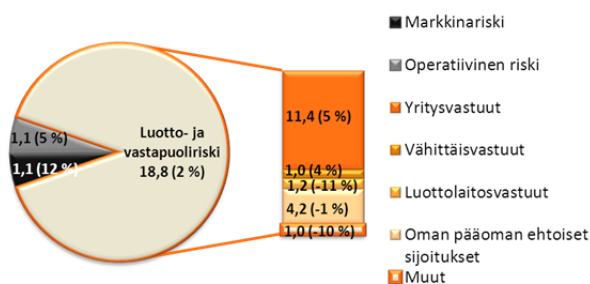


Pohjola-konsernin ydinvakavaraisuus (CET1) oli kesäkuun lopussa 11,9 % (11,9). Pohjola-konsernin tavoite ydinvakavaraisuudelle on vähintään 15 % vuoden 2016 loppuun mennessä. Vakavaraisuussuhde oli 16,4 % (16,5), kun sääntelyn minimivaade on 8 %. Vakavaraisuuden luvut on esitetty 1.1.2014 lähtien uuden vakavaraisuusasetuksen (CRR) mukaisesti ja vertailutietoja ei ole oikaistu.

Ydinpääoman (CET1) määrä nousi 2 498 miljoonaan euroon vahvan tuloskehityksen ansiosta.

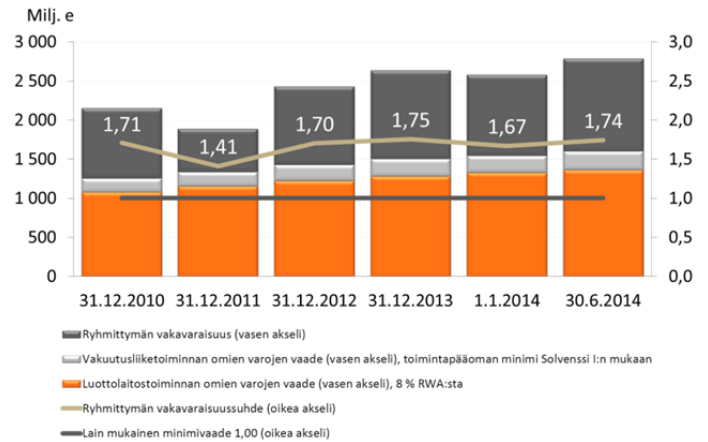
Riskipainotettujen sitoumusten määrä nousi kesäkuun lopussa 21 miljardiin euroon luottokannan kasvun myötä luottokannan laadun hieman parantuessa. Riskipainotetuista eristä 3,9 miljardia euroa oli konsernin sisäisiä vakuutusyhtiöomistuksia.

Riskipainotetut erät 30.6.2014, yhteensä 21,0 mrd. € (muutos vuoden alusta +2 %)



Pohjola-konserni kuuluu OP-Pohjola-ryhmään, jonka vakavaraisuutta valvotaan rahoitus- ja vakuutusryhmittymän (rava) valvonnasta annetun lain mukaan. Pohjola-konsernin rava-vakavaraisuussuhde oli kesäkuun lopussa 1,74 (1,67).

Rahoitus- ja vakuutusryhmittymän valvonnasta annetun lain mukainen vakavaraisuus



Basel III- ja Solvenssi II -säännösmuutokset

Finanssikriisin seurauksena pankkien vakavaraisuussäännökset tiukentuivat. Uusi luottolaitosdirektiivi ja -asetus (CRD4/CRR) julkaistiin 27.6.2013. Uudet säännökset astuivat voimaan 1.1.2014 ja ne implementoivat Basel III -standardit EU:ssa vaiheittain vuosina 2014–2019. Muutoksilla pyritään muun muassa parantamaan omien varojen laatua, vähentämään pääomavaateen syklistä ja pankkien velkaantuneisuutta sekä asettamaan määrällisiä rajoitteita likviditeettiriskille.

Pohjolan näkökulmasta tärkein yksittäinen muutos säännöksissä liittyy vakuutusyhtiöomistusten käsittelyyn pankkivetoisessa rahoitus- ja vakuutusryhmittymässä. Pohjola ja OP-Pohjola-ryhmä saivat 27.11.2013 Finanssivalvonnalta luvan käsitellä rahoitus- ja vakuutusryhmittymän sisäiset vakuutusyhtiöomistukset riskipainotettuina erinä. Vakuutusyhtiöomistuksiin sovellettava menetelmä johtaa noin 280 %:n riskipainoon. Lupa on voimassa 1.1.2014 alkaen kuitenkin enintään 31.12.2014 saakka. OP-Pohjola-ryhmän luottolaitostoiminta siirtyy Euroopan keskuspankin valvontaan, jonka johdosta poikkeusluvan mahdollisesta jatkosta päättää Euroopan keskuspankki.

Kansallisen lainsäädännön kautta implementoitavat vakavaraisuuden puskurivaatimukset korottavat pääomavaatimuksia, mutta niiden voimaantuloaikataulu on vielä avoin. Tuleva likviditeettisääntely lisää likviditeetin hallinnan kustannuksia. Kannattavuuden merkitys korostuu säännösmuutoksiin valmistauduttaessa.

Osana OP-Pohjola-ryhmää myös Pohjolan luottolaitostoiminta siirtyy EKP:n valvontaan näillä näkymin vuoden 2014 marraskuussa. EKP suorittaa OP-Pohjola-ryhmän luottolaitostoiminnan saamisen laadun arvioinnin (AQR) ja stressitestin vuoden 2014 aikana, jossa Pohjolan luottolaitostoiminta on mukana.

Vakuutussektorin Solvenssi II -säännösmuutoksilla pyritään parantamaan vakuutusyhtiöiden omien varojen laatua, parantamaan yhtiöiden omaa riskienhallintaa, lisäämään pääomavaateen riskiperusteisuutta ja yhtenäistämään vakuutussektorin vakavaraisuussäännöksiä Euroopassa. Säännökset ovat vielä keskeneräiset ja niiden voimaantulo on vuoden 2016 alussa.

Arvio vahinkovakuutustoiminnan Solvenssi II:n mukaisesta solvenssisuhteesta oli kesäkuun lopussa 137 prosenttia (125). Arvio puskurista suhteessa Solvenssi II:n mukaiseen vakavaraisuuspääomavaatimukseen oli 266 miljoonaa euroa (181)

Vahinkovakuutuksen Solvenssi II omat varat ja solvenssisuhde*)

Milj. €	30.6.2014	31.12.2013	Tavoite
Tier 1	932	844	
Tier 2	50	50	
Omat varat (Solvenssi II)	982	894	
Vakavaraisuuspääomavaatimus (SCR)	716	713	
Solvenssisuhde (Solvenssi II), % *)	137	125	120

*) Solvenssi II -luonnoksen (EU 138/2009) mukaan

Luottokelpoisuusluokitukset

Pohjola Pankki Oyj:n luottoluokitukset 30.6.2014

Luokituslaitos	Lyhyt varainhankinta	Näkymä	Pitkä varainhankinta	Näkymä
Standard & Poor's	A-1+	Negatiivinen	AA-	Negatiivinen
Moody's	P-1	Negatiivinen	Aa3	Negatiivinen
Fitch	F1	Vakaa	A+	Vakaa

Pohjola Vakuutus Oy:n luottoluokitukset 30.6.2014

Luokituslaitos	Luottoluokitus	Näkymä
Standard & Poor's	AA-	Negatiivinen
Moody's	A3	Vakaa

Vuoden 2014 alkupuoliskolla Fitch Ratings Limitedin, Standard & Poor's Credit Market Services Europe Limitedin ja Moody's Investors Service Ltd:n vahvistamissa Pohjola Pankki Oyj:n ja Pohjola Vakuutus Oy:n luottoluokituksissa ei tapahtunut muutoksia.

Moody's vahvisti 26.6.2014 Pohjola Vakuutus Oy:n luottoluokituksen A3 ja säilytti näkymät vakaina.

Fitch Ratings vahvisti 24.6.2014 OP-Pohjola-ryhmän ja Pohjola Pankki Oyj:n pitkien luottojen luokituksen A+ ja lyhyiden luottojen luokituksen F1 sekä säilytti näkymät vakaina.

Standard & Poor's poisti 30.5.2014 Pohjola Pankki Oyj:n pitkien luottojen luokituksen AA- ja lyhyiden luottojen luokituksen A-1+ sekä Pohjola Vakuutus Oy:n luottoluokituksen AA- tarkkailusta mahdollista luokituksen laskua varten (Credit Watch Negative). S&P vahvisti molempien yhtiöiden luottoluokitukset, mutta asetti niiden näkymät negatiivisiksi.

Moody's vahvisti 29.5.2014 Pohjola Pankki Oyj:n pitkien luottojen luokituksen Aa3 ja lyhyiden luottojen luokituksen P-1 ja muutti näkymät vakaista negatiivisiksi osana laajempaa eurooppalaista tarkastelua.

Pohjolan tehostamisohjelma

Vuoden 2012 lopussa aloitetulla Pohjola-konsernin tehostamisohjelmalla haetaan noin 50 miljoonan euron vuosittaisia kustannussäästöjä vuoden 2015 loppuun mennessä. Henkilöstövähennykset tuovat noin 40 % arvioituista säästöistä. Loput säästöistä syntyvät päällekkäisiä toimintoja purkamalla sekä toimintatapoja yhtenäistämällä koko OP-Pohjola-keskusyhteisökonsernin tehostamisohjelman puitteissa. Koko keskusyhteisökonsernin vuosittainen kustannussäästötavoite on 150 miljoonaa euroa vuoden 2015 loppuun mennessä.

Kaikkiaan 50 miljoonan euron vuotuisista säästöistä saavutettiin 55 % vuonna 2013. Kuluvana vuonna arvioidaan saavutettavan 24 % ja loppuosa vuoden 2015 loppuun mennessä. Tavoiteltavista kustannussäästöistä runsaat 60 % arvioidaan kohdistuvan vahinkovakuutustoimintaan, hieman yli 30 % pankkitoimintaan ja loput varainhoitoon.

Pohjola-konsernin taloudellisenä tavoitteena on, että kulut ovat vuoden 2015 lopussa vuoden 2012 tasolla. Tehostamisohjelman vuodelle 2014 arvioituista 12 miljoonan euron kustannussäästöistä toteutui alkuvuoden aikana 3 miljoonaa euroa. Vahinkovakuutuksen osuus kulusäästöistä oli 60 %, pankkitoiminnan 35 % ja varainhoidon 5 %.

Liiketoimintasegmenttien tulos ja riskiasema

Jatkuvat toiminnot

Pankkitoiminta

- Pankkitoiminnan tulos ennen veroja parani 167 miljoonaan euroon (112) tuottojen vahvan kasvun ansiosta.
- Luottokanta kasvoi 2 % 14,5 miljardiin euroon (14,2) ja yritysluottokannan keskimarginaali laski 6 korkopistettä 1,51 prosenttiin.
- Saamisten arvonalentumiset alenivat 8 miljoonaan euroon (19) ja olivat 0,05 % luotto- ja takauskannasta (0,11).
- Operatiivinen kulu-tuottosuhte oli 32 prosenttia (38).

Pankkitoiminnan tulos ja avainluvut

Milj. e	1–6/2014	1–6/2013	Muutos %	4–6/2014	4–6/2013	Muutos %	2013
Korkokate							
Yrityspankki ja Baltia	122	109	13	61	56	8	227
Markets	15	-3		8	-3		-3
Yhteensä	137	106	30	69	53	30	224
Palkkiotuotot ja -kulut, netto	54	47	15	26	26	-3	100
Kaupankäynnin nettotuotot	55	49	13	28	26	7	101
Muut tuotot	11	9	26	6	5	28	17
Tuotot yhteensä	258	211	22	129	111	16	443
Kulut							
Henkilöstökulut	29	30	-4	14	15	-6	57
Ict-kulut	18	15	16	8	7	16	31
Poistot	7	7	-2	4	4	-6	15
Muut kulut	29	28	4	14	14	54	54
Kulut yhteensä	82	80	3	40	40	1	157
Tulos ennen saamisten arvonalentumisia	175	130	35	88	70	25	285
Saamisten arvonalentumiset	8	19	-58	4	13	-70	35
Tulos ennen veroja	167	112	50	85	58	46	251
Tulos ennen veroja käyvin arvoin	168	115	45	87	58	50	260
Luottokanta, mrd. e	14,5	14,3	1				14,2
Takauskanta, mrd. e	2,9	2,8	4				2,7
Riskipainotetut sitoumukset, mrd.e *)	15,1						14,3
Yritysluottojen keskimarginaali, %	1,51	1,53	-1				1,57
Ongelmasaamiset**) luotto- ja takauskannasta, %	0,29	0,19					0,23
Saamisten arvonalentumiset luotto- ja takauskannasta, %	0,05	0,11					0,20
Operatiivinen kulu-tuottosuhte, %	32	38		31	36		36
Henkilömäärä	643	647	-1				634

*)1.1.2014 voimaan tulleen EU:n vakavaraisuusasetuksen (EU 575/2013) (CRR) mukaisesti

**) Yli 90 pv. erääntyneet, nollakorkoiset ja alihintaiset saamiset

Tulos tammi-kesäkuu

Pankkitoiminnan tulos ennen veroja parani 167 miljoonaan euroon (112). Tuotot kasvoivat 22 % ja kulut 3 %. Saamisten arvonalentumiset alenivat 8 miljoonaan euroon (19).

Luottokanta kasvoi 2 % 14,5 miljardiin euroon ja vuodessa kasvu oli 1 %. Kilpailun kiristymisen seurauksena yritysluottokannan keskimarginaali laski 6 korkopistettä 1,51

prosenttiin (1,57). Vuodessa keskimarginaali laski 2 korkopistettä.

Markets -liiketoiminta-alueen korkokate sekä kaupankäynnin nettotuotot vahvistuivat asiakaskaupankäynnin ja trading-tuottojen kasvaessa.

Takauskanta kasvoi 2,9 miljardiin euroon (2,7). Sitovat nostamattomat luottolimitit olivat 3,0 miljardia euroa (3,1).

Pankkitoiminnan palkkiotuotot ja -kulut nettona kasvoivat 7 miljoonaa euroa eli 15 %. Luotonantoon liittyvät palkkiotuotot kasvoivat 3 miljoonaa euroa ja arvopapereiden liikkeeseenlaskuun sekä säilytykseen liittyvät palkkiot yhteensä 4 miljoonaa euroa.

Pankkitoiminnan kulut kasvoivat 3 % ICT-kulujen kasvun seurauksena.

Pankkitoiminnan tulos ennen veroja liiketoiminta-alueittain

Milj. e	1-6/2014	1-6/2013	Muutos %
Yrityspankki	110	85	30
Markets	57	27	108
Baltian pankkitoiminta	1	-1	
Yhteensä	167	112	50

Tulos huhti-kesäkuu

Toisen vuosineljänneksen tulos oli 85 miljoonaa euroa eli 27 miljoonaa euroa suurempi kuin vertailukaudella. Saamisten arvonalentumiset pienensivät 9 miljoonaa euroa 4 miljoonaan euroon.

Luottokanta kasvoi 2 % ja yritysluottokannan keskimarginaali laski 3 korpistettua. Nettopalkkiotuotot säilyivät vertailukauden tasolla.

Markets-liiketoiminta-alueen korkokate sekä kaupankäynnin nettotuotot vahvistuivat asiakaskaupankäynnin ja trading-tuottojen kasvaessa.

Kulut olivat vertailukauden tasolla.

Pankkitoiminnan tulos ennen veroja liiketoiminta-alueittain

Milj. e	4-6/2014	4-6/2013	Muutos %
Yrityspankki	53	43	23
Markets	31	15	102
Baltian pankkitoiminta	0	-1	
Yhteensä	85	58	46

Pankkitoiminnan riskiasema

Pankkitoiminnan keskeiset riskit ovat asiakasliiketoiminnasta syntyvä luottoriski sekä markkinariskit.

Pankkitoiminnan kokonaisvastuut kasvoivat 0,9 miljardia euroa 26,0 miljardiin euroon. Luottokelpoisuudeltaan investointitason vastuiden eli ratingluokkien 1-5 osuus kokonaisvastuista, pois lukien kotitaloudet, pysyi hyvällä tasolla ja oli 63 % (62). Luokkien 11-12 osuus oli 1,1 % (1,3).

Pankkitoiminnan kokonaisvastuista yritysasiakkaiden (ml. asuntoyhteisöt) vastuut muodostivat 80 % (81). Yritysasiakkaiden vastuista investointitasolle luokiteltujen vastuiden osuus oli 57 % (56) ja kahden heikoimman ratingluokan vastuut olivat 261 miljoonaa euroa (310) eli 1,3 % (1,5).

Suuria asiakasriskejä kattavat omat varat kasvoivat 3,4 miljardiin euroon (2,1). Yhdenkään asiakkaan asiakasriski ei ylittänyt 10 % omista varoista ja tämän vuoksi suurten asiakasriskien laskennan piirissä ei ollut kesäkuun lopussa yhtään asiakasta.

Yritysasiakkaiden vastuiden toimialakohtainen jakauma säilyi hyvin hajautuneena. Merkittävimmät toimialat olivat kauppa 10,7 % (10,2), energia 10,4 % (7,5) ja asuntojen vuokraus ja hallinta 9,9 % (9,9). Asuntojen vuokraus ja hallinta -toimialan vastuista 48 % on julkisyhteisöjen takaamia.

Pankkitoiminnassa nettoluottotappioiden ja arvonalentumisten määrä oli 8 miljoonaa euroa (19) eli 0,05 % (0,11) luotto- ja takauskannasta. Lopullisia luottotappioita kirjattiin 5 miljoonaa euroa (2) ja arvonalentumisia 15 miljoonaa euroa (34). Luottotappiopalausten ja arvonalentumisten vähennysten yhteismäärä oli 11 miljoonaa euroa (17).

Baltian liiketoiminnan vastuut olivat 1,0 miljardia euroa (0,8), joka oli 3,7 % (3,2) pankkitoiminnan kokonaisvastuista.

Baltian liiketoiminnan nettoluottotappiot ja arvonalentumiset olivat -0,1 miljoonaa (-0,8) euroa eli tulosta parantava.

Pankkitoiminnan korkoriski yhden prosenttiyksikön koron muutokselle oli tammi-kesäkuussa keskimäärin 11,8 miljoonaa euroa (13,2).

Konsernitoiminnot

- Tulos ennen veroja oli 22 miljoonaa euroa (32). Tulos sisälsi saamistodistusten myyntivoittoja 7 miljoonaa euroa (13) ja osinkotuottoja 24 miljoonaa euroa (18).
- Tulos ennen veroja käyvin arvoon oli 39 miljoonaa euroa (17).
- Maksuvalmius ja rahoituksen saatavuus säilyivät hyvällä tasolla.

Konsernitoimintojen tulos ja avainluvut

Milj. e	1–6/2014	1–6/2013	Muutos %	4–6/2014	4–6/2013	Muutos %	2013
Korkokate	4	15	-73	4	8	-50	27
Palkkiotuotot ja -kulut, netto	5	-1		0	0	-65	-1
Kaupankäynnin nettotuotot	-5	-7	-33	-2	-1	13	-12
Sijoitustoiminnan nettotuotot	30	34	-12	17	13	30	46
Muut tuotot	4	5	-11	2	2	-11	9
Tuotot yhteensä	38	47	-18	21	21	0	69
Henkilöstökulut	3	3	-9	2	2	-20	6
Muut kulut	13	10	26	5	5	10	21
Kulut yhteensä	16	14	17	7	7	0	27
Tulos ennen saamisten arvonalentumisia	22	33	-32	15	15	0	41
Saamisten arvonalentumiset		1			1		2
Tulos ennen veroja	22	32	-30	15	14	6	39
Tulos ennen veroja käyvin arvoon	39	17		26	-1		31
Likviditeettireservi mrd. e	15,5	13,5	15				13,3
Riskipainotetut sitoumukset mrd. e *)	5,7						6,0
Saamiset ja velat OP-Pohjola-ryhmän yhteisöille nettoasema, mrd. e	2,9	4,0	-27				4,7
Keskuspankkitoiminnan tulos, milj. e	11	4		3	2	71	9
Henkilömäärä	25	35	-29				26

*) 1.1.2014 voimaan tulleen EU:n vakavaraisuusasetuksen (EU 575/2013) (CRR) mukaisesti

Tulos tammi–kesäkuu

Tulos ennen veroja oli 22 miljoonaa euroa eli 10 miljoonaa euroa pienempi kuin vertailukaudella. Tulos ennen veroja käyvin arvoon oli 39 miljoonaa euroa eli 23 miljoonaa euroa suurempi kuin vertailukaudella.

Korkokatetta laski matalana jatkunut korkotaso ja likviditeettireservin sijoitusriskin alentaminen tiukentuvaan likviditeettisäätelyyn valmistauduttaessa.

Palkkiotuottoja kasvatti Pohjolan ostotarjouksen rahoitukseen OP-Pohjola osk:lle myönnetty rahoituslimiitti.

Sijoitustoiminnan nettotuottoihin sisältyi 7 miljoonaa euroa saamistodistusten myyntivoittoja (13) ja osinkotuottoja 24 miljoonaa euroa (18). Osinkotuottoihin sisältyi 14 miljoonaa euroa Suomen Luotto-osuuskunnalta saatua osuuspääoman korkoa (12).

Muita kuluja kasvatti Pohjolan osakkeiden ostotarjoukseen liittyvät neuvonantajapalkkiot.

Pohjolan rahoituksen saatavuus säilyi hyvänä. Pohjola laski liikkeeseen pitkäaikaisia joukkovelkakirjalainoja tammi–kesäkuussa 3,2 miljardia euroa. Kansainvälisillä pääomamarkkinoilla laskettiin maaliskuussa liikkeeseen kaksi 750 miljoonan euron senior-ehtoista joukkovelkakirjalainaa, jotka ovat maturiteetiltaan kolme ja seitsemän vuotta. Kesäkuussa laskettiin liikkeeseen maturiteetiltaan viiden vuoden mittainen 750 miljoonan euron senior-ehtoinen joukkovelkakirjalaina sekä Japanin markkinoilla kaksi Samurai-joukkovelkakirjalainaa yhteensä 60 miljardia jeniä (432 miljoonaa euroa).

OP-Pohjola-ryhmään kuuluva OP-Asuntoluottopankki Oyj laski liikkeeseen kaksi kiinteäkorkoista 1,0 miljardin euron kiinteistövakuudellista joukkovelkakirjalainaa. Maaliskuussa liikkeeseen lasketun lainan maturiteetti on 7 vuotta ja kesäkuussa liikkeeseen lasketun 5 vuotta.

Senior-ehtoisen tukkuvarainhankinnan velkakirjojen keskimarginaali oli kesäkuun lopussa 37 korkopistettä (40). Tukkuvarainhankinnan keskimarginaalia laski rahoituskriisin aikaan vuonna 2009 korkeampaan hintaan liikkeeseen lasketun pitkän varainhankinnan eräntyminen.

Tulos huhti–kesäkuu

Tulos ennen veroja oli 15 miljoonaa euroa eli 1 miljoona euroa vertailukautta parempi. Tulos ennen veroja käyvin arvoon oli 27 miljoonaa euroa vertailukautta parempi. Osinkotuotot kasvattivat toisen vuosineljänneksen tulosta.

Konsernitoimintojen riskiasema

Konsernitoimintojen keskeiset riskit ovat likviditeettireservin luotto- ja markkinariskit sekä likviditeettiriskit.

Konsernitoimintojen vastuut olivat yhteensä 22,6 miljardia euroa (19,8) ja ne muodostuivat OP-Pohjola-ryhmän maksuvalmiuden turvaamiseksi pidettävistä saamistodistuksista, talletuksista keskuspankkiin sekä saamisista osuuspankeilta.

Konsernitoimintojen korkoriski yhden prosenttiyksikön koron muutokselle oli tammi–kesäkuussa keskimäärin 15,9 miljoonaa euroa (22,9).

Liiketoimintasegmenttien tulos ja riskiasema

Lopetetut toiminnot

Vahinkovakuutustoiminta

- Vahinkovakuutuksen tulos ennen veroja parani 133 miljoonaan euroon (99). Tulos ennen veroja käyvin arvoon oli 172 miljoonaa euroa (36).
- Vakuutusmaksutuotot kasvoivat 7 prosenttia (10).
- Etuasiakastalouksien määrä kasvoi 19 208 taloudella (13 886).
- Vakuutustekninen kannattavuus parani. Operatiivinen yhdistetty kulusuhde oli 84,5 prosenttia (89,2) ja operatiivinen liikekulusuhde 18,1 prosenttia (19,5).
- Sijoitustuotot käyvin arvoon olivat 3,4 prosenttia (0,4).

Vahinkovakuutustoiminnan tulos ja avainluvut

Milj. e	1–6/2014	1–6/2013	Muutos %	4–6/2014	4–6/2013	Muutos %	2013
Vakuutusmaksutuotot	651	606	7	331	311	6	1 249
Korvauskulut	-432	-422	2	-206	-208	-1	-889
Liikekulut	-118	-118	-1	-58	-60	-2	-234
Aineettomien poisto-oikaisu	-11	-11	0	-5	-5	0	-21
Vakuutustekninen kate	90	55	65	62	38	64	104
Sijoitustuotot ja -kulut	74	77	-4	25	23	9	131
Muut tuotot ja kulut	-31	-33	-5	-16	-17	-6	-70
Tulos ennen veroja	133	99	34	71	43	62	166
Tulos ennen veroja käyvin arvoon	172	36		111	1		149
Yhdistetty kulusuhde, %	86,1	91,0		81,4	87,9		91,6
Operatiivinen yhdistetty kulusuhde, %	84,5	89,2		79,8	86,2		86,9
Operatiivinen vahinkosuhde, %	66,4	69,7		62,1	67,0		68,2
Operatiivinen liikekulusuhde, %	18,1	19,5		17,7	19,1		18,7
Operatiivinen riskisuhde, %	60,2	63,6		56,0	60,9		61,7
Operatiivinen toimintakulusuhde, %	24,3	25,6		23,8	25,3		25,2
Sijoitusten tuotto käyvin arvoon, %	3,4	0,4		2,0	-0,6		3,5
Vastuunkantokyky, %	88	75					73
Solvenssisuhde (Solvenssi II), %*)	137	127					125
Henkilömäärä	1 835	1 854	-1				1 872

*) Solvenssi II -luonnoksen (EU 138/2009) mukaan

Tulos tammi–kesäkuu

Tulos ennen veroja parani 133 miljoonaan euroon (99) vertailukautta paremman vakuutusteknisen kannattavuuden myötä.

Vakuutusmaksutuotot kasvoivat korvauskuluja nopeammin ja liikekulut pysyivät vertailukauden tasolla. Vakuutusmaksutuotot kasvoivat 7 % (10). Operatiivinen vakuutustekninen kate oli 101 miljoonaa euroa (65) ja operatiivinen yhdistetty kulusuhde 84,5 % (89,2), joka on historian paras puolivuotistaso. Operatiiviset tunnusluvut eivät sisällä laskuperustemuutoksia ja poistoja yrityskaupan yhteydessä syntyneistä aineettomista hyödykkeistä. Yhdistetty kulusuhde edellä mainitut erät mukaan lukien oli 86,1 % (91,0).

Vakuutusmaksutuotot

Milj. e	1–6/2014	1–6/2013	Muutos %
Henkilöasiakkaat	333	304	10
Yritysasiakkaat	291	277	5
Baltia	27	25	8
Yhteensä	651	606	7

Vakuutusmaksutuottojen kasvu jatkui vahvana henkilöasiakkaissa ja Baltiassa. Yritysasiakkaissa kasvu oli hieman hitaampaa.

Pohjolan markkinaosuus vahinkovakuutuksen maksutulosta vuonna 2013 oli 30,3 prosenttia (29,1). Maksutulon markkinaosuudella mitattuna Pohjola on Suomen suurin vahinkovakuuttaja.

Etuasiakastalouksien määrä kasvoi vuoden alusta 19 208 taloudella (13 886). Etuasiakastalouksia oli kesäkuun lopussa 634 814 (583 880), joista jo 73 % (70) on myös keskittänyt pankkiasiointinsa OP-Pohjola-ryhmään. Ryhmän osuuspankkien ja Helsingin OP Pankin asiakkaita käyttivät pankki- ja vakuutusasioinnista kertyviä OP-bonuksia 925 000 vakuutuslaskuun (878 000), joista 121 000 laskua (122 000) suoritettiin kokonaan bonuksilla. Bonuksilla maksettujen vakuutusmaksujen määrä oli 44 miljoonaa euroa (43).

Vakuutusten myynti henkilö- ja yritysasiakkaille laski ja oli 2 % vertailukautta alhaisempi.

Korvauskulujen kasvu oli 2 % ja jäi vakuutusmaksutuottojen kasvua pienemmäksi suotuisamman massavahinkokehityksen myötä. Uusista suurvahingoista aiheutuva korvausmeno oli vertailukautta suurempi. Tammi-kesäkuussa kirjattiin 48 uutta (34) omaisuuden ja toiminnan suurvahinkoa, joiden omalla vastuulla oleva korvausmeno oli yhteensä 38,7 miljoonaa euroa (25,8). Tähän luokkaan kuuluvat yli 0,3 miljoonan euron vahingot. Lakisääteisten eläkkeiden korvausvastuun muutos tammi-kesäkuussa oli 28,4 miljoonaa euroa (36,3).

Muutokset aiempina vuosina tapahtuneisiin vahinkoihin paransivat vakuutusteknistä katetta 18 miljoonaa euroa (3). Ilman näitä muutoksia korvauskulut kasvoivat 6 %. Operatiivinen vahinkosuuhde oli 66,4 % (69,7). Operatiivinen riskisuuhde ilman korvausten välillisiä hoitokuluja oli 60,2 % (63,6).

Operatiivinen liikekulusuhde parani 18,1 %:iin (19,5). Tehokkuus parani tuottojen vahvan kasvun seurauksena. Operatiivinen toimintakulusuhde, joka sisältää myös korvausten välilliset hoitokulut oli 24,3 % (25,6).

Operatiivinen vakuutustekninen kate ja yhdistetty kulusuhde (CR)

	1–6/2014		1–6/2013	
	Kate milj. €	CR, %	Kate milj. €	CR, %
Henkilöasiakkaat	72	78,4	49	83,8
Yritysasiakkaat	24	91,8	13	95,5
Baltia	5	80,3	3	86,2
Yhteensä	101	84,5	65	89,2

Vakuutustekninen kannattavuus parani kaikissa asiakassegmenteissä.

Sijoitustoiminta

Sijoitustuotot käyvin arvoin olivat vertailukautta paremmat korkojen laskun johdosta. Sijoitusten tuotot käyvin arvoin olivat 113 miljoonaa euroa (14) eli 3,4 % (0,4). Tulokseen kirjatut sijoitusten nettotuotot olivat 74 miljoonaa euroa (77).

Sijoituskannan jakauma

%	30.6.2014	31.12.2013
Joukkolainat ja korkorahastot	73	72
Vaihtoehtoiset sijoitukset	1	1
Osakkeet	8	10
Pääomasijoitukset	3	3
Kiinteistöt	10	10
Rahamarkkinat	5	4
Yhteensä	100	100

Vahinkovakuutustoiminnan sijoituskanta oli kesäkuun lopussa 3 489 miljoonaa euroa (3 219). Korkosalkun luottoluokituskajakauma oli hyvä. Investointitasolle luokiteltujen sijoitusten osuus oli 93 % (91) ja 71 % (74) sijoituksista oli vähintään A– -luokitetuissa saamisissa. Korkosalkun jäljellä oleva keskimääräinen juoksu-aika oli 4,2 vuotta (4,4) ja duraatio 3,5 vuotta (3,7).

Suorien joukkovelkakirjalainasijoitusten keskimääräinen tuotto eräpäivään instrumenttien hankintahinnalla laskettuna (running yield) oli 2,6 % (2,7).

Tulos huhti–kesäkuu

Vakuutusmaksutuottojen hyvä kasvu ja korvauskulujen suotuisa kehitys vahvistivat vakuutusteknistä kannattavuutta. Operatiivinen vakuutustekninen kate oli 67 miljoonaa euroa (43) ja operatiivinen yhdistetty kulusuhde 79,8 % (86,2). Yhdistetty kulusuhde sisältäen poistot yrityskaupan yhteydessä syntyneistä aineettomista hyödykkeistä oli 81,4 % (87,9).

Vakuutusmaksutuotot

Milj. e	4–6/2014	4–6/2013	Muutos %
Henkilöasiakkaat	171	159	8
Yritysasiakkaat	146	139	5
Baltia	14	13	7
Yhteensä	331	311	6

Vakuutusmaksutuotot kasvoivat yhteensä 6 % (11). Henkilöasiakkaiden ja Baltian kasvu jatkui vahvana kun taas Yritysasiakkaiden kasvu hiipui hieman. Etuasiakastalouksien määrä kasvoi 9 321 taloudella (9 190). Vakuutusten myynti henkilö- ja yritysasiakkaille laski huhti–kesäkuussa 2 %.

Korvauskulut laskivat 1 % suotuisan massavahinkokehityksen myötä. Suurvahinkoja sen sijaan oli vertailukautta enemmän erityisesti yritysasiakkaissa. Huhti–kesäkuussa kirjattiin 29 uutta (23) omaisuuden ja toiminnan suurvahinkoa, joiden omalla vastuulla oleva korvausmeno oli yhteensä 21,9 miljoonaa euroa (13,3). Tähän luokkaan kuuluvat yli 0,3 miljoonan euron vahingot. Lakisääteisten eläkkeiden korvausvastuun muutos huhti–kesäkuussa oli 10,7 miljoonaa euroa (12,7). Muutokset aiempina vuosina tapahtuneisiin vahinkoihin paransivat vakuutusteknistä katetta 13 miljoonaa euroa (2). Ilman näitä muutoksia korvauskulut kasvoivat 4 %. Operatiivinen vahinkosuuhde oli 62,1 % (67,0). Riskisuuhde ilman korvausten välillisiä hoitokuluja oli 56,0 % (60,9).

Operatiivinen liikekulusuhde oli 17,7 % (19,1). Operatiivinen toimintakulusuhde, sisältäen myös korvausten välilliset hoitokulut, oli 23,8 % (25,3).

Operatiivinen vakuutustekninen kate ja yhdistetty kulusuhde (CR)

	4-6/2014		4-6/2013	
	Kate milj. €	CR, %	Kate milj. €	CR, %
Henkilöasiakkaat	46	73,4	31	80,4
Yritysassiakkaat	18	87,8	10	92,7
Baltia	3	74,4	2	87,9
Yhteensä	67	79,8	43	86,2

Kannattavuus parani kaikissa asiakassegmenteissä suotuisan korvauskulukehityksen ja liikekulujen laskun myötä.

Sijoitustoiminta

Sijoitustuotot käyvin arvoin olivat 2,0 % (-0,6). Tulokseen kirjatut sijoitusten nettotuotot olivat 25 miljoonaa euroa (23). Tuotot käyvin arvoin olivat 65 miljoonaa euroa (-20).

Vahinkovakuutuksen riskiasema

Vahinkovakuutuksen keskeiset riskit ovat vahinkokehitykseen liittyvät vakuutustekniset riskit, vakuutusvelan katteena olevien sijoitussalkkujen markkinariskit ja vakuutusvelan diskonttaamisessa käytetyn diskonttokoron taso.

Vahinkovakuutuksen Solvenssi II -omat varat olivat kesäkuun lopussa 982 miljoonaa euroa (894) ja pääomavaade oli 716 miljoonaa euroa (713). Solvenssi II:n mukainen solvenssisuhde oli 137 % (125 %).

Vahinkovakuutuksen vakavaraisuuspääoma oli kesäkuun lopussa 1 085 miljoonaa euroa (913). Vakavaraisuuspääoma suhteessa vakuutusmaksutuottoihin (vastuunkantokyky) oli 88 % (73). Tasoitusmäärä oli 269 miljoonaa euroa (248).

Katsauskauden jälkeen Pohjola päätti alentaa vahinkovakuutuksen eläkevastuiden diskonttokorkoa 0,3 prosenttiyksikköä 2,8 prosentista 2,5 prosenttiin matalan korkotason seurauksena. Tämä ei-kassavirtaperusteinen laskuperustemuutos heikentää konsernin tulosta noin 62 miljoonalla eurolla kolmannella vuosineljänneksellä. Muilta osin vahinkovakuutuksen vakuutusteknisessä riskiasemassa ei tapahtunut merkittäviä muutoksia. Sijoitussalkun osakeriskiä alennettiin hieman alkuvuoden aikana.

Varainhoito

- Varainhoidon tulos ennen veroja nousi 14 miljoonaan euroon (11).
- Hallinnoitavat asiakasvarat kasvoivat vuoden vaihteesta 7 prosenttia ja olivat 40,6 miljardia euroa (37,9).
- Operatiivinen kulu-tuottosuhte oli 49 prosenttia (54).

Varainhoidon tulos ja avainluvut

Milj. e	1–6/2014	1–6/2013	Muutos %	4–6/2014	4–6/2013	Muutos %	2013
Nettopalkkiotuotot	27	25	7	14	13	4	51
Muut tuotot	2	2	-17	1	1	-11	4
Tuotot yhteensä	28	27	5	15	14	3	55
Henkilöstökulut	7	7	-1	3	3	4	14
Muut kulut	8	9	-7	4	5	-12	17
Kulut yhteensä	15	16	-4	8	8	-6	32
Osuus osakkuusyrityksen tuloksesta	1	1	46	0	0	-7	0
Tulos ennen veroja	14	11	21	7	7	14	24
Tulos ennen veroja käyvin arvoin	14	11	21	7	7	14	24
Hallinnoitavat asiakasvarat mrd. e	40,6	35,0	16				37,9
Operatiivinen kulu-tuottosuhte, %	49	54		47	51		53
Henkilömäärä	87	87	0				88

Tulos tammi–kesäkuu

Varainhoidon tulos ennen veroja parani 14 miljoonaan euroon (11). Ensimmäisellä vuosipuoliskolla tulokseen sisältyi tuottoerusteisia palkkioita 0,4 miljoonaa euroa (1,9). Tulos sisältää osuuden osakkuusyhtiö Access Capital Partners Group SA:n nettotuloksesta.

Operatiivinen kulu-tuottosuhte oli 49 % (54).

Hallinnoitavat varat kasvoivat 7 % ja olivat kesäkuun lopussa 40,6 miljardia euroa (37,9).

mrd. e	30.6.2014	31.12.2013
Instituutioasiakkaat	24	21
OP-rahastot	13	12
Private	4	5
Yhteensä	41	38

%	30.6.2014	31.12.2013
Rahamarkkinasijoitukset	14	15
Joukkovelkakirjalainat	38	37
Osakkeet	33	32
Muut	15	15
Yhteensä	100	100

Hallinnoitavien varojen kasvu perustui hyvään instituutiovarainhoidon varojen kasvuun sekä markkina-arvojen positiiviseen kehitykseen. Varainhoidon salkunhoidossa olevista rahastoista 62 % ylitti vertailuindeksinsä tuoton alkuvuoden aikana

Tulos huhti–kesäkuu

Varainhoidon tulos oli 7 miljoonaa euroa (7). Operatiivinen kulu-tuottosuhte oli 47 % (51). Tulokseen sisältyi tuottoerusteisia palkkioita 0,3 miljoonaa euroa (0,9).

Hallinnoitavat varat kasvoivat toisella vuosineljänneksellä 1,5 miljardia euroa 40,6 miljardiin euroon.

Henkilöstö ja palkitseminen

Konsernin palveluksessa oli kesäkuun lopussa 2 590 henkilöä eli 30 henkilöä vähemmän kuin vuoden 2013 lopussa.

Henkilöstön lukumäärät

	30.6.2014	31.12.2013
Pankkitoiminta	643	634
Vahinkovakuutus	1 835	1 872
Varainhoito	87	88
Konsernitoiminnot	25	26
Yhteensä	2 590	2 620

Konsernin henkilöstöstä ulkomailla työskenteli yhteensä 448 henkilöä (470).

OP-Pohjola-ryhmän ja Pohjolan muuttuva palkitseminen jakautuu lyhyen aikavälin yrityskohtaiseen palkitsemiseen sekä ryhmätasoiseen pitkän aikavälin palkitsemiseen.

OP-Pohjola osk:n vapaaehtoinen julkinen ostotarjous kaikista Pohjola Pankki Oyj:n osakkeista

OP-Pohjola osk on tehnyt vapaaehtoisen julkisen ostotarjouksen kaikista Pohjola Pankki Oyj:n osakkeista. Tarjousaika alkoi 24.2.2014 ja päättyi 1.4.2014. OP-Pohjola jatkoi tarjousaikaa jälkikäteisellä tarjousajalla, joka alkoi 7.4.2014 ja päättyi 22.4.2014.

Vapaaehtoisen julkisen ostotarjouksen toteuttamisen seurauksena OP-Pohjola osk on saanut omistukseensa 98,41 prosenttia Pohjolan osakkeista ja 99,14 prosenttia osakkeiden tuottamista äänistä.

Pohjola-konsernissa toteutetaan OP-Pohjola osk:n tekemän ostotarjouksen mukaisesti rakennejärjestelyjä, joissa mm. vahinkovakuutus- ja varainhoitosegmentit siirretään pois Pohjola-konsernista OP-Pohjola osk:n suoraan omistukseen. Lisäksi Helsingin OP Pankki Oyj:n ja Pohjola Pankki Oyj:n liiketoimintoja tullaan yhdistämään.

OP-Pohjola osk:lle on yli yhdeksän kymmenesosan (9/10) omistusosuutensa perusteella syntynyt osakeyhtiölain 18 luvun 1 §:n mukainen oikeus ja velvollisuus lunastaa muiden osakkeenomistajien omistamat Pohjolan osakkeet käyvästä hinnasta. OP-Pohjola osk on 15.4.2014 tehnyt keskuskauppakamarin lunastuslautakunnalle hakemuksen vähemmistöosakkaiden lunastusta koskevan välimiesmenettelyn aloittamisesta ja välimiesten valitsemisesta.

OP-Pohjola osk tulee välimiesmenettelyssä pyytämään vähemmistöosakkeiden omistusoikeuden siirtämistä OP-Pohjola osk:lle välimiesten hyväksymää vakuuden asettamista vastaan sekä vahvistamaan lunastushinnaksi 16,13 euroa osakkeelta. Lunastushinta vastaa OP-Pohjola osk:n 6.2.2014 julkistetussa vapaaehtoisessa julkisessa ostotarjouksessa maksamaa vastiketta. OP-Pohjola osk tulee lisäksi pyytämään välimiehiltä oikeutta maksaa vähemmistöosakkeenomistajille käypänä hintana pitämänsä

16,13 euroa osakkeelta lainmukaisine korkoineen ennen välimiesmenettelyn päättymistä. OP-Pohjola osk arvioi, että välimiehet antavat ratkaisunsa omistusoikeuden siirtymisestä ja OP-Pohjola osk:n oikeudesta suorittaa käypänä hintana pitämänsä määrä syksyllä 2014.

OP-Pohjola osk ilmoitti 12.6.2014, että Keskuskauppakamarin lunastuslautakunta on OP-Pohjola osk:n vähemmistöosakkeiden lunastamista koskevan hakemuksen perusteella hakenut Helsingin käräjäoikeudelta uskotun miehen määräämistä valvomaan lunastusta koskevassa välimiesmenettelyssä Pohjolan vähemmistöosakkeenomistajien etua. Helsingin käräjäoikeus on antamallaan päätöksellä määrännyt asianajaja Matti Mannerin uskotuksi mieheksi.

Keskuskauppakamarin lunastuslautakunta on määrännyt kolmijäsenisen välimiesoikeuden ratkaisemaan muiden kuin OP-Pohjola osk:n omistuksessa olevien Pohjola Pankki Oyj:n osakkeiden lunastusoikeutta ja lunastushintaa koskevat erimielisyydet. Välimiesoikeuden muodostavat puheenjohtajana asianajaja Pekka Puhakka, asianajaja Petra Kiurunen ja asianajaja Matti Ylä-Mononen.

Lunastusmenettelyjen kesto on lunastuslautakunnan mukaan keskimäärin noin kuusi kuukautta. Pohjolan vähemmistöosakkeita koskeva lunastusmenettelyn arvioidaan tämän perusteella kestävän vuoden 2015 alkupuoleen saakka.

Pohjolan hallitus tulee jättämään hakemuksen NASDAQ OMX Helsinki Oy:lle kaupankäynnin lopettamisesta ja kaikkien osakkeiden poistamisesta pörssilistalta arviolta syksyllä 2014.

Osakkeet ja osakkeenomistajat

Pohjolan NASDAQ OMX Helsingissä noteerattavien A-osakkeiden ja noteeraamattomien K-osakkeiden lukumäärissä ei tapahtunut vuoden 2014 alkupuoliskolla muutoksia.

Osakkeiden lukumäärät

Osakesarja	Osakkeiden lukumäärä	Osuus kaikista osakkeista	Osuus äänistä
Pohjola A (POH1S)	252 009 866	78,86 %	42,73 %
Pohjola K (POHKS)	67 541 549	21,14 %	57,27 %
Yhteensä	319 551 415	100,00 %	100,00 %

Pohjolan A-osakkeen kurssi katsauskauden viimeisenä kaupankäyntipäivänä oli 15,90 euroa (14,62). Vuoden 2014 alkupuoliskolla kurssi oli korkeimmillaan 16,86 euroa (13.2.2014) ja alimmillaan 14,17 euroa (3.2.2014).

Pohjolan markkina-arvo oli kesäkuun 2014 lopussa 5 081 miljoonaa euroa (4 672). Markkina-arvon laskennassa K-osakkeet on arvostettu A-osakkeen kurssilla.

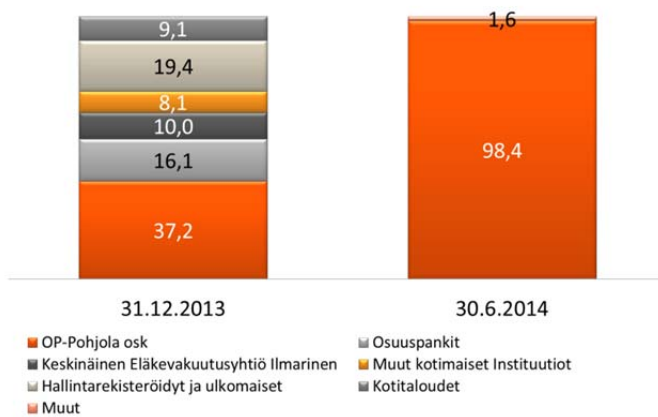
Osakkeenomistajien lukumäärä

	30.6.2014	31.12.2013
A-sarja	2 317	32 260
K-sarja	1	104
Yhteensä*	2 317	32 267

*A- ja K-osakkeenomistajien yhteenlaskettu lukumäärä poikkeaa A- ja K-osakkeenomistajien yhteenlasketusta kokonaismäärästä, koska osa K-osakkeiden omistajista omistaa myös A-osakkeita.

Pohjolan osakkeenomistajien lukumäärä 30.6.2014 oli 2 317 osakkeenomistajaa (32 267). Ostotarjouksen toteuttamisen seurauksena osakkeenomistajien lukumäärä on pienentynyt 29 950 osakkeenomistajalla. OP-Pohjola osk:n omistusosuus 30.6.2014 oli 98,41 % Pohjolan osakkeista ja 99,14 % osakkeiden tuottamista äänistä.

Osakkeiden omistusjakauma, A- ja K-osakkeet



Varainhoidon tuloskehityksen suurimmat epävarmuustekijät ovat sijoitustoiminnan menestykseen sidottujen palkkiotuottojen toteutuminen sekä hallinnoitavien asiakasvarojen määrä. Varainhoidon tuloksen ennen veroja odotetaan vuonna 2014 olevan samaa tasoa tai suurempi kuin vuonna 2013.

Konsernitoimintojen tulokseen keskeisimmin vaikuttavat tekijät ovat likviditeettireservistä syntyvä korkokate, saamistodistuksista realisoituvat myyntivoitot ja -tappiot sekä saamistodistuksiin mahdollisesti tehtävät tulosvaikutteiset arvonalentumiset. Konsernitoimintojen tuloksen ennen veroja odotetaan vuonna 2014 olevan pienempi kuin vuonna 2013 matalasta korkotasosta ja likviditeettisääntelyn kiristymisestä johtuen.

Konsernin tuloksen ennen veroja odotetaan vuonna 2014 olevan suurempi kuin vuonna 2013.

Suhdannenäkymiin ja yleiseen toimintaympäristöön liittyvä epävarmuus on edelleen suuri.

Kaikki tässä katsauksessa esitetyt arviot perustuvat tämänhetkiseen näkemykseen toimintaympäristön, konsernin ja sen eri toimintojen kehityksestä, ja todelliset tulokset voivat olla merkittävästikin erilaiset.

Katsauskauden jälkeiset tapahtumat

Pohjola päätti alentaa vahinkovakuutuksen eläkevastuiden diskonttokorkoa 0,3 prosenttiyksikköä 2,8 prosentista 2,5 prosenttiin matalan korkotason seurauksena. Tämä ei-kassavirtaperusteinen laskuperustemuutos heikentää konsernin tulosta noin 62 miljoonalla eurolla kolmannella vuosineljänneksellä.

Loppuvuoden näkymät

Pankkitoiminnassa luottokannan kasvun odotetaan olevan samaa tasoa kuin vuonna 2013. Toimintaympäristöstä johtuen yritysten investointien odotetaan pysyvän normaalia alemmalla tasolla. Pankkitoiminnan tuloskehityksen suurimmat epävarmuustekijät liittyvät volyyminkehitykseen ja luottosalkun tulevien arvonalennusten määrään. Pankkitoiminnan tuloksen ennen veroja odotetaan vuonna 2014 olevan samaa tasoa tai suurempi kuin vuonna 2013.

Vakuutusmaksutuottojen kasvun arvioidaan olevan merkittävästi nopeampaa. Vahinkovakuutuksen operatiivisen yhdistetyn kulusuhteen koko vuodelta arvioidaan olevan vaihteluvälissä 87–91 prosenttia, mikäli suurvahinkoja ei tule merkittävästi enemmän kuin vuonna 2013. Sijoitustoiminnan tuotot riippuvat pitkälti sijoitusmarkkinoiden kehityksestä. Vahinkovakuutuksen tuloskehityksen merkittävimmät epävarmuustekijät ovat korko- ja sijoitusmarkkinoiden kehitys ja suurvahinkojen vaikutus korvausmenoon. Vahinkovakuutuksen tuloksen ennen veroja odotetaan vuonna 2014 olevan suurempi kuin vuonna 2013.

Pohjola-konsernin tuloslaskelma

Milj. e	Liite	4-6/ 2014	4-6/ 2013 oikaistu*	1-6/ 2014	1-6/ 2013 oikaistu*	1-12/ 2013 oikaistu*
Jatkuvat toiminnot						
Korkokate	3	68	56	132	111	231
Saamisten arvonalentumiset	4	4	13	8	20	37
Korkokate arvonalentumisten jälkeen		64	43	124	92	194
Palkkiotuotot ja -kulut, netto	5	25	25	57	44	94
Kaupankäynnin nettotuotot	6	28	24	52	40	93
Sijoitustoiminnan nettotuotot	7	17	12	31	32	39
Liiketoiminnan muut tuotot	8	5	7	10	13	26
Nettotuotot yhteensä		138	110	274	221	446
Henkilöstökulut		16	17	32	33	63
Ict-kulut		9	8	21	18	37
Poistot		4	4	8	8	16
Muut kulut		17	17	37	34	66
Kulut yhteensä		47	46	97	93	182
Osuus osakkuusyritysten tuloksesta		0	0	0		0
Tulos ennen veroja		92	64	176	128	264
Tuloverot		16	13	33	27	7
Tulos jatkuvista toiminnoista		76	51	143	101	256
Lopetetut toiminnot						
Tulos lopetetuista toiminnoista	9	70	44	129	95	174
Tilikauden tulos		146	95	272	196	430
Jakautuminen:						
Emoyhtiön omistajille		143	94	268	194	426
Määräysvallattomille omistajille		2	1	4	1	4
Tilikauden tulos		146	95	272	196	430
Emoyhtiön omistajille kuuluvasta voitosta laskettu tulos/osake (EPS), e						
A-osake		0,46	0,30	0,84	0,61	1,34
K-osake		0,43	0,27	0,81	0,58	1,31
Emoyhtiön omistajille kuuluvasta voitosta laskettu tulos/osake (EPS), e jatkuvista toiminnoista						
A-osake		0,24	0,16	0,45	0,32	0,81
K-osake		0,21	0,13	0,42	0,29	0,78
Emoyhtiön omistajille kuuluvasta voitosta laskettu tulos/osake (EPS), e lopetetuista toiminnoista						
A-osake		0,22	0,14	0,40	0,30	0,54
K-osake		0,19	0,11	0,37	0,27	0,51

*IFRS 10 Konsernitiilinpäätösstandardin käyttöönoton seurauksena vertailutietoja on oikaistu.

Pohjola-konsernin laaja tuloslaskelma

	4-6/ 2014	4-6/ 2013	1-6/ 2014	1-6/ 2013	1-12/ 2013
Milj. e	oikaistu*		oikaistu*		oikaistu*
Tilikauden tulos	146	95	272	196	430
Erät, joita ei siirretä tulosvaikutteisiksi					
Etuuspohjaisten eläkejärjestelyiden uudelleen määrittämisestä johtuvat voitot/(tappiot)	-4		-10		0
Erät, jotka saatetaan myöhemmin siirtää tulosvaikutteisiksi					
Käyvän arvon rahaston muutos					
Käypään arvoon arvostamisesta	49	-49	50	-62	1
Rahavirran suojauksesta	4	-8	7	-13	-16
Muuntoerot	0	0	0	0	0
Tuloverot					
Eristä, joita ei siirretä tulosvaikutteisiksi					
Etuuspohjaisten eläkejärjestelyiden uudelleen määrittämisestä johtuvista voitoista/(tappioista)	1		2		-2
Eristä, jotka saatetaan myöhemmin siirtää tulosvaikutteisiksi					
Käypään arvoon arvostamisesta	-10	12	-10	15	9
Rahavirran suojauksesta	-1	2	-1	3	5
Tilikauden laaja tulos	185	52	309	139	426
Laajan tuloksen jakautuminen:					
Emoyhtiön omistajille	183	51	303	138	421
Määräysvallattomille omistajille	2	1	6	1	6
Tilikauden laaja tulos	185	52	309	139	426
Emoyrityksen omistajille kuuluva laaja tulos jakautuu seuraavasti:					
Jatkuvat toiminnot	80	39	142	90	252
Lopetetut toiminnot	103	12	161	47	169
Yhteensä	183	51	303	138	421

*IFRS 10 Konsernitilinpäätösstandardin käyttöönoton seurauksena vertailutietoja on oikaistu.

Pohjola-konsernin tase

Milj. e	Liite	30.6.2014	31.12.2013 oikaistu*	1.1.2013 oikaistu*
Käteiset varat		3 300	2 046	5 643
Saamiset luottolaitoksilta		10 476	9 899	8 816
Käypään arvoon tulosvaikutteisesti kirjattavat rahoitusvarat				
Kaupankäynnin rahoitusvarat		433	435	246
Alkuperäisen kirjaamisen yhteydessä käypään arvoon tulosvaikutteisesti kirjattaviksi luokitellut rahoitusvarat		0	9	9
Johdannaissopimukset		4 566	3 444	4 462
Saamiset asiakkailta		14 951	14 510	13 834
Vahinkovakuutustoiminnan varat	9		3 502	3 500
Sijoitusomaisuus		7 831	7 574	5 548
Sijoitukset osakkuusyrityksissä		0	29	26
Aineettomat hyödykkeet	12	80	910	922
Aineelliset hyödykkeet		27	82	67
Muut varat		1 453	1 369	1 598
Verosaamiset		9	15	37
Yhteensä		43 126	43 824	44 710
Omistajille jaettavaksi luokitellut omaisuuserät	9	4 968		
Varat yhteensä		48 093	43 824	44 710
Velat luottolaitoksille		5 488	4 789	5 840
Käypään arvoon tulosvaikutteisesti kirjattavat rahoitusvelat				
Kaupankäynnin rahoitusvelat		3	4	3
Johdannaissopimukset		4 416	3 420	4 557
Velat asiakkaille		9 505	10 183	10 767
Vahinkovakuutustoiminnan velat	9		2 746	2 599
Yleiseen liikkeeseen lasketut velkakirjat	13	17 380	16 097	13 769
Varaukset ja muut velat		2 465	2 076	2 572
Verovelat		286	378	487
Velat, joilla on huonompi etuoikeus		950	984	1 275
Yhteensä		40 492	40 675	41 869
Omistajille jaettavaksi luokiteltuihin omaisuuseriin liittyvät velat	9	4 365		
Velat yhteensä		44 858	40 675	41 869
Oma pääoma				
Emoyhtiön omistajien osuus				
Osakepääoma		428	428	428
Käyvän arvon rahasto	14	54	168	171
Muut rahastot		1 093	1 093	1 093
Kertyneet voittovarot		959	1 358	1 080
Omistajille jaettavaksi luokiteltuihin omaisuuseriin liittyvät oma pääoman erät	9	602		
Määräysvallattomien omistajien osuus		100	103	69
Oma pääoma yhteensä		3 236	3 150	2 841
Velat ja oma pääoma yhteensä		48 093	43 824	44 710

*IFRS 10 Konsernitilinpäätösstandardin käyttöönoton seurauksena vertailutietoja on oikaistu.

Pohjola-konsernin oman pääoman muutoslaskelma

Pohjola-konsernin omistajille kuuluva oma pääoma

Milj. e	Osake- pääoma	Käyvän arvon rahasto*	Muut rahastot	Kertyneet voittovarat	Yhteensä	Määräysval- lattomien omistajien osuus	Oma pääoma yhteensä
Oma pääoma 1.1.2013	428	167	1 093	1 081	2 769		2 769
IFRS 10 Konsernitilinpäätös- standardin käyttöönoton vaikutus, veroilla vähennettynä		4	0	-1	2	69	72
Oikaistu oma pääoma 1.1.2013	428	171	1 093	1 080	2 771	69	2 841
Tilikauden laaja tulos		-56		194	138	1	139
Kauden tulos				194	194	1	196
Muut laajan tuloksen erät		-56			-56	0	-56
Voitonjako				-145	-145		-145
A-osakkeelle 0,46 eur/osake				-116	-116		-116
K-osakkeelle 0,43 eur/osake				-29	-29		-29
Omana pääomana suoritettavat osakeperusteiset maksut				-1	-1		-1
Muut			0	0	-1	5	4
Oma pääoma 30.6.2013	428	115	1 093	1 128	2 763	75	2 838

* Liite 14.

Pohjola-konsernin omistajille kuuluva oma pääoma

Milj. e	Osake- pääoma	Käyvän arvon rahasto	Muut rahastot	Kertyneet voittovarat	Yhteensä	Määräysval- lattomien omistajien osuus	Oma pääoma yhteensä
Oikaistu oma pääoma 1.1.2014	428	168	1 093	1 358	3 047	103	3 150
Tilikauden laaja tulos		44		260	304	6	309
Kauden tulos				268	268	4	272
Muut laajan tuloksen erät		44		-8	36	2	37
Voitonjako				-212	-212		-212
A-osakkeelle 0,67 eur/osake				-169	-169		-169
K-osakkeelle 0,64 eur/osake				-43	-43		-43
Omana pääomana suoritettavat osakeperusteiset maksut							
Muut			0	-2	-3	-8	-11
Oma pääoma 30.6.2014	428	212	1 093	1 403	3 136	100	3 236

**Pohjola-konsernin rahavirtalaskelma
sisältäen lopetetut toiminnot**

Milj. e	1–6/ 2014	1–6/ 2013 oikaistu*
Liiketoiminnan rahavirta		
Tilikauden tulos	268	194
Tilikauden tulokseen tehdyt oikaisut	178	267
Liiketoiminnan varojen lisäys (-) tai vähennys (+)	-1 851	-3 002
Saamiset luottolaitoksilta	-772	-655
Käypään arvoon tulosvaikutteisesti kirjattavat rahoitusvarat	82	-148
Johdannaissopimukset	23	15
Saamiset asiakkailta	-450	-798
Vahinkovakuutustoiminnan varat	-283	-216
Sijoitusomaisuus	-224	-1 135
Muut varat	-226	-65
Liiketoiminnan velkojen lisäys (+) tai vähennys (-)	615	-1 330
Velat luottolaitoksille	693	-612
Käypään arvoon tulosvaikutteisesti kirjattavat rahoitusvelat	-1	1
Johdannaissopimukset	41	1
Velat asiakkaille	-677	-708
Vahinkovakuutustoiminnan velat	107	122
Varaukset ja muut velat	452	-134
Maksetut tuloverot	-55	-72
Saadut osingot	39	37
A. Liiketoiminnan rahavirta yhteensä	-806	-3 905
Investointien rahavirta		
Eräpäivään asti pidettävien rahavarojen vähennykset	53	82
Tytär- ja osakkuusyriytysten hankinnat hankintahetken rahavaroilla vähennettynä	0	-4
Investoinnit aineellisiin ja aineettomiin hyödykkeisiin	-16	-20
Aineellisten ja aineettomien hyödykkeiden luovutukset	1	0
B. Investointien rahavirta yhteensä	39	59
Rahoituksen rahavirta		
Velat, joilla on huonompi etuoikeus, lisäykset	12	
Velat, joilla on huonompi etuoikeus, vähennykset	-12	-171
Yleiseen liikkeeseen lasketut velkakirjat, lisäykset	24 745	13 007
Yleiseen liikkeeseen lasketut velkakirjat, vähennykset	-22 689	-10 954
Maksetut osingot	-212	-145
Muut oman pääoman erien vähennykset		
C. Rahoituksen rahavirta yhteensä	1 844	1 738
Rahavarojen nettomuutos (A+B+C)	1 077	-2 108
Rahavarat tilikauden alussa	2 672	6 177
Rahavarat tilikauden lopussa	3 748	4 070
Rahavarat		
Käteiset varat**	3 309	3 658
Vaadittaessa maksettavat saamiset luottolaitoksilta	439	411
Yhteensä	3 748	4 070

*IFRS 10 Konsernitiliinpäätösstandardin käyttöönoton seurauksena vertailutietoja on oikaistu.

** Josta vahinkovakuutustoiminnan käteisiä varoja 9 miljoonaa euroa (11).

Segmenttikohtaiset tiedot

Tulos huhti–kesäkuu 2014, milj. e	Jatkuvat toiminnot		Lopetetut toiminnot		Elimi- noinnit	Konserni yhteensä
	Pankki- toiminta	Konserni- toiminnot	Vahinko- vakuutus	Varain- hoito		
Korkokate						
Yrityspankki ja Baltia	61					61
Markets	8					8
Muut toiminnot		4	-6	1	0	-1
Yhteensä	69	4	-6	1	0	67
Palkkiotuotot ja -kulut, netto	26	0	4	14	-1	43
Kaupankäynnin nettotuotot	28	-2		0	1	28
Sijoitustoiminnan nettotuotot	3	17		0	0	21
Vahinkovakuutustoiminnan nettotuotot						
Vakuutustoiminnasta			147		0	147
Sijoitustoiminnasta			25		-1	24
Muista eristä			-10			-10
Yhteensä			161		-1	160
Liiketoiminnan muut tuotot	3	2	3	0	0	8
Tuotot yhteensä	129	21	162	15	0	327
Henkilöstökulut	14	2	27	3		47
Ict-kulut	8	1	13	1	0	23
Poistot yrityskauppojen yhteydessä syntyneistä aineettomista hyödykkeistä			5	1		6
Muut poistot ja arvonalentumiset	4	0	3	0		7
Muut kulut	14	4	44	3	-1	64
Kulut yhteensä	40	7	92	8	0	146
Tulos ennen saamisten arvon alentumisia	88	15	71	7	0	180
Saamisten arvonalentumiset	4					4
Osuus osakkuusyritysten tuloksesta			0	0	0	0
Tulos ennen veroja	85	15	71	7	0	177
Käyvän arvon rahaston muutos	3	11	41	0	-2	53
Etuuspohjaisten eläkejärjestelyiden uudelleen määrittämisestä johtuvat voitot/(tappiot)	-3	0				-4
Laaja tulos ennen veroja	84	25	111	7	-2	227

Tulos huhti–kesäkuu 2013, milj. e	Jatkuvat toiminnot		Lopetetut toiminnot		Elimi- noinnit	Konserni yhteensä
	Pankki- toiminta	Konserni- toiminnot	Vahinko- vakuutus	Varain- hoito		
Korkokate						
Yrityspankki ja Baltia	56					56
Markets	-3					-3
Muut toiminnot		8	-6	0	1	2
Yhteensä	53	8	-6	0	1	55
Palkkiotuotot ja -kulut, netto	26	0	5	13	-1	42
Kaupankäynnin nettotuotot	26	-1	0	0	-1	24
Sijoitustoiminnan nettotuotot	0	13		0		13
Vahinkovakuutustoiminnan nettotuotot						
Vakuutustoiminnasta			123			123
Sijoitustoiminnasta			23		2	25
Muista eristä			-10			-10
Yhteensä			136		2	138
Liiketoiminnan muut tuotot	5	2	1	1	0	8
Tuotot yhteensä	111	21	135	14	0	281
Henkilöstökulut	15	2	28	3		49
Ict-kulut	7	1	13	1	0	22
Poistot yrityskauppojen yhteydessä syntyneistä aineettomista hyödykkeistä			5	1		6
Muut poistot ja arvonalentumiset	4	0	2	0		7
Muut kulut	14	3	43	3	-1	63
Kulut yhteensä	40	7	91	8	0	146
Tulos ennen saamisten arvon alentumisia	70	15	44	6	0	135
Saamisten arvonalentumiset	13	1				13
Osuus osakkuusyritysten tuloksesta			0	0	0	0
Tulos ennen veroja	58	14	43	7	0	122
Käyvän arvon rahaston muutos	0	-15	-43	0	0	-57
Etuuspohjaisten eläkejärjestelyiden uudelleen määrittämisestä johtuvat voitot/(tappiot)						
Laaja tulos ennen veroja	58	-1	1	7	0	65

Tulos tammi–kesäkuu 2014, milj. e	Jatkuvat toiminnot		Lopetetut toiminnot		Elimi- noinnit	Konserni yhteensä
	Pankki- toiminta	Konserni- toiminnot	Vahinko- vakuutus	Varain- hoito		
Korkokate						
Yrityspankki ja Baltia	122					122
Markets	15					15
Muut toiminnot		4	-12	1	1	-6
Yhteensä	137	4	-12	1	1	131
Palkkiotuotot ja -kulut, netto	54	5	8	27	-2	92
Kaupankäynnin nettotuotot	55	-5	0	0	1	52
Sijoitustoiminnan nettotuotot	5	30		0	2	37
Vahinkovakuutustoiminnan nettotuotot						
Vakuutustoiminnasta			262		0	262
Sijoitustoiminnasta			74		-2	72
Muista eristä			-21			-21
Yhteensä			315		-2	313
Liiketoiminnan muut tuotot	6	4	6	1	0	16
Tuotot yhteensä	258	38	317	28	-1	640
Henkilöstökulut	29	3	54	7		93
Ict-kulut	18	3	25	1	0	47
Poistot yrityskauppojen yhteydessä syntyneistä aineettomista hyödykkeistä			11	1		12
Muut poistot ja arvonalentumiset	7	0	7	0		15
Muut kulut	29	10	87	5	-1	129
Kulut yhteensä	82	16	184	15	-1	297
Tulos ennen saamisten arvonalentumisia	175	22	133	13	0	344
Saamisten arvonalentumiset	8					8
Osuus osakkuusyritysten tuloksesta			0	1	0	1
Tulos ennen veroja	167	22	133	14	0	336
Käyvän arvon rahaston muutos	1	17	40	0	-1	57
Etuuspohjaisten eläkejärjestelyiden uudelleen määrittämisestä johtuvat voitot/(tappiot)	-9	-1				-10
Laaja tulos ennen veroja	159	39	172	14	-1	383

Tulos tammi–kesäkuu 2013, milj. e	Jatkuvat toiminnot		Lopetetut toiminnot		Elimi- noinnit	Konserni yhteensä
	Pankki- toiminta	Konserni- toiminnot	Vahinko- vakuutus	Varain- hoito		
Korkokate						
Yrityspankki ja Baltia	109					109
Markets	-3					-3
Muut toiminnot		15	-12	1	0	5
Yhteensä	106	15	-12	1	0	111
Palkkiotuotot ja -kulut, netto	47	-1	9	25	-2	78
Kaupankäynnin nettotuotot	49	-7	0	0	-3	40
Sijoitustoiminnan nettotuotot	0	34		0		34
Vahinkovakuutustoiminnan nettotuotot						
Vakuutustoiminnasta			223			223
Sijoitustoiminnasta			77		4	81
Muista eristä			-21			-21
Yhteensä			279		4	282
Liiketoiminnan muut tuotot	9	5	5	1	0	19
Tuotot yhteensä	211	47	281	27	-1	564
Henkilöstökulut	30	3	56	7		97
Ict-kulut	15	2	24	1	1	44
Poistot yrityskauppojen yhteydessä syntyneistä aineettomista hyödykkeistä			11	1		12
Muut poistot ja arvonalentumiset	7	0	5	0		13
Muut kulut	28	7	85	6	-1	125
Kulut yhteensä	80	14	181	16	-1	291
Tulos ennen saamisten arvonalentumisia	130	33	99	11	0	273
Saamisten arvonalentumiset	19	1				20
Osuus osakkuusyritysten tuloksesta			0	1	0	1
Tulos ennen veroja	112	32	99	11	0	254
Käyvän arvon rahaston muutos	4	-15	-63	0	0	-75
Etuuspohjaisten eläkejärjestelyiden uudelleen määrittämisestä johtuvat voitot/(tappiot)						
Laaja tulos ennen veroja	115	17	36	11	0	179

Tase 30.6.2014, milj. e	Pankki- toiminta	Konserni- toiminnot	Omistajille jaettavat		Elimi- noinnit	Konserni yhteensä
			Vahinko- vakuutus	Varain- hoito		
Saamiset asiakkailta	14 796	403			-248	14 951
Saamiset luottolaitoksilta	362	13 438	5	5	-20	13 790
Käypään arvoon tulosvaikutteisesti kirjattavat rahoitusvarat	484	-52				433
Vahinkovakuutustoiminnan varat			4 141		-287	3 854
Sijoitusomaisuus	561	7 382	16	11	-10	7 960
Sijoitukset osakkuusyrityksissä			2	28		30
Muut varat	5 048	1 158	775	120	-25	7 075
Varat yhteensä	21 252	22 329	4 939	164	-590	48 093
Velat asiakkaille	7 302	2 411			-208	9 505
Velat luottolaitoksille	877	4 859			-248	5 488
Vahinkovakuutustoiminnan velat			3 078		-10	3 067
Yleiseen liikkeeseen lasketut velkakirjat	1 505	16 997			-48	18 454
Velat, joilla on huonompi etuoikeus kuin muilla veloilla	-17	967	50			1 000
Muut velat	5 873	1 337	160	11	-38	7 343
Velat yhteensä	15 540	26 572	3 287	11	-553	44 858
Oma pääoma						3 236
Henkilömäärä	643	25	1 835	87		2 590
Investoinnit, milj. e	5	1	8	1		16

Tase 31.12.2013, milj. e	Pankki- toiminta	Konserni- toiminnot	Vahinko- vakuutus	Varain- hoito	Elimi- noinnit	Konserni yhteensä
Saamiset luottolaitoksilta	659	11 300	4	3	-21	11 945
Käypään arvoon tulosvaikutteisesti kirjattavat rahoitusvarat	487	-42				444
Vahinkovakuutustoiminnan varat			3 750		-248	3 502
Sijoitusomaisuus	524	7 025	16	22	-14	7 574
Sijoitukset osakkuusyrityksissä			2	27		29
Muut varat	3 792	1 242	780	114	-109	5 819
Varat yhteensä	19 894	19 816	4 552	166	-604	43 824
Velat asiakkaille	7 035	3 309			-160	10 183
Velat luottolaitoksille	614	4 387			-213	4 789
Vahinkovakuutustoiminnan velat			2 844		-98	2 746
Yleiseen liikkeeseen lasketut velkakirjat		16 159			-62	16 097
Velat, joilla on huonompi etuoikeus kuin muilla veloilla		934	50			984
Muut velat	4 381	1 463	56	9	-33	5 877
Velat yhteensä	12 029	26 252	2 950	9	-566	40 675
Oma pääoma						3 150
Henkilömäärä	634	26	1 872	88		2 620
Investoinnit, milj. e	15	1	27	2		45

Liitetiedot

Liite 1. Laatomisperiaatteet

Osavuosikatsaus 1.1.-30.6.2014 on laadittu IAS 34-standardin (Osavuosikatsaukset) ja konsernin 2013 tilinpäätöksessä esitettyjen laatomisperiaatteiden mukaan lukuun ottamatta jäljempänä kuvattujen laatomisperiaatteiden muutoksia.

OP-Pohjola osk on toteuttanut 6.2.2014 ilmoittamansa julkisen vapaaehtoisin ostotarjouksen Pohjola Pankki Oyj:n osakkeista. Tästä seuraa rakennejärjestelyjä, joissa Pohjola konsernin vahinkovakuutus-segmentti ja varainhoitosegmentti siirretään suoraan OP-Pohjola osk:n omistukseen. Vahinkovakuutussegmentti, varainhoitosegmentti ja tietyt muut omistukset raportoidaan 30.6.2014 lähtien IFRS 5 standardin mukaisesti taseessa omistajille jaettavina omaisuuserinä ja -velkoina sekä tuloslaskelmassa lopetettuina toimintona. Pankkitoiminta ja konsernitoiminnot raportoidaan jatkuvina toimintoina. Vaikutukset on kuvattu tarkemmin liitetiedossa 9.

Osavuosikatsaus on tilintarkastamaton. Kaikki osavuosikatsauksen luvut on pyöristetty, joten yksittäisten lukujen yhteenlaskettu summa saattaa poiketa esitetystä summaluuvusta.

Tilinpäätöksen laatomisperiaatteen muutos

Konsernitiilinpäätös

Pohjola konserni on soveltanut 1.1.2014 seuraavia standardeja: IFRS 10 "Konsernitiilinpäätös", IFRS 11 "Yhteisjärjestelyt", IFRS 12 "Tilinpäätöksessä esitettävät tiedot osuiksista muissa yhteisöissä" sekä näiden seurauksena uudistetut IAS 28 "Sijoitukset osakkuus- ja yhteisyrityksiin". IFRS 10:n mukaan määräysvalta ratkaisee, sisällytetäänkö tietty yhteisö emoyrityksen konsernitiilinpäätökseen. Konsernilla on määräysvalta yrityksessä, jos se olemalla osallisena siinä altistuu sen muuttuvalle tuotolle tai on oikeutettu sen muuttuvaan tuottoon ja se pystyy vaikuttamaan tähän tuottoon käyttämällä yritystä koskevaa valtaansa. Standardien käyttöönoton seurauksena Pohjola konsernin tilinpäätökseen on yhdistelty uusina tytäryhtiönä 2 kiinteistö-sijoitus- rahastoa. Lisäksi 42 kpl kiinteistö-yhtiöitä on nyt raportoitu yhteisinä toimintoina ja niihin on sovellettu suhteellisen yhdistelyn menetelmää. Uudet yhtiöt raportoidaan konsernitoimintojen ja vahinkovakuutuksen toimintasegmenteissä. Lisäksi määräysvallattomien omistajien osuus konsernissa on kasvanut.

Laatomisperiaatteen muutoksen vaikutus vertailukauden ja tilikauden 2013 tuloslaskelmaan, laajaan tuloslaskelmaan, taseeseen ja emoyhtiön omistajien osuudesta laskettaviin tulos/osake (EPS) tunnuslukuihin on esitetty alla olevissa taulukoissa. Laatomisperiaatteen muutokset sisältävät myös lopetetut toiminnot.

Vaikutus konsernin tuloslaskelmaan 1.1. - 30.6.2013 ja 1.1. - 31.12.2013

Milj. e	Laatomis-		1.1-		Laatomis-	
	1.1-30.6.2013 (aiemmin esitetty)	periaatteen muutoksen vaikutus	1.1- 30.6.2013 (oikaistu)	31.12.2013 (aiemmin esitetty)	periaatteen muutoksen vaikutus	1.1.- 31.12.2013 (oikaistu)
Korkokate	110	0	111	229	1	230
Saamisten arvonalentumiset	20		20	37		37
Korkokate arvonalentumisten jälkeen	91	0	91	193	1	193
Vahinkovakuutustoiminnan nettotuotot	282		282	529	0	528
Palkkiotuotot ja -kulut, netto	78	0	78	162	0	162
Kaupankäynnin nettotuotot	40	0	40	93	0	93
Sijoitustoiminnan nettotuotot	32	2	34	39	7	46
Liiketoiminnan muut tuotot	19	0	19	38	0	38
Nettotuotot yhteensä	542	2	544	1 053	7	1 060
Henkilöstökulut	97		97	184		184
Ict-kulut	44		44	90		90
Poistot	25	0	25	55	0	55
Muut kulut	125	0	125	251	1	252
Kulut yhteensä	291	0	291	580	1	581
Osuus osakkuusyritysten tuloksesta	1		1	0		0
Tulos ennen veroja	252	2	254	473	6	479
Tuloverot	58	0	58	49	1	49
Tilikauden tulos	194	2	196	424	6	430
Jakautuminen:						
Emoyhtiön omistajille	194	1	194	424	1	426
Määräysvallattomille omistajille		1	1		4	4
Yhteensä	194	2	196	424	6	430
Emoyhtiön omistajille kuuluvasta voitosta laskettu tulos/osake (EPS), e						
A-osake	0,61		0,61	1,33	0,01	1,34
K-osake	0,58		0,58	1,30	0,01	1,31

Vaikutus konsernin laajaan tuloslaskelmaan 1.1. - 30.6.2013 ja 1.1. - 31.12.2013

Milj. e	1.1-30.6.2013 (aiemmin esitetty)	Laatimis- periaatteen muutoksen vaikutus	1.1- 30.6.2013 (oikaistu)	1.1- 31.12.2013 (aiemmin esitetty)	Laatimis- periaatteen muutoksen vaikutus	1.1- 31.12.2013 (oikaistu)
Tilikauden tulos	194	2	196	424	6	430
Erät, joita ei siirretä tulosvaikutteisiksi						
Etuuspohjaisten eläkejärjestelyiden uudelleen määrittämisestä johtuvat voitot/(tappiot)				0		0
Erät, jotka saatetaan myöhemmin siirtää tulosvaikutteisiksi						
Käyvän arvon rahaston muutos						
Käypään arvoon arvostamisesta	-61	0	-62	-1	2	1
Rahavirran suojauksesta	-13		-13	-16		-16
Muuntoerot	0	0	0	0	0	0
Tuloverot						
Eristä, joita ei siirretä tulosvaikutteisiksi						
Etuuspohjaisten eläkejärjestelyiden uudelleen määrittämisestä johtuvista voitoista/(tappioista)				-2		-2
Eristä, jotka saatetaan myöhemmin siirtää tulosvaikutteisiksi						
Käypään arvoon arvostamisesta	15	0	15	9	0	9
Rahavirran suojauksesta	3		3	5		5
Tilikauden laaja tulos	137	2	139	419	7	426
Laajan tuloksen jakautuminen:						
Emoyhtiön omistajille	137	1	138	419	2	421
Määräysvallattomille omistajille		1	1		6	6
Yhteensä	137	2	139	419	7	426

Vaikutus konsernin taseeseen 1.1.2013 ja 31.12.2013

Milj. e	Laatimis-		31.12.2013		Laatimis-	
	1.1.2013 (aiemmin esitetty)	periaatteen muutoksen vaikutus	1.1.2013 (oikaistu)	(aiemmin esitetty)	periaatteen muutoksen vaikutus	31.12.2013 (oikaistu)
Käteiset varat	5 643		5 643	2 046		2 046
Saamiset luottolaitoksilta	8 815	1	8 816	9 899	0	9 899
Käypään arvoon tulosvaikutteisesti kirjattavat rahoitusvarat						
Kaupankäynnin rahoitusvarat	246		246	435		435
Alkuperäisen kirjaamisen yhteydessä käypään arvoon tulosvaikutteisesti kirjattaviksi						
luokitellut rahoitusvarat	9		9	9		9
Johdannaissopimukset	4 462		4 462	3 444		3 444
Saamiset asiakkailta	13 839	-5	13 834	14 515	-5	14 510
Vahinkovakuutustoiminnan varat	3 523	-23	3 500	3 539	-37	3 502
Sijoitusomaisuus	5 431	117	5 548	7 427	147	7 574
Sijoitukset osakkuusyrytyksissä	26		26	29		29
Aineettomat hyödykkeet	922		922	910		910
Aineelliset hyödykkeet	69	-2	67	84	-2	82
Muut varat	1 600	-1	1 598	1 367	2	1 369
Verosaamiset	36	1	37	15	0	15
Varat yhteensä	44 623	87	44 710	43 720	105	43 824
Velat luottolaitoksille	5 840		5 840	4 789		4 789
Käypään arvoon tulosvaikutteisesti kirjattavat rahoitusvelat						
Kaupankäynnin rahoitusvelat	3		3	4		4
Johdannaissopimukset	4 557		4 557	3 420		3 420
Velat asiakkaille	10 775	-8	10 767	10 188	-5	10 183
Vahinkovakuutustoiminnan velat	2 599		2 599	2 746		2 746
Yleiseen liikkeeseen lasketut velkakirjat	13 769		13 769	16 097		16 097
Varaukset ja muut velat	2 550	22	2 572	2 075	0	2 076
Verovelat	485	2	487	375	3	378
Velat, joilla on huonompi etuoikeus	1 275		1 275	984		984
Velat yhteensä	41 854	16	41 869	40 677	-2	40 675
Oma pääoma						
Emoyhtiön omistajien osuus						
Osakepääoma	428		428	428		428
Käyvän arvon rahasto	167	4	171	164	4	168
Muut rahastot	1 093	0	1 093	1 093	0	1 093
Kertyneet voittovarot	1 081	-1	1 080	1 358	0	1 358
Määräysvallattomien omistajien osuus		69	69		103	103
Oma pääoma yhteensä	2 769	72	2 841	3 043	107	3 150
Velat ja oma pääoma yhteensä	44 623	87	44 710	43 720	105	43 824

Vaikutus konsernin rahavirtalaskelmaan 1.1. - 30.6.2013

Milj. e	1.1- 30.6.2013 (aiemmin esitetty)	Laatimis- periaatteen muutoksen vaikutus	1.1- 30.6.2013 (oikaistu)
Liiketoiminnan rahavirta			
Tilikauden tulos	194	1	194
Tilikauden tulokseen tehdyt oikaisut	268	0	267
Liiketoiminnan varojen lisäys (-) tai vähennys (+)	-2 984	-18	-3 002
Saamiset luottolaitoksilta	-655		-655
Käypään arvoon tulosvaikutteisesti kirjattavat rahoitusvarat	-148		-148
Johdannaissopimukset	15		15
Saamiset asiakkailta	-798		-798
Vahinkovakuutustoiminnan varat	-217	2	-216
Sijoitusomaisuus	-1 131	-4	-1 135
Muut varat	-50	-15	-65
Liiketoiminnan velkojen lisäys (+) tai vähennys (-)	-1 346	16	-1 330
Velat luottolaitoksille	-612		-612
Käypään arvoon tulosvaikutteisesti kirjattavat rahoitusvelat	1		1
Johdannaissopimukset	1		1
Velat asiakkaille	-715	7	-708
Vahinkovakuutustoiminnan velat	122		122
Varaukset ja muut velat	-143	9	-134
Maksetut tuloverot	-72		-72
Saadut osingot	35	1	37
A. Liiketoiminnan rahavirta yhteensä	-3 906	1	-3 905
Investointien rahavirta			
Eräpäivään asti pidettävien rahavarojen lisäykset			
Eräpäivään asti pidettävien rahavarojen vähennykset	82		82
Tytär- ja osakkuusyritysten hankinnat	-4		-4
Tytär- ja osakkuusyritysten myynnit myyntihetken rahavaroilla vähennettynä			
Investoinnit muihin sijoituksiin			
Luovutustulos muista sijoituksista			
Investoinnit aineellisiin ja aineettomiin hyödykkeisiin	-20		-20
Aineellisten ja aineettomien hyödykkeiden luovutukset	0		0
B. Investointien rahavirta yhteensä	59		59
Rahoituksen rahavirta			
Velat, joilla on huonompi etuoikeus, lisäykset			
Velat, joilla on huonompi etuoikeus, vähennykset	-171		-171
Yleiseen liikkeeseen lasketut velkakirjat, lisäykset	13 007		13 007
Yleiseen liikkeeseen lasketut velkakirjat, vähennykset	-10 954		-10 954
Sijoitetun vapaan oman pääoman lisäykset			
Maksetut osingot	-145		-145
Muut oman pääoman erien vähennykset			
C. Rahoituksen rahavirta yhteensä	1 738		1 738
Rahavarojen nettomuutos (A+B+C)	-2 109	1	-2 108
Rahavarat tilikauden alussa	6 177	1	6 177
Rahavarat tilikauden lopussa	4 068	1	4 070
Rahavarat			
Käteiset varat**	3 658		3 658
Vaadittaessa maksettavat saamiset luottolaitoksilta	410	1	411
Yhteensä	4 068	1	4 070

Muut muutokset

Julkiset maksut

Lisäksi konserni on vuoden 2014 alusta ottanut käyttöön IFRIC 21 tulkinnan Julkiset maksut ennen sen pakollista voimaantuloa ja EU:n hyväksyntää. Tulkinnan mukaan Pankkiverovelka ja Talletussuojarahaston kannatusmaksuvelka kirjataan täysimääräisinä taseen siirtosaamisiin ja -velkoihin kun ko. lainsäädännössä julkinen maksu määräytyy eli 1.1.2014. Kirjauskäytännön muutos ei muuta näiden kulujen tulosvaikutteista jaksotuseriaatetta.

Liite 2. Pohjola-konsernin tunnuslukujen laskentakaavat

Oman pääoman tuotto (ROE) %

Tilikauden tulos /

Oma pääoma (tilikauden alun ja lopun keskiarvo) x 100

Oman pääoman tuotto (ROE) käyvin arvoin %

Tilikauden laaja tulos /

Oma pääoma (tilikauden alun ja lopun keskiarvo) x 100

Koko pääoman tuotto (ROA) %

Tilikauden tulos /

Tasen loppusumma keskimäärin (tilikauden alun ja lopun keskiarvo) x 100

Tulos / osake (EPS)

Emoyhtiön omistajien osuus tilikauden tuloksesta / Osakkeiden osakeantioikaistu lukumäärä keskimäärin tilikauden aikana

Oma pääoma / osake

Oma pääoma / Osakkeiden osakeantioikaistu lukumäärä tilinpäätöspäivänä

Osinko/osake

Tilikaudelta jaettava osinko / Osakkeiden osakeantioikaistu lukumäärä tilinpäätöspäivänä

Osakekannan markkina-arvo

Osakkeiden lukumäärä x tilinpäätöspäivän viimeinen kaupantekokurssi

Rahoitus- ja vakuutusryhmittymän valvonnasta annetun lain mukainen vakavaraisuussuhde

Ryhmittymän omat varat yhteensä / Ryhmittymän omien varojen vähimmäismäärä yhteensä

Vakavaraisuussuhde, %

Omat varat yhteensä / Omien varojen vähimmäisvaatimus yhteensä x 8

Vakavaraisuussuhde ensisijaisille omille varoille, %

Ensisijaiset omat varat yhteensä / Omien varojen vähimmäisvaatimus yhteensä x 8

Core Tier 1, %

Ensisijaiset omat varat yhteensä pl. pääomalainat ja pääomalainoilla katettava toissijaisten omien varojen alijäämä / Omien varojen vähimmäisvaatimus yhteensä x 8

Ydinvakavaraisuus, % (CET1)*

Ydinpääoma (CET1) / Kokonaisriski x 100

* Ydinpääoma (CET1) EU:n asetuksen 575/2013 artiklan 26 ja kokonaisriski artiklan 92 mukaisesti määriteltynä.

VAHINKOVAKUUTUKSEN TUNNUSLUVUT

Vahinkovakuutustoiminnan tunnusluvut on laskettu Finanssivalvonnan määräysten mukaisesti käyttäen pohjana soveltuvin osin vastaavia IFRS-tietoja. Tunnuslukujen laskennassa käytetään Vahinkovakuutusyhtiöiden toimintokohtaisia kuluja, joita ei esitetä samalla periaatteella konsernin tuloslaskelmassa.

Vahinkosuhte (ilman perustekorkokulua)

Korvaukset ja korvausten hoitokulut / Vakuutusmaksutuotot (netto) x 100

Liikekulusuhde

Liikekulut + poistot/oikaisut yrityskaupan yhteydessä syntyneistä aineettomista hyödykkeistä /
Vakuutusmaksutuotot (netto) x 100

Yhdistetty kulusuhde (ilman perustekorkokulua)

Vahinkosuhde + liikekulusuhde
Riskisuhde + toimintakulusuhde

Vastuunkantokyky (solvenssisuhde)

(+ Vahinkovakuutuksen nettovarot
+ Pääomalainat
+ Tilikauden verovelka (netto)
- Lähitulevaisuudessa realisoituvat laskennalliset verot ja muut toimintapääomasta vähennettävät erät
- Aineettomat hyödykkeet) /
Vakuutusmaksutuotot x 100

Solvenssisuhde, %*)

Omat varat/Vakavaraisuuspääomavaatimus (SCR)

*) Solvenssi II -ehdotuksen mukainen

OPERATIIVISET TUNNUSLUVUT**Operatiivinen kulu-tuottosuhde**

(+ Henkilöstökulut
+ Muut hallintokulut
+ Liiketoiminnan Muut kulut pl. Pohjolan hankinnassa syntyneiden aineettomien hyödykkeiden ja liikearvon poistot) /
(+ Korkokate
+ Vahinkovakuutustoiminnan nettotuotot
+ Palkkiotuottojen ja -kulujen netto
+ Kaupankäynnin nettotuotot
+ Sijoitustoiminnan nettotuotot
+ Liiketoiminnan muut tuotot) x 100

Operatiivinen vahinkosuhde

Korvauskulut pl. laskuperustemuutokset /
Vakuutusmaksutuotot pl. laskuperustemuutokset (netto) x 100

Operatiivinen liikekulusuhde

Liikekulut / Vakuutusmaksutuotot pl. laskuperustemuutokset (netto) x 100

Operatiivinen yhdistetty kulusuhde

Operatiivinen vahinkosuhde + operatiivinen liikekulusuhde
Operatiivinen riskisuhde + operatiivinen toimintakulusuhde

Operatiivinen riskisuhde (ilman perustekorkokulua)

Korvaukset pl. korvausten selvittelykulut ja laskuperustemuutokset / Vakuutusmaksutuotot (netto) pl.
laskuperustemuutokset x 100

Operatiivinen toimintakulusuhde

Liikekulut ja korvausten selvittelykulut / Vakuutusmaksutuotot (netto) pl. laskuperustemuutokset x 100

Tunnuslukujen laskennassa käytetyt perusteet

Milj. e	30.6.2014	31.12.2013	
Vahinkovakuutus			
Vahinkovakuutuksen nettovarot	1 752	1 603	
Tilikauden verovelat (netto)	-4	-8	
Omat pääomalainat	50	50	
Lähitulevaisuudessa realisoituvat laskennalliset verot ja muut yhtiöiden toimintapääomasta vähennettävät erät	-1	4	
Aineettomat hyödykkeet	-714	-728	
Milj. e	30.6.2014	30.6.2013	31.12.2013
Laskuperustemuutokset ja muut kertaluonteiset erät			
Diskonttokoron muutos			-38

Liite 3. Korkokate

Milj. e	4-6/ 2014	4-6/ 2013*	1-6/ 2014	1-6/ 2013*
Lainat ja saamiset	81	75	160	148
Saamiset luottolaitoksilta ja keskuspankeilta	20	15	39	30
Saamistodistukset	41	36	82	74
Johdannaiset (netto)				
Kaupankäynnin johdannaiset	11	-11	21	-9
Suojauslaskennan johdannaiset	13	17	30	32
Rahavirran suojauksen tehon osuus	0		0	
Velat luottolaitoksille	-16	-17	-31	-36
Velat asiakkaille	-8	-7	-16	-13
Yleiseen liikkeeseen lasketut velkakirjat	-67	-42	-134	-90
Huonommalla etuoikeudella olevat velat	-9	-10	-18	-22
Pääomalainat	-2	-2	-3	-3
Kaupankäynnin rahoitusvelat	0	0	0	0
Muut (netto)	3	0	2	0
Korkokate ilman suojauslaskennan arvostuseriä	67	56	132	111
Suojaavat johdannaiset	-38	-69	-113	-126
Suojauskohteiden arvonmuutokset	39	69	113	126
Korkokate	68	56	132	111

*IFRS 10 Konsernitilinpäätösstandardin käyttöönoton seurauksena vertailutietoja on oikaistu.

Liite 4. Saamisten arvonalentumiset

Milj. e	4-6/ 2014	4-6/ 2013	1-6/ 2014	1-6/ 2013
Luotto- tai takaustappioiden poistetut saamiset	3	5	5	8
Palautukset poistetuista saamisista	0	-1	-1	-1
Saamiskohtaisten arvonalentumisten lisäys	10	15	15	34
Saamiskohtaisten arvonalentumisten vähennys	-9	-7	-10	-21
Ryhmäkohtaiset arvonalentumiset		0	-1	0
Saamisten arvonalentumiset yhteensä	4	13	8	20

Liite 5. Palkkiotuotot ja -kulut

Milj. e	4-6/ 2014	4-6/ 2013*	1-6/ 2014	1-6/ 2013*
Palkkiotuotot				
Luotonannosta	11	13	29	22
Maksuliikkeestä	9	7	17	14
Arvopapereiden välityksestä	5	5	12	10
Arvopapereiden liikkeeseenlaskusta	3	3	6	5
OmaisuuDENhoidosta ja lainopillisista tehtävistä	1	0	3	1
Vakuutustoiminnasta				
Takauksista	4	4	7	7
Muista	1	2	2	3
Palkkiotuotot yhteensä	35	33	78	62
Palkkiokulut				
Maksuliikkeestä	5	3	9	6
Arvopapereiden välityksestä	2	2	4	4
Arvopapereiden liikkeeseenlaskusta	0	0	2	2
OmaisuuDENhoidosta ja lainopillisista tehtävistä	1	1	2	1
Muista	2	2	4	5
Palkkiokulut yhteensä	10	8	21	18
Palkkiotuotot ja -kulut yhteensä, netto	25	25	57	44

* IFRS 10 Konsernitilinpäätösstandardin käyttöönoton seurauksena vertailutietoja on oikaistu

Liite 6. Kaupankäynnin nettotuotot

Milj. e	4-6/ 2014	4-6/ 2013*	1-6/ 2014	1-6/ 2013*
Kaupankäynnin rahoitusvaroista ja -veloista				
Myyntivoitoista ja -tappioista				
Saamistodistuksista	2	1	4	3
Osakkeista ja osuuksista	0	0	0	0
Johdannaisista	6	12	-9	45
Arvostusvoitoista ja -tappioista				
Saamistodistuksista	2	-3	3	-3
Osakkeista ja osuuksista	0		0	0
Johdannaisista	15	5	44	-17
Käypään arvoon tulosvaikuttaisesti kirjattavista rahoitusvaroista ja -veloista				
Myyntivoitoista ja -tappioista				
Saamistodistuksista	0		0	
Arvostusvoitoista ja -tappioista				
Saamistodistuksista	-1	0	-1	0
Valuuttatoiminnan nettotuotoista	4	9	10	12
Kaupankäynnin nettotuotot yhteensä	28	24	52	40

* IFRS 10 Konsernitilinpäätösstandardin käyttöönoton seurauksena vertailutietoja on oikaistu

Liite 7. Sijoitustoiminnan nettotuotot

Milj. e	4-6/ 2014	4-6/ 2013*	1-6/ 2014	1-6/ 2013*
Myytävässä olevista rahoitusvaroista				
Myyntivoitoista ja -tappioista				
Saamistodistuksista	0	1	9	13
Osakkeista ja osuuksista	3	0	3	1
Osinkotuotoista	14	12	20	18
Arvon alentumisista	0		-1	
Jaksotettuun hankintamenoön arvostettavista				
Myyntivoitoista ja -tappioista	0	0	0	0
Yhteensä	17	13	31	33
Sijoituskiinteistöistä	0	-1	0	-1
Sijoitustoiminnan nettotuotot yhteensä	17	12	31	32

* IFRS 10 Konsernitilinpäätösstandardin käyttöönoton seurauksena vertailutietoja on oikaistu.

Liite 8. Liiketoiminnan muut tuotot

Milj. e	4-6/ 2014	4-6/ 2013*	1-6/ 2014	1-6/ 2013*
Keskuspankkipalvelumaksuista	2	2	4	4
Muulla vuokrasopimuksella vuokralle annetun omaisuuden vuokratuotoista	2	2	3	5
Muista	1	2	3	4
Liiketoiminnan muut tuotot yhteensä	5	7	10	13

* IFRS 10 Konsernitilinpäätösstandardin käyttöönoton seurauksena vertailutietoja on oikaistu.

Liite 9. Omistajille jaettavat omaisuuserät, -velat ja lopetetut toiminnot

OP-Pohjola osk:n Pohjola Pankki Oyj:n vapaehtoisen julkisen osakkeiden ostotarjouksen toteutumisen seurauksena Pohjola konsernissa toteutetaan rakennejärjestelyjä. Vahinkovakuutussegmentti ja varainhoitosegmentti siirretään OP-Pohjola osk:n omistukseen. Siirto toteutetaan jakautumisena ja se tapahtuu kirjanpitoarvoin. Jakautumisen odotetaan toteutuvan vuoden 2015 alkupuoliskolla. Tämän johdosta vahinkovakuutussegmentin ja varainhoitosegmentin varat ja velat esitetään 30.6.2014 lähtien IFRS 5 mukaan erikseen taseessa omistajille jaettavina omaisuuserinä ja -velkoina sekä tuloslaskelmassa lopetettuina toimintoina.

a) Lopetettujen toimintojen tulos

Vahinkovakuutus	4-6/	4-6/	1-6/	1-6/
Milj. e	2014	2013	2014	2013
Vakuutusmaksutuotot, netto				
Vakuutusmaksutulo	306	273	924	867
Jälleenvakuuttajien osuus	-22	-6	-47	-48
Vakuutusmaksuvastuun muutos	40	46	-246	-234
Jälleenvakuuttajien osuus	8	-1	20	21
Yhteensä	331	311	651	606
Vahinkovakuutuskorvaukset, netto				
Maksetut korvaukset	204	201	419	391
Jälleenvakuuttajien osuus	-12	-14	-16	-17
Korvausvastuun muutos	-11	-4	-13	14
Jälleenvakuuttajien osuus	2	4	0	-5
Yhteensä	184	187	389	383
Vahinkovakuutuksen sijoitustoiminnan nettotuotot				
Koroista	15	14	30	29
Osingoista	4	2	15	17
Kiinteistöistä	0	2	2	4
Myyntivoitoista ja -tappioista				
Saamistodistuksista	7	2	9	16
Osakkeista ja osuuksista	0	-3	30	16
Lainoista ja saamisista				
Kiinteistöistä	0	0	0	0
Johdannaisista	-3	4	-15	2
Arvostusvoitoista ja -tappioista				
Saamistodistuksista	1	0	0	0
Osakkeista ja osuuksista				
Lainoista ja saamisista	0	0	0	0
Kiinteistöistä	1	1	2	0
Johdannaisista	-1	3	-2	0
Arvon alentumisista	0	-1	-1	-5
Muista	1	1	1	2
Yhteensä	24	25	72	81
Diskonnttauksen purkautuminen	-11	-11	-21	-22
Muut	0	0	0	0
Vahinkovakuutustoiminnan nettotuotot yhteensä	160	138	313	282
Muut tuotot ja kulut, netto	-85	-86	-171	-169
Tulos ennen veroja	75	51	142	114
Verot	14	12	29	28
Vahinkovakuutuksen tulos verojen jälkeen	61	39	113	86
Varainhoito	4-6/	4-6/	1-6/	1-6/
Milj. e	2014	2013	2014	2013
Palkkiotuotot ja -kulut, netto	14	13	27	25
Osuus osakkuusyritysten tuloksesta	0	0	1	1
Muut tuotot ja kulut, netto	-7	-8	-15	-15
Tulos ennen veroja	7	6	13	10
Verot	1	2	2	3
Varainhoidon tulos verojen jälkeen	6	4	10	7
Muut tuotot ja kulut, netto	3	1	5	2
Tulos lopetetuista toiminnoista	70	44	129	95
Jakautuminen:				
Emoyhtiön omistajille	67	44	125	94
Määräysvallattomille omistajille	2	1	4	1
Tilikauden tulos lopetetuista toiminnoista	70	44	129	95

b) Omistajille jaettavat omaisuuserät ja niihin liittyvät velat**Vahinkovakuutussegmentin varat**

Milj. e	30.6.2014	31.12.2013*
Sijoitukset		
Lainat ja muut saamiset	27	16
Osakkeet ja osuudet	437	471
Kiinteistöt	152	152
Saamistodistukset	2 260	2 035
Johdannaissopimukset	1	4
Muut osuudet	287	300
Yhteensä	3 164	2 979
Muut varat		
Siirtosaamiset ja maksetut ennakot	32	40
Muut		
Ensivakuutustoiminnasta	441	324
Jälleenvakuutustoiminnasta	131	90
Rahat ja pankkisaamiset	9	4
Muut saamiset	77	64
Yhteensä	690	523
Vahinkovakuutustoiminnan varat yhteensä	3 854	3 502
Muut vahinkovakuutussegmentin varat		
Aineettomat hyödykkeet	714	
Aineelliset hyödykkeet	53	
Muut Varat	15	
Vahinkovakuutussegmentin varat yhteensä	4 635	

Varainhoitosegmentin varat

Milj. e	30.6.2014
Saamiset luottolaitoksilta	5
Sijoitusomaisuus	1
Sijoitukset osakkuusyrityksissä	28
Aineettomat hyödykkeet	103
Aineelliset hyödykkeet	0
Muut varat	16
Varainhoitosegmentin varat yhteensä	154
Muut omistukset	
Muut omistajille jaettavat omaisuuserät	178
Omistajille jaettavat omaisuuserät yhteensä	4 968

* Vertailukautena raportoitu jatkuvina toimintoina. Lisäksi IFRS 10 Konsernitilinpäätösstandardin käyttöönoton seurauksena vertailutietoja on oikaistu.

Vahinkovakuutussegmentin velat

Milj. e	30.6.2014	31.12.2013*
Korvausvastuu		
Eläkeluottotoinen korvausvastuu	1 263	1 253
Muu korvausvastuu	845	847
Korkotäydennys**	1	
Yhteensä	2 108	2 100
Vakuutusmaksuvastuu	739	493
Johdannaissopimukset	2	
Muut velat	218	153
Yhteensä	3 067	2 746
Muut vahinkovakuutussegmentin velat		
Varaukset ja muut velat	210	
Vahinkovakuutussegmentin velat yhteensä	3 277	

** Vastuuvelan suojien arvo

Varainhoitosegmentin velat

Milj. e	30.6.2014
Varaukset ja muut velat	11
Varainhoitosegmentin velat yhteensä	11

Muut siirtyvät velat

Jakautumisessa kohdistettavat velat	1 075
Muut velat	3

Omistajille jaettaviin omaisuuseriin välittömästi liittyvät velat yhteensä

4 365

Omistajille jaettaviin omaisuuseriin liittyvät oman pääoman erät

Milj. e	30.6.2014
Käyvän arvon rahasto	158
Kertyneet voittovarot	444
Yhteensä	602

Jakautumisessa siirtyvät oman pääoman erät pienentävät konsernin luottolaitoslain mukaista vakavaraisuutta. Tämän vaikutus konsernin vakavaraisuuteen kompensoituu jakautumisessa siirtyvien omaisuuserien vaikutuksella konsernin riskipainotettujen erien määrään. Näiden kahden erän yhteisvaikutuksena vakavaraisuuden arvioidaan hieman paranevan jakautumisen toteutumishetkellä 2015.

* Vertailukautena raportoitu jatkuvina toimintoina.

c) Vahinkovakuutussegmentin rahoitusinstrumenttien luokittelu sekä ryhmittely arvostusmenetelmän mukaisesti

Varat 30.6.2014, milj. e	Lainat ja saamiset	Erä-päivään asti pidettävät	Käypään arvoon	Myytä-vissä olevat	Suojaa-vat joh-dannaiset	Yhteensä
			tulosvaikut-teisesti kirjattavat*			
Vahinkovakuutus toiminnan varat	717		160	2 977		3 854

Velat 30.6.2014, milj. e	Käypään arvoon tulosvaikutteisesti kirjattavat	Muut velat	Suojaa-vat joh-dannaiset	Yhteensä

* Käypään arvoon tulosvaikutteisesti kirjattavat erät sisältävät kaupankäynnin rahoitusvarat, alkuperäisen kirjaamisen yhteydessä käypään arvoon tulosvaikutteisesti kirjattaviksi luokitellut rahoitusvarat ja sijoituskiinteistöt.

Varojen käyvät arvot 30.6.2014, milj. e	Taso 1	Taso 2	Taso 3	Yhteensä
Käypään arvoon tulosvaikutteisesti kirjattavat		6		6
Johdannais sopimukset	0	1		1
Myytävisissä olevat	1 667	1 085	226	2 977
Yhteensä	1 667	1 092	226	2 985

Velkojen käyvät arvot 30.6.2014, milj. e	Taso 1	Taso 2	Taso 3	Yhteensä
Johdannais sopimukset	2	0		2
Yhteensä	2	0		2

Erittely tason 3 rahoitusvaroista

Rahoitusvarat, milj. e	Käypään arvoon tulos-vaikutteisesti kirjattavat	Johdannais sopimukset	Myytävisissä olevat	Varat yhteensä
Avaava tase 1.1.2014			214	214
Tuloslaskelman nettotuotot			1	1
Laajan tuloslaskelman nettotuotot			6	6
Hankinnat			16	16
Myynnit			-10	-10
Päättävä tase 30.6.2014			226	226

Erittely tason 3 nettotuotoista tuloslaskelmaerittäin 30.6.2014

Milj. e	Korkokate tai kaupan- käynnin nettotuotot	Sijoitustoi- minnan nettotuotot	Vahinko- vakuutus- toiminnan nettotuotot	Laaja tulos- laskelma / Käyvän arvon rahaston muutos	Nettotuotot tilikauden lopussa hallussa olevista varoista ja veloista
Realisoituneet nettotuotot			1		1
Realisoitumattomat nettotuotot				6	6
Nettotuotot yhteensä			1	6	6

Liite 10. Rahoitusvarojen ja -velkojen luokittelu

Varat, milj. e	Lainat ja saamiset	Erä- päivään asti pidettävät	Käypään arvoon tulosvai- kutteisesti kirjattavat*	Myytä- vissä olevat	Suojaa- vat joh- dannaiset	Yhteensä
Käteiset varat	3 300					3 300
Saamiset luottolaitoksilta	10 476					10 476
Johdannaissopimukset			4 227		339	4 566
Saamiset asiakkailta	14 951					14 951
Saamistodistukset**		150	432	7 559		8 141
Osakkeet ja osuudet			1	43		44
Muut rahoitusvarat	1 432					1 432
Rahoitusvarat	30 159	150	4 660	7 603	339	42 910
Muut kuin rahoitusinstrumentit						216
Yhteensä 30.6.2014	30 159	150	4 660	7 603	339	43 126
Yhteensä 31.12.2013 oikaistu***	29 400	202	3 777	10 084	273	43 824

Velat, milj. e	Käypään arvoon tulosvai- kutteisesti kirjattavat	Muut velat	Suojaa- vat joh- dannaiset	Yhteensä
Velat luottolaitoksille		5 488		5 488
Kaupankäynnin rahoitusvelat (pl. johdannaiset)	3			3
Johdannaissopimukset	4 096		319	4 416
Velat asiakkaille		9 505		9 505
Yleiseen liikkeeseen lasketut velkakirjat		17 380		17 380
Velat, joilla huonompi etuoikeus kuin muilla veloilla		950		950
Muut rahoitusvelat		2 381		2 381
Rahoitusvelat	4 099	35 704	319	40 123
Muut kuin rahoitusvelat				370
Yhteensä 30.6.2014	4 099	35 704	319	40 492
Yhteensä 31.12.2013 oikaistu***	3 190	37 251	234	40 675

* Käypään arvoon tulosvai-
kutteisesti kirjattavat erät sisältävät kaupankäynnin rahoitusvarat, alkuperäisen
kirjaamisen yhteydessä käypään arvoon tulosvai-
kutteisesti kirjattaviksi luokitellut rahoitusvarat.

** 30.6.2014 saamistodistuksiin sisältyi käyvän arvon option (Fair Value Option) mukaisesti kirjattu
saamistodistuksia yhteensä 5 miljoonaa euroa (9).

*** IFRS 10 Konsernitilinpäätösstandardin käyttöönoton seurauksena vertailutietoja on oikaistu.

Yleiseen liikkeeseen lasketut velkakirjat on arvostettu kirjanpidossa jaksotettuun hankintameno-
on. Näille velkakirjoille markkinoilta saatavilla olevan informaation ja vakiintuneiden arvostusmenetelmien avulla arvioitu käypä
arvo kesäkuun lopussa oli 228 miljoonaa euroa (147) kirjanpitoarvoa suurempi. Huonommalla etuoikeudella olevat
velat on arvostettu jaksotettuun hankintameno-
on. Näiden käyvät arvot ovat kirjanpitoarvoja suuremmat, mutta
luotettavien käypien arvojen määrittämiseen liittyy epävarmuutta.

Liite 11. Toistuvasti käypään arvoon arvostettujen rahoitusinstrumenttien ryhmittely arvostusmenetelmän mukaisesti

Varojen käyvät arvot 30.6.2014, milj. e	Taso 1	Taso 2	Taso 3	Yhteensä
Käypään arvoon tulosvaikutteisesti kirjattavat				
Pankkitoiminta	125	307		433
Johdannaissopimukset				
Pankkitoiminta	7	4 371	188	4 566
Myytäviksi olevat				
Pankkitoiminta	5 815	1 765	23	7 603
Yhteensä	5 947	6 443	211	12 601

Varojen käyvät arvot 31.12.2013, milj. e*	Taso 1	Taso 2	Taso 3	Yhteensä
Käypään arvoon tulosvaikutteisesti kirjattavat				
Pankkitoiminta	152	292		444
Vahinkovakuutustoiminta		6		6
Johdannaissopimukset				
Pankkitoiminta	10	3 222	212	3 444
Vahinkovakuutustoiminta	4	0		4
Myytäviksi olevat				
Pankkitoiminta	5 632	1 631	21	7 283
Vahinkovakuutustoiminta	1 670	917	214	2 800
Yhteensä	7 468	6 067	446	13 981

* IFRS 10 Konsernitilinpäätösstandardin käyttöönoton seurauksena vertailutietoja on oikaistu.

Velkojen käyvät arvot 30.6.2014, milj. e	Taso 1	Taso 2	Taso 3	Yhteensä
Käypään arvoon tulosvaikutteisesti kirjattavat				
Pankkitoiminta		3		3
Johdannaissopimukset				
Pankkitoiminta	44	4 272	100	4 416
Yhteensä	44	4 275	100	4 418

Velkojen käyvät arvot 31.12.2013, milj. e*	Taso 1	Taso 2	Taso 3	Yhteensä
Käypään arvoon tulosvaikutteisesti kirjattavat				
Pankkitoiminta		4		4
Johdannaissopimukset				
Pankkitoiminta	35	3 254	131	3 420
Vahinkovakuutustoiminta				
Yhteensä	35	3 258	131	3 423

* IFRS 10 Konsernitilinpäätösstandardin käyttöönoton seurauksena vertailutietoja on oikaistu.

Taso 1: Noteeratut markkinahinnat

Hierarkiatason 1 ryhmitellyt erät koostuvat suurimmissa pörssiissä listatuista osakkeista, noteeratuista yritysten velkapapereista, vähintään luottoluokituksen A- omaavien valtioiden ja rahoituslaitosten velkapapereista sekä pörssijohdannaisista. Kyseisten instrumenttien käypä arvo määräytyy toimivilta markkinoilta saatavien noteerausten perusteella.

Taso 2: Arvostusmenetelmät havainnoitavissa olevia syöttötietoja käyttäen

Arvostusmenetelmät, jotka perustuvat luotettaviin laskentaparametreihin. Hierarkiatason 2 luokiteltujen instrumenttien käypällä arvolla tarkoitetaan arvoa, joka on johdettavissa rahoitusvälineen osien tai vastaavien rahoitusvälineiden markkina-arvosta; tai arvoa, joka on laskettavissa rahoitusmarkkinoilla yleisesti hyväksytyillä arvostusmalleilla ja -menetelmillä, jos markkina-arvo on niiden avulla luotettavasti arvioitavissa. Tähän hierarkiatasoon on luokiteltu Pohjola-konsernin OTC-johdannaiset, valtion velkasitoumukset, yritysten ja rahoituslaitosten velkapaperit, osto- ja takaisinmyyntisopimukset (repo) sekä lainaksi annetut tai saadut arvopaperit.

Taso 3: Arvostusmenetelmät ei havainnoitavissa olevia syöttötietoja käyttäen

Arvostusmenetelmät, joiden laskentaparametreihin sisältyy erityistä epävarmuutta. Hierarkiatason 3 luokitellut instrumentit arvostetaan hinnoittelumalleilla, joiden laskentaparametreihin sisältyy epävarmuutta. Kyseiseen taseryhmään sisällytetään kompleksisemmat OTC-johdannaiset, tietyt private equity sijoitukset, epälikvidit lainat, strukturoidut lainat ml. arvopaperistettujen lainat ja strukturoidut velkakirjat sekä hedge-rahasotot. Usein tason 3 käypä arvo perustuu kolmannelta osapuolelta saatavaan hintatietoon.

Siirrot käyvän arvon arvostuksen tasojen välillä

Siirrot eri hierarkiatasojen välillä katsotaan tapahtuneen siirron aiheuttaman tapahtuman tai olosuhteiden muutoksen toteutumispäivänä.

Vuoden 2014 aikana on tasosta 2 tasoon 1 siirretty joukkolainoja 53 miljoonaa euroa, luottoluokitusten muutosten vuoksi.

Arvostusmenetelmät, joiden laskentaparametreihin sisältyy epävarmuutta

Erittely rahoitusvaroista ja rahoitusveloista

Rahoitusvarat, milj. e	Käypään arvoon tulos- vaikutteisesti kirjattavat	Johdannaissopimukset	Myytavissä olevat	Varat yhteensä
Avaava tase 1.1.2014*		212	14	226
Tuloslaskelman nettotuotot		-24	2	-22
Päätävä tase 30.6.2014		188	16	204

Rahoitusvelat, milj. e	Käypään arvoon tulos- vaikutteisesti kirjattavat	Johdannaissopimukset	Velat yhteensä
Avaava tase 1.1.2014*			131
Tuloslaskelman nettotuotot			-31
Päätävä tase 30.6.2014			100

* IFRS 10 Konsernitilinpäätösstandardin käyttöönoton seurauksena vertailutietoja on oikaistu.

Erittely nettotuotoista tuloslaskelmaerittäin 30.6.2014

Milj. e	Korkokate tai kaupan- käynnin nettotuotot	Sijoitusto- minnan nettotuotot	Laaja tulos- laskelma / Käyvän arvon rahaston muutos	Nettotuotot tilikauden lopussa hallussa olevista varoista ja veloista
Realisoituneet nettotuotot				
Realisoitumattomat nettotuotot	7	2		9
Nettotuotot yhteensä	7	2		9

Hierarkiatason 3 johdannaiset ovat asiakkaiden tarpeisiin strukturoituja johdannaista, joiden markkinariski on katettu vastaavalla johdannaissopimuksella. Tulosvaikutusta avoimesta markkinariskistä ei synny. Tason 3 johdannaiset liittyvät Pohjolan liikkeeseen laskemiin strukturoituihin jvk-lainoihin, joiden tuotto määräytyy kytketyn johdannaisten arvonkehityksen perusteella. Näiden kytkettyjen johdannaisten arvonmuutosta ei ole esitetty yllä olevassa taulukossa.

Arvostustekijöiden muutokset

Arvostusmenetelmissä ei ole tapahtunut olennaisia muutoksia vuoden 2014 aikana.

Liite 12. Aineettomat hyödykkeet

Milj. e	30.6.2014	31.12.2013
Liikearvo	13	519
Tuotemerkit		172
Asiakassuhteet		108
Muut	67	111
Yhteensä	80	910

Liite 13. Yleiseen liikkeeseen lasketut velkakirjat

Milj. e	30.6.2014	31.12.2013
Joukkovelkakirjalainat	11 173	9 226
Sijoitus- ja yritystodistukset sekä ECP:t	7 245	6 769
Muut	36	101
Omistajille jaettaviin omaisuuseriin jakautumisessa kohdistettavat velat	-1 075	
Yhteensä	17 380	16 097

Liite 14. Käyvän arvon rahasto verojen jälkeen

Milj. e	Myytävissä olevat rahoitusvarat			Yhteensä
	Saamis-	Osakkeet ja	Rahavirran	
	todistukset	osuudet ja rahastot	suojaus	
Avaava tase 1.1.2013 oikaistu*	50	97	23	171
Käyvän arvon muutokset	-31	1	-6	-37
Siirrot korkokatteeseen			-7	-7
Tuloslaskelmaan siirretyt myyntivoitot		-32		-32
Tuloslaskelmaan siirretyt arvonalentumiset		1		1
Laskennalliset verot	8	7	3	18
Päättävä tase 30.6.2013	27	75	13	115

Milj. e	Myytävissä olevat rahoitusvarat			Yhteensä
	Saamis-	Osakkeet ja	Rahavirran	
	todistukset	osuudet ja rahastot	suojaus	
Avaava tase 1.1.2014	44	113	11	168
Käyvän arvon muutokset	66	20	12	98
Siirrot korkokatteeseen			-6	-6
Tuloslaskelmaan siirretyt myyntivoitot		-38		-38
Tuloslaskelmaan siirretyt arvonalentumiset		0		0
Laskennalliset verot	-13	4	-1	-11
Päättävä tase 30.6.2014	97	99	17	212

Käyvän arvon rahasto verojen jälkeen jakautuu seuraavasti:

Jatkuvat toiminnot	54
Lopetetut toiminnot	158
Yhteensä	212

Käyvän arvon rahasto ennen veroja oli 265 miljoonaa euroa (210) ja siihen liittyvä laskennallinen verovelka oli 53 miljoonaa euroa (42). Käyvän arvon rahastossa ennen veroja oli oman pääoman ehtoisten instrumenttien positiivisia arvonmuutoksia yhteensä 129 miljoonaa euroa (152) ja negatiivisia arvonmuutoksia yhteensä 8 miljoonaa euroa (13). Tammi–kesäkuussa kirjattiin käyvän arvon rahastosta tulosvaikutteisia arvonalentumisia yhteensä 0 miljoonaa euroa (1), josta oman pääoman ehtoisten instrumenttien osuus oli 0 miljoonaa euroa (1).

Negatiivinen käyvän arvon rahasto purkautuu omaisuuden arvonnousujen, myyntitappioiden ja tulosvaikutteisten arvonalentumiskirjausten kautta.

* IFRS 10 Konsernitilinpäätösstandardin käyttöönoton seurauksena vertailutietoja on oikaistu.

Liite 15. Pankkitoiminnan riskiasema

Kokonaisvastuut rating-luokittain*, mrd. e

Rating luokka	30.6.2014	31.12.2013	Muutos
1–2	2,4	2,4	0,0
3–5	13,1	12,3	0,7
6–7	6,7	6,5	0,2
8–9	2,2	2,2	0,0
10	0,1	0,2	-0,1
11–12	0,3	0,3	0,0
Yhteensä	24,8	24,0	0,8

* pl. yksityisasiakkaat

Markkinariskin herkkyysoanalyysi

Pankkitoiminta, milj. e	Riski-parametri	Muutos	30.6.2014		31.12.2013	
			Vaikutus tulokseen	Vaikutus omaan pääomaan	Vaikutus tulokseen	Vaikutus omaan pääomaan
Korkoriski	Korko	1 %-yksikkö	5		12	
Valuuttariski	Markkina-arvo	10 %	6		3	
Volatiliteettiriski						
Korkovolatiliteetti	Volatiliteetti	10 %-yksikköä	7		5	
Valuuttavolatiliteetti	Volatiliteetti	10 %-yksikköä	1		1	
Luottoriskipreemio*	Luottoriskimarginaali	0,1 %-yksikköä	1	2	1	1

Herkkyyssluvut on laskettu valuuttojen itseisarvojen summana.

* Luottoriskipreemio on laskettu likviditeettireserviin sisältyvistä käypään arvoon tulosvaikutteisesti kirjattavista ja myytävissä olevista saamistodistuksista.

Liite 16. Vahinkovakuustoitonnin riskiasema

Riskimuuttuja	Kokonais-	Muutos riskimuuttu- jassa	Vaikutus yhdistettyyn kulusuhteeseen	Vaikutus omaan pääomaan, milj. e
	määrä 30.6.2014, milj. e			
Maksutuotot*	1 294	kasvaa 1 %	paranee 0,9 %-yksikköä	13
Korvauskulut*	892	kasvaa 1 %	heikkenee 0,7 %-yksikköä	-9
Suurvahinko yli 5 milj. e		1 kappale	heikkenee 0,4 %-yksikköä	-5
Henkilöstökulut*	105	kasvaa 8 %	heikkenee 0,7 %-yksikköä	-8
Toimintokohtaiset kulut **	314	kasvaa 4 %	heikkenee 1,0 %-yksikköä	-13
Inflaatio kollektiivisessa korvausvastuussa	589	kasvaa 0,25 %- yksikköä	heikkenee 0,3 %-yksikköä	-4
Elinikä diskontatussa vakuutusvelassa	1 565	kasvaa 1 vuotta	heikkenee 3,0 %-yksikköä	-38
Diskonttokorko diskontatussa vakuutusvelassa	1 565	laskee 0,1 %- yksikköä	heikkenee 1,6 %-yksikköä	-20

* Liukuva 12 kuukautta

** Vahinkovakuutuksen toimintokohtaiset kulut ilman sijoitusten hoitokuluja ja muiden palveluiden tuottamiseen liittyviä kuluja

Vahinkovakuutuksen sijoituskannan allokaatiojakauma

Allokaatiojakauma, milj. e	Käypä arvo 30.6.2014		Käypä arvo 31.12.2013	
		%		%
Rahamarkkinat	188	5 %	113	4 %
Joukkolainat ja korkorahastot	2 539	73 %	2 309	72 %
Julkisyhteisöt	532	15 %	573	18 %
Rahoituslaitokset	1 237	35 %	1 130	35 %
Yritykset	665	19 %	533	17 %
Korkorahastot	71	2 %	46	1 %
Muut	34	1 %	27	1 %
Osakkeet	288	8 %	330	10 %
Pääomasijoitukset	106	3 %	95	3 %
Vaihtoehtoiset sijoitukset	35	1 %	41	1 %
Kiinteistöt	334	10 %	329	10 %
Yhteensä	3 489	100 %	3 219	100 %

Vahinkovakuutuksen korkosalkun maturiteetti- ja luottoluokitusjakauma 30.6.2014*, milj. e

Vuotta	0–1	1–3	3–5	5–7	7–10	10–	Yhteensä	%
Aaa	25	336	174	150	96	46	827	31 %
Aa1–Aa3	189	70	112	9	33	19	432	16 %
A1–A3	43	228	219	115	37	0	643	24 %
Baa1–Baa3	27	95	211	183	66	22	604	22 %
Ba1 tai alempi	43	70	41	17	3	4	178	7 %
Sisäisesti luokiteltu	3	0	3	0			7	0 %
Yhteensä	331	799	761	474	235	90	2 690	100 %

* Ei sisällä luottojohdannaisia.

Seuraavassa taulukossa on kuvattu sijoitusriskien herkkyyttä ja niiden vaikutusta omaan pääomaan:

Vahinkovakuutus	Riskiparametri	Muutos	Vaikutus omaan pääomaan, milj. e	
			30.6.2014	31.12.2013
Joukkolainat ja korkorahastot 1)	Korko	1 %-yksikkö	99	72
Osakkeet 2)	Markkina-arvo	10 %	31	35
Pääomasijoitukset ja noteeraamattomat osakkeet	Markkina-arvo	10 %	11	10
Raaka-aineet	Markkina-arvo	10 %	1	1
Kiinteistöt	Markkina-arvo	10 %	33	33
Valuutta	Valuutan arvo	10 %	17	14
Luottoriskipreemio 3)	Luottoriskimarginaali	0,1 %-yksikköä	10	8
Johdannaiset	Volatiliteetti	10 %-yksikköä	1	2

1) Sisältää rahamarkkinasijoitukset, vaihtovelkakirjalainat ja korkojohdannaiset.

2) Sisältää hedge fund -rahastot ja osakejohdannaiset.

3) Sisältää jvk-lainat ja rahamarkkinasijoitukset mukaan lukien kehittyneiden valtioiden liikkeelle laskemat jvk-lainat ja korkojohdannaiset.

Liite 17. Konsernitoimintojen riskiasema

Kokonaisvastuut rating-luokittain, mrd. e

Rating-luokka	30.6.2014	31.12.2013	Muutos
1–2	19,4	16,8	2,6
3–5	2,9	2,7	0,2
6–7	0,1	0,1	0,0
8–9	0,1	0,1	0,0
10	0,0	0,0	0,0
Yhteensä	22,6	19,8	2,8

Markkinariskin herkkyyshanalyysi

Konsernitoiminnot, milj. e	Riskiparametri	Muutos	30.6.2014		31.12.2013	
			Vaikutus tulokseen	Vaikutus omaan pääomaan	Vaikutus tulokseen	Vaikutus omaan pääomaan
Korkoriski	Korko	1 %-yksikkö	4		27	
Korkovolatiliteetti	Volatiliteetti	10 %-yksikköä			0	
Luottoriskipreemio*	Luottoriskimarginaali	0,1 %-yksikköä		34		30
Hintariski						
Osakesalkku	Markkina-arvo	10 %				0
Pääomarahastot	Markkina-arvo	10 %		2		2
Kiinteistörisi	Markkina-arvo	10 %	3		3	

Herkkyyshluvut on laskettu valuuttojen itseisarvojen summana.

* Luottoriskipreemio on laskettu likvideettireserviin sisällystyistä käypään arvoon tulosvaikuttaisesti kirjattavista ja myytävissä olevista saamistodistuksista.

Liite 18. Arvonalentumiset ja ongelmasaamiset

Saamiset luottolaitoksilta ja asiakkailta sekä arvonalentumiset, milj. e

	30.6.2014	31.12.2013*
Saamiset luottolaitoksilta ja asiakkailta (brutto)	25 705	24 668
Arvonalentumiset yhteensä, josta	264	259
Saamiskohtaiset	248	241
Saamisryhmäkohtaiset	17	17
Saamiset luottolaitoksilta ja asiakkailta (netto)	25 441	24 409

Engelmasaamiset 30.6.2014, milj. e	Saamiset luottolaitoksilta ja asiakkailta (brutto)	Saamiskohtaiset arvonalentumiset	Saamiset luottolaitoksilta ja asiakkailta (netto)
Yli 90 pv. erääntyneet saamiset	147	102	45
Nollakorkoiset	6		6
Alihintaiset	0	0	
Uudelleen neuvoteltu	23		23
Arvonalennetut	177	145	32
Yhteensä	354	248	106

Engelmasaamiset 31.12.2013, milj. e	Saamiset luottolaitoksilta ja asiakkailta (brutto)	Saamiskohtaiset arvonalentumiset	Saamiset luottolaitoksilta ja asiakkailta (netto)
Yli 90 pv. erääntyneet saamiset	99	59	40
Nollakorkoiset	6	6	0
Alihintaiset	0	0	
Uudelleen neuvoteltu	18		18
Arvonalennetut	209	175	34
Yhteensä	333	241	92

Tunnusluku, %	30.6.2014	31.12.2013
Saamiskohtaiset arvonalentumiset, % ongelmasaamisista	70,0 %	72,4 %

Ongelmasaamisiin luetaan yli 90 pv. erääntyneet saamiset, nollakorkoiset ja alihintaiset saamiset sekä saamiset, joihin on kohdistettu saamiskohtainen arvonalennus tai saaminen on uudelleen neuvoteltu asiakkaan heikentyneestä maksukyvyystä johtuen. Yli 90 pv. erääntyneenä samisena raportoidaan sellaisen saamisen jäljellä oleva pääoma, jonka korko tai pääoma on ollut erääntyneenä ja maksamatta yli kolme kuukautta. Nollakorkoinen saaminen on sovittu asiakkaan maksukyvyyn turvaamiseksi nollakorkoiseksi. Alihintainen saaminen on hinnoiteltu markkinahinnoista poiketen asiakkaan maksukyvyyn turvaamiseksi. Arvonalentuneet saamiset ovat saamisista, joihin kohdistuu arvonalentuminen, mutta ne eivät luokituta mihinkään em. ryhmistä. Lisäksi saamiset, joita ei ole luokiteltu mihinkään edellä mainituista ryhmistä, mutta lainan ehtoja on neuvoteltu uudelleen asiakkaan maksukyvyyn turvaamiseksi, on raportoitu uudelleen neuvoteltuina. Uudelleen neuvotellut on lisätty ongelmasaamisten määritelmään 2013, jotta liitetieto kattaa myös lainanhoitajien alaiset saamiset.

* IFRS 10 Konsernitilinpäätösstandardin käyttöönoton seurauksena vertailutietoja on oikaistu.

Liite 19. Likviditeettireservi

Likviditeettireservin maturiteetti- ja luottoluokitusjakauma 30.6.2014, milj. e

Vuotta	0–1	1–3	3–5	5–7	7–10	10–	Yhteensä	%
Aaa*	3 641	534	1 430	1 828	853	23	8 309	54 %
Aa1–Aa3	106	36	409	517	495		1 564	10 %
A1–A3	177	363	78	16	6	2	642	4 %
Baa1–Baa3	128	128	54	66	16	2	394	3 %
Ba1 tai alempi	17	121	29	2	46	9	224	1 %
Sisäisesti luokiteltu**	552	1 739	1 134	353	141	437	4 355	28 %
Yhteensä	4 620	2 921	3 136	2 782	1 557	472	15 488	100 %

* ml. Talletukset keskuspankissa

** PD <= 0,40 %

Likviditeettireservin (pl. Talletukset keskuspankissa) keskimääräinen jäljellä oleva juoksuaika on 4,8 vuotta.

Liite 20. Omat varat ja vakavaraisuus

Omat varat ja vakavaraisuus 30.6.2014 on esitetty 1.1.2014 voimaan tulleen EU:n vakavaraisuusasetuksen (EU 575/2013) (CRR) mukaan. Vertailuvuoden luvut on esitetty 31.12.2013 voimassa olleen sääntelyn (CRD3) mukaan. Lisäksi on esitetty arvio vertailuvuoden luvuista CRR:n mukaan sarakkeessa CRR 1.1.2014.

Milj. e	CRR	CRR	CRD3
	30.6.2014	1.1.2014	31.12.2013
Oma pääoma	3 236	3 150	3 150
Poistetaan vakuutusyhtiöiden vaikutus omasta pääomasta (oma pääoma ja konsernieliminoinnit)	-282	-137	-137
Käyvän arvon rahasto, rahavirran suojaus	-17	-11	-11
Ydinpääoma (CET1) ennen vähennyksiä	2 937	3 001	3 001
Aineettomat hyödykkeet	-194	-193	-193
Eläkevastuun ylikate, epäsuorat omistukset ja laskennalliset verosaamiset tappioista	-2	-8	-4
Suunniteltu voitonjako/hallituksen esittämä voitonjako	-82	-212	-212
Realisoitumattomien voittojen siirtymäsäännös	-38	-31	-31
Sijoitukset vakuutus- ja rahoituslaitoksiin			-703
Arvonalentumiset - odotetut tappiot alijäämä	-123	-115	-50
Ydinpääoma (CET1) *)	2 498	2 441	1 808
Pääomalainat, joihin sovelletaan siirtymäsäännöstä	219	219	274
Toissijaisen pääoman alijäämä			-38
Ensisijainen lisäpääoma (AT1)	219	219	235
Enssijainen pääoma (T1)	2 717	2 660	2 043
Debentuurilainat	683	683	683
Realisoitumattomien voittojen siirtymäsäännös	38	31	31
Sijoitukset vakuutus- ja rahoituslaitoksiin			-703
Arvonalentumiset - odotetut tappiot alijäämä			-50
Siirto ensisijaiseen lisäpääomaan (AT1)			38
Toissijainen pääoma (T2)	721	714	
Omat varat yhteensä	3 438	3 375	2 043
Riskipainoteut erät			
Luotto- ja vastapuoliriski			
Valtio- ja keskuspankkivastuut***)	61	106	82
Luottolaitosvastuut	1 217	1 368	1 140
Yritysvastuut	11 433	10 848	10 965
Vähittäisvastuut	981	941	941
Oman pääoman ehtoiset sijoitukset **)	4 153	4 205	195
Muut	922	989	684
Markkinariski	1 073	958	958
Operatiivinen riski	1 137	1 083	1 083
Yhteensä	20 977	20 499	16 048
Suhdeluvut, %			
Ydinpääomien (CET1) vakavaraisuussuhde	11,9	11,9	11,3
Tier 1 vakavaraisuussuhde	13,0	13,0	12,7
Vakavaraisuussuhde	16,4	16,5	12,7
Basel I lattia, milj. e			
Omat varat	3 438	3 375	
Basel I lattian pääomavaatimus	1 368	1 239	
Puskuri Basel I lattiaan	2 070	2 136	

*) CRD3 mukaisissa luvuissa rivillä ydinpääoma (CET1) on esitetty EBA:n määritelmän mukainen Core Tier 1

**) Oman pääoman ehtoisten sijoitusten riskipaino sisältää 4,1 mrd euroa ryhmän sisäisistä vakuutusyhtiösijoituksista. OP-Pohjolla on Finanssivalvonnan lupa käsitellä vakuutusyhtiösijoitukset riskipainotettuina erinä PD/LGD -menetelmän mukaisesti.

***) Valtio- ja keskuspankkivastuiden riskipainosta 18 miljoonaa euroa on laskennallisia verosaamia, jotka käsitellään 250 % riskipainolla ydinpääomista vähentämisen sijaan.

Pääomalinainoihin on sovellettu vanhoja pääomainstrumentteja koskevia siirtymäsännöksiä. Niistä on luettu omiin varoihin 80 % 31.12.2012 liikkeessä olleesta määrästä.

Negatiiviset realisoitumattomat arvostukset on luettu ydinpääomiin. Positiiviset realisoitumattomat arvostukset on luettu toissijaisiin pääomiin Finanssivalvonnan kannanoton mukaisesti.

Basel I lattia poistuu CRR:n mukaan riskipainotetuista eristä omien varojen vaatimukseksi. Taulukossa on esitetty omien varojen määrä, joka ylittää Basel I lattia.

Liite 21. Rahoitus- ja vakuutusryhmittymän valvonnasta annetun lain mukainen vakavaraisuus

Milj. e	30.6.2014	1.1.2014	31.12.2013
Pohjola-konsernin oma pääoma	3 236	3 150	3 150
Pääomalainat, ikuiset lainat ja debentuurilainat	845	952	1 007
Muut omiin varoihin sisällyttämättömät toimialakohtaiset erät	107	-5	-5
Liikearvo ja aineettomat hyödykkeet	-870	-880	-880
Tasotusmäärä	-216	-198	-198
Suunniteltu voitonjako	-82	-212	-212
Omista varoista vähennettävät IFRS:n mukaiset erät*	-126	-126	-122
Arvon alentumiset - odotetut tappiot alijäämä	-107	-99	-99
Ryhmittymän omat varat yhteensä	2 789	2 581	2 639
Luottolaitostoiminnan omien varojen vaade**	1 364	1 326	1 284
Vakuutusliiketoiminnan omien varojen vaade***	238	222	222
Ryhmittymän omien varojen vähimmäismäärä yhteensä	1 602	1 548	1 506
Ryhmittymän vakavaraisuus	1 186	1 033	1 134
Ryhmittymän vakavaraisuussuhde (omat varat/omien varojen vähimmäismäärä)	1,74	1,67	1,75

* Eläkevastuun ylikate, Sijoituskiinteistöjen käypiin arvoihin arvostus, Käyvän arvon rahastosta rahavirran suojauksen osuus

** Riskipainotetut sitoumukset x 8 %

*** Toimintapääoman minimi

OP-Pohjola-ryhmän vakavaraisuussuhdeluku oli 1,69 (1,90).

Liite 22. Annetut vakuudet

Milj. e	30.6.2014	31.12.2013
Omien velkojen ja sitoumusten puolesta annetut		
Kiinnitykset	1	1
Pantit	4	5
Muut	549	485
Muut annetut vakuudet		
Pantit*	6 372	5 705
Annetut vakuudet yhteensä	6 925	6 196
Vakuudelliset velat yhteensä	500	490

* Josta 2 000 miljoonaa euroa päivän sisäisen limiitin vakuuksia.

Liite 23. Taseen ulkopuoliset sitoumukset

Milj. e	30.6.2014	31.12.2013
Takaukset	905	914
Takuuvastuut	1 772	1 568
Luottolupaukset	4 143	4 728
Lyhytaikaisiin kauppatahtumiin liittyvät sitoumukset	247	247
Muut*	352	359
Taseen ulkopuoliset sitoumukset yhteensä	7 420	7 816

* Josta vahinkovakuustoittoiminnan sitoumukset pääomarahastoihin 79 miljoonaa euroa (98).

Liite 24. Johdannaissopimukset

30.6.2014, milj. e	Nimellisarvot/jäljellä oleva juoksuaika				Käyvät arvot*	
	Alle 1v	1-5v	>5v	Yhteensä	Varat	Velat
Korkojohdannaiset, josta	76 009	107 154	50 018	233 180	3 963	3 913
Keskusvastapuoli-selvitettävät	2 826	18 167	9 731	30 724	302	368
Valuuttajohdannaiset	16 902	9 288	5 261	31 451	428	384
Osake ja indeksisidonnaiset johdannaiset	288	392		680	66	0
Luottojohdannaiset	13	114	69	196	14	3
Muut johdannaiset	244	721	95	1 061	67	56
Johdannaiset yhteensä	93 457	117 668	55 443	266 568	4 539	4 357

31.12.2013, milj. e	Nimellisarvot/jäljellä oleva juoksuaika				Käyvät arvot*	
	Alle 1v	1-5v	>5v	Yhteensä	Varat	Velat
Korkojohdannaiset	43 525	112 782	43 071	199 378	2 997	2 821
Keskusvastapuoli-selvitettävät	2 390	10 634	5 020	18 044	76	69
Valuuttajohdannaiset	16 270	2 522	1 524	20 317	342	412
Osake ja indeksisidonnaiset johdannaiset	194	582		776	77	
Luottojohdannaiset	4	99	15	118	13	0
Muut johdannaiset	390	652	172	1 214	65	64
Johdannaiset yhteensä	60 383	116 637	44 783	221 803	3 494	3 297

* Käyvät arvot sisältävät kertyneet korot, jotka esitetään muissa varoissa tai varauksissa ja muissa veloissa. Lisäksi keskusvastapuoliselvityksessä olevien johdannaisten käyvät arvot on nettoutettu taseesta.

Liite 25. Rahoitusvarat ja -velat, jotka vähennetty toisistaan tai joita koskee toimeenpantavissa oleva yleinen nettoutusjärjestely

Rahoitusvarat

30.6.2014, milj. e	Rahoitusvarojen bruttomäärä	Rahoitusvelkojen bruttomäärä, joka on vähennetty rahoitusvaroista*	Taseessa esitettävä nettomäärä**	Rahoitusvarojen määrät, joita ei ole netotettu taseessa		
				Rahoitusvarat***	Saadut vakuudet	Netto-määrä
Pankkitoiminnan johdannaiset	4 862	-296	4 566	-3 309	-543	714
Johdannaiset yhteensä	4 862	-296	4 566	-3 309	-543	714

31.12.2013, milj. e	Rahoitusvarojen bruttomäärä	Rahoitusvelkojen bruttomäärä, joka on vähennetty rahoitusvaroista*	Taseessa esitettävä nettomäärä**	Rahoitusvarojen määrät, joita ei ole netotettu taseessa		
				Rahoitusvarat***	Saadut vakuudet	Netto-määrä
Pankkitoiminnan johdannaiset	3 515	-71	3 444	-2 393	-359	691
Vahinkovakuutuksen johdannaiset	4		4			4
Johdannaiset yhteensä	3 518	-71	3 447	-2 393	-359	695

Rahoitusvelat

30.6.2014, milj. e	Rahoitusvelkojen määrät, joita ei ole netotettu taseessa					Netto-määrä
	Rahoitusvelkojen bruttomäärä	Rahoitusvarojen bruttomäärä, joka on vähennetty rahoitusveloista*	Taseessa esitettävä nettomäärä**	Rahoitusvelat***	Annetut vakuudet	
Pankkitoiminnan johdannaiset	4 776	-360	4 416	-3 309	-472	635
Johdannaiset yhteensä	4 776	-360	4 416	-3 309	-472	635

31.12.2013, milj. e	Rahoitusvelkojen määrät, joita ei ole netotettu taseessa					Netto-määrä
	Rahoitusvelkojen bruttomäärä	Rahoitusvarojen bruttomäärä, joka on vähennetty rahoitusveloista*	Taseessa esitettävä nettomäärä**	Rahoitusvelat***	Annetut vakuudet	
Pankkitoiminnan johdannaiset	3 484	-64	3 420	-2 393	-408	619
Johdannaiset yhteensä	3 484	-64	3 420	-2 393	-408	619

* Ml. käteisvaroihin sisältyvä päivittäin selvitettyjen johdannaisten nettomäärä yhteensä -66 (8) miljoonaa euroa.

** Käyvät arvot ilman kertyneitä korkoja.

*** Pohjola Pankki Oyj:n käytäntönä on solmia johdannaisleissosopimukset kaikkien johdannaisvastapuolien kanssa.

OTC-johdannaisten keskusvastapuoliselvitys

Ennakoiden EMIR-asetuksen (Regulation (EU) No 648/2012) edellyttämää keskusvastapuoliselvityksen voimaantuloa, Pohjola Pankki Oyj on siirtynyt helmikuussa 2013 finanssivastapuolten kanssa solmittujen standardiehtoisten OTC-johdannaiskauppojen keskusvastapuoliselvitykseen London Clearing House:ssa uusien korkojohdannaisten osalta. Toimintamallissa johdannaisten vastapuoleksi muuttuu päivittäisen selvitysprosessin päätteeksi keskusvastapuoli, jonka kanssa netotetaan johdannaisten päiväkohtaiset maksut. Lisäksi päivittäin joko maksetaan tai saadaan vakuus, joka vastaa avointen sopimusten käypien arvojen muutosta (variation margin). Keskusvastapuoliselvityksessä olevat korkojohdannaiset esitetään nettona taseessa.

Muut kahdensivaisesti selvittävät OTC- johdannaiset

Pohjola Pankki Oyj:n ja muiden asiakkaiden välisiin johdannaiskauppoihin sekä sellaisiin johdannaiskauppoihin, joita asetuksen mukainen keskusvastapuoliselvitys ei koske, sovelletaan joko ISDA:n, Finanssialan Keskusliiton tai Pohjola Pankin omaa johdannaisleissosopimusta. Näiden sopimusten perusteella johdannaisten maksuja voidaan netottaa transaktiokohtaisesti maksupäivittäin ja vastapuolen maksukyvyttömyys- ja konkurssitilanteissa. Sopimusehdoissa voidaan lisäksi vastapuolikohtaisesti sopia vakuuksista. Nämä johdannaiset esitetään taseessa bruttoperusteisesti.

Liite 26. Muut vastuusitoumukset ja vastuut

Sitoumukset pääomasijoitusrahastoihin 30.6.2014 olivat konsernitoimintojen osalta 9 miljoonaa euroa (9) ja vahinkovakuutustoiminnan osalta 79 miljoonaa euroa (98). Ne sisältyvät kohtaan "Taseen ulkopuoliset sitoumukset".

Liite 27. Lähipiiripahtumat

Pohjola-konsernin lähipiiriin muodostavat emoyhtiö OP-Pohjola osk, konserniin yhdistellyt tytäryhtiöt, osakkuusyhtiöt, hallintohenkilöt ja muut lähipiiriin kuuluvat yhteisöt. Pohjola-konsernin hallintohenkilöihin luetaan Pohjola Pankki Oyj:n toimitusjohtaja, hallituksen jäsenet ja näiden läheiset perheenjäsenet. Lähipiiriin luetaan myös yhtiöt, joissa hallintohenkilöllä tai hallintohenkilön läheisellä perheenjäsenellä on huomattava vaikutusvalta. Muihin lähipiiriin kuuluviin yhteisöihin luetaan OP-Eläkekassa, OP-Eläkesäätiö ja sisaryritykset OP-Pohjola-keskusyhteisökonsernissa.

Lähipiirille myönnettyissä lainoissa noudatetaan normaaleja luottoehtoja. Lainat on sidottu yleisesti käytössä oleviin viitekorkoihin.

Lähipiiriliiketoimissa ei ole tapahtunut olennaisia muutoksia 31.12.2013 jälkeen.

Helsingissä 6.8.2014

Pohjola Pankki Oyj
Hallitus

Tämä osavuositarkastus on saatavissa osoitteessa www.pohjola.fi > Media > Julkaisut. Samassa osoitteessa on myös katsaukseen liittyvää tausta-aineistoa.

Taloudellinen informaatio 2014

Vuoden 2014 osavuositarkastusten julkaisupäivät:

Osavuositarkastus 1.1.–30.9.2014 29.10.2014

JAKELU
NASDAQ OMX Helsinki Oy
London Stock Exchange
SIX Swiss Exchange
Keskeiset tiedotusvälineet
www.pohjola.fi, www.op.fi

Lisätietoja:

Jouko Pölönen, toimitusjohtaja, puh 010 253 2691
Vesa Aho, talous- ja rahoitusjohtaja, puh. 010 252 2336
Niina Pullinen, sijoittajasuhdejohtaja, puh. 010 252 4494