

15



## Pohjola Pankki Oyj:n tilinpäätöstiedote 1.1.–31.12.2015

- Konsernin tulos ennen veroja oli 652 miljoonaa euroa (584) ja tulos ennen veroja käyvin arvoin 511 miljoonaa euroa (663). Oman pääoman tuotto oli 14,8 % (14,3).
- Ydinvakavaraisuus (CET1) oli 14,1 % (12,4) tavoitteen ollessa 15 %.
- Pankkitoiminnan tulos kasvoi 10 % ja oli 334 miljoonaa euroa (303). Luottokanta kasvoi vuodessa 10 % 16,4 miljardiin euroon (14,9). Tulokseen sisältyi saamisten arvonalentumisia 29 miljoonaa euroa (25).
- Vahinkovakuutuksen tulos kasvoi 19 % 267 miljoonaan euroon (223). Operatiivinen yhdistetty kulusuhde oli 87,3 (89,4). Sijoitustoiminnan tuotot käyvin arvoin olivat 2,3 % (6,7).
- Muun toiminnan tulos kasvoi 14% ja oli 23 miljoonaa euroa (20). Maksuvalmius ja rahoituksen saatavuus säilyivät hyvällä tasolla.
- Varallisuudenhoidon tulos oli 28 miljoonaa euroa (38). Hallinnoitavat asiakasvarat kasvoivat vuodessa 9 % ja olivat 47 miljardia euroa (43).
- Pohjola Pankki Oyj:n osittaisjakautumisessa lopetettuina toimintoina esitetyt varallisuudenhoitoon, korttiliiketoimintaan ja kiinteistövarainhoitoon liittyvät toiminnot siirrettiin OP Osuuskunnalle 30.12.2015.
- Vuoden 2016 näkymät: Pohjola-konsernin tuloksen ennen veroja vuonna 2016 odotetaan jäävän pienemmäksi kuin jatkuvien toimintojen tulos vuonna 2015. Näkymät ovat kokonaisuudessaan kohdassa 'Vuoden 2016 näkymät'.

Tulos ennen veroja, milj. €	1–12/2015	1–12/2014	Muutos, %
Pankkitoiminta	334	303	10
Vahinkovakuutus	267	223	19
Muu toiminta	23	20	14
Varallisuudenhoito	28	38	-26
<b>Konserni yhteensä</b>	<b>652</b>	<b>584</b>	<b>12</b>
Käyvän arvon rahaston muutos	-141	79	
<b>Tulos ennen veroja käyvin arvoin</b>	<b>511</b>	<b>663</b>	<b>-23</b>
Oma pääoma/osake, €	11,38	10,38	
Henkilöstö keskimäärin	2 446	2 563	

Yllä olevan taulukon luvut kuvaavat Pohjola-konsernia kokonaisuutena ilman jakoa ns. jatkuihin ja lopetettuihin toimintoihin. Tuloksen vertailulukuna on käytetty vuoden 2014 vastaavien jaksojen lukuja. Tase- ja muiden poikkileikkaustyyppisten erien vertailulukuna on käytetty vuoden 2014 lopun tilannetta, ellei toisin mainita.

Taloudelliset tavoitteet	1–12/2015	1–12/2014	Tavoite
Oman pääoman tuotto, %	14,8	14,3	13
Ydinvakavaraisuus (CET1), % *	14,1	12,4	15
Pankkitoiminnan operatiivinen kulu–tuotto-suhde, %	27	33	< 35
Vahinkovakuutuksen operatiivinen yhdistetty kulusuhde, % **	87,3	89,4	< 92
Vahinkovakuutuksen operatiivinen liikekulusuhde, %	17,7	18,4	18
Vahinkovakuutuksen solvenssisuhde (Solvenssi II), % ***	139,3	117,3	120
Varallisuudenhoidon operatiivinen kulu–tuotto-suhde, %	58	42	< 45
Kokonaiskulut v. 2015 samalla tasolla kuin 2012 lopussa	491	531	514****
Vähintään kahdelta luottoluokittajalta AA-tasoinen luokitus tai luottoluokitukset vähintään pääkilpailijoiden tasolla	2	2	2
Osinkosuhde vähintään 50 % tilikauden tuloksesta edellyttäen, että CET1-vakavaraisuus on 15 %. Osinkosuhde on 30 % tilikauden tuloksesta kunnes CET1 15 % on saavutettu.	30*****	30	≥ 50 (30)

\* Operatiiviset tunnusluvut eivät sisällä laskuperustemuutoksia eivätkä yrityskaupassa syntyneiden aineettomien hyödykkeiden poistoja.

\*\* Vertailukauden tunnuslukua on muutettu vastaamaan vuoden 2015 alusta sovellettua diskonttoron muutoksen käsittelyä.

\*\*\* Luku esitetty ilman siirtymäsäännösten vaikutusta.

\*\*\*\* Vuoden 2012 kulutavoitteen määrä on oikaistu vastaamaan 1.1.2015 alkaen sovellettua laatimisperiaatteen muutosta (ks. Liite 1 Laatimisperiaatteet).

\*\*\*\*\* Hallituksen esitys

## Pohjola Pankki Oyj:n tilinpäätöstiedote 1.1.–31.12.2015

### Sisällysluettelo

Toimintaympäristö.....	3
Konsernin tulosanalyysi .....	4
Konsernin riskiasema.....	6
Konsernin vakavaraisuus .....	8
Luottoluokitukset .....	9
Pohjolan tehostamisohjelma .....	9
Liiketoimintasegmenttien tulos .....	10
Jatkuvat toiminnot .....	10
Pankkitoiminta.....	10
Vahinkovakuutus.....	12
Muu toiminta .....	14
Liiketoimintasegmenttien tulos – Lopetetut toiminnot.....	15
Varallisuudenhoito.....	15
Henkilöstö ja palkitseminen.....	16
Konsernin rakennejärjestelyt.....	16
Välitystuomio Pohjolan vähemmistöosakkaita koskevassa lunastusmenettelyssä .....	16
Kilpailu- ja kuluttajaviraston selvityspyyntö .....	16
Pohjola Pankki Oyj:n hallituksen esitys yhtiön jakokelpoisten varojen käsittelemisestä.....	16
Vuoden 2016 näkymät .....	17
Katsauskauden jälkeiset tapahtumat.....	17
Konsernin tuloslaskelma .....	18
Konsernin laaja tuloslaskelma.....	18
Konsernin tase .....	19
Konsernin oman pääoman muutoslaskelma .....	20
Konsernin rahavirtalaskelma .....	21
Segmenttikohtaiset tiedot.....	22
Liitetiedot.....	25
Laatimisperiaatteet.....	25
Konsernin tunnuslukujen laskentakaavat .....	26

## Toimintaympäristö

Maailmantalouden kasvu jäi vaisuksi vuonna 2015, kun kehittyvien markkinoiden kasvu kangerteli. Raaka-aineiden hinnat laskivat ja inflaatio hidastui maailmanlaajuisesti. Euroalueella kasvu piristyi kohtuulliseen vauhtiin.

EKP lisäsi voimakkaasti rahapoliittista elvytystä inflaation hidastuttua. Keskuspankki aloitti valtionlainojen ostot maaliskuussa, minkä seurauksena lyhyimmät markkinakorot painuivat negatiivisiksi. EKP kertoi joulukuussa uusista toimista. Talletuskorkoa laskettiin ja arvopaperien ostohjelmaa pidennettiin maaliskuuhun 2017 asti. Markkinakorot alenivat edelleen hieman.

Suomen talouskuva pysyi heikkona. Kokonaistuotanto polki paikallaan ja työttömyys nousi. Investoinnit laskivat ja vienti väheni edelleen. Myönteistä oli kotitalouksien kulutuksen kasvu. Vuoden loppua kohden rakentamisen aktiviteetti piristyi. Asuntokauppa vilkastui hieman, mutta asuntojen hinnat laskivat vajaan prosentin.

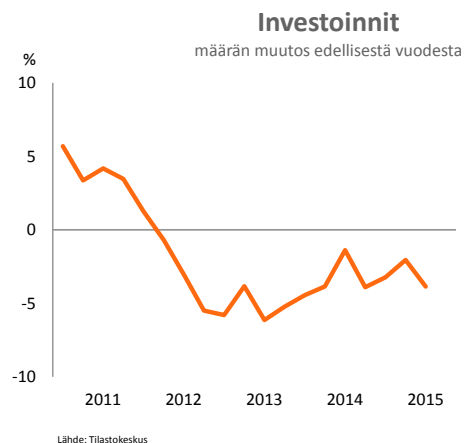
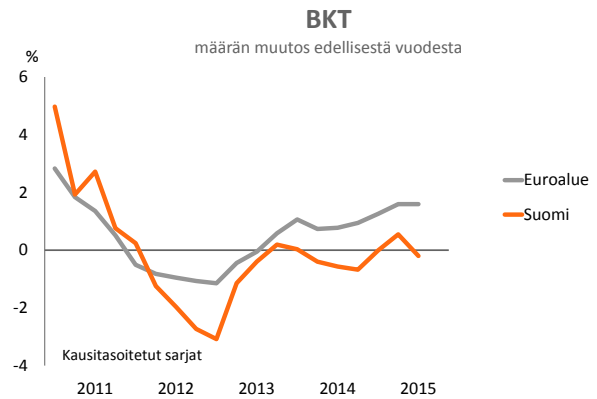
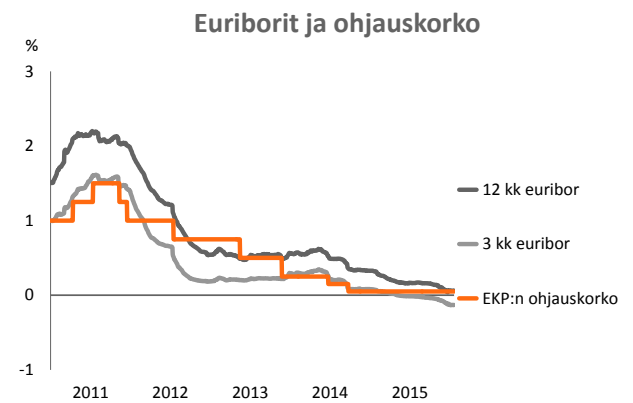
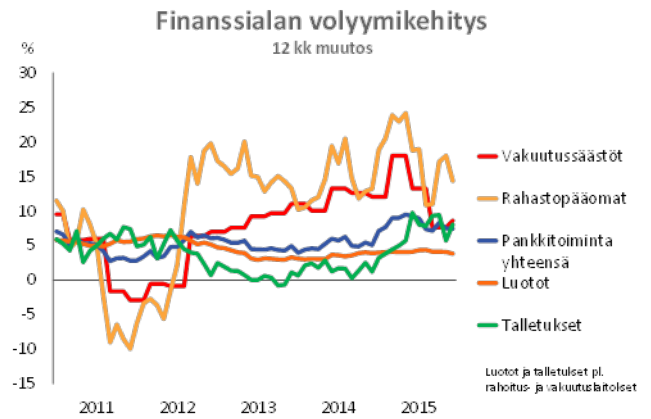
Maailmantalous kasvaa edelleen pitkäaikaista keskiarvoa hitaammin. Euroalueella talouden kohtuullinen kasvu jatkuu. Euribor-korot jäävät hieman vuoden 2015 loppua matalammiksi. Suomessa kotitalouksien kulutus ja investointien piristyminen pitävät yllä pientä talouskasvua.

Uusia asuntolainoja nostettiin katsauskaudella noin 10 prosenttia enemmän kuin edellisvuonna. Samanaikaisesti kotitalousluottokannan kasvu vahvistui lähes kolmeen prosenttiin ja uusien asuntolainojen keskimääräinen laina-aika piteni hieman vajaaseen 19 vuoteen. Yritys- ja asuntoyhteisöluottokanta kasvoi noin kuusi prosenttia. Luotonkysynnän hienoisesta positiivisesta vireestä odotetaan jatkuvan.

Talletuskannan myönteinen kehitys jatkui läpi vuoden yritys- ja julkisyhteisöjen talletusten kasvun siivittämänä, kotitalouksien talletusten kasvu oli heikompaa. Määräaikaistalletusten supistuminen jatkui erittäin matalan korkotason seurauksena.

Kotimaiset rahasto- ja vakuutussäästöt nousivat selvästi hyvän markkinakehityksen sekä nettomerkintöjen lisääntymisen ansiosta. Rahastosäästöjen kasvusta noin 70 prosenttia tuli nettomerkinnöistä.

Vahinkovakuutuksen maksutulo jäi viime vuonna Finanssialan Keskusliiton tilastoinnin mukaan 2,1 prosenttia edellisvuoden maksutuloa pienemmäksi. Maksettujen korvausten määrä laski 3,1 prosenttia.



## Konsernin tulosanalyysi

Milj. €	1–12/2015	1–12/2014**	Muutos %	10–12/2015	10–12/2014**	Muutos %
<b>Jatkuvat toiminnot *</b>						
Korkokate						
Yrityspankki ja Baltia	276	255	8	73	67	8
Markets	-3	28		0	6	
Muut toiminnot	-53	-26		-17	-9	79
Yhteensä	220	257	-14	56	64	-13
Palkkiotuotot ja -kulut, netto	37	52	-29	6	-2	
Kaupankäynnin nettotuotot	105	77	35	17	2	
Sijoitustoiminnan nettotuotot	75	64	17	11	15	-24
Vahinkovakuutustoiminnan nettotuotot						
Vakuutustoiminnasta	511	466	10	125	126	
Sijoitustoiminnasta	178	173	3	28	25	15
Muista eristä	-43	-46	-6	-11	-11	1
Yhteensä	646	593	9	143	140	2
Liiketoiminnan muut tuotot	30	30	-1	9	8	6
<b>Tuotot yhteensä</b>	<b>1 111</b>	<b>1 073</b>	<b>4</b>	<b>242</b>	<b>226</b>	<b>7</b>
Henkilöstökulut	155	163	-5	39	40	-3
ICT-kulut	92	94	-2	25	25	1
Poistot	49	52	-6	13	13	-4
Muut kulut	161	191	-16	43	41	5
<b>Kulut yhteensä</b>	<b>457</b>	<b>500</b>	<b>-9</b>	<b>120</b>	<b>120</b>	<b>1</b>
<b>Tulos ennen saamisten arvonalentumisia</b>	<b>654</b>	<b>574</b>	<b>14</b>	<b>121</b>	<b>106</b>	<b>14</b>
Saamisten arvonalentumiset	29	25	14	9	7	34
<b>Tulos jatkuvista toiminnoista ennen veroja</b>	<b>625</b>	<b>548</b>	<b>14</b>	<b>112</b>	<b>99</b>	<b>12</b>
<b>Lopetetut toiminnot *</b>						
Varallisuudenhoidon nettotuotot						
Palkkiotuotot ja -kulut, netto	54	64	-16	14	25	-43
Osuus osakkuusyriyten tuloksesta	1	1	-2	0	0	
Varallisuudenhoidon muut tuotot ja kulut, netto	-29	-30	-3	-5	-8	-37
<b>Tulos lopetetuista toiminnoista ennen veroja</b>	<b>26</b>	<b>36</b>	<b>-26</b>	<b>9</b>	<b>17</b>	<b>-47</b>
<b>Tulos ennen veroja yhteensä</b>	<b>652</b>	<b>584</b>	<b>12</b>	<b>121</b>	<b>117</b>	<b>4</b>
Käyvän arvon rahaston muutos	-141	79		-2	28	
<b>Tulos ennen veroja käyvin arvoin</b>	<b>511</b>	<b>663</b>	<b>-23</b>	<b>119</b>	<b>144</b>	<b>-17</b>

\* Pohjola Pankki Oyj:n osittaisjakautumisessa 30.12.2015 OP Osuuskunnalle siirrettiin varallisuudenhoitoon, korttiliiketoimintaan ja kiinteistövarainhoitoon liittyvät toiminnot.

\*\* Vertailutietoja on oikaistu vastaamaan 1.1.2015 alkaen sovellettua laatimisperiaatteen muutosta (ks. Liite 1 Laatimisperiaatteet).

### Tulos tammi–joulukuu

Konsernin tulos ennen veroja kasvoi 68 miljoonalla eurolla ja oli 652 miljoonaa euroa (584). Lopetetut toiminnot mukaan lukien konsernin tuotot kasvoivat 3 prosenttia ja kulut laskivat 8 prosenttia. Saamisten arvonalentumiset olivat 29 miljoonaa euroa (25).

Käyvän arvon rahasto ennen veroja laski 141 miljoonaa euroa vertailukaudesta ja oli vuoden lopussa 150 miljoonaa euroa positiivinen. Tulos ennen veroja käyvin arvoin oli 511 miljoonaa euroa (663).

#### Jatkuvat toiminnot

Jatkuvien toimintojen tulos ennen veroja oli 625 miljoonaa euroa (548). Tuloksen parannus johtui pääasiassa

vahinkovakuutuksen nettotuottojen kasvusta sekä kulujen vähentymisestä.

Korkokatteen 14 prosentin lasku tuli pääasiassa muun toiminnan korkokatteen pienentymisestä. Yrityspankkitoiminnan ja Baltian yhteenlaskettu korkokate kasvoi 8 prosenttia. Luottokanta kasvoi 10 prosenttia vuodessa 16,4 miljardiin euroon. Yritysluottokannan keskimarginaali laski katsauskaudella kuudella korkopisteellä 1,38 prosenttiin (1,44). Muissa toiminnoissa korkokatetta laski matalana jatkunut korkotasoa, ostettujen joukkolainojen luottoriskimarginaalien kaventuminen sekä tiukentuvaan likviditeettisäätelyyn valmistautuminen.

Palkkiotuotot ja -kulut nettona laskivat ja olivat 37 miljoonaa euroa (52). Nettopalkkiotuottoja laski luotonannon palkkiotuottojen pienentyminen sekä vakuutustoiminnan palkkiokulujen kasvu. Vertailukauden luotonannon palkkiotuottoja kasvatti mm. Pohjolan ostotarjouksen rahoitukseen OP Osuuskunnalle myönnetty rahoituslimiitti.

Markets-liiketoiminta-alueen johdannaiskaupan nettotuotot kasvattivat kaupankäynnin nettotuottoja.

Sijoitustoiminnan nettotuotot kasvoivat vertailukaudesta, ja olivat 75 miljoonaa euroa (64). Saamistodistusten myyntivoitot olivat 29 miljoonaa euroa (11) ja osakkeiden myyntivoitot 14 miljoonaa euroa (13). 26 miljoonan euron osinkotuotot (43) olivat pääosin osinkoja OP Ryhmään kuuluvilta yhteisöiltä.

Vahinkovakuutustoiminnan nettotuotot kasvoivat vertailukaudesta 9 prosenttia ja olivat 646 miljoonaa euroa (593). Vakuutusmaksutuotot kasvoivat 7 prosenttia ja korvauskulut 5 prosenttia. Eläkevastuiden diskonttokoron lasku kasvatti korvauskuluja 62 miljoonaa euroa (62). Tuloslaskelmaan kirjatut sijoitustoiminnan tuotot kasvoivat 3 prosenttia. Tuottoihin sisältyi nettomyyntivoittoja 100 miljoonaa euroa (114) ja sijoitusten arvonalentumisia 9 miljoonaa euroa (2). Sijoitustoiminnan tuotot käyvin arvoihin olivat 2,3 prosenttia (6,7).

Liiketoiminnan muut tuotot olivat 30 miljoonaa euroa ja pysyivät vertailukauden tasolla.

Kokonaiskulut laskivat 43 miljoonaa euroa 457 miljoonaan euroon (500). Henkilöstökulut laskivat 8 miljoonaa euroa vertailukaudesta. Vertailukauden muita kuluja kasvattivat 20 miljoonan euron pankkivero ja lakisääteiset talletussuojarahaston kannatusmaksut, joita ilman kulut laskivat noin 5 prosenttia.

#### *Lopetetut toiminnot*

Lopetettujen toimintojen tulos ennen veroja laski ja oli 26 miljoonaa euroa (36). Palkkiotuotot ja -kulut nettona olivat 54 miljoonaa euroa (64). Varallisuudenhoidon tuottooperusteisten palkkiotuottojen pienentyminen laski palkkiotuottoja.

Pohjola Pankki Oyj:n osittaisjakautumisessa lopetettuina toimintoina esitetyt varallisuudenhoitoon, korttiliiketoimintaan ja kiinteistövarainhoitoon liittyvät toiminnot siirrettiin OP Osuuskunnalle 30.12.2015.

#### *Tulos loka-joulukuun*

Konsernin tulos ennen veroja kasvoi 121 miljoonaan euroon (117). Lopetetut toiminnot mukaan lukien tuotot kasvoivat 2 prosenttia ja kulut olivat vertailukauden tasolla. Saamisten arvonalentumiset kasvoivat vertailukaudesta ja olivat 9 miljoonaa euroa (7).

Käyvän arvon rahasto laski viimeisellä vuosineljänneksellä 2 miljoonaa euroa (kasvoi 28). Tulos ennen veroja käyvin arvoihin oli 119 miljoonaa euroa (144).

#### *Jatkuvat toiminnot*

Jatkuvien toimintojen tulos ennen veroja kasvoi 12 miljoonaa euroa 112 miljoonaan euroon (99). Kaupankäynnin nettotuotot kasvoivat 15 miljoonaa euroa ja kulut pysyivät vertailukauden tasolla.

Korkokate laski 13 prosentilla muun toiminnan korkokatteen laskettua. Yrityspankkitoiminnan ja Baltian yhteenlaskettu korkokate kasvoi 8 prosenttia vertailukaudesta. Luottokanta kasvoi syyskuun lopusta 2 prosenttia ja yritysluottokannan keskimarginaali pysyi syyskuun lopun tasolla 1,38 korkopisteessä.

Palkkiotuotot ja -kulut nettona kasvoivat vertailukaudesta 8 miljoonaa euroa. Kasvu tuli lähinnä vakuutustoiminnan palkkiokulujen pienentymisestä. Vahinkovakuutuksen myyntipalkkiokulut olivat 6 miljoonaa euroa pienemmät kuin vertailukaudella. Palkkiotuotot muodostuvat pääasiassa luotonannosta, arvopapereiden välityksestä ja maksuliikkeestä.

Sijoitustoiminnan nettotuotot laskivat 4 miljoonaa euroa vertailukaudesta lähinnä osakkeiden myyntivoittojen ja osinkotuottojen laskettua.

Vahinkovakuutuksen nettotuotot kasvoivat vertailukaudesta 2 prosenttia sijoitustoiminnan nettotuottojen kasvettua.

Kulut olivat vertailukauden tasolla ja olivat 120 miljoonaa euroa (120). Vertailukauden kuluja kasvattivat 5 miljoonan euron pankkivero ja lakisääteiset talletussuojarahaston kannatusmaksut, joita ilman kulut kasvoivat 5 prosenttia.

#### *Lopetetut toiminnot*

Lopetettujen toimintojen tulos ennen veroja oli 9 miljoonaa euroa (17). Varallisuudenhoidon palkkiotuotot ja -kulut nettona olivat 14 miljoonaa euroa (25). Tuottooperusteiset palkkiot pienenevät vertailukaudesta.

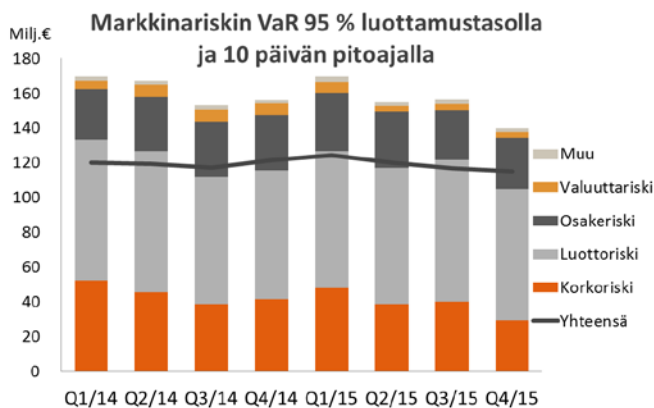
## Konsernin riskiasema

Konsernin liiketoiminnan keskeiset riskit liittyvät yleisen taloudellisen toimintaympäristön ja sijoitusmarkkinoiden kehitykseen.

Vahva riskinkantokyky ja maltillinen tavoiteriskitaso auttoivat säilyttämään luottoriskiasemamme vakaana tilanteessa, jossa talousympäristön tila jatkui haasteellisena.

Rahoitus- ja maksuvalmiusasema säilyi hyvänä ja varainhankinta toimi hyvin.

Konsernin markkinariskiasema oli katsauskaudella vakaa. Markkinariskiä mittaava VaR-tunnusluku oli katsauskauden lopussa 115 miljoonaa euroa (121). VaR-tunnusluku sisältää vahinkovakuutusyhtiön kokonaistaseen, pankkitoiminnan trading-toiminnan ja muun toiminnan likviditeettireservin sekä sisäisen pankin korkoposition.



## Pankkitoiminnan riskiasema

Pankkitoiminnan keskeiset riskit ovat asiakasliiketoiminnasta syntyvä luottoriski sekä markkinariskit.

Luottoriskiasema säilyi vakaana ja riskitasoltaan maltillisena. Ongelmasaamisten yhteismäärä väheni 184 miljoonaa euroon (257). Ongelmasaamisilla tarkoitetaan yli 90 päivää erääntyneitä saamisia, muita riskillisiksi luokiteltuja saamisia sekä saamisia, joihin kohdistuu asiakkaan taloudellisista vaikeuksista johtuva lainanhoitojousto. Lainanhoitojoustot ovat asiakkaan aloitteesta sovittuja helpotuksia alkuperäiseen maksuohjelmaan ja niillä pyritään auttamaan asiakasta selviytymään väliaikaisista maksuvaikeuksista. Arvon alentumisten määrä pysyi alhaisena ja oli 0,15 prosenttia luotto- ja takauskannasta.

Pankkitoiminnan kokonaisvastuut kasvoivat 3,1 miljardia euroa 30,0 miljardiin euroon. Luottokelpoisuudeltaan parhaiden ratingluokkien 1–5,5 osuus kokonaisvastuista pois lukien kotitaloudet oli 71 prosenttia (73). Luokkien 11–12 osuus oli 0,6 prosenttia (0,9).

Pankkitoiminnan kokonaisvastuista yritysasiakkaiden (ml. asuntoyhteisöt) vastuut muodostivat 78 prosenttia (79). Yritysasiakkaiden vastuista investointitasolle luokiteltujen vastuiden osuus oli 69 prosenttia (68) ja kahden heikoimman ratingluokan vastuut olivat 162 miljoonaa euroa (234) eli 0,7 prosenttia (1,1).

Suurella asiakasriskillä tarkoitetaan vastuuta, joka vähennyserien ja muiden luottoriskin vähentämistekniikoiden jälkeen ylittää 10 prosenttia asiakasriskiä kattavista omista varoista. Suurten asiakasriskien määrä oli vuoden lopussa 0,5 miljardia euroa (0,4) ja asiakasriskejä kattavat omat varat 4,4 miljardia euroa (3,6).

Yritykset ja asuntoyhteisöt -sektorilla vastuiden toimialakohtainen jakauma säilyi hyvin hajautuneena. Merkittävimmät toimialat olivat energia 12,6 prosenttia (11,0), kauppa 10,4 prosenttia (10,7) ja asuntojen vuokraus ja hallinta 9,7 prosenttia (9,9). Asuntojen vuokraus ja hallinta -toimialan vastuista 43 prosenttia on julkisyhteisöjen takaamia.

Baltian liiketoiminnan vastuut kasvoivat 1,6 miljardiin euroon (1,2), joka oli 5,4 prosenttia (4,3) pankkitoiminnan kokonaisvastuista.

## Vahinkovakuutuksen riskiasema

Vahinkovakuutuksen keskeiset riskit ovat vahinkokehitykseen liittyvät vakuutustekniset riskit, vakuutusvelan katteena olevien sijoitusten markkinariskit, vakuutusvelan arvostamisessa käytetty korkotaso sekä vakuutusvelan diskonttokoron ja markkinakorkojen välinen ero.

Vahinkovakuutuksen vakuutusteknisissä riskeissä ei tapahtunut merkittäviä muutoksia. Vahinkovakuutuksen merkittävin markkinariski on markkinakorkojen laskun vakuutusvelan arvoa ja pääomavaadetta nostava vaikutus. Pitkien markkinakorkojen heilunnasta huolimatta Solvenssi II:n mukainen vakavaraisuusasema oli katsauskauden lopussa selvästi vahvempi kuin vuotta aiemmin. Sijoitusten riskitaso (VaR 95 prosenttia) oli tarkastelukauden lopussa hieman edellistä vuodenvaihdetta alempana. Sijoitussalkun osake- ja luottoriskejä on vähennetty. Salkun duraatiota on maltillisesti kasvatettu vakuutusvelan korkoriskin suojaukseen liittyen. Vakuutusvelan korkoriskiä on suojattu myös korkojohdannaisin.

## Muun toiminnan riskiasema

Muun toiminnan keskeiset riskit ovat likviditeettireservin luotto- ja markkinariskit sekä likviditeettiriskit. Markkinariski on merkitykseltään suurin likviditeettireserviin sisältyvissä saamistodistuksissa.

Likviditeettireservin sijoitusten määrä kasvoi, mutta position kokoon suhteutettu markkinariski (VaR 95 %) laski katsauskaudella allokaatiomuutosten seurauksena.

OP Ryhmä turvaa maksuvalmiutensa Pohjolan ylläpitämällä likviditeettireservillä, joka muodostuu pääasiassa talletuksista keskuspankkiin ja keskuspankkirahoituksen vakuudeksi kelpaavista saamisista. Likviditeettireservi ja muut varautumissuunnitelman mukaiset lisärahoituslähteet riittävät kattamaan vähintään kahden vuoden rahoitustarpeen tilanteessa, jossa tukkuvarainhankinta ei toimisi ja talletuskanta laskisi maltillisesti.

OP Ryhmän maksuvalmiutta ja likviditeettireservin riittävyttä seurataan maksuvalmiusvaatimusta mittaavalla LCR-suhdeluvulla. Siirtymäsäännösten mukaan LCR-suhdeluvun

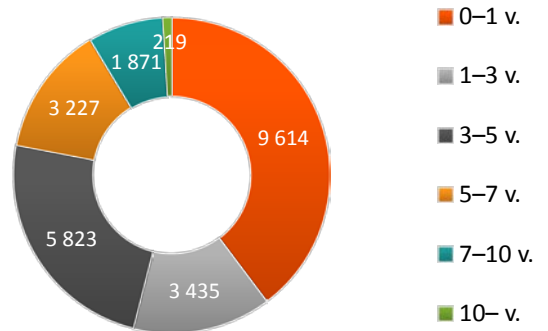
on oltava vähintään 60 prosenttia vuoden 2015 viimeisen neljänneksen aikana ja vähintään 100 prosenttia vuoden 2018 alusta alkaen. Euroopan komission delegoidun asetuksen mukaisesti laskettu OP Ryhmän LCR-suhdeluku oli joulukuun lopussa 116 prosenttia.

**Likviditeettireservi**

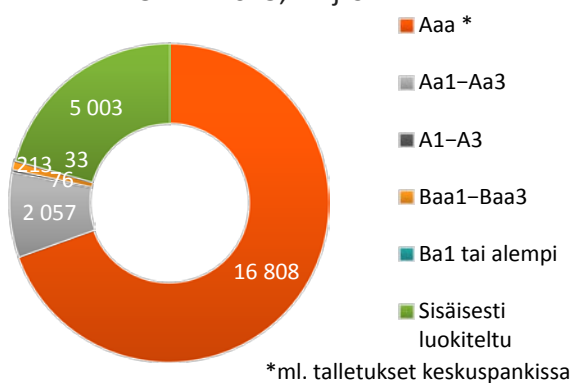
Mrd.€	31.12.2015	31.12.2014	Muutos, %
Talletukset keskuspankissa	8,5	3,8	
Vakuuskelpoiset saamistodistukset	10,6	7,8	35
Vakuuskelpoiset yritysluotot	4,3	4,3	0
<b>Yhteensä</b>	<b>23,4</b>	<b>15,9</b>	<b>47</b>
Ei vakuuskelpoiset saamiset	0,8	0,7	19
<b>Likviditeettireservi markkina-arvoin</b>	<b>24,2</b>	<b>16,6</b>	<b>46</b>
Vakuuden aliarvostus (Haircut)	-1,2	-1,1	12
<b>Likviditeettireservi vakuusarvoin</b>	<b>23,0</b>	<b>15,5</b>	<b>48</b>

Likviditeettireservi sisältää hyvän luottoluokituksen omaavien valtioiden, kuntien, rahoituslaitosten ja yritysten liikkeeseen laskemia saamistodistuksia, arvopaperistettuja saamia ja vakuuskelpoisia luottoja. Likviditeettireserviin kuuluvat saamistodistukset on reservilaskelmassa arvostettu markkinoilta saataviin noteerauksiin.

Likviditeettireserviin luettavien rahoitusvarojen maturiteettijakauma 31.12.2015, milj.€



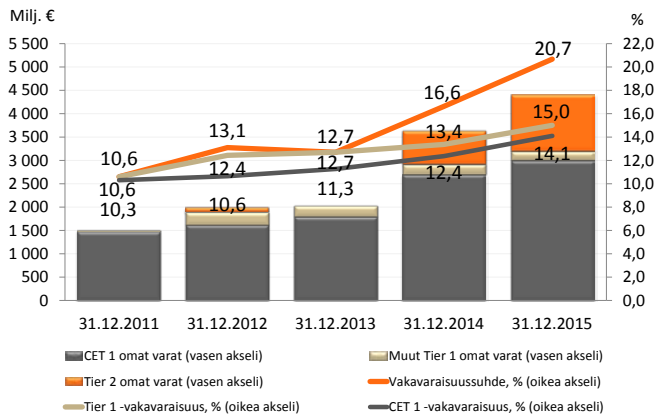
Likviditeettireserviin luettavien rahoitusvarojen luottoluokitusjakauma 31.12.2015, milj.€





## Konsernin vakavaraisuus

### Omat varat ja vakavaraisuus



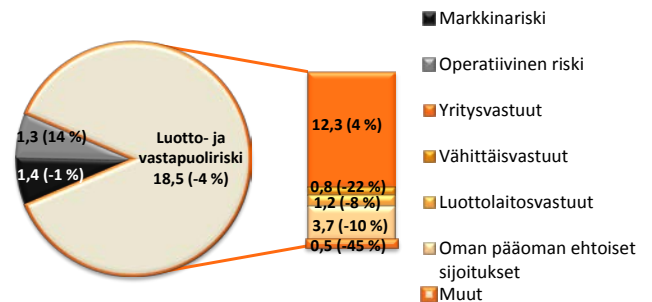
Pohjola-konsernin ydinvakavaraisuus (CET1) oli katsauskauden lopussa 14,1 prosenttia (12,4). Yritysvastuiden päivitetty maksukyvyttömyyden todennäköisyydet (PD) otettiin käyttöön ensimmäisellä vuosineljänneksellä valvojalta saadun luvan mukaisesti, ja niiden käyttöönotto paransi ydinvakavaraisuutta noin 0,7 prosenttiyksikköä. Pohjola-konsernin tavoite ydinvakavaraisuudelle on vähintään 15 prosenttia vuoden 2016 loppuun mennessä.

Pohjolan luottolaitostoiminnan vakavaraisuus on vahva suhteessa lakisääteiseen ja viranomaisen asettamiin vakavaraisuusvaatimuksiin. Lakisääteinen minimi vakavaraisuussuhteelle on 8 prosenttia ja ydinpääomalle 4,5 prosenttia. Luottolaitoslain mukainen 2,5 prosentin kiinteä lisäpääomavaatimus nostaa käytännössä alarajan vakavaraisuussuhteelle 10,5 prosenttiin ja ydinvakavaraisuussuhteelle 7 prosenttiin.

Ydinpääoman (CET1) määrä nousi 301 miljoonaa euroa 3,0 miljardiin euroon pankkitoiminnan tuloskehityksen ansiosta.

Riskipainotetut erät olivat katsauskauden lopussa 21,3 miljardia euroa (21,8), eli 2,5 prosenttia pienemmät kuin vuoden 2014 lopussa. Yritysvastuiden päivitetty PD-tasot laskivat riskipainotettuja eriä noin 5 prosenttia. Muiden olennaisten vastuuryhmien keskimääräiset riskipainot alenivat hieman. Riskipainotetuista eristä 3,7 miljardia euroa oli konsernin sisäisiä vakuutusyhtiöomistuksia.

Riskipainotetut erät 31.12.2015,  
yhteensä 21,3 mrd. €  
(muutos vuoden alusta -3 %)



Pohjola-konserni kuuluu OP Ryhmään, jonka vakavaraisuutta valvotaan rahoitus- ja vakuutusryhmittymän (Rava) valvonnasta annetun lain mukaan.

Osana OP Ryhmää Pohjola sai lokakuussa 2015 EKP:lta luvan käsitellä rahoitus- ja vakuutusryhmittymän sisäiset vakuutusyhtiösijoitukset riskipainotettuina erinä aiemman käytännön mukaisesti. Vakuutusyhtiösijoituksiin sovellettava menetelmä johtaa noin 280 prosentin riskipainoon. EKP on kuitenkin varannut mahdollisuuden luvan peruuttamiseen osana valvojan optioiden harmonisointia. Mahdollinen poikkeusluvan poistuminen ja siirtyminen vakuutusyhtiösijoitusten vähennyskäsitteeseen heikentäisi Pohjolan ydinvakavaraisuutta noin 2,5 prosenttiyksikköä. Käsitteilymuutoksella ei kuitenkaan olisi vaikutusta Pohjolan todelliseen riskinkantokykyyn.

Kansallisen lainsäädännön kautta implementoitavat vakavaraisuuden puskurivaatimukset korottavat pääomavaatimuksia edelleen. Vuoden 2016 alusta OP Ryhmälle tuli voimaan muuta rahoitusjärjestelmän kannalta merkittävää luottolaitosta (O-SII) koskeva 2 prosentin lisäpääomavaatimus. O-SII-vaatimus ei koske Pohjolaa. Finanssivalvonta päätti syyskuussa 2015 toistaiseksi olla asettamatta pankeille syklistyyttä vähentävää lisäpääomavaatimusta, mutta aloitti valmistelut asuntolainojen riskipainojen korottamiseksi, jolla Finanssivalvonnan mukaan pyritään varautumaan kasvaneeseen järjestelmärisktiin. Finanssivalvonta tekee makrovakauspäätöksen neljännesvuosittain.

EKP on asettanut OP Ryhmälle luottolaitoslain mukaisen harkinnanvaraisen lisäpääomavaatimuksen osana valvojan arvioon (SREP) liittyvää prosessia. Harkinnanvarainen lisäpääomavaatimus on ydinpääomien vaatimus huomioon ottaen 9,75 prosenttia. OP Ryhmän vahva vakavaraisuusasema (CET1-vakavaraisuus 19,5 prosenttia) ja korkea vakavaraisuustavoite huomioiden harkinnanvaraisella lisäpääomavaatimuksella ei ole käytännön vaikutusta OP Ryhmän tai Pohjolan vakavaraisuusasemaan tai liiketoimintaan. OP Ryhmän tietojen mukaan EKP:n valvonnassa oleville pankeille on asetettu vastaava yhdenmukainen vakavaraisuuden kokonaisarvioon perustuva lisäpääomavaatimus.

## Solvenssi II -säännösmuutokset

Vakuutussektorin vakavaraisuussäännökset muuttuivat vuoden 2016 alussa. Vakuutussektorin Solvenssi II -säännösmuutoksilla pyritään parantamaan vakuutusyhtiöiden omien varojen laatua, parantamaan yhtiöiden omaa riskienhallintaa, lisäämään pääomavaateen riskiperusteisuutta ja yhtenäistämään vakuutussektorin vakavaraisuussäännöksiä Euroopassa. Säännökset tulevat kiristämään pääomavaatimuksia ja toisaalta lisäämään omien varojen määrää.

### Vahinkovakuutuksen Solvenssi II -omat varat ja solvenssisuhde\*

Milj. €	31.12.2015	31.12.2014	Tavoite
Tier 1	837	754	
Tier 2	134	50	
Omat varat (Solvenssi II)	972	804	
Vakavaraisuuspääoma- vaatimus (SCR)	698	685	
Solvenssisuhde (Solvenssi II), % *	139	117	120

\* Luku esitetty ilman siirtymäsäännösten vaikutuksia.

## Luottoluokitukset

### Pohjola Pankki Oyj:n luottoluokitukset

Luokituslaitos	Lyhyt varain- hankinta	Näkymä	Pitkä varain- hankinta	Näkymä
Standard & Poor's	A-1+	Negatiivinen	AA-	Negatiivinen
Moody's	P-1	Vakaa	Aa3	Vakaa

### Pohjola Vakuutus Oy:n luottoluokitukset

Luokituslaitos	Luottoluokitus	Näkymä
Standard & Poor's	A+	Negatiivinen
Moody's	A3	Vakaa

Pohjola Pankki Oyj:llä ja Pohjola Vakuutus Oy:llä on luottoluokitukset Standard & Poor's Credit Market Services Europe Limitediltä ja Moody's Investors Service Ltd:ltä. Pohjolan luottokelpoisuutta arvioidessaan luottoluokituslaitokset ottavat huomioon koko OP Ryhmän taloudellisen aseman.

OP Ryhmän tai Pohjola Pankki Oyj:n luottoluokitukset eivät muuttuneet vuonna 2015. Pohjola Vakuutus Oy:n luottoluokitus laski yhdellä pykälällä neljännellä vuosineljänneksellä.

Marraskuussa 2015 OP Ryhmä ja Pohjola Pankki Oyj päättivät luopua Fitchin luottoluokituksista ja irtisanoa luottoluokituksia koskevan sopimuksen päättymään 31.12.2015. Fitch vahvisti ja poisti 6.1.2016 OP Ryhmän ja Pohjola Pankki Oyj:n pitkien luottojen luokituksen A+ ja lyhyiden luottojen luokituksen F1.

Standard & Poor's vahvisti 2.12.2015 Pohjola Pankki Oyj:n pitkien luottojen luokituksen AA- ja lyhyiden luottojen

luokituksen A-1+ ja säilytti näkymät negatiivisina. S&P laski Pohjola Vakuutus Oy:n luottoluokitusta 2.12.2015 yhdellä pykälällä AA-:sta A+:aan ja säilytti näkymät negatiivisina. Luottoluokituksen laskun taustalla oli S&P:n päätös poistaa valtion tuki luokitusta parantavista tekijöistä.

Moody's vahvisti 29.6.2015 Pohjola Pankki Oyj:n pitkien luottojen luokituksen Aa3 ja lyhyiden luottojen luokituksen P-1 ja 15.5.2015 Pohjola Vakuutus Oy:n luokituksen A3. Molempien yhtiöiden näkymät säilyivät vakaina.

## Pohjolan tehostamisohjelma

Vuoden 2012 lopussa aloitetulla Pohjola-konsernin tehostamisohjelmalla haettiin noin 50 miljoonan euron vuosittaisia kustannussäästöjä vuoden 2015 loppuun mennessä. Koko OP Osuuskunta -konsernin tehostamisohjelman vuosittainen kustannussäästö tavoite oli 150 miljoonaa euroa vuoden 2015 loppuun mennessä. Tavoitteet saavutettiin suunnitellusti.

Pohjola-konsernin taloudellisena tavoitteena oli, että kulut ovat vuoden 2015 lopussa vuoden 2012 tasolla. Tavoite toteutui. Kokonaiskulut olivat 491 miljoonaa euroa, kun tavoite oli 514 miljoonaa euroa.

## Liiketoimintasegmenttien tulos

Pohjola-konsernin liiketoimintasegmentit ovat Pankkitoiminta, Vahinkovakuutus ja Varallisuudenhoito (ent. Varainhoito). Varallisuudenhoito on raportoitu lopetettavana toimintana 30.12.2015 asti, jolloin se siirtyi Pohjola Pankki Oyj:n osittaisjakautumisessa OP Osuuskunnalle. Segmentteihin kuulumaton toiminta esitetään ryhmässä "Muu toiminta" (ent. Konsernitoiminnot).

## Jatkuvat toiminnot

### Pankkitoiminta

- Pankkitoiminnan tulos ennen veroja kasvoi vertailukaudesta 10 prosenttia 334 miljoonaan euroon (303).
- Luottokanta kasvoi vuodessa 10 prosenttia 16,4 miljardiin euroon (14,9).
- Yritysluottokannan keskimarginaali laski tammi–joulukuussa kuusi korkopistettä 1,38 prosenttiin.
- Saamisten arvonalentumiset olivat 29 miljoonaa euroa (25) ja niiden osuus luotto- ja takauskannasta oli 0,15 prosenttia.
- Operatiivinen kulu–tuotto-suhde vahvistui 27 prosenttiin (33).

### Pankkitoiminnan avainlukuja

Milj. €	1–12/2015	1–12/2014	Muutos, %
<b>Korkokate</b>			
Yrityspankki ja Baltia	276	255	8
Markets	-3	28	
<b>Yhteensä</b>	<b>273</b>	<b>283</b>	<b>-3</b>
Palkkiotuotot ja -kulut, netto	99	103	-4
Kaupankäynnin nettotuotot	110	84	30
Muut tuotot	18	18	-2
<b>Tuotot yhteensä</b>	<b>500</b>	<b>488</b>	<b>2</b>
<b>Kulut</b>			
Henkilöstökulut	51	55	-7
ICT-kulut	36	34	6
Poistot	11	14	-21
Muut kulut	38	57	-33
<b>Kulut yhteensä</b>	<b>137</b>	<b>160</b>	<b>-14</b>
<b>Tulos ennen saamisten arvonalentumisia</b>	<b>363</b>	<b>328</b>	<b>11</b>
Saamisten arvonalentumiset	29	25	14
<b>Tulos ennen veroja</b>	<b>334</b>	<b>303</b>	<b>10</b>
Tulos ennen veroja käyvin arvoin	334	301	11
Luottokanta, mrd. €	16,4	14,9	10
Takauskanta, mrd. €	2,3	2,7	-15
Riskipainotetut sitoumukset, mrd.€	16,0	16,0	0
Yritysluottojen keskimarginaali, %	1,38	1,44	
Ongelmasaamiset luotto- ja takauskannasta, %	0,98	1,45	
Saamisten arvonalentumiset luotto- ja takauskannasta, %	0,15	0,14	
Operatiivinen kulu–tuotto-suhde, %	27	33	
Henkilömäärä	603	616	

### Tulos tammi–joulukuu

Pankkitoiminnan tulos ennen veroja kasvoi 10 prosenttia 334 miljoonaan euroon (303). Tuotot kasvoivat 2 prosenttia ja kulut laskivat 14 prosenttia.

Yrityspankki- ja Baltia-liiketoiminta-alueiden korkokate kasvoi 8 prosenttia. Pankkitoiminnan korkokate laski yhteensä 3 prosenttia Markets-liiketoiminta-alueen korkokatteen laskettua.

Luottokanta kasvoi vuodessa 10 prosenttia 16,4 miljardiin euroon. Yritysluottokannan keskimarginaali laski tammi–joulukuun aikana kuusi korkopistettä ja oli 1,38 prosenttia joulukuun lopussa.

Pankkitoiminnassa nettoluottotappioiden ja arvonalentumisten määrä oli 29 miljoonaa euroa (25) eli 0,15 prosenttia luotto- ja takaukskannasta (0,14). Lopullisia luottotappioita kirjattiin 37 miljoonaa euroa (35) ja arvonalentumisia 31 miljoonaa euroa (40). Luottotappiopalausten ja arvonalentumisten vähennysten yhteismäärä oli 40 miljoonaa euroa (49).

Takaukskanta laski vuoden aikana ja oli 2,3 miljardia euroa (2,7). Sitovat nostamattomat luottolimitit olivat 3,9 miljardia euroa (3,2).

Markets-liiketoiminta-alueen johdannaiskaupan nettotuotot kasvattivat kaupankäynnin nettotuottoja.

Pankkitoiminnan palkkiotuotot ja -kulut nettona laskivat 4 prosenttia 99 miljoonaan euroon (103) luotonantoon liittyvien palkkioiden laskun johdosta.

Pankkitoiminnan kulut laskivat 14 prosenttia 137 miljoonaan euroon. Vertailukaudella liiketoiminnan muita kuluja kasvatti pankkivero, joka oli 18 miljoonaa euroa. Ilman pankkiveroa kulut laskivat 4 prosenttia.

Henkilöstökulut laskivat 7 prosenttia 51 miljoonaan euroon.

ICT-kulut ja ICT-poistot kasvoivat yhteensä 3 miljoonaa euroa.

#### Pankkitoiminnan tulos ennen veroja liiketoiminta-alueittain

Milj. €	1–12/2015	1–12/2014	Muutos, %
Yrityspankki	246	220	12
Markets	83	82	1
Baltian pankkitoiminta	5	0	
<b>Yhteensä</b>	<b>334</b>	<b>303</b>	<b>10</b>

OP julkisti huhtikuussa uuden, yhden rahoitusprosessin toimintamallin yrityksille, jotka tarvitsevat sekä pankkilainaa että riskirahoitusta, mutta eivät ole valmiita luopumaan nykyisestä omistuksestaan. Rahoituspaketilla tavoitellaan yrityksiä, joiden liikevaihto on 10–50 miljoonaa euroa.

## Vahinkovakuutus

- Vahinkovakuutuksen tulos ennen veroja oli 267 miljoonaa euroa (223). Tulos ennen veroja käyvin arvoin oli 175 miljoonaa euroa (272).
- Vakuutusmaksutuotot kasvoivat 7 prosenttia (5).
- Vakuutustekninen kannattavuus parani. Operatiivinen yhdistetty kulusuhde oli 87,3 prosenttia (89,4\*) ja operatiivinen liikekulusuhde 17,7 prosenttia (18,4). Yhdistetty kulusuhde oli 88,8 prosenttia (91,0).
- Sijoitustuotot käyvin arvoin olivat 2,3 prosenttia (6,7).

### Vahinkovakuutuksen avainlukuja

Milj. €	1–12/2015	1–12/2014	Muutos, %
Vakuutusmaksutuotot	1 396	1 310	7
Korvauskulut	-972	-930	4
Liikekulut	-247	-242	2
Aineettomien poisto-oikaisu	-21	-21	0
<b>Vakuutustekninen kate</b>	<b>156</b>	<b>117</b>	<b>42</b>
Sijoitustuotot ja -kulut	172	171	0
Muut tuotot ja kulut	-61	-66	-3
<b>Tulos ennen veroja</b>	<b>267</b>	<b>223</b>	<b>19</b>
Käyvän arvon rahaston muutos	-92	49	
<b>Tulos ennen veroja käyvin arvoin</b>	<b>175</b>	<b>272</b>	<b>-44</b>
Yhdistetty kulusuhde, %	88,8	91,0	
Operatiivinen yhdistetty kulusuhde, % *	87,3	89,4	
Operatiivinen vahinkosuhde, % *	69,6	71,0	
Operatiivinen liikekulusuhde, %	17,7	18,4	
Operatiivinen riskisuhde, % *	64,2	65,0	
Operatiivinen toimintakulusuhde,%	23,1	24,4	
Sijoitusten tuotto käyvin arvoin, %	2,3	6,7	
Vastuunkantokyky, %	70,4	75,4	
Solvenssisuhde (Solvenssi II), % **	139,3	117,3	
Suurvahinkojen omalla vastuulla oleva korvausmeno	-60	-79	
Muutokset aiempina vuosina tapahtuneisiin vahinkoihin (run off -tulos)	32	27	
Henkilömäärä	1 660	1 766	

\* Vertailukauden tunnuslukua on muutettu vastaamaan vuoden 2015 alusta sovellettua diskonttokoron muutoksen käsittelyä.

\*\* Luku esitetty ilman siirtymäsäännösten vaikutusta.

Henkilöasiakkaiden vakuutusmaksutuottojen kasvu jatkui. Myös yritysasiakkaiden vakuutusmaksutuotot kasvoivat talouden taantumasta huolimatta. Vakuutusten myynti kasvoi hieman vertailukaudesta. Vahinkokehitys oli suotuisa leudon talven ja vertailukautta pienempien suurvahinkojen takia.

OP Ryhmän markkinaosuus vahinkovakuutuksen maksutulosta vuonna 2014 oli 31,5 prosenttia (30,3). Maksutulon markkinaosuudella mitattuna OP Ryhmä on selvästi Suomen suurin vahinkovakuuttaja.

Etusiakastalouksien määrä kasvoi vuodessa 22 000 taloudella 677 000:een (655 000), joista jo 76 prosenttia (75) on keskittänyt myös pankkiasiointinsa OP Ryhmään. Ryhmän osuuspankkien ja Helsingin OP Pankin asiakkaat käyttivät pankki- ja vakuutusasioinnista kertyviä OP-bonuksia 2 023 000 vakuutuslaskuun (1 912 000), joista

273 000 laskua (255 000) maksettiin kokonaan bonuksilla. Bonuksilla maksettujen vakuutusmaksujen määrä oli 101 miljoonaa euroa (95).

Korvauspalvelun kehittäminen on ollut keskeisimpiä vahinkovakuutuksen painopisteitä. Erityisesti sähköistä asiointia on kehitetty niin verkko- kuin mobiilipalveluissa. OP-mobiiliin lanseerattiin katsauskaudella uusi vahinkoilmoituspalvelu. Vahinkoilmoituksista jo yli 50 prosenttia tulee verkon kautta ja vapaaehtoisin henkilövahinkoihin liittyvistä ilmoituksista jo yli 75 prosenttia.

Sähköisten palveluiden hyödyntäminen vahinkovakuutusasioiden hoitamisessa on lisääntynyt merkittävästi. Viimeisen 12 kuukauden aikana vakuutuspostinsa sähköisesti vastaanottavien asiakkaiden määrä on kasvanut yli 554 000 asiakkaaseen (365 000).

## Tulos tammi–joulukuu

Tulos ennen veroja kasvoi 267 miljoonaan euroon (223). Vakuutustekninen kannattavuus oli hyvä. Tuloslaskelmaan kirjatut sijoitusten nettotuotot olivat vertailukauden tasolla 172 miljoonaa euroa (171). Tulos käyvin arvoin ennen veroja oli 175 miljoonaa euroa (272).

Vahinkovakuutuksen vakuutusvelan arvostusmallia muutettiin katsauskauden alussa siten, että eläkevastuiden diskonttokoron muutos huomioidaan jatkuvasti päivitettävänä eränä. Joulukuun lopussa keskimääräinen diskonttokorko oli 2,22 prosenttia. Diskonttokoron lasku kasvatti korvauskuluja 62 miljoonaa euroa (62). Diskonttokoron muutos vaikuttaa uuden arvostusmallin mukaisesti myös operatiivisten tunnuslukujen laskentaan. Vertailukauden operatiiviset tunnusluvut on muutettu tätä vastaaviksi. Diskonttokoron muutos heikensi operatiivista yhdistettyä kulusuhdetta 4,5 prosenttiyksikköä (4,7).

Operatiivinen yhdistetty kulusuhde oli 87,3 prosenttia (89,4). Operatiiviset tunnusluvut eivät sisällä poistoja yrityskaupan yhteydessä syntyneistä aineettomista hyödykkeistä.

### Vakuutusmaksutuotot

Milj. €	1–12/15	1–12/14	Muutos, %
Henkilöasiakkaat	730	687	6,3
Yritysassiakkaat	609	568	7,3
Baltia	56	55	1,6
<b>Yhteensä</b>	<b>1 396</b>	<b>1 310</b>	<b>6,5</b>

Korvauskulut ilman diskonttokoron laskua kasvoivat 5 prosenttia vertailukaudesta. Suurvahinkokehitys jatkui suotuisana. Uusista omaisuuden ja toiminnan suurvahingoista aiheutuva korvausmeno oli vertailukautta pienempi. Tammi–joulukuussa kirjattiin 70 uutta (82) omaisuuden ja toiminnan suurvahinkoa, joiden omalla vastuulla oleva korvausmeno oli yhteensä 60 miljoonaa euroa (79). Tähän luokkaan kuuluvat yli 0,3 miljoonan euron vahingot. Lakisääteisten eläkkeiden korvausvastuun muutos oli vertailukautta suurempi. Tammi–joulukuussa eläkkeiden korvausvastuun muutos oli 16 miljoonaa euroa (12).

Muutokset aiempina vuosina tapahtuneisiin vahinkoihin, ilman diskonttokoron muutoksen vaikutusta, paransivat vakuutusteknistä katetta 32 miljoonaa euroa (27). Operatiivinen vahinkosuhte oli 69,6 prosenttia (71,0). Operatiivinen riskisuhte ilman korvausten välillisiä hoitokuluja oli 64,2 prosenttia (65,0).

Liikekulut kasvoivat 2 prosenttia myynti- ja kannanhoitopalkkioiden kasvun johdosta ja olivat 5 miljoonaa euroa suuremmat kuin vertailukaudella. Operatiivinen liikekulusuhde oli 17,7 prosenttia (18,4). Operatiivinen toimintakulusuhde, joka sisältää myös korvausten välilliset hoitokulut, oli 23,1 prosenttia (24,4).

## Operatiivinen vakuutustekninen kate ja yhdistetty kulusuhde (CR)

	1–12/15		1–12/14	
	Kate milj. €	CR, %	Kate milj. €	CR, %
Henkilöasiakkaat	140	80,9	126	81,6
Yritysassiakkaat	32	94,7	7	98,8
Baltia	5	90,9	6	90,0
<b>Yhteensä</b>	<b>177</b>	<b>87,3</b>	<b>139</b>	<b>89,4</b>

Henkilöasiakkaissa kannattavuus säilyi hyvänä maksutuottojen kasvun jatkuessa. Yritysassiakkaissa vahinkokehitys oli vertailukautta suotuisampi. Diskonttokoron lasku heijastuu erityisesti yritysassiakkaiden kannattavuuteen. Baltiassa kannattavuus heikkeni hieman suurvahinkojen takia.

### Sijoitustoiminta

Sijoitusten tuotot käyvin arvoin olivat 74 miljoonaa euroa (236) eli 2,3 prosenttia (6,7). Sijoitustoiminnan tuotto oli positiivinen osakkeiden markkina-arvon nousun vuoksi. Tulokseen kirjatut sijoitusten nettotuotot olivat 172 miljoonaa euroa (171).

### Sijoituskannan jakauma

%	31.12.2015	31.12.2014
Joukkolainat ja korkorahastot	77	73
Vaihtoehtoiset sijoitukset	1	1
Osakkeet	7	7
Pääomasijoitukset	3	3
Kiinteistöt	10	11
Rahamarkkinat	3	5
<b>Yhteensä</b>	<b>100</b>	<b>100</b>

Vahinkovakuutustoiminnan sijoituskanta oli joulukuun lopussa 3 687 miljoonaa euroa (3 522). Korkosalkun luottoluokitusjakauma oli hyvä. Investointitasolle luokiteltujen sijoitusten osuus oli 93 prosenttia (94) ja 63 prosenttia (71) sijoituksista oli vähintään A– -luokitetuissa saamisissa. Korkosalkun jäljellä oleva keskimääräinen juoksuaika oli 5,7 vuotta (4,5) ja duraatio 5,2 vuotta (4,3).

Suorien joukkovelkakirjalainasijoitusten keskimääräinen tuotto oli eräpäivään instrumenttien hankintahinnalla laskettuna (running yield) 1,76 prosenttia (1,94).

## Muu toiminta

- Tulos ennen veroja oli 23 miljoonaa euroa (20). Tulos sisälsi saamistodistusten myyntivoittoja 26 miljoonaa euroa (7) ja osinkotuottoja 26 miljoonaa euroa (43).
- Tulos ennen veroja käyvin arvoon oli 28 miljoonaa euroa negatiivinen. Vertailukauden tulos ennen veroja oli 53 miljoonaa euroa positiivinen.
- Maksuvalmius ja rahoituksen saatavuus säilyivät hyvällä tasolla.

### Muun toiminnan avainlukuja

Milj. €	1–12/2015	1–12/2014	Muutos, %
Korkokate	-30	-3	
Palkkiotuotot ja -kulut, netto	-3	4	
Kaupankäynnin nettotuotot	1	-8	
Sijoitustoiminnan nettotuotot	66	55	20
Muut tuotot	9	9	9
<b>Tuotot yhteensä</b>	<b>43</b>	<b>56</b>	<b>-24</b>
Henkilöstökulut	3	6	-52
Muut kulut	17	30	-44
<b>Kulut yhteensä</b>	<b>20</b>	<b>36</b>	<b>-45</b>
<b>Tulos ennen saamisten arvonalentumisia</b>	<b>23</b>	<b>20</b>	<b>14</b>
Saamisten arvonalentumiset	0		
<b>Tulos ennen veroja</b>	<b>23</b>	<b>20</b>	<b>14</b>
Käyvän arvon rahaston muutos	-51	33	
<b>Tulos ennen veroja käyvin arvoon</b>	<b>-28</b>	<b>53</b>	
Likviditeettireservi mrd. €	24,2	16,6	46
Riskipainotetut sitoumukset mrd. €	5,2	5,7	
Saamiset ja velat osuuspankeille nettoasema, mrd. €	3,7	3,8	-2
Henkilömäärä	32	33	-4

### Tulos tammi–joulukuun

Muun toiminnan tulos ennen veroja oli 23 miljoonaa euroa eli 3 miljoonaa euroa suurempi kuin vertailukaudella. Tulos ennen veroja käyvin arvoon oli 28 miljoonaa euroa negatiivinen eli 81 miljoonaa euroa pienempi kuin vertailukaudella. Keskuspankin elvytysoperaatio kavensi luottoriskimarginaaleja parantaen käyvän arvon rahastoa vertailukaudella.

Korkokatetta laskivat matalana jatkunut korkotaso, ostettujen joukkolainojen luottoriskimarginaalien kaventuminen sekä tiukentuvaan likviditeettisäätelyyn valmistautuminen.

Vertailukauden palkkiotuottoja kasvatti Pohjolan ostotarjouksen rahoitukseen OP Osuuskunnalle myönnetty rahoituslimiitti.

Sijoitustoiminnan nettotuottoihin sisältyi saamistodistusten myyntivoittoja 26 miljoonaa euroa (7), osinkotuottoja 26 miljoonaa euroa (43) ja rahastosijoituksista tuloutuneita tuottoja 4 miljoonaa euroa (7).

Henkilöstökulut pienenevät rakennejärjestelyjen johdosta. Vertailukauden muita kuluja kasvattivat pankkivero 2 miljoonaa euroa sekä Pohjolan osakkeiden

ostotarjoukseen liittyvät neuvonantajapalkkiot 2 miljoonaa euroa.

Pohjolan rahoituksen saatavuus säilyi hyvänä. Pohjola on laskenut liikkeeseen pitkäaikaisia joukkovelkakirjalainoja tammi–joulukuussa yhteensä 4,3 miljardia euroa. Senior-ehtoisen rahoituksen osuus tästä oli 3,7 miljardia euroa ja toissijaisten pääoman ehtoisten lainojen osuus 0,5 miljardia euroa. Kansainvälisillä pääomamarkkinoilla laskettiin maaliskuussa liikkeeseen 1 miljardin euron senior-ehtoinen joukkovelkakirjalaina, jonka maturiteetti on seitsemän vuotta. Toukokuussa laskettiin liikkeeseen kaksi GBP-määräistä joukkovelkakirjalainaa. Ensimmäinen emissio oli 400 miljoonaa puntaa (558 miljoonaa euroa) ja sen maturiteetti on 7 vuotta. Toinen emissio oli 300 miljoonaa puntaa (419 miljoonaa euroa) ja sen maturiteetti on 3 vuotta. Marraskuussa Japanin markkinoilla laskettiin liikkeeseen kaksi Samurai-lainaa, yhteensä 30 miljardia jeniä (228 miljoonaa euroa).

Senior-ehtoisen tukkuvarainhankinnan velkakirjojen keskimarginaali oli joulukuun lopussa 41 korkopistettä (39). Tukkuvarainhankinnan keskimarginaalin laskentaperiaatetta on tarkennettu, mikä nosti joulukuun lopun marginaalia vanhasta laskentatavasta kolme korkopistettä. Vertailutietoa ei ole muutettu.



## Liiketoimintasegmenttien tulos – Lopetetut toiminnot

### Varallisuudenhoito

- Varallisuudenhoidon tulos ennen veroja oli 28 miljoonaa euroa (38). Tuloksen heikentyminen johtui tuottoperusteisten palkkioiden pienentymisestä.
- Hallinnoitavat asiakasvarat kasvoivat vuodessa 9 prosenttia ja olivat 47 miljardia (43) euroa katsauskauden lopussa.
- Pohjola Pankki Oyj:n osittaisjakautumisessa lopetettuina toimintoina esitetyt varallisuudenhoitoon ja kiinteistövarainhoitoon liittyvät toiminnot siirrettiin OP Osuuskunnalle 30.12.2015.

#### Varallisuudenhoidon avainlukuja

Milj. €	1–12/2015	1–12/2014	Muutos, %
Nettopalkkiotuotot	54	64	-16
Muut tuotot	5	4	25
<b>Tuotot yhteensä</b>	<b>60</b>	<b>67</b>	<b>-12</b>
Henkilöstökulut	15	14	7
Muut kulut	19	17	12
<b>Kulut yhteensä</b>	<b>34</b>	<b>31</b>	<b>6</b>
Osuus osakkuusyrityksen tuloksesta	1	1	0
<b>Tulos ennen veroja</b>	<b>28</b>	<b>38</b>	<b>-26</b>
Tulos ennen veroja käyvin arvoin	28	38	-26
Hallinnoitavat asiakasvarat mrd. €	47,1	43,3	9
Operatiivinen kulu–tuotto-suhde, %	58	42	
Henkilömäärä	103	88	-2

#### Tulos tammi–joulukuu

Varallisuudenhoidon tulos ennen veroja oli 28 miljoonaa euroa (38). Tuloksen pienentyminen johtui tuottoperusteisten palkkiotuottojen pienentymisestä. Tulos sisältää osuuden osakkuusyhtiö Access Capital Partners Group SA:n nettotuloksesta.

Operatiivinen kulu–tuotto-suhde oli 58 prosenttia (42).

#### Hallinnoitavat asiakasvarat

Mrd. €	30.12.2015	31.12.2014
Instituutioasiakkaat	23	24
OP-rahastot	17	14
Private	7	6
<b>Yhteensä</b>	<b>47</b>	<b>43</b>

#### Hallinnoitavien asiakasvarojen jakauma

%	31.12.2015	31.12.2014
Rahamarkkinasijoitukset	9	14
Joukkovelkakirjalainat	35	36
Osakkeet	35	36
Muut	21	14
<b>Yhteensä</b>	<b>100</b>	<b>100</b>

Hallinnoitavat varat kasvoivat katsauskauden aikana 9 prosenttia ja olivat katsauskauden lopussa 47,1 miljardia euroa (43,3). Hallinnoitavien varojen kehitys perustui markkina-arvojen muutokseen.



## Henkilöstö ja palkitseminen

Konsernin palveluksessa oli katsauskauden lopussa 2 295 henkilöä eli 208 henkilöä vähemmän kuin vuoden 2014 lopussa. Ilman lopetettujen toimintojen vaikutusta vähennys oli 119.

### Henkilöstön lukumäärät

	31.12.2015	31.12.2014
Pankkitoiminta	603	616
Vahinkovakuutus	1 660	1 766
Varallisuudenhoito	-	88
Muu toiminta	32	33
<b>Yhteensä</b>	<b>2 295</b>	<b>2 503</b>

OP Ryhmän ja Pohjolan muuttuva palkitseminen jakautuu lyhyen aikavälin yrityskohtaiseen palkitsemiseen sekä ryhmätasoiseen pitkän aikavälin palkitsemiseen.

## Konsernin rakennejärjestelyt

Aiemmin julkistetun suunnitelman mukaisesti Pohjola Pankki Oyj:n ylimääräinen yhtiökokous hyväksyi 22.10.2015 jakautumissuunnitelman. Osittaisjakautumisessa OP Osuuskunnalle siirrettiin varallisuudenhoitoon, korttiliiketoimintaan ja kiinteistövarainhoitoon liittyvät toiminnot. Osittaisjakautumisen täytäntöönpanopäivä oli 30.12.2015 ja se toteutettiin kirjanpitoarvoon. Varallisuudenhoitosegmentin varat ja velat sekä muut erät on esitetty 30.6.2014 lähtien IFRS 5 mukaan erikseen taseessa omistajille jaettavina omaisuserinä ja -velkoina sekä tuloslaskelmassa lopetettuina toimintoina.

Pohjola-konsernissa suunnitellaan edelleen rakennejärjestelyä, jossa myös vahinkovakuutussegmentti siirrettäisiin Pohjola-konsernista OP Osuuskunnan suoraan omistukseen. Lisäksi arvioidaan mahdollisuutta eriyttää keskuspankkitoiminnot OP Osuuskunnan täysin omistamalle tytäryhtiölle. Näiden järjestelyjen toteutustavasta tai aikataulusta ei ole tehty päätöksiä.

Keskuspankin toimintamallia uudistetaan 1.1.2016 alkaen. Uudistuksessa muutetaan Marketsin ja Keskuspankin työnjakoa. Marketsin korko- ja valuuttatradning sekä joukkolainat-osasto siirtyvät Pohjola Pankki Oyj:n pankkitoiminnasta OP Ryhmän tasehallinta ja keskuspankki-toimintoalueeseen, joka on osa muu toiminta -segmenttiä. Markets keskittyy jatkossa tukemaan OP Ryhmän jäsenpankkeja markkinariskituotteiden myynnissä. Uusi työnjako muuttaa myös OP Ryhmän sisäistä tuloksen jakoa vähäisessä määrin.

OP Ryhmä julkisti helmikuussa 2014 Pohjolan osakkeen ostotarjouksen yhteydessä aikeen, jonka mukaan Pohjola Pankki Oyj ja Helsingin OP Pankki Oyj olisi yhdistetty. Tästä suunnitelmasta on luovuttu. Uuden suunnitelman mukaan osakeyhtiöpohjainen Helsingin OP Pankki Oy muutetaan osuuspankiksi vuoden 2016 aikana.

Pohjola Pankki Oyj:n nimi vaihdetaan keväällä 2016. Pankin uudeksi nimeksi tulee OP Yrityspankki Oyj. Omasairaala

Oyj:n nimi vaihdetaan Pohjola Terveys Oy:ksi Tampereen sairaalan avaamisen yhteydessä kesällä 2016.

Pääkaupunkiseudun liiketoiminnot toimivat jatkossakin yhteisen johdon alla. Tavoitteena on asiakkaan näkökulmasta tarjota yhtenäinen OP-finanssitarjoama, joka käsittää kaikki pankki-, vahinkovakuutus- ja varallisuudenhoidon tuotteet ja palvelut.

## Välitystuomio Pohjolan vähemmistöosakkaita koskevassa lunastusmenettelyssä

Keskuskauppakamarin lunastuslautakunnan nimeämä välimiesoikeus antoi 20.2.2015 päätöksensä Pohjolan vähemmistöosakkeenomistajien osakkeita koskevassa lunastusmenettelyssä. Välimiesoikeuden päätöksen mukaan Pohjolan osakkeen lunastushinta oli 16,13 euroa osakkeelta, joka vastasi OP Osuuskunnan Pohjolan osakkeita koskevassa vapaaehtoisessa julkisessa ostotarjouksessa tarjoamaa hintaa. Välimiesoikeuden päätöksestä ei valitettu, joten päätöksen mukainen lunastushinta jäi lopulliseksi.

## Kilpailu- ja kuluttajaviraston selvityspyynnö

OP Ryhmä sai 14.12.2015 Kilpailu- ja kuluttajavirastolta selvityspyynnön, jonka taustalla on If Vahinkovakuutusyhtiö Oy:n viranomaisille tekemä toimenpidepyyntö. Viranomaiset selvittävät OP Ryhmän markkina-aseman vähittäispankkipalveluissa ja vahinkovakuutus tuotteiden hinnoittelun.

Toimenpidepyynnöstä johtuen OP Ryhmään kuuluvat yhteisöt pidättyivät toistaiseksi yhteisestä edunvalvontatyöstä Finanssialan Keskusliitossa työmarkkina-asioita lukuun ottamatta.

## Pohjola Pankki Oyj:n hallituksen esitys yhtiön jakokelpoisten varojen käsittelemisestä

Pohjola Pankki Oyj:n oma pääoma 31.12.2015 oli 2 142 463 023,27 euroa, josta jakokelpoinen oma pääoma oli 1 002 273 342,01 euroa.

Yhtiökokouksen käytettävissä on jakokelpoisia varoja:

	euroa
Tilikauden 2015 voitto	224 795 637,71
Edellisten tilikausien voitto	446 096 867,24
Sijoitetun vapaan oman pääoman rahasto	307 931 364,75
Muut vapaat rahastot	23 449 472,31
<b>Yhteensä</b>	<b>1 002 273 342,01</b>

Yhtiön jakokelpoisia varoja ehdotetaan jaettavaksi osinkona yhtiön osakkeenomistajille 0,48 euroa osakkeelta eli 153 384 679,20 euroa. Yhtiön jakokelpoiseen omaan pääomaan jää tällöin 848 888 662,81 euroa.

Yhtiön taloudellisessa asemassa ei tilikauden päättymisen jälkeen ole tapahtunut olennaisia muutoksia. Yhtiön maksuvalmius on hyvä, eikä ehdotettu voitonjako vaaranna hallituksen näkemyksen mukaan yhtiön maksukykyä.

## Vuoden 2016 näkymät

Maailmantalouden kasvu on jäämässä keskimääräistä hitaammaksi. Euroalueen kasvun arvioidaan jatkuvan kohtuullisena. Suomen talouskasvu on ollut jo pitkään vaatimatonta. Vientikysynnän heikkous, hintakilpailukyyn rapautuminen sekä talouden rakenteiden hidas uudistaminen uhkaa jättää Suomen talouskasvun useaksi vuodeksi euroalueen kasvua selvästi hitaammaksi. Rakenteellisten muutosten läpivienti voi kiristää poliittista tilannetta, mikä saattaa puolestaan uhata kotimarkkinoiden elpymistä. Poikkeuksellinen maailmantalouden tila, jossa korkotaso on matala ja keskuspankit tekevät massiivisia elvytystoimia, aiheuttaa myös merkittävää epävarmuutta tulevalle talouskehitykselle.

Suomen talouden heikko tila pitää finanssialan pitkän aikavälin kasvuodotuksia matalina. Matala korkotaso rasittaa pankkien korkokatteita ja heikentää vakuutusyhteisöjen sijoitustuottoja. Matala korkotaso tukee toisaalta asiakkaiden luotonhoitokykyä, joka on säilynyt vakaana pitkistä hitaan kasvun vaiheesta huolimatta. Finanssitoimialan vakavaraisuuden ja kannattavuuden merkitys on korostunut epävakaa toimintaympäristön ja sääntelyn kiristymisen takia.

Pohjola-konsernin tuloksen ennen veroja vuonna 2016 odotetaan jäävän pienemmäksi kuin jatkuvien toimintojen tulos vuonna 2015. Tuloskehityksen merkittävimmät epävarmuustekijät liittyvät liiketoiminnan kasvuvauhtiin, saamisten arvonalentumisiin, korko- ja sijoitusmarkkinoiden kehitykseen, suurvahinkojen vaikutuksesta korvausmenoon sekä vakuutusvelan diskonttaamisessa käytettyyn diskonttokoron tasoon.

Kaikki tässä katsauksessa esitetyt arviot perustuvat tämänhetkiseen näkemykseen toimintaympäristön, Pohjola-konsernin ja sen eri toimintojen kehityksestä, ja todelliset tulokset voivat olla merkittävästikin erilaiset.

## Katsauskauden jälkeiset tapahtumat

Pohjola Pankki Oyj tiedotti 11.1.2016, että se lunastaa takaisin 60 miljoonan euron eräpäivättömän pääomalainan, joka laskettiin liikkeeseen marraskuussa 2005. Pääomalaina lunastetaan takaisin ennaikaisesti lainaehtojen mukaisesti koronmaksupäivänä 28.2.2016.

Takaisinlunastuksella ei ole vaikutuksia Pohjola-konsernin tai OP Ryhmän vakavaraisuuteen.

## Pohjola-konsernin tuloslaskelma

Milj. €	Liite	10-12/ 2015	10-12/ 2014	1-12/ 2015	1-12/ 2014
<b>Jatkuvat toiminnot</b>					
Korkokate	3	56	64	220	257
Saamisten arvonalentumiset	4	9	7	29	25
<b>Korkokate arvonalentumisten jälkeen</b>		<b>46</b>	<b>57</b>	<b>191</b>	<b>231</b>
Vahinkovakuutustoiminnan nettotuotot	5	143	140	646	593
Palkkiotuotot ja -kulut, netto	6	6	-2	37	52
Kaupankäynnin nettotuotot	7	17	2	105	77
Sijoitustoiminnan nettotuotot	8	11	15	75	64
Liiketoiminnan muut tuotot	9	8	8	29	30
<b>Nettotuotot yhteensä</b>		<b>232</b>	<b>219</b>	<b>1 082</b>	<b>1 048</b>
Henkilöstökulut		39	40	155	163
ICT-kulut		25	25	92	94
Poistot		13	13	49	52
Muut kulut		43	41	161	191
<b>Kulut yhteensä</b>		<b>120</b>	<b>120</b>	<b>457</b>	<b>500</b>
Osuus pääomaosuusmenetelmällä käsiteltävien osakkuusyritysten tuloksesta		0	0	0	0
<b>Tulos ennen veroja</b>		<b>112</b>	<b>99</b>	<b>625</b>	<b>548</b>
Tuloverot		22	18	120	107
<b>Tulos jatkuvista toiminnoista</b>		<b>89</b>	<b>82</b>	<b>505</b>	<b>441</b>
<b>Lopetetut toiminnot</b>					
Tulos lopetetuista toiminnoista	10	8	14	22	29
<b>Tilikauden tulos</b>		<b>97</b>	<b>96</b>	<b>527</b>	<b>470</b>
<b>Jakautuminen:</b>					
Emoyhtiön omistajille		92	93	517	461
Määräysvallattomille omistajille		5	3	10	9
<b>Tilikauden tulos</b>		<b>97</b>	<b>96</b>	<b>527</b>	<b>470</b>

## Pohjola-konsernin laaja tuloslaskelma

Milj. €	10-12/ 2015	10-12/ 2014	1-12/ 2015	1-12/ 2014
<b>Tilikauden tulos</b>	<b>97</b>	<b>96</b>	<b>527</b>	<b>470</b>
Erät, joita ei siirretä tulosvaikutteisiksi				
Etuuspohjaisten eläkejärjestelyiden uudelleen määrittämisestä johtuvat voitot/(tappiot)	38	-20	64	-50
Erät, jotka saatetaan myöhemmin siirtää tulosvaikutteisiksi				
Käyvän arvon rahaston muutos				
Käypään arvoon arvostamisesta	-1	29	-135	73
Rahavirran suojauksesta	-1	-2	-7	7
Muuntoerot	0	0	0	0
Tuloverot				
Eristä, joita ei siirretä tulosvaikutteisiksi				
Etuuspohjaisten eläkejärjestelyiden uudelleen määrittämisestä johtuvista voitoista/(tappioista)	-8	4	-13	10
Eristä, jotka saatetaan myöhemmin siirtää tulosvaikutteisiksi				
Käypään arvoon arvostamisesta	0	-6	27	-14
Rahavirran suojauksesta	0	0	1	-1
<b>Tilikauden laaja tulos</b>	<b>126</b>	<b>102</b>	<b>466</b>	<b>493</b>
<b>Laajan tuloksen jakautuminen:</b>				
Emoyhtiön omistajille	124	99	458	484
Määräysvallattomille omistajille	2	3	8	9
<b>Tilikauden laaja tulos</b>	<b>126</b>	<b>102</b>	<b>466</b>	<b>493</b>
<b>Emoyrityksen omistajille kuuluva laaja tulos jakautuu seuraavasti:</b>				
Jatkuvat toiminnot	116	85	436	455
Lopetetut toiminnot	8	14	22	29
<b>Yhteensä</b>	<b>124</b>	<b>99</b>	<b>458</b>	<b>484</b>

## Pohjola-konsernin tase

Milj. €	Liite	31.12.2015	31.12.2014
Käteiset varat		8 465	3 774
Saamiset luottolaitoksilta		9 678	10 257
Käypään arvoon tulosvaikutteisesti kirjattavat rahoitusvarat			
Kaupankäynnin rahoitusvarat		852	360
Alkuperäisen kirjaamisen yhteydessä käypään arvoon tulosvaikutteisesti kirjattaviksi luokitellut rahoitusvarat		0	0
Johdannaissopimukset		5 727	5 946
Saamiset asiakkailta		17 183	15 513
Vahinkovakuutus toiminnan varat	13	4 124	3 854
Sijoitusomaisuus		11 419	8 112
Pääomaosuusmenetelmällä käsiteltävät sijoitukset		16	2
Aineettomat hyödykkeet	14	781	786
Aineelliset hyödykkeet		58	72
Muut varat		1 317	1 789
Verosaamiset		35	34
<b>Yhteensä</b>		<b>59 655</b>	<b>50 498</b>
Omistajille jaettavaksi luokitellut omaisuuserät	10		205
<b>Varat yhteensä</b>		<b>59 655</b>	<b>50 703</b>
Velat luottolaitoksille		5 209	5 241
Käypään arvoon tulosvaikutteisesti kirjattavat rahoitusvelat			
Kaupankäynnin rahoitusvelat			4
Johdannaissopimukset		5 646	5 889
Velat asiakkaille		17 549	11 442
Vahinkovakuutus toiminnan velat	15	3 160	2 972
Yleiseen liikkeeseen lasketut velkakirjat	16	19 475	17 587
Varaukset ja muut velat		2 766	2 479
Verovelat		370	391
Velat, joilla on huonompi etuoikeus		1 737	1 084
<b>Yhteensä</b>		<b>55 914</b>	<b>47 090</b>
Omistajille jaettavaksi luokiteltuihin omaisuuseriin liittyvät velat	10		205
<b>Velat yhteensä</b>		<b>55 914</b>	<b>47 295</b>
<b>Oma pääoma</b>			
<b>Emoyhtiön omistajien osuus</b>			
Osakepääoma		428	428
Käyvän arvon rahasto	17	120	231
Muut rahastot		1 093	1 093
Kertyneet voittovarot		1 996	1 564
<b>Määräysvallattomien omistajien osuus</b>		105	92
<b>Oma pääoma yhteensä</b>		<b>3 741</b>	<b>3 408</b>
<b>Velat ja oma pääoma yhteensä</b>		<b>59 655</b>	<b>50 703</b>

## Pohjola-konsernin oman pääoman muutoslaskelma

### Pohjola-konsernin omistajille kuuluva oma pääoma

Milj. €	Osake- pääoma	Käyvän arvon rahasto*	Muut rahastot	Kertyneet voittovarot	Yhteensä	Määräysval- lattomien omistajien osuus	Oma pääoma yhteensä
<b>Oma pääoma 1.1.2014</b>	<b>428</b>	<b>168</b>	<b>1 093</b>	<b>1 358</b>	<b>3 047</b>	<b>103</b>	<b>3 150</b>
Tilikauden laaja tulos		63		421	484	9	493
Kauden tulos				461	461	9	470
Muut laajan tuloksen erät		63		-40	23	0	23
Voitonjako				-212	-212		-212
A-osakkeelle 0,67 eur/osake				-169	-169		-169
K-osakkeelle 0,64 eur/osake				-43	-43		-43
Muut			0	-2	-2	-20	-22
<b>Oma pääoma 31.12.2014</b>	<b>428</b>	<b>231</b>	<b>1 093</b>	<b>1 564</b>	<b>3 316</b>	<b>92</b>	<b>3 408</b>

\* Liite 17.

### Pohjola-konsernin omistajille kuuluva oma pääoma

Milj. €	Osake- pääoma	Käyvän arvon rahasto	Muut rahastot	Kertyneet voittovarot	Yhteensä	Määräysval- lattomien omistajien osuus	Oma pääoma yhteensä
<b>Oma pääoma 1.1.2015</b>	<b>428</b>	<b>231</b>	<b>1 093</b>	<b>1 564</b>	<b>3 316</b>	<b>92</b>	<b>3 408</b>
Tilikauden laaja tulos		-111		569	458	8	466
Kauden tulos				517	517	10	527
Muut laajan tuloksen erät		-111		52	-60	-2	-62
Voitonjako				-137	-137		-137
Muut			0	0	0	5	4
<b>Oma pääoma 31.12.2015</b>	<b>428</b>	<b>120</b>	<b>1 093</b>	<b>1 996</b>	<b>3 637</b>	<b>105</b>	<b>3 741</b>

**Pohjola-konsernin rahavirtalaskelma  
sisältäen lopetettut toiminnot**

<b>Milj. €</b>	<b>1–12/ 2015</b>	<b>1–12/ 2014</b>
<b>Liiketoiminnan rahavirta</b>		
Tilikauden tulos	517	461
Tilikauden tulokseen tehdyt oikaisut	200	97
<b>Liiketoiminnan varojen lisäys (-) tai vähennys (+)</b>	<b>-4 281</b>	<b>-2 133</b>
Saamiset luottolaitoksilta	428	-494
Käypään arvoon tulosvaikutteisesti kirjattavat rahoitusvarat	156	405
Johdannaissopimukset	9	63
Saamiset asiakkailta	-1 531	-1 008
Vahinkovakuutustoiminnan varat	-351	-232
Sijoitusomaisuus	-3 499	-281
Muut varat	506	-584
<b>Liiketoiminnan velkojen lisäys (+) tai vähennys (-)</b>	<b>6 492</b>	<b>2 323</b>
Velat luottolaitoksille	-22	447
Käypään arvoon tulosvaikutteisesti kirjattavat rahoitusvelat	-4	0
Johdannaissopimukset	-7	70
Velat asiakkaille	6 107	1 259
Vahinkovakuutustoiminnan velat	71	149
Varaukset ja muut velat	347	396
Maksetut tuloverot	-133	-92
Saadut osingot	54	63
<b>A. Liiketoiminnan rahavirta yhteensä</b>	<b>2 850</b>	<b>719</b>
<b>Investointien rahavirta</b>		
Eräpäivään asti pidettävien rahavarojen lisäykset	-20	-10
Eräpäivään asti pidettävien rahavarojen vähennykset	70	69
Tytär- ja osakkuusyritysten hankinnat hankintahetken rahavaroilla vähennettynä	-13	0
Tytär- ja osakkuusyritysten myynnit myyntihetken rahavaroilla vähennettynä	11	
Investoinnit aineellisiin ja aineettomiin hyödykkeisiin	-40	-28
Aineellisten ja aineettomien hyödykkeiden luovutukset	4	3
<b>B. Investointien rahavirta yhteensä</b>	<b>11</b>	<b>34</b>
<b>Rahoituksen rahavirta</b>		
Velat, joilla on huonompi etuoikeus, lisäykset	1 327	
Velat, joilla on huonompi etuoikeus, vähennykset	-700	
Yleiseen liikkeeseen lasketut velkakirjat, lisäykset	27 342	34 709
Yleiseen liikkeeseen lasketut velkakirjat, vähennykset	-26 196	-33 616
Maksetut osingot	-137	-212
<b>C. Rahoituksen rahavirta yhteensä</b>	<b>1 636</b>	<b>881</b>
<b>Rahavarojen nettomuutos (A+B+C)</b>	<b>4 497</b>	<b>1 634</b>
<b>Rahavarat tilikauden alussa</b>	<b>4 306</b>	<b>2 672</b>
<b>Rahavarat tilikauden lopussa</b>	<b>8 803</b>	<b>4 306</b>
<b>Rahavarat</b>		
Käteiset varat**	8 469	3 815
Vaadittaessa maksettavat saamiset luottolaitoksilta	334	491
<b>Yhteensä</b>	<b>8 803</b>	<b>4 306</b>

\*\* Josta vahinkovakuutustoiminnan käteisiä varoja 5 miljoonaa euroa (41).

## Segmenttikohtaiset tiedot

Segmenttien pääomitus perustuu luottolaitoslain mukaiseen OP Ryhmän vakavaraisuuslaskelmaan. Vakavaraisuuslaskennan mukaiset pääomavaateet on jaettu toimintasegmenteille. Pankkitoiminnalle on kohdistettu pääomia siten, että Ydinvakavaraisuus (CET1) on 18 prosenttia (11). Vakuutustoiminnalle on kohdistettu pääomia siten, että Solvenssisuhde (SII) on 120 prosenttia. Pääomien allokoinnilla on vaikutusta segmentin maksamiin konsernin sisäisiin korkoihin.

Tulos tammi–joulukuu 2015, milj. €	Jatkuvat toiminnot			Lopetetut toiminnot	Eliminoinnit	Konserni yhteensä
	Pankki-toiminta	Muu toiminta	Vahinko-vakuutus	Varallisuudenhoito		
Korkokate						
Yrityspankki ja Baltia	276					276
Markets	-3					-3
Muut toiminnot		-30	-22	2	-2	-53
<b>Yhteensä</b>	<b>273</b>	<b>-30</b>	<b>-22</b>	<b>2</b>	<b>-2</b>	<b>220</b>
- josta sisäiset nettotulokset ennen veroja	-27	45	-20	2		
Palkkiotuotot ja -kulut, netto	99	-3	-55	54	-4	91
Kaupankäynnin nettotuotot	110	1	0	0	-5	105
Sijoitustoiminnan nettotuotot	6	66		0	3	75
Vahinkovakuutustoiminnan nettotuotot						
Vakuutustoiminnasta			511		0	511
Sijoitustoiminnasta			172		7	178
Muista eristä			-43			-43
<b>Yhteensä</b>			<b>639</b>		<b>7</b>	<b>646</b>
Liiketoiminnan muut tuotot	12	9	7	5	1	35
<b>Tuotot yhteensä</b>	<b>500</b>	<b>43</b>	<b>568</b>	<b>60</b>	<b>-2</b>	<b>1 170</b>
Henkilöstökulut	51	3	101	15	0	171
ICT-kulut	36	6	48	4	1	96
Poistot yrityskauppojen yhteydessä syntyneistä aineettomista hyödykkeistä			21	2		23
Muut poistot ja arvonalentumiset	11	1	16	1		29
Muut kulut	38	10	115	12	-3	172
<b>Kulut yhteensä</b>	<b>137</b>	<b>20</b>	<b>302</b>	<b>34</b>	<b>-2</b>	<b>491</b>
<b>Tulos ennen saamisten arvonalentumisia</b>	<b>363</b>	<b>23</b>	<b>266</b>	<b>27</b>	<b>0</b>	<b>679</b>
Saamisten arvonalentumiset	29	0	0			29
Osuus osakkuusyritysten tuloksesta			0	1	0	2
<b>Tulos ennen veroja</b>	<b>334</b>	<b>23</b>	<b>267</b>	<b>28</b>	<b>0</b>	<b>652</b>
Käyvän arvon rahaston muutos	0	-51	-92		2	-141
Etuuspohjaisten eläkejärjestelyiden uudelleen määrittämisestä johtuvat voitot/(tappiot)	49	7	8			64
<b>Laaja tulos ennen veroja</b>	<b>383</b>	<b>-21</b>	<b>183</b>	<b>28</b>	<b>2</b>	<b>575</b>

Tulos tammi–joulukuu 2014, milj. €	Jatkuvat toiminnot			Lopetetut toiminnot	Eliminoinnit	Konserni yhteensä
	Pankki-toiminta	Muu toiminta	Vahinko-vakuutus	Varallisuudenhoito		
Korkokate						
Yrityspankki ja Baltia	255					255
Markets	28					28
Muut toiminnot		-3	-26	2	1	-26
<b>Yhteensä</b>	<b>283</b>	<b>-3</b>	<b>-26</b>	<b>2</b>	<b>1</b>	<b>257</b>
- josta sisäiset nettotulokset ennen veroja	-24	46	-24	2		
Palkkiotuotot ja -kulut, netto	103	4	-47	64	-8	116
Kaupankäynnin nettotuotot	84	-8	0	0	1	77
Sijoitustoiminnan nettotuotot	5	55		0	4	64
Vahinkovakuutustoiminnan nettotuotot						
Vakuutustoiminnasta			466		0	466
Sijoitustoiminnasta			171		2	173
Muista eristä			-46			-46
<b>Yhteensä</b>			<b>591</b>		<b>2</b>	<b>593</b>
Liiketoiminnan muut tuotot	13	9	9	1	-1	31
<b>Tuotot yhteensä</b>	<b>488</b>	<b>56</b>	<b>528</b>	<b>67</b>	<b>-1</b>	<b>1 139</b>
Henkilöstökulut	55	6	102	14	0	177
ICT-kulut	34	5	53	3	1	97
Poistot yrityskauppojen yhteydessä syntyneistä aineettomista hyödykkeistä			21	2		24
Muut poistot ja arvonalentumiset	14	1	16	1		31
Muut kulut	57	24	112	11	-2	202
<b>Kulut yhteensä</b>	<b>160</b>	<b>36</b>	<b>305</b>	<b>31</b>	<b>-1</b>	<b>531</b>
<b>Tulos ennen saamisten arvonalentumisia</b>	<b>328</b>	<b>20</b>	<b>223</b>	<b>36</b>	<b>0</b>	<b>608</b>
Saamisten arvonalentumiset	25					25
Osuus osakkuusyritysten tuloksesta			0	1	0	2
<b>Tulos ennen veroja</b>	<b>303</b>	<b>20</b>	<b>223</b>	<b>38</b>	<b>0</b>	<b>584</b>
Käyvän arvon rahaston muutos	-1	33	49	0	-1	79
Etuuspohjaisten eläkejärjestelyiden uudelleen määrittämisestä johtuvat voitot/(tappiot)	-42	-5	-2	0		-50
<b>Laaja tulos ennen veroja</b>	<b>259</b>	<b>48</b>	<b>270</b>	<b>37</b>	<b>-1</b>	<b>613</b>



Tase 31.12.2015, milj. €	Pankki- toiminta	Muu toiminta	Vahinko- vakuutus	Omistajille jaettavat		Elimi- noinnit	Konserni yhteensä
				Varallisuus- denhoito			
Saamiset asiakkailta	16 677	801				-294	17 183
Saamiset luottolaitoksilta	336	17 831	6			-30	18 143
Käypään arvoon tulosvaikuttaisesti kirjattavat rahoitusvarat	849	3					852
Vahinkovakuutustoiminnan varat			4 319			-195	4 124
Sijoitusomaisuus	668	10 736	16			0	11 419
Sijoitukset osakkuusyhtymyksissä			16				16
Muut varat	6 243	939	751			-15	7 918
<b>Varat yhteensä</b>	<b>24 772</b>	<b>30 310</b>	<b>5 107</b>			<b>-534</b>	<b>59 655</b>
Velat asiakkaille	11 628	6 043				-121	17 549
Velat luottolaitoksille	1 305	4 199				-294	5 209
Vahinkovakuutustoiminnan velat			3 171			-11	3 160
Yleiseen liikkeeseen lasketut velkakirjat	2 159	17 351				-35	19 475
Velat, joilla on huonompi etuoikeus kuin muilla veloilla	11	1 591	135				1 737
Muut velat	6 827	1 903	83			-30	8 783
<b>Velat yhteensä</b>	<b>21 929</b>	<b>31 087</b>	<b>3 389</b>			<b>-491</b>	<b>55 914</b>
<b>Oma pääoma</b>							<b>3 741</b>
Henkilömäärä	603	32	1 660				2 295
Investoinnit, milj. €	13	1	26				40

Tase 31.12.2014, milj. €	Pankki- toiminta	Muu toiminta	Vahinko- vakuutus	Omistajille jaettavat		Elimi- noinnit	Konserni yhteensä
				Varallisuus- denhoito			
Saamiset asiakkailta	15 222	537				-246	15 513
Saamiset luottolaitoksilta	483	13 566	5	7		-24	14 037
Käypään arvoon tulosvaikuttaisesti kirjattavat rahoitusvarat	373	-13					360
Vahinkovakuutustoiminnan varat			4 150			-297	3 854
Sijoitusomaisuus	553	7 581	16	9		-9	8 151
Sijoitukset osakkuusyhtymyksissä			2	27			29
Muut varat	6 335	1 721	732	136		-165	8 759
<b>Varat yhteensä</b>	<b>22 968</b>	<b>23 392</b>	<b>4 905</b>	<b>180</b>		<b>-741</b>	<b>50 703</b>
Velat asiakkaille	8 434	3 233				-226	11 442
Velat luottolaitoksille	609	4 878				-246	5 241
Vahinkovakuutustoiminnan velat			3 116			-144	2 972
Yleiseen liikkeeseen lasketut velkakirjat	1 672	16 157				-46	17 782
Velat, joilla on huonompi etuoikeus kuin muilla veloilla	-20	1 054	50				1 084
Muut velat	7 043	1 685	79	10		-44	8 773
<b>Velat yhteensä</b>	<b>17 738</b>	<b>27 007</b>	<b>3 245</b>	<b>10</b>		<b>-705</b>	<b>47 295</b>
<b>Oma pääoma</b>							<b>3 408</b>
Henkilömäärä	616	33	1 766	88			2 503
Investoinnit, milj. €	10	2	14	2			28

## Liitetiedot

### Liite 1. Laatimisperiaatteet

Tilinpäätöstiedote 1.1.-31.12.2015 on laadittu IAS 34 -standardin (Osavuositarkastukset) ja konsernin 2014 tilinpäätöksessä esitettyjen laatimisperiaatteiden mukaan lukuun ottamatta jäljempänä kuvattujen laatimisperiaatteiden muutoksia.

Tilinpäätöstiedote on tilintarkastamaton. Kaikki tilinpäätöstiedotteen luvut on pyöristetty, joten yksittäisten lukujen yhteenlaskettu summa saattaa poiketa esitetystä summaluovasta.

### Tilinpäätöksen laatimisperiaatteen muutos

#### Diskonttokoron laskun vaikutuksen jaksotus

OP Ryhmässä on muutettu vahinkovakuutuksen vakuutusvelan arvostusmallia siten, että diskonttokoron muutos huomioidaan yhtenä jatkuvasti päivitetävänä kirjanpidollisen arvion muuttujana. Aikaisemmin diskonttokoron muutosta arvioitiin vuosineljänneksittäin, jolloin muutoksen vaikutus heikensi eri raportointikausien keskinäistä vertailukelpoisuutta. Muutoksen ansiosta 1.1.2015 alkaen diskonttokoron muutokset arvioidaan kuukausittain ja niiden tulosvaikutukset jakaantuvat tasaisesti tilikaudelle antaen siten IFRS 4.22 mukaisesti luotettavampaa ja merkityksellisempää informaatiota ryhmän taloudellisesta tuloksesta. Koska kyseessä on kirjanpidollisen arvion muutos, vertailutietoja ei ole oikaistu.

#### Vahinkovakuutuksen palkkiotuottojen ja -kulujen esittäminen

Konsernituloslaskelman esittämistapaa on muutettu vuoden 2015 alusta lähtien eräiden vahinkovakuutusliiketoimintaan liittyvien myynti- ja jälleenvakuutuslaskujen käsittelyn osalta. Aikaisemmin liiketoiminnan muissa tuotoissa ja -kuluissa esitetyt erät on siirretty luonteensa mukaisesti esitettäväksi nettopalkkiotuottoihin. Lisäksi vahinkovakuutukseen liittyvät arvonalentumiset on siirretty vahinkovakuutusliiketoiminnan nettotuottoihin. Tehdyt muutokset yhtenäistävät vakuutusliiketoimintaan liittyvien palkkioiden käsittelyä OP Ryhmässä ja antavat oikeamman kuvan erien luonteesta. Muutoksilla ei ole tulosvaikutusta eivätkä ne vaikuta segmenttiraportointiin. Muutoksia on sovellettu takautuvasti ja ne antavat luotettavampaa ja merkityksellisempää informaatiota ryhmän taloudellisesta tuloksesta. Lisäksi Pohjola-konsernin kulutavoitetta on oikaistu vastaamaan muutettua laatimisperiaatetta.

#### Vaikutus konsernin tuloslaskelmaan 1.1.-31.12.2014

Milj. €	1.1- 31.12.2014 (aiemmin esitetty)	Laatimis- periaatteen muutoksen vaikutus	1.1- 31.12.2014 (oikaistu)
Korkokate	257		257
Saamisten arvonalentumiset	25		25
<b>Korkokate arvonalentumisten jälkeen</b>	<b>231</b>		<b>231</b>
Vahinkovakuutusliiketoiminnan nettotuotot	597	-4	593
Palkkiotuotot ja -kulut, netto	114	-62	52
Kaupankäynnin nettotuotot	77		77
Sijoitusliiketoiminnan nettotuotot	64		64
Liiketoiminnan muut tuotot	32	-2	30
<b>Nettotuotot yhteensä</b>	<b>1 116</b>	<b>-68</b>	<b>1 048</b>
Henkilöstökulut	163		163
ICT-kulut	94		94
Poistot	52		52
Muut kulut	258	-68	191
<b>Kulut yhteensä</b>	<b>567</b>	<b>-68</b>	<b>500</b>
Osuus osakkuusyritysten tuloksesta	0		0
<b>Tulos ennen veroja</b>	<b>548</b>		<b>548</b>
Tuloverot	107		107
<b>Tulos jatkuvista toiminnoista</b>	<b>441</b>		<b>441</b>
Tulos lopetetuista toiminnoista	29		29
<b>Tilikauden tulos</b>	<b>470</b>		<b>470</b>
Jakautuminen:			
Emoyhtiön omistajille	461		461
Määräysvallattomille omistajille	9		9
<b>Yhteensä</b>	<b>470</b>		<b>470</b>

## Johdon harkintaa edellyttävät laatimisperiaatteet ja arvioihin liittyvät keskeiset epävarmuustekijät

### Saamisryhmäkohtainen arvonalentuminen

Saamisryhmäkohtainen arvonalentumismalli on uudistettu toukokuussa 2015. Malli perustuu edelleen taloudellisen pääomavaateen laskennassa käytettävän tilastolliseen malliin. Taloudellisen pääomavaateen mallissa käytetyistä PD- ja LGD-estimaateista on purettu pitkän aikavälin suhdannesopeutusta, jotta ne vastaavat paremmin nykyistä suhdannevaihetta. Mallissa on muutettu tappion synnyttävän tapahtuman toteutumisen mittaustapaa, joka lasketaan uudessa mallissa ns. havainnointiviiveen avulla (aikaisemmin laskenta perustui historiallisiin toteutuneisiin tappioihin). Lisäksi saamiset on luokiteltu uudessa mallissa tarkemmin luottoriskiominaisuuksiltaan samankaltaisiin ryhmiin. Mallimuutos ei aiheuttanut olennaista muutosta saamisryhmäkohtaisen arvonalentumisen määrään.

### Oman pääoman ehtoisten instrumenttien arvonalentuminen

Pohjola-konsernin aikaisempaa oman pääoman ehtoisten instrumenttien arvonalentumisen määrittämistä on tarkistettu toukokuusta 2015 lähtien. Arvonalennus kirjataan viimeistään silloin kun pitkäaikaisuuskriteerin enimmäisraja 12 kk tai 30 prosenttia merkittävyyskriteeri ylittyy (aikaisemmin: keskimäärin 18 kk tai 40 prosenttia). Muutos lisäsi hieman oman pääoman ehtoisten instrumenttien arvonalentumisia ensimmäisellä vuosipuoliskolla.

## Liite 2. Pohjola-konsernin tunnuslukujen laskentakaavat

### Oman pääoman tuotto (ROE), %

Tilikauden tulos /

Oma pääoma (tilikauden alun ja lopun keskiarvo) x 100

### Oman pääoman tuotto (ROE) käyvin arvoin, %

Tilikauden laaja tulos /

Oma pääoma (tilikauden alun ja lopun keskiarvo) x 100

### Koko pääoman tuotto (ROA), %

Tilikauden tulos /

Tasen loppusumma keskimäärin (tilikauden alun ja lopun keskiarvo) x 100

### Vakavaraisuussuhde, %

Omat varat yhteensä / Riskipainotetut erät yhteensä x 100

### Tier 1 -vakavaraisuussuhde, %

Ensisijainen pääoma (Tier 1) / Riskipainotetut erät yhteensä x 100

### Ydinpääoma, % (CET1)\*

Ydinpääoma (CET1) / Riskipainotetut erät yhteensä x 100

\* Ydinpääoma (CET1) EU:n asetuksen 575/2013 artiklan 26 ja kokonaisriski artiklan 92 mukaisesti määriteltynä.

## VAHINKOVAKUUTUKSEN TUNNUSLUVUT

Vahinkovakuutustoiminnan tunnusluvut on laskettu Finanssivalvonnan määräysten mukaisesti käyttäen pohjana soveltuvien osin vastaavia IFRS-tietoja. Tunnuslukujen laskennassa käytetään vahinkovakuutusyhtiöiden toimintokohtaisia kuluja, joita ei esitetä samalla periaatteella konsernin tuloslaskelmassa.

### Vahinkosuhte (ilman perustekorkokulua), %

Korvaukset ja korvausten hoitokulut / Vakuutusmaksutuotot (netto) x 100

### Liikekulusuhde, %

Liikekulut + poistot/oikaisut yrityskaupan yhteydessä syntyneistä aineettomista hyödykkeistä /

Vakuutusmaksutuotot (netto) x 100

### Yhdistetty kulusuhde (ilman perustekorkokulua)

Vahinkosuhte + liikekulusuhde

Riskisuhte + toimintakulusuhde

**Vastuunkantokyky, %**

(+ Vahinkovakuutuksen nettovarot  
+ Pääomalainat  
+ Tilikauden verovelka (netto)  
- Lähitulevaisuudessa realisoituvat laskennalliset verot ja muut toimintapääomasta vähennettävät erät  
- Aineettomat hyödykkeet) /  
Vakuutusmaksutuotot x 100

**Solvenssisuhde, %\*)**

Omat varat/Vakavaraisuuspääomavaatimus (SCR) x 100

\*) Solvenssi II -ehdotuksen mukainen

**OPERATIIVISET TUNNUSLUVUT****Operatiivinen kulu-tuottosuhte, %**

(+ Henkilöstökulut  
+ Muut hallintokulut  
+ Liiketoiminnan Muut kulut pl. Pohjolan hankinnassa syntyneiden aineettomien hyödykkeiden ja liikearvon poistot) /  
(+ Korkokate  
+ Vahinkovakuutustoiminnan nettotuotot  
+ Palkkiotuottojen ja -kulujen netto  
+ Kaupankäynnin nettotuotot  
+ Sijoitustoiminnan nettotuotot  
+ Liiketoiminnan muut tuotot) x 100

**Operatiivinen vahinkosuhte, %**

Korvauskulut pl. laskuperustemuutokset /  
Vakuutusmaksutuotot pl. laskuperustemuutokset (netto) x 100

**Operatiivinen liikekulusuhte, %**

Liikekulut / Vakuutusmaksutuotot pl. laskuperustemuutokset (netto) x 100

**Operatiivinen yhdistetty kulusuhte**

Operatiivinen vahinkosuhte + operatiivinen liikekulusuhte  
Operatiivinen riskisuhte + operatiivinen toimintakulusuhte

**Operatiivinen riskisuhte (ilman perustekorkokulua), %**

Korvaukset pl. korvausten selvittelykulut ja laskuperustemuutokset / Vakuutusmaksutuotot (netto) pl.  
laskuperustemuutokset x 100

**Operatiivinen toimintakulusuhte, %**

Liikekulut ja korvausten selvittelykulut / Vakuutusmaksutuotot (netto) pl. laskuperustemuutokset x 100

**Tunnuslukujen laskennassa käytetyt perusteet**

Milj. €	31.12.2015	31.12.2014
<b>Vahinkovakuutus</b>		
Vahinkovakuutuksen nettovarot	1 717	1 661
Tilikauden verovelat (netto)	-10	-18
Omat pääomalainat	135	50
Lähitulevaisuudessa realisoituvat laskennalliset verot ja muut yhtiöiden toimintapääomasta vähennettävät erät		
Aineettomat hyödykkeet	-165	0
	-695	-704

### Liite 3. Korkokate

Milj. €	10-12/ 2015	10-12/ 2014	1-12/ 2015	1-12/ 2014
Lainat ja saamiset	77	78	305	319
Saamiset luottolaitoksilta ja keskuspankeilta	15	13	46	68
Saamistodistukset	34	42	150	166
Johdannaiset (netto)				
Kaupankäynnin johdannaiset	6	12	13	43
Suojauslaskennan johdannaiset	10	4	39	38
Rahavirran suojausten tehoton osuus	0	0	0	-1
Velat luottolaitoksille	-19	-13	-56	-59
Velat asiakkaille	-4	-5	-16	-26
Yleiseen liikkeeseen lasketut velkakirjat	-52	-55	-215	-247
Huonommalla etuoikeudella olevat velat	-11	-9	-41	-37
Pääomalainat	-3	-2	-9	-8
Kaupankäynnin rahoitusvelat	0	0	0	0
Muut (netto)	1	1	4	3
<b>Korkokate ilman suojauslaskennan arvostuseriä</b>	<b>55</b>	<b>65</b>	<b>220</b>	<b>259</b>
Suojaavat johdannaiset	-15	-36	-21	-185
Suojauskohteiden arvomuutokset	16	35	21	183
<b>Korkokate</b>	<b>56</b>	<b>64</b>	<b>220</b>	<b>257</b>

### Liite 4. Saamisten arvonalentumiset

Milj. €	10-12/ 2015	10-12/ 2014	1-12/ 2015	1-12/ 2014
Luotto- tai takaustappioina poistetut saamiset	29	1	37	35
Palautukset poistetuista saamisista	0	0	-1	-1
Saamiskohtaisten arvonalentumisten lisäys	13	8	33	35
Saamiskohtaisten arvonalentumisten vähennys	-30	-7	-38	-48
Ryhmäkohtaiset arvonalentumiset	-2	5	-2	5
<b>Saamisten arvonalentumiset yhteensä</b>	<b>9</b>	<b>7</b>	<b>29</b>	<b>25</b>

### Liite 5. Vahinkovakuutustoiminnan nettotuotot

Vahinkovakuutus Milj. €	10-12/ 2015	10-12/ 2014	1-12/ 2015	1-12/ 2014
Vakuutusmaksutuotot, netto				
Vakuutusmaksutulo	257	230	1 453	1 393
Jälleenvakuuttajien osuus	-1	0	-48	-54
Vakuutusmaksuvastuun muutos	114	108	-8	-29
Jälleenvakuuttajien osuus	-11	-13	-2	1
<b>Yhteensä</b>	<b>358</b>	<b>325</b>	<b>1 396</b>	<b>1 310</b>
Vahinkovakuutuskorvaukset, netto				
Maksetut korvaukset	207	212	804	828
Jälleenvakuuttajien osuus	-2	-6	-25	-29
Korvausvastuun muutos	44	-4	114	61
Jälleenvakuuttajien osuus	-16	-2	-8	-15
<b>Yhteensä</b>	<b>233</b>	<b>199</b>	<b>885</b>	<b>845</b>
Vahinkovakuutuksen sijoitustoiminnan nettotuotot				
Koroista	12	12	46	55
Osingoista	5	2	27	18
Kiinteistöistä	1	4	7	7
Myyntivoitoista ja -tappioista				
Saamistodistuksista	0	6	15	60
Osakkeista ja osuuksista	10	6	85	53
Lainoista ja saamisista				0
Kiinteistöistä	0	0	0	0
Johdannaisista	0	-2	-1	-22
Arvostusvoitoista ja -tappioista				
Saamistodistuksista	3	0	2	2
Osakkeista ja osuuksista	-1	-1	-3	-1
Lainoista ja saamisista	0	0	0	1
Kiinteistöistä	-1	-1	0	2
Johdannaisista	1	-1	7	-2
Arvon alentumisista	-1	-1	-9	-2
Muista	1	1	2	3
<b>Yhteensä</b>	<b>28</b>	<b>25</b>	<b>178</b>	<b>173</b>
Diskonnttauksen purkautuminen	-9	-10	-38	-41
Muut	-2	-1	-5	-5
<b>Vahinkovakuutustoiminnan nettotuotot yhteensä</b>	<b>143</b>	<b>140</b>	<b>646</b>	<b>593</b>

### Liite 6. Palkkiotuotot ja -kulut

Milj. €	10-12/ 2015	10-12/ 2014	1-12/ 2015	1-12/ 2014
Palkkiotuotot				
Luotonannosta	12	11	43	53
Maksuliikkeestä	8	9	31	36
Arvopapereiden välityksestä	5	6	21	22
Arvopapereiden liikkeeseenlaskusta	2	1	11	10
Omaisuuksienhoidosta ja lainopillisista tehtävistä	2	-4	7	1
Vakuutustoiminnasta	3	4	15	18
Takauksista	3	4	13	15
Muista	1	1	5	5
<b>Palkkiotuotot yhteensä</b>	<b>35</b>	<b>32</b>	<b>146</b>	<b>160</b>
Palkkiokulut				
Maksuliikkeestä	4	5	15	20
Arvopapereiden välityksestä	2	2	8	8
Arvopapereiden liikkeeseenlaskusta	1	1	2	3
Omaisuuksienhoidosta ja lainopillisista tehtävistä	2	1	4	3
Vakuutustoiminnasta	17	23	69	63
Muista	4	3	11	9
<b>Palkkiokulut yhteensä</b>	<b>29</b>	<b>34</b>	<b>109</b>	<b>108</b>
<b>Palkkiotuotot ja -kulut yhteensä, netto</b>	<b>6</b>	<b>-2</b>	<b>37</b>	<b>52</b>

### Liite 7. Kaupankäynnin nettotuotot

Milj. €	10-12/ 2015	10-12/ 2014	1-12/ 2015	1-12/ 2014
Kaupankäynnin rahoitusvaroista ja -veloista				
Myyntivoitoista ja -tappioista				
Saamistodistuksista	-1	-1	-8	4
Osakkeista ja osuuksista	0	0	0	0
Johdannaisista	44	-8	136	35
Arvostusvoitoista ja -tappioista				
Saamistodistuksista	0	0	-5	2
Osakkeista ja osuuksista			0	
Johdannaisista	-42	3	-58	10
Käypään arvoon tulosvaikutteisesti kirjattavista rahoitusvaroista ja -veloista				
Myyntivoitoista ja -tappioista				
Saamistodistuksista				0
Arvostusvoitoista ja -tappioista				
Saamistodistuksista				-1
Valuuttatoiminnan nettotuotoista	16	8	39	27
<b>Kaupankäynnin nettotuotot yhteensä</b>	<b>17</b>	<b>2</b>	<b>105</b>	<b>77</b>

### Liite 8. Sijoitustoiminnan nettotuotot

Milj. €	10-12/ 2015	10-12/ 2014	1-12/ 2015	1-12/ 2014
Myytävässä olevista rahoitusvaroista				
Myyntivoitoista ja -tappioista				
Saamistodistuksista	3	2	29	11
Osakkeista ja osuuksista	1	10	14	13
Osinkotuotoista	4	9	26	43
Arvon alentumisista	0	0	0	-1
Jaksotettuun hankintamenoön arvostettavista				
Myyntivoitoista ja -tappioista		-2	-2	-1
<b>Yhteensä</b>	<b>8</b>	<b>19</b>	<b>66</b>	<b>65</b>
Sijoituskiinteistöistä	3	-4	8	-2
<b>Sijoitustoiminnan nettotuotot yhteensä</b>	<b>11</b>	<b>15</b>	<b>75</b>	<b>64</b>

### Liite 9. Liiketoiminnan muut tuotot

Milj. €	10-12/ 2015	10-12/ 2014	1-12/ 2015	1-12/ 2014
Keskuspankkipalvelumaksuista	2	2	8	8
Muulla vuokrasopimuksella vuokralle annetun omaisuuden vuokratuotoista	1	1	4	6
Muista	6	5	17	16
<b>Liiketoiminnan muut tuotot yhteensä</b>	<b>8</b>	<b>8</b>	<b>29</b>	<b>30</b>

## Liite 10. Omistajille jaettavat omaisuuserät, velat ja lopetetut toiminnot

OP Osuuskunnan Pohjola Pankki Oyj:n vapaaehtoisen julkisen osakkeiden ostotarjouksen toteutumisen seurauksena Pohjola-konsernissa suunnitellaan toteutettavaksi rakennejärjestelyjä. Suunnitelman mukaisesti osittaisjakautumisessa siirrettiin uudelle OP Osuuskunnan omistamalle yhtiölle varallisuudenhoitoon, korttiliiketoimintaan ja kiinteistövarainhoitoon liittyvät toiminnot. Osittaisjakautumisen täytäntöönpanopäivä oli 30.12.2015 ja se toteutettiin kirjanpitoarvoin. Varallisuudenhoitosegmentin varat ja velat sekä muut erät on esitetty 30.6.2014 lähtien IFRS 5 mukaan erikseen taseessa omistajille jaettavina omaisuuserinä ja -velkoina sekä tuloslaskelmassa lopetettuina toimintoina.

### a) Lopetettujen toimintojen tulos

Varallisuudenhoito	10-12/ 2015	10-12/ 2014	1-12/ 2015	1-12/ 2014
<b>Milj. €</b>				
Palkkiotuotot ja -kulut, netto	14	25	54	64
Osuus osakkuusyriytysten tuloksesta	0	0	1	1
Muut tuotot ja kulut, netto	-5	-8	-29	-30
<b>Tulos ennen veroja</b>	<b>9</b>	<b>17</b>	<b>26</b>	<b>36</b>
Verot	1	3	4	7
<b>Tilikauden tulos lopetetuista toiminnoista</b>	<b>8</b>	<b>14</b>	<b>22</b>	<b>29</b>
Emoyhtiön omistajien osuus lopetetuista toiminnoista	8	14	22	29
<b>Yhteensä</b>	<b>8</b>	<b>14</b>	<b>22</b>	<b>29</b>

### b) Omistajille jaettavat omaisuuserät ja niihin liittyvät velat

#### Varallisuudenhoitosegmentin varat

Milj. €	31.12.2015	31.12.2014
Saamiset luottolaitoksilta		7
Sijoitusomaisuus		0
Sijoitukset osakkuusyriytöksissä		27
Aineettomat hyödykkeet		102
Aineelliset hyödykkeet		0
Muut varat		30
<b>Varallisuudenhoitosegmentin varat yhteensä</b>		<b>167</b>

#### Muut omistukset

Muut omistajille jaettavat omaisuuserät	39
---	----

**Omistajille jaettavat omaisuuserät yhteensä 205**

#### Varallisuudenhoitosegmentin velat

Milj. €	31.12.2015	31.12.2014
Varaukset ja muut velat		10
<b>Varallisuudenhoitosegmentin velat yhteensä</b>		<b>10</b>

#### Muut siirtyvät velat

Jakautumisessa kohdistettavat velat	195
-------------------------------------	-----

**Omistajille jaettaviin omaisuuseriin välittömästi liittyvät velat yhteensä 205**

#### Omistajille jaettaviin omaisuuseriin liittyvät oman

##### pääoman erät

Milj. €	31.12.2015	31.12.2014
Käyvän arvon rahasto		0
Kertyneet voittovarat		0
<b>Yhteensä</b>		<b>0</b>



Liite 11. Rahoitusvarojen ja -velkojen luokittelu

Varat, milj. €	Lainat ja saamiset	Erä-päivään pidettävät	Käypään arvoon tulosvaikutteisesti kirjattavat	Myytä-vissä olevat	Suojaa-vat joh-dannaiset	Yhteensä
Käteiset varat	8 465					8 465
Saamiset luottolaitoksilta	9 678					9 678
Johdannaissopimukset			5 395		332	5 727
Saamiset asiakkailta	17 183					17 183
Vahinkovakuutus toiminnan varat	677		178	3 269		4 124
Saamistodistukset		94	852	11 134		12 081
Osakkeet ja osuudet				65		65
Muut rahoitusvarat	1 294					1 294
<b>Rahoitusvarat</b>	<b>37 297</b>	<b>94</b>	<b>6 425</b>	<b>14 468</b>	<b>332</b>	<b>58 617</b>
Muut kuin rahoitusinstrumentit						1 038
<b>Yhteensä 31.12.2015</b>	<b>37 297</b>	<b>94</b>	<b>6 425</b>	<b>14 468</b>	<b>332</b>	<b>59 655</b>
Rahoitusvarat 31.12.2014	31 984	144	6 178	10 898	309	49 513
Muut kuin rahoitusinstrumentit						985
<b>Yhteensä 31.12.2014</b>	<b>31 984</b>	<b>144</b>	<b>6 178</b>	<b>10 898</b>	<b>309</b>	<b>50 498</b>

Velat, milj. €	Käypään arvoon tulosvaikutteisesti kirjattavat	Muut velat	Suojaa-vat joh-dannaiset	Yhteensä
Velat luottolaitoksille		5 209		5 209
Kaupankäynnin rahoitusvelat (pl. johdannaiset)				
Johdannaissopimukset	5 310		336	5 646
Velat asiakkaille		17 549		17 549
Vahinkovakuutus toiminnan velat	4	3 156		3 160
Yleiseen liikkeeseen lasketut velkakirjat		19 475		19 475
Velat, joilla huonompi etuoikeus kuin muilla veloilla		1 737		1 737
Muut rahoitusvelat		2 639		2 639
<b>Rahoitusvelat</b>	<b>5 314</b>	<b>49 766</b>	<b>336</b>	<b>55 416</b>
Muut kuin rahoitusvelat				497
<b>Yhteensä 31.12.2015</b>	<b>5 314</b>	<b>49 766</b>	<b>336</b>	<b>55 914</b>
Rahoitusvelat 31.12.2014	5 522	40 582	373	46 478
Muut kuin rahoitusvelat				612
<b>Yhteensä 31.12.2014</b>	<b>5 522</b>	<b>40 582</b>	<b>373</b>	<b>47 090</b>

Yleiseen liikkeeseen laskettuihin velkakirjoihin sisältyvät joukkovelkakirjalainat on arvostettu kirjanpidossa jaksotettuun hankintamenoon. Näille velkakirjoille markkinoilta saatavilla olevan informaation ja vakiintuneiden arvostusmenetelmien avulla arvioitu käypä arvo joulukuun lopussa oli 221 miljoonaa euroa (232) kirjanpitoarvoa suurempi. Huonommalla etuoikeudella olevat velat on arvostettu jaksotettuun hankintamenoon. Näiden käyvät arvot ovat jaksotettua hankintamenoa suuremmat, mutta luotettavien käypien arvojen määrittämiseen liittyy epävarmuutta.

**Liite 12. Toistuvasti käypään arvoon arvostettujen rahoitusinstrumenttien ryhmittely arvostusmenetelmän mukaisesti**

<b>Varojen käyvät arvot 31.12.2015, milj. €</b>	<b>Taso 1</b>	<b>Taso 2</b>	<b>Taso 3</b>	<b>Yhteensä</b>
Käypään arvoon tulosvaikutteisesti kirjattavat				
Pankkitoiminta	616	215	21	852
Vahinkovakuutustoiminta				
Johdannaissopimukset				
Pankkitoiminta	2	5 548	177	5 727
Vahinkovakuutustoiminta	0	9		9
Myytavissä olevat				
Pankkitoiminta	9 208	1 699	293	11 200
Vahinkovakuutustoiminta	1 596	1 397	276	3 269
<b>Yhteensä</b>	<b>11 421</b>	<b>8 868</b>	<b>767</b>	<b>21 056</b>

<b>Varojen käyvät arvot 31.12.2014, milj. €</b>	<b>Taso 1</b>	<b>Taso 2</b>	<b>Taso 3</b>	<b>Yhteensä</b>
Käypään arvoon tulosvaikutteisesti kirjattavat				
Pankkitoiminta	183	178		360
Vahinkovakuutustoiminta		7		7
Johdannaissopimukset				
Pankkitoiminta	7	5 737	202	5 946
Vahinkovakuutustoiminta	1	11		12
Myytavissä olevat				
Pankkitoiminta	5 899	1 968	15	7 882
Vahinkovakuutustoiminta	1 579	1 156	281	3 016
<b>Yhteensä</b>	<b>7 668</b>	<b>9 057</b>	<b>499</b>	<b>17 224</b>

<b>Velkojen käyvät arvot 31.12.2015, milj. €</b>	<b>Taso 1</b>	<b>Taso 2</b>	<b>Taso 3</b>	<b>Yhteensä</b>
Käypään arvoon tulosvaikutteisesti kirjattavat				
Pankkitoiminta				
Johdannaissopimukset				
Pankkitoiminta	35	5 476	135	5 646
Vahinkovakuutustoiminta	0	4		4
<b>Yhteensä</b>	<b>35</b>	<b>5 480</b>	<b>135</b>	<b>5 650</b>

<b>Velkojen käyvät arvot 31.12.2014, milj. €</b>	<b>Taso 1</b>	<b>Taso 2</b>	<b>Taso 3</b>	<b>Yhteensä</b>
Käypään arvoon tulosvaikutteisesti kirjattavat				
Pankkitoiminta		4		4
Johdannaissopimukset				
Pankkitoiminta	57	5 703	130	5 889
Vahinkovakuutustoiminta	2	0		2
<b>Yhteensä</b>	<b>59</b>	<b>5 707</b>	<b>130</b>	<b>5 896</b>

**Taso 1: Noteeratut markkinahinnat**

Hierarkiatasoon 1 ryhmitellyt erät koostuvat suurimmissa pörssiissä listatuista osakkeista, noteeratuista yritysten, valtioiden ja rahoituslaitosten velkapapereista sekä pörssijohdannaisista. Kyseisten instrumenttien käypä arvo määräytyy toimivilta markkinoilta saatavien noteerausten perusteella.

**Taso 2: Arvostusmenetelmät havainnoitavissa olevia syöttötietoja käyttäen**

Arvostusmenetelmät, jotka perustuvat luotettaviin laskentaparametreihin. Hierarkiatasoon 2 luokiteltujen instrumenttien käyvä arvolla tarkoitetaan arvoa, joka on johdettavissa rahoitusvälineen osien tai vastaavien rahoitusvälineiden markkina-arvosta, tai arvoa, joka on laskettavissa rahoitusmarkkinoilla yleisesti hyväksytyillä arvostusmalleilla ja -menetelmillä, jos markkina-arvo on niiden avulla luotettavasti arvioitavissa. Tähän hierarkiatasoon on luokiteltu Pohjola-konsernin OTC-johdannaiset, yritysten, valtioiden ja rahoituslaitosten noteeratut velkapaperit, joita ei ole luokiteltu tasolle 1, osto- ja takaisinmyyntisopimukset (repo) sekä lainaksi annetut tai saadut arvopaperit.

**Taso 3: Arvostusmenetelmät ei havainnoitavissa olevia syöttötietoja käyttäen**

Arvostusmenetelmät, joiden laskentaparametreihin sisältyy epävarmuutta. Hierarkiatasoon 3 luokitellut instrumentit arvostetaan hinnoittelumalleilla, joiden laskentaparametreihin sisältyy epävarmuutta. Lisäksi tasolle 3 luokitellaan velkapapereita, joille noteerauksia on markkinoilla arvostuspäivänä vain vähän tai ei ollenkaan. Kyseiseen tasoryhmään sisällytetään kompleksisemmat OTC-johdannaiset, tietyt private equity-sijoitukset, epälikvidit lainat, strukturoidut lainat ml. arvopaperistettuja lainat ja strukturoidut velkakirjat sekä hedge-rahastot. Usein tason 3 käypä arvo perustuu kolmannelta osapuolelta saatavaan hintatietoon.

### Siirrot käyvän arvon arvostuksen tasojen välillä

Siirrot eri hierarkiatasojen välillä katsotaan tapahtuneen siirron aiheuttaman tapahtuman tai olosuhteiden muutoksen toteutumispäivänä.

### Arvostusmenetelmät, joiden laskentaparametreihin sisältyy epävarmuutta (Taso 3)

#### Erittely rahoitusvaroista ja rahoitusveloista

Rahoitusvarat, milj. €	Käypään arvoon tulosvaikutteisesti kirjattavat		Johdannais-sopimukset		Myytävissä olevat		Varat yhteensä
	Pankki-toiminta	Vahinko-vakuutus-toiminta	Pankki-toiminta	Vahinko-vakuutus-toiminta	Pankki-toiminta	Vahinko-vakuutus-toiminta	
Avaava tase 1.1.2015			202		15	281	499
Tuloslaskelman nettotuotot	21		-26			-42	-46
Laajan tuloslaskelman nettotuotot					-3	17	15
Hankinnat					-1	82	81
Myyynnit						-62	-62
Siirrot tasoon 3					281		281
<b>Päätävä tase 31.12.2015</b>	<b>21</b>		<b>177</b>		<b>293</b>	<b>276</b>	<b>767</b>

Rahoitusvelat, milj. €	Käypään arvoon tulosvaikutteisesti kirjattavat		Johdannais-sopimukset		Velat yhteensä	
	Pankki-toiminta	Vahinko-vakuutus-toiminta	Pankki-toiminta	Vahinko-vakuutus-toiminta		
Avaava tase 1.1.2015					130	130
Tuloslaskelman nettotuotot					5	5
<b>Päätävä tase 31.12.2015</b>					<b>135</b>	<b>135</b>

#### Erittely nettotuotoista tuloslaskelmaerittäin 31.12.2015

Milj. €	Korkokate tai kaupan käynnin nettotuotot	Sijoitustoiminnan nettotuotot	Vahinko-vakuutus-toiminnan nettotuotot	Laaja Nettotuotot tulos-tilikauden laskelma / Käyvän arvon rahaston muutos	
				laskelma / Käyvän arvon rahaston muutos	Nettotuotot tilikauden lopussa hallussa olevista varoista ja veloista
Realisoituneet nettotuotot	21		-42		-20
Realisoitumattomat nettotuotot	-31			15	-16
<b>Nettotuotot yhteensä</b>	<b>-10</b>		<b>-42</b>	<b>15</b>	<b>-37</b>

Hierarkiatason 3 johdannaiset ovat asiakkaiden tarpeisiin strukturoituja johdannaisia, joiden markkinariski on katettu vastaavalla johdannaisopimuksella. Tulosvaikutusta avoimesta markkinariskistä ei synny. Tason 3 johdannaiset liittyvät Pohjolan liikkeeseen laskemiin strukturoituihin jvk-lainoihin, joiden tuotto määräytyy kytketyn johdannaisen arvonkehityksen perusteella. Näiden kytkettyjen johdannaisien arvomuutosta ei ole esitetty yllä olevassa taulukossa. Lisäksi tasolle 3 luokiteltu pitkän maturiteetin johdannaisia, joiden arvostuksessa käytettyä markkinadataa on jouduttu ekstrapoloimaan.

#### Arvostustekijöiden muutokset

Vuoden 2015 lopussa luokittelukriteerejä tarkennettiin luopumalla luottoluokituksesta yhtenä luokittelukriteerinä ja siirtymällä havaittavissa olevin markkinahintojen tarkempaan analyysiin ja luokitteluun. Muutoksen johdosta siirtyi tasolta 2 tasolle 1 valtioiden, yritysten ja rahoituslaitosten noteerattuja joukkovelkakirjalainoja 1,4 miljardia euroa ja tasolta 2 siirtyi tasolle 3 joukkovelkakirjalainoja 0,3 miljardia euroa.

### Liite 13. Vahinkovakuutustoiminnan varat

Milj. €	31.12.2015	31.12.2014
Sijoitukset		
Lainat ja muut saamiset	24	15
Osakkeet ja osuudet	466	463
Kiinteistöt	170	161
Saamistodistukset	2 580	2 330
Johdannaissopimukset	9	12
Muut osuudet	222	231
<b>Yhteensä</b>	<b>3 470</b>	<b>3 211</b>
Muut varat		
Siirtosaamiset ja maksetut ennakot	33	33
Muut		
Ensivakuutustoiminnasta	436	404
Jälleenvakuutustoiminnasta	106	100
Rahat ja pankkisaamiset	5	41
Muut saamiset	73	66
<b>Yhteensä</b>	<b>653</b>	<b>643</b>
<b>Vahinkovakuutustoiminnan varat yhteensä</b>	<b>4 124</b>	<b>3 854</b>

### Liite 14. Aineettomat hyödykkeet

Milj. €	31.12.2015	31.12.2014
Liikearvo	422	422
Tuotemerkit	172	172
Asiakassuhteet	61	84
Muut	126	107
<b>Yhteensä</b>	<b>781</b>	<b>786</b>

### Liite 15. Vahinkovakuutustoiminnan velat

Milj. €	31.12.2015	31.12.2014
Korvausvastuu		
Eläemuotoinen korvausvastuu	1 386	1 316
Muu korvausvastuu	970	886
Korkotäydennys*	0	12
<b>Yhteensä</b>	<b>2 357</b>	<b>2 213</b>
Vakuutusmaksuvastuu	560	523
Johdannaissopimukset	4	2
Muut velat	239	233
<b>Yhteensä</b>	<b>3 160</b>	<b>2 972</b>

\* Vakuutusvelan suojien arvo

### Liite 16. Yleiseen liikkeeseen lasketut velkakirjat

Milj. €	31.12.2015	31.12.2014
Joukkovelkakirjalainat	12 937	10 743
Sijoitus- ja yritystodistukset sekä ECP:t	6 538	7 026
Muut		14
Omistajille jaettaviin omaisuuseriin jakautumisessa kohdistettavat velat		-195
<b>Yhteensä</b>	<b>19 475</b>	<b>17 587</b>

**Liite 17. Käyvän arvon rahasto verojen jälkeen**

Milj. €	Myytävissä olevat rahoitusvarat			Yhteensä
	Saamis-todistukset	Osakkeet ja osuudet ja rahastot	Rahavirran suojaus	
Avaava tase 1.1.2015	102	112	17	231
Käyvän arvon muutokset	-88	36	4	-48
Siirrot korkokatteeseen			-11	-11
Tuloslaskelmaan siirretyt myyntivoitot		-88		-88
Tuloslaskelmaan siirretyt arvonalentumiset		8		8
Laskennalliset verot	18	9	1	28
<b>Päättävä tase 31.12.2015</b>	<b>32</b>	<b>77</b>	<b>11</b>	<b>120</b>

Milj. €	Myytävissä olevat rahoitusvarat			Yhteensä
	Saamis-todistukset	Osakkeet ja osuudet ja rahastot	Rahavirran suojaus	
Avaava tase 1.1.2014	44	113	11	168
Käyvän arvon muutokset	73	76	18	168
Siirrot korkokatteeseen			-12	-12
Tuloslaskelmaan siirretyt myyntivoitot		-78		-78
Tuloslaskelmaan siirretyt arvonalentumiset		0		0
Laskennalliset verot	-15	0	-1	-16
<b>Päättävä tase 31.12.2014</b>	<b>102</b>	<b>112</b>	<b>17</b>	<b>231</b>

Käyvän arvon rahasto verojen jälkeen jakautuu seuraavasti:

Jatkuvat toiminnot	231
Lopetetut toiminnot	0
<b>Yhteensä</b>	<b>231</b>

Käyvän arvon rahasto ennen veroja oli katsauskauden lopussa 150 miljoonaa euroa (288) ja siihen liittyvä laskennallinen verovelka oli 30 miljoonaa euroa (57). Käyvän arvon rahastossa ennen veroja oli oman pääoman ehtoisten instrumenttien positiivisia arvomuutoksia yhteensä 107 miljoonaa euroa (149) ja negatiivisia arvomuutoksia yhteensä 12 miljoonaa euroa (9). Tammi-joulukuussa kirjattiin käyvän arvon rahastosta tulosvaikuttavia arvonalentumisia yhteensä 9 miljoonaa euroa (1), josta oman pääoman ehtoisten instrumenttien osuus oli 8 miljoonaa euroa (0).

Negatiivinen käyvän arvon rahasto purkautuu omaisuuden arvonnousujen, myyntitappioiden ja tulosvaikutteisten arvonalentumiskirjausten kautta.

## Liite 18. Pankkitoiminnan riskiasema

Kokonaisvastuut rating-luokittain\*, mrd. €

Rating luokka	31.12.2015	31.12.2014	Muutos
1,0–2,0	3,5	2,7	0,8
2,5–5,5	16,8	16,0	0,8
6,0–7,0	4,5	4,3	0,2
7,5–9,0	3,5	2,4	1,1
9,5–10,0	0,2	0,1	0,1
11,0–12,0	0,2	0,2	-0,1
<b>Yhteensä</b>	<b>28,7</b>	<b>25,7</b>	<b>3,0</b>

\* pl. yksityisasiakkaat

### Markkinariskin herkkyyshanalyysi

Pankkitoiminta, milj. €	Riski- parametri	Muutos	31.12.2015		31.12.2014	
			Vaikutus tulokseen	Vaikutus omaan pääomaan	Vaikutus tulokseen	Vaikutus omaan pääomaan
Korkoriski	Korko	1 %-yksikkö	10		10	
Valuuttariski	Markkina- arvo	10 %	7		7	
Volatiliteettiriski						
Korkovolatiliteetti	Volatiliteetti	10 korkopistettä	2		1	
Valuuttavolatiliteetti	Volatiliteetti	10 %-yksikköä	1		1	
Luottoriskipremio	Luottoriski- marginaali	0,1 %-yksikköä	2	2	1	2

**Liite 19. Vahinkovakuutustoiminnan riskiasema**

<b>Riskimuuttuja</b>	<b>Kokonais- määrä 31.12.2015, milj. €</b>	<b>Muutos riskimuuttu- jassa</b>	<b>Vaikutus yhdistettyyn kulusuhteeseen</b>	<b>Vaikutus omaa pääomaan, milj. €</b>
Maksutuotot*	1 396	kasvaa 1 %	paranee 0,9 %-yksikköä	14
Korvauskulut*	972	kasvaa 1 %	heikkenee 0,7 %-yksikköä	-10
Suurvahinko yli 5 milj. €		1 kappale	heikkenee 0,4 %-yksikköä	-5
Henkilöstökulut*	101	kasvaa 8 %	heikkenee 0,6 %-yksikköä	-8
Toimintokohtaiset kulut **	323	kasvaa 4 %	heikkenee 0,9 %-yksikköä	-13
Inflaatio kollektiivisessa korvausvastuussa	685	kasvaa 0,25 %- yksikköä	heikkenee 0,3 %-yksikköä	-5
Elinikä diskontatussa vakuutusvelassa	1 768	kasvaa 1 vuotta	heikkenee 2,9 %-yksikköä	-41
Diskonttokorko diskontatussa vakuutusvelassa	1 768	laskee 0,1 %- yksikköä	heikkenee 1,6 %-yksikköä	-22

\* Liukuva 12 kuukautta

\*\* Vahinkovakuutuksen toimintokohtaiset kulut ilman sijoitusten hoitokuluja ja muiden palveluiden tuottamiseen liittyviä kuluja.

**Vahinkovakuutuksen sijoituskannan allokaatiojakauma**

<b>Allokaatiojakauma, milj. €</b>	<b>Käypä arvo 31.12.2015</b>		<b>Käypä arvo 31.12.2014</b>	
		%		%
Rahamarkkinat	94	3 %	173	5 %
Joukkolainat ja korkorahastot	2 823	77 %	2 557	73 %
Julkisyhteisöt	587	16 %	557	16 %
Rahoituslaitokset	1 339	36 %	1 181	34 %
Yritykset	814	22 %	759	22 %
Kiinteistövakuudelliset Korkorahastot	27	1 %		
Muut	20	1 %	36	1 %
Muut	36	1 %	24	1 %
Osakkeet	247	7 %	256	7 %
Pääomasijoitukset	127	3 %	117	3 %
Vaihtoehtoiset sijoitukset	31	1 %	35	1 %
Kiinteistöt	366	10 %	386	11 %
<b>Yhteensä</b>	<b>3 687</b>	<b>100 %</b>	<b>3 522</b>	<b>100 %</b>

**Vahinkovakuutuksen korkosalkun maturiteetti- ja luottoluokitusjakauma 31.12.2015\*, milj. €**

<b>Vuotta</b>	<b>0–1</b>	<b>1–3</b>	<b>3–5</b>	<b>5–7</b>	<b>7–10</b>	<b>10–</b>	<b>Yhteensä</b>	<b>%</b>
Aaa	13	41	277	140	84	201	756	27 %
Aa1–Aa3	52	39	78	118	23	21	331	12 %
A1–A3	24	124	265	150	70	39	671	24 %
Baa1–Baa3	25	139	282	312	59	19	836	30 %
Ba1 tai alempi	43	68	32	26	9	4	181	6 %
Sisäisesti luokiteltu	1	0	15			7	24	1 %
<b>Yhteensä</b>	<b>158</b>	<b>411</b>	<b>948</b>	<b>746</b>	<b>246</b>	<b>292</b>	<b>2 800</b>	<b>100 %</b>

\* Ei sisällä luottojohtannaisia.

Seuraavassa taulukossa on kuvattu sijoitusriskien herkkyyttä ja niiden vaikutusta omaan pääomaan:

Vahinkovakuutus	Riskiparametri	Muutos	Vaikutus omaan pääomaan, milj. €	
			31.12.2015	31.12.2014
Joukkolainat ja korkorahastot 1)	Korko	1 %-yksikkö	146	101
Osakkeet 2)	Markkina-arvo	10 %	27	28
Pääomasijoitukset ja noteeraamattomat osakkeet	Markkina-arvo	10 %	13	12
Raaka-aineet	Markkina-arvo	10 %	0	0
Kiinteistöt	Markkina-arvo	10 %	37	39
Valuutta	Valuutan arvo	10 %	13	16
Luottoriskipreemio 3)	Luottoriskimarginaali	0,1 %-yksikköä	14	11
Johdannaiset	Volatiliteetti	10 %-yksikköä	1	0

1) Sisältää rahamarkkinasijoitukset, vaihtovelkakirjalainat ja korkojohdannaiset.

2) Sisältää hedge fund -rahastot ja osakejohdannaiset.

3) Sisältää jvk-lainat ja rahamarkkinasijoitukset mukaan lukien kehittyneiden valtioiden liikkeelle laskemat jvk-lainat ja korkojohdannaiset.

## Liite 20. Muun toiminnan riskiasema

Kokonaisvastuut rating-luokittain, mrd. €

Rating-luokka	31.12.2015	31.12.2014	Muutos
1,0–2,0	26,5	19,2	7,3
2,5–5,5	4,3	3,3	1,0
6,0–7,0	0,0	0,1	-0,1
7,5–9,0	0,4	0,1	0,3
9,5–10,0	0,0	0,0	0,0
<b>Yhteensä</b>	<b>31,2</b>	<b>22,7</b>	<b>8,5</b>

Markkinariskin herkkyyksianalyysi

Muu toiminta, milj. €	Riskiparametri	Muutos	31.12.2015		31.12.2014	
			Vaikutus tulokseen	Vaikutus omaan pääomaan	Vaikutus tulokseen	Vaikutus omaan pääomaan
Korkoriski	Korko	1 %-yksikkö	23		8	
Korkovolatiliteetti	Volatiliteetti	10 korkopistettä	0		0	
Luottoriskipreemio	Luottoriskimarginaali	0,1 %-yksikköä		48		35
Hintariski						
Osakesalkku	Markkina-arvo	10 %		0		0
Pääomarahastot	Markkina-arvo	10 %	0	1	1	2
Kiinteistöriski	Markkina-arvo	10 %	3		3	



## Liite 21. Arvonalentumiset ja ongelmasaamiset

### Saamiset luottolaitoksilta ja asiakkailta sekä

arvonalentumiset, milj. €	31.12.2015	31.12.2014
Saamiset luottolaitoksilta ja asiakkailta (brutto)	27 114	26 029
Arvonalentumiset yhteensä, josta	244	252
Saamiskohtaiset	224	230
Saamisryhmäkohtaiset	20	22
<b>Saamiset luottolaitoksilta ja asiakkailta (netto)</b>	<b>26 870</b>	<b>25 777</b>

Ongelmasaamiset 31.12.2015, milj. €	Terveet ("performing") saamiset luottolai- toksilta ja asiakkailta (brutto)	Järjestä- mättömät ("non-per- forming") saamiset luottolai- toksilta ja asiakkailta (brutto)	Saamiset luottolai- toksilta ja asiakkailta yhteensä (brutto)	Saamis- kohtaiset arvonalen- tumiset	Saamiset luottolaitoksilta ja asiakkailta (netto)
	Yli 90 pv. erääntyneet saamiset		111	111	93
Maksukyvyttömäksi luokitellut		242	242	128	113
Lainanhoitajoustop:					
Uudelleen neuvoteltu	47	9	56	3	54
<b>Yhteensä</b>	<b>47</b>	<b>362</b>	<b>409</b>	<b>224</b>	<b>184</b>

Ongelmasaamiset 31.12.2014, milj. €	Terveet ("performing") saamiset luottolai- toksilta ja asiakkailta (brutto)	Järjestä- mättömät ("non-per- forming") saamiset luottolai- toksilta ja asiakkailta (brutto)	Saamiset luottolai- toksilta ja asiakkailta yhteensä (brutto)	Saamis- kohtaiset arvonalen- tumiset	Saamiset luottolaitoksilta ja asiakkailta (netto)
	Yli 90 pv. erääntyneet saamiset		158	158	118
Maksukyvyttömäksi luokitellut		245	245	107	138
Lainanhoitajoustop:					
Uudelleen neuvoteltu	61	23	84	5	79
<b>Yhteensä</b>	<b>61</b>	<b>426</b>	<b>487</b>	<b>230</b>	<b>257</b>

Tunnusluku, %	31.12.2015	31.12.2014
Saamiskohtaiset arvonalentumiset, % ongelmasaamisista	54,9 %	47,3 %

Yli 90 pv erääntyneenä saamisena raportoidaan sellaisen saamisen jäljellä oleva pääoma, jonka korko tai pääoma on ollut erääntyneenä ja maksamatta yli kolme kuukautta. Maksukyvyttöminä sopimuksina raportoidaan kahden heikoimman luottoluokan (11–12) omaavat sopimukset. Lainanhoitajoustopina raportoidaan saamiset, joiden ehtoja on neuvoteltu uudelleen asiakkaan heikentyneestä maksukyvyystä johtuen. Uudelleen neuvoteltujen saamisten lainaehdot on helpotettu asiakkaan taloudellisista vaikeuksista johtuen esimerkiksi myöntämällä lyhennysvapaa, jonka kesto on 6–12 kk. Aikaisemmin ongelmasaamisissa raportoidut ns. alihintaiset ja nollakorkoiset saamiset on poistettu lainanhoitajoustopin määritelmästä.

## Liite 22. Likviditeettireservi

Likviditeettireservin maturiteetti- ja luottoluokitusjakauma 31.12.2015, milj. €

<b>Vuotta</b>	<b>0-1</b>	<b>1-3</b>	<b>3-5</b>	<b>5-7</b>	<b>7-10</b>	<b>10-</b>	<b>Yhteensä</b>	<b>%</b>
Aaa*	8 622	1 370	3 573	2 263	980		16 808	69 %
Aa1-Aa3	1	354	668	447	588		2 057	9 %
A1-A3		21	39	2	14	0	76	0 %
Baa1-Baa3	85	13	49	50	13	2	213	1 %
Ba1 tai alempi		3	29	0	1	0	33	0 %
Sisäisesti luokiteltu**	906	1 675	1 465	465	276	216	5 003	21 %
<b>Yhteensä</b>	<b>9 614</b>	<b>3 435</b>	<b>5 823</b>	<b>3 227</b>	<b>1 871</b>	<b>219</b>	<b>24 189</b>	<b>100 %</b>

\* ml. Talletukset keskuspankissa

\*\* PD <= 0,40 %

Likviditeettireservin (pl. Talletukset keskuspankissa) keskimääräinen jäljellä oleva juoksu-aika on 4,5 vuotta.

### Liite 23. Omat varat ja vakavaraisuus

Omat varat ja vakavaraisuus on esitetty EU:n vakavaraisuusasetuksen (EU 575/2013) (CRR) mukaisesti.

Milj. €	31.12.2015	31.12.2014
Oma pääoma	3 741	3 408
Poistetaan vakuutusyhtiöiden vaikutus omasta pääomasta (oma pääoma ja konsernieliminoinnit)	-365	-183
Käyvän arvon rahasto, rahavirran suojaus	-11	-17
<b>Ydinpääoma (CET1) ennen vähennyksiä</b>	<b>3 364</b>	<b>3 209</b>
Aineettomat hyödykkeet	-73	-195
Eläkevastuun ylikate ja arvostusoikaisut	-20	-1
Suunniteltu voitonjako/hallituksen esittämä voitonjako	-155	-141
Realisoitumattomien voittojen siirtymäsäännös		-50
Arvon alentumiset - odotetut tappiot alijäämä	-115	-122
<b>Ydinpääoma (CET1)</b>	<b>3 001</b>	<b>2 700</b>
Pääomalainat, joihin sovelletaan siirtymäsäännöstä	192	219
<b>Ensisijainen lisäpääoma (AT1)</b>	<b>192</b>	<b>219</b>
<b>Ensisijainen pääoma (T1)</b>	<b>3 193</b>	<b>2 919</b>
Debentuurilainat	1 207	663
Realisoitumattomien voittojen siirtymäsäännös		50
<b>Toissijainen pääoma (T2)</b>	<b>1 207</b>	<b>713</b>
<b>Omat varat yhteensä</b>	<b>4 400</b>	<b>3 633</b>
<b>Riskipainotetut erät</b>		
Luotto- ja vastapuoliriski		
Valtio- ja keskuspankkivastuut	23	26
Luottolaitosvastuut	1 200	1 305
Yritysvastuut	12 301	11 831
Vähittäisvastuut	785	1 010
Oman pääoman ehtoiset sijoitukset *	3 730	4 132
Muut **	506	931
Markkinariski	1 450	1 467
Operatiivinen riski	1 297	1 137
<b>Yhteensä</b>	<b>21 292</b>	<b>21 839</b>
<b>Suhdeluvut, %</b>		
Ydinpääoman (CET1) vakavaraisuussuhde	14,1	12,4
Tier 1 -vakavaraisuussuhde	15,0	13,4
Vakavaraisuussuhde	20,7	16,6
<b>Suhdeluvut ilman siirtymäsäännöksiä, %</b>		
Ydinpääoman (CET1) vakavaraisuussuhde	14,1	12,6
Tier 1 -vakavaraisuussuhde	14,1	12,6
Vakavaraisuussuhde	19,8	15,6
<b>Basel I -lattia, milj. €</b>		
Omat varat	4 400	3 633
Basel I -lattian pääomavaatimus	1 583	1 441
Puskuri Basel I -lattiaan	2 817	2 192

\* Oman pääoman ehtoisten sijoitusten riskipaino sisältää 3,7 miljardia euroa ryhmän sisäisistä vakuutusyhtiösijoituksista.

\*\* Muiden vastuiden riskipainosta 31 miljoonaa euroa on laskennallisia verosaamisia, jotka käsitellään 250 prosentin riskipainolla ydinpääomista vähentämisen sijaan.

Pääomalainoihin on sovellettu vanhoja pääomainstrumentteja koskevia siirtymäsäännöksiä. Niistä on luettu omiin varoihin 70 prosenttia 31.12.2012 liikkeessä olleesta määrästä.

Realisoitumattomat arvostukset on luettu ydinpääomaan. Vertailuvuonna negatiiviset realisoitumattomat arvostukset luettiin ydinpääomaan ja positiiviset toissijaiseen pääomaan Finanssivalvonnan kannanoton mukaisesti.

#### Liite 24. Annetut vakuudet

Milj. €	31.12.2015	31.12.2014
Omien velkojen ja sitoumusten puolesta annetut		
Kiinnitykset	1	1
Pantit	3	4
Muut	528	981
Muut annetut vakuudet		
Pantit*	3 969	6 273
<b>Annetut vakuudet yhteensä</b>	<b>4 501</b>	<b>7 259</b>
<b>Vakuudelliset velat yhteensä</b>	<b>507</b>	<b>474</b>

\* Josta 2 000 miljoonaa euroa päivän sisäisen limiitin vakuuksia.

#### Liite 25. Taseen ulkopuoliset sitoumukset

Milj. €	31.12.2015	31.12.2014
Takaukset	765	874
Takuuvastuut	1 402	1 578
Luottolupaukset	5 745	4 365
Lyhytaikaisiin kauppatahtumiin liittyvät sitoumukset	173	297
Muut*	394	336
<b>Taseen ulkopuoliset sitoumukset yhteensä</b>	<b>8 480</b>	<b>7 450</b>

\* Josta vahinkovakuutustoiminnan sitoumukset pääomarahastoihin 121 miljoonaa euroa (69).

#### Liite 26. Johdannaissopimukset

31.12.2015, milj. €	Nimellisarvot/jäljellä oleva juoksuaika				Käyvät arvot*	
	Alle 1v	1-5v	>5v	Yhteensä	Varat	Velat
Korkojohdannaiset, josta	42 705	94 574	65 165	202 445	4 421	4 333
Keskusvastapuoli-selitettävät	7 712	26 807	24 664	59 183	890	863
Valuuttajohdannaiset	31 199	9 769	6 706	47 674	1 529	1 480
Osake ja indeksisidonnaiset johdannaiset	282	6		288	15	
Luottojohdannaiset	15	126	82	223	10	13
Muut johdannaiset	208	733	14	955	83	62
<b>Johdannaiset yhteensä</b>	<b>74 410</b>	<b>105 208</b>	<b>71 966</b>	<b>251 584</b>	<b>6 057</b>	<b>5 888</b>

31.12.2014, milj. €	Nimellisarvot/jäljellä oleva juoksuaika				Käyvät arvot*	
	Alle 1v	1-5v	>5v	Yhteensä	Varat	Velat
Korkojohdannaiset	59 160	106 012	55 513	220 684	5 215	5 196
Keskusvastapuoli-selitettävät	4 370	24 526	15 008	43 904	876	867
Valuuttajohdannaiset	16 277	9 028	5 639	30 944	1 036	975
Osake ja indeksisidonnaiset johdannaiset	266	285		551	37	1
Luottojohdannaiset	9	73	102	184	12	5
Muut johdannaiset	233	874	56	1 163	73	67
<b>Johdannaiset yhteensä</b>	<b>75 945</b>	<b>116 272</b>	<b>61 310</b>	<b>253 527</b>	<b>6 374</b>	<b>6 243</b>

\* Käyvät arvot sisältävät kertyneet korot, jotka esitetään muissa varoissa tai varauksissa ja muissa veloissa. Lisäksi keskusvastapuoliselvityksessä olevien johdannaisten käyvät arvot on netotettu taseessa.

**Liite 27. Rahoitusvarat ja -velat, jotka vähennetty toisistaan tai joita koskee toimeenpantavissa oleva yleinen nettoutusjärjestely**

**Rahoitusvarat**

31.12.2015, milj. €	Rahoitusvarojen bruttomäärä vähennetty rahoitusvaroista*	Rahoitusvelkojen bruttomäärä, joka on vähennetty rahoitusveloista*	Taseessa esitettävä nettomäärä**	Rahoitusvarojen määrät, joita ei ole netotettu taseessa		Nettomäärä
				Rahoitusvarat***	Saadut vakuudet	
Pankkitoiminnan johdannaiset	6 597	-870	5 727	-3 444	-1 030	1 253
Vahinkovakuutuksen johdannaiset	9		9	-3		6
<b>Johdannaiset yhteensä</b>	<b>6 606</b>	<b>-870</b>	<b>5 735</b>	<b>-3 446</b>	<b>-1 030</b>	<b>1 259</b>

31.12.2014, milj. €	Rahoitusvarojen bruttomäärä vähennetty rahoitusvaroista*	Rahoitusvelkojen bruttomäärä, joka on vähennetty rahoitusveloista*	Taseessa esitettävä nettomäärä**	Rahoitusvarojen määrät, joita ei ole netotettu taseessa		Nettomäärä
				Rahoitusvarat***	Saadut vakuudet	
Pankkitoiminnan johdannaiset	6 817	-871	5 946	-4 008	-722	1 216
Vahinkovakuutuksen johdannaiset	12		12	-1		11
<b>Johdannaiset yhteensä</b>	<b>6 829</b>	<b>-871</b>	<b>5 958</b>	<b>-4 009</b>	<b>-722</b>	<b>1 227</b>

**Rahoitusvelat**

31.12.2015, milj. €	Rahoitusvelkojen bruttomäärä vähennetty rahoitusveloista*	Rahoitusvarojen bruttomäärä, joka on vähennetty rahoitusveloista*	Taseessa esitettävä nettomäärä**	Rahoitusvelkojen määrät, joita ei ole netotettu taseessa		Nettomäärä
				Rahoitusvelat***	Annetut vakuudet	
Pankkitoiminnan johdannaiset	6 486	-840	5 646	-3 444	-1 061	1 141
Vahinkovakuutuksen johdannaiset	4		4	-3		1
<b>Johdannaiset yhteensä</b>	<b>6 490</b>	<b>-840</b>	<b>5 650</b>	<b>-3 446</b>	<b>-1 061</b>	<b>1 143</b>

31.12.2014, milj. €	Rahoitusvelkojen bruttomäärä vähennetty rahoitusveloista*	Rahoitusvarojen bruttomäärä, joka on vähennetty rahoitusveloista*	Taseessa esitettävä nettomäärä**	Rahoitusvelkojen määrät, joita ei ole netotettu taseessa		Nettomäärä
				Rahoitusvelat***	Annetut vakuudet	
Pankkitoiminnan johdannaiset	6 751	-862	5 889	-4 008	-862	1 019
Vahinkovakuutuksen johdannaiset	2		2	-1		2
<b>Johdannaiset yhteensä</b>	<b>6 753</b>	<b>-862</b>	<b>5 892</b>	<b>-4 009</b>	<b>-862</b>	<b>1 020</b>

\* Ml. käteisvaroihin sisältyvä päivittäin selvitettyjen johdannaisten nettomäärä yhteensä 22 (9) miljoonaa euroa.

\*\* Käyvät arvot ilman kertyneitä korkoja.

\*\*\* Pohjola Pankki Oyj:n käytäntönä on solmia johdannaisyleissopimukset kaikkien johdannaistavastapuolien kanssa.

**OTC-johdannaisten keskusvastapuoliselvitys**

Pohjola Pankki Oyj siirtyi helmikuussa 2013 EMIR-asetuksen (Regulation (EU) No 648/2012) mukaiseen keskusvastapuoliselvitykseen. Finanssivastapuolten kanssa solmitut standardiehtoiset OTC-johdannaiskaupat selvitetään London Clearing House:n kanssa. Toimintamallissa johdannaisten vastapuoleksi muuttuu päivittäisen selvitysprosessin päätteeksi keskusvastapuoli, jonka kanssa netotetaan johdannaisten päiväkohtaiset maksut. Lisäksi päivittäin joko maksetaan tai saadaan vakuus, joka vastaa avointen sopimusten käypien arvojen muutosta (variation margin). Keskusvastapuoliselvityksessä olevat korkojohdannaiset esitetään nettona taseessa.

#### **Muut kahdenvälisesti selvittävät OTC-johdannaiset**

Pohjola Pankki Oyj:n ja muiden asiakkaiden väliin johdannaiskauppoihin sekä sellaisiin johdannaiskauppoihin, joita asetuksen mukainen keskusvastapuoliselvitys ei koske, sovelletaan joko ISDA:n, Pohjola Pankin omaa tai Finanssialan Keskusliiton johdannaisyleissopimusta. Näiden sopimusten perusteella johdannaisten maksuja voidaan netottaa transaktiokohtaisesti maksupäivittäin ja vastapuolen maksukyvyttömyys- ja konkurssitilanteissa. Sopimusehdoissa voidaan lisäksi vastapuolikohtaisesti sopia vakuuksista. Nämä johdannaiset esitetään taseessa bruttoperusteisesti.

#### **Liite 28. Muut vastuusitoumukset ja vastuut**

Sitoumukset pääomasijoitusrahastoihin 31.12.2015 olivat muun toiminnan osalta 5 miljoonaa euroa (7) ja vahinkovakuutus toiminnan osalta 121 miljoonaa euroa (69). Ne sisältyvät kohtaan " Taseen ulkopuoliset sitoumukset".

#### **Liite 29. Lähipiiritapahtumat**

Pohjola-konsernin lähipiiriin muodostavat emoyhtiö OP Osuuskunta, konserniin yhdistellyt tytäryhtiöt, osakkuusyhtiöt, hallintohenkilöt ja muut lähipiiriin kuuluvat yhteisöt. Pohjola-konsernin hallintohenkilöihin luetaan Pohjola Pankki Oyj:n toimitusjohtaja, hallituksen jäsenet ja näiden läheiset perheenjäsenet. Lähipiiriin luetaan myös yhtiöt, joissa hallintohenkilöllä tai hallintohenkilön läheisellä perheenjäsenellä on huomattava vaikutusvalta. Muihin lähipiiriin kuuluviin yhteisöihin luetaan OP-Eläkekassa, OP-Eläkesäätiö ja sisaryritykset OP Osuuskunta -konsernissa.

Lähipiirille myönnettyissä lainoissa noudatetaan normaaleja luottoehtoja. Lainat on sidottu yleisesti käytössä oleviin viitekorkoihin.

Lähipiiriliiketoimissa ei ole tapahtunut olennaisia muutoksia 31.12.2014 jälkeen.

Helsingissä 4.2.2016

**Pohjola Pankki Oyj**  
**Hallitus**

Tämä tilinpäätöstiedote on saatavissa osoitteessa [www.pohjola.fi](http://www.pohjola.fi) > Media > Julkaisut.

#### **Taloudellinen informaatio 2016**

Arvopaperin liikkeeseenlaskijan säännöllisen tiedonantovelvoitteen perusteella Pohjola Pankki Oyj julkaisee seuraavan taloudellisen informaation:

Vuoden 2016 osavuositarkastusten julkaisupäivät:

Osavuositarkastus 1.1.–31.3.2016	27.4.2016
Osavuositarkastus 1.1.–30.6.2016	3.8.2016
Osavuositarkastus 1.1.–30.9.2016	2.11.2016

JAKELU  
NASDAQ OMX Helsinki Oy  
London Stock Exchange  
SIX Swiss Exchange  
Keskeiset tiedotusvälineet  
[www.pohjola.fi](http://www.pohjola.fi), [www.op.fi](http://www.op.fi)

#### **Lisätietoja:**

Jouko Pölonen, toimitusjohtaja, puh. 010 253 2691  
Carina Geber-Teir, viestintäjohtaja, puh. 010 252 8394