

15



Pohjola-konsernin tammi–maaliskuu 2015¹⁾

- Konsernin tulos ennen veroja oli 160 miljoonaa euroa (159) ja tulos ennen veroja käyvin arvo 259 miljoonaa euroa (163). Oman pääoman tuotto oli 15,3 prosenttia (16,6).
- Ydinvakavaraisuus (CET1) oli 13,5 prosenttia (12,4) tavoitteen ollessa 15 prosenttia.
- Pankkitoiminnan tulos oli vertailukauden tasolla. Luottokanta kasvoi 2 prosenttia 15,2 miljardiin euroon (14,9). Tulokseen sisältyi saamisten arvonalentumisia 14 miljoonaa euroa (4).
- Vahinkovakuutuksen maksutuotot kasvoivat 5 prosenttia (8). Yhdistetty kulusuhte parani ja oli 88,8 prosenttia (91,0). Eläkevastuiden diskonttokoron muutos heikensi tulosta 17 miljoonaa euroa (-). Operatiivinen yhdistetty kulusuhte*) parani ja oli 87,2 prosenttia (89,3). Sijoitustoiminnan tuotot käyvin arvo 2,6 prosenttia (1,4).
- Varallisuudenhoidon tulos parani hieman tuottoerusteisten palkkioiden kasvun myötä. Hallinnoitavat asiakasvarat kasvoivat 8 prosenttia ja olivat 46,9 miljardia euroa (43,3).
- Näkymät ennallaan: Konsernin jatkuvien toimintojen tuloksen ennen veroja odotetaan vuonna 2015 olevan samaa tasoa kuin vuonna 2014. Näkymät ovat kokonaisuudessaan kohdassa 'Loppuvuoden näkymät'.

Tulos ennen veroja, milj. e	1–3/2015	1–3/2014	Muutos %	2014
Pankkitoiminta	83	83	0	303
Vahinkovakuutus	70	62	12	223
Muu toiminta	0	8		20
Varallisuudenhoito	7	6	7	38
Konserni yhteensä	160	159	0	584
Käyvän arvon rahaston muutos	99	4		79
Tulos ennen veroja käyvin arvo	259	163	59	663
Oma pääoma/osake, e	10,55	9,25		10,38
Henkilöstö keskimäärin	2 483	2 593		2 563

Yllä olevan taulukon luvut kuvaavat Pohjola-konsernia kokonaisuutena ilman jakoa ns. jatkuviin ja lopetettuihin toimintoihin.

Taloudelliset tavoitteet	1–3/2015	1–3/2014	Tavoite	2014
Oman pääoman tuotto, %	15,3	16,6	13	14,3
Ydinvakavaraisuus (CET1), %	13,5	12,0	15	12,4
Pankkitoiminnan operatiivinen kulu -tuottosuhte, %	27	33	< 35	33
Vahinkovakuutuksen operatiivinen yhdistetty kulusuhte, %	87,2	89,3	< 92	84,7
Vahinkovakuutuksen operatiivinen liikekulusuhte, %	17,9	18,5	18	18,4
Vahinkovakuutuksen solvenssisuhte (Solvenssi 2), % **)	109	134	120	117
Varallisuudenhoidon operatiivinen kulu -tuottosuhte, %	50	51	< 45	42
Kokonaiskulut v. 2015 samalla tasolla kuin 2012 lopussa	127	135	514***)	531
Vähintään kahdelta luottoluokittajalta AA-tasoinen luokitus tai luottoluokitukset vähintään pääkilpailijoiden tasolla	2	2	2	2
Osinkosuhte vähintään 50 % tilikauden tuloksesta edellyttäen, että CET1-vakavaraisuus on 15 %. Osinkosuhte on 30 % tilikauden tuloksesta kunnes CET1 15 % on saavutettu.			≥ 50 (30)	30

1) Tuloksen vertailulukuna on käytetty vuoden 2014 vastaavien jaksojen lukuja. Tase- ja muiden poikkileikkaustyyppisten erien vertailulukuna on käytetty vuoden 2014 lopun tilannetta, ellei toisin mainita.

*) Vuosi 2014 ei sisällä laskuperustemuutoksia eikä yrityskaupassa syntyneiden aineettomien hyödykkeiden poistoja.

***) Vuoden 2012 luvut esitetty ilman siirtymäsäännösten vaikutusta.

***) Vuoden 2012 luvut esitetty määrän on oikaistu vastaamaan 1.1.2015 alkaen sovellettua laatimisperiaatteen muutosta (ks. Liite 1 Laatimisperiaatteet)

Pohjola-konsernin osavuositiedote 1.1.–31.3.2015

Sisällysluettelo

Toimintaympäristö.....	3
Konsernin tulosanalyysi	4
Konsernin riskiasema.....	6
Konsernin vakavaraisuus	8
Luottoluokitukset	9
Pohjolan tehostamisohjelma	9
Liiketoimintasegmenttien tulos	10
Jatkuvat toiminnot	10
Pankkitoiminta.....	10
Vahinkovakuutustoiminta	12
Muu toiminta	14
Liiketoimintasegmenttien tulos - Lopetetut toiminnot	15
Varallisuudenhoito.....	15
Henkilöstö ja palkitseminen.....	16
Varsinaisen yhtiökokouksen päätöksiä	16
Konsernin rakennejärjestelyt	16
Välitystuomio Pohjolan vähemmistöosakkaita koskevassa lunastusmenettelyssä	16
Loppuvuoden näkymät.....	16
Konsernin tuloslaskelma	18
Konsernin laaja tuloslaskelma.....	18
Konsernin tase	19
Konsernin oman pääoman muutoslaskelma	20
Konsernin rahavirtalaskelma	21
Segmenttikohtaiset tiedot.....	22
Liitetiedot.....	25
Laatimisperiaatteet	25
Konsernin tunnuslukujen laskentakaavat	26

Toimintaympäristö

Maailmantalouden kasvu jäi verrattain vaisuksi vuoden ensimmäisellä neljänneksellä. Yhdysvalloissa ankara talvi hidasti taloutta väliaikaisesti. Euroalueen talous elpyi sen sijaan odotuksia myönteisemmin. Kuluttajahinnat laskivat monissa kehittyneissä talouksissa raakaöljyn halpenemisen vuoksi.

Euroopan keskuspankki laajensi maaliskuussa arvopaperiostot koskemaan myös julkisen sektorin velkapapereita. Laajennetun osto-ohjelman puitteissa EKP ostaa arvopapereita 60 miljardilla eurolla kuukaudessa vähintään syyskuuhun 2016 asti. Markkinakorot laskivat keskuspankin politiikan seurauksena edelleen. Kuukauden ja kolmen kuukauden euribor-korot painuivat negatiiviseksi.

Suomen talouskehitys pysyi vaimeana vuoden 2015 alussa. Vienti supistui euroaluetta lukuun ottamatta. Teollisuustuotanto laski ja työttömyys lisääntyi. Myönteistä oli kuluttajien luottamuksen vahvistuminen ja inflaation hidastuminen.

Euroalueen talouden maltillinen elpyminen jatkuu vuoden aikana elvyttävän rahapolitiikan ja heikentyneen euron tukemana. Euribor-korot pysyvät nollian tuntumassa tänä vuonna. Kreikka säilyy epävarmuustekijänä. Suomen talous elpyy hieman, mutta kokonaisuutena talouskehitys on edelleen heikoissa kantimissa.

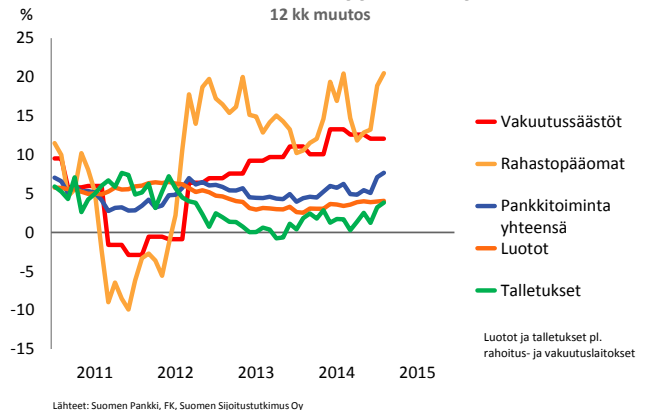
Pankkien kotitalousluottokanta kasvoi alkuvuonna kahden prosentin vuosivauhtia. Uusien nostettujen asuntoluottojen määrä pysyi matalana, mutta lyhennysvapaiden käyttö moninkertaistui. Yritysluottokannan kasvu jatkui kotitalouksia nopeampana käyttöpääomarahoitukseen vetämänä. Luotonkysynnän odotetaan hieman piristyvän, mutta pysyvän keskimääräistä vaimeampana.

Pankkitalletusten kasvu nousi alkuvuonna neljään prosenttiin, kun julkisyhteisöiden talletukset lisääntyivät aiempaa nopeammin. Kotitalouksien talletukset pysyivät vuodentakaisella tasolla. Määräaikaistalletukset supistuivat edelleen voimakkaasti varojen siirtyessä käyttelytileille ja riskillisempiin säästö- ja sijoituskohteisiin.

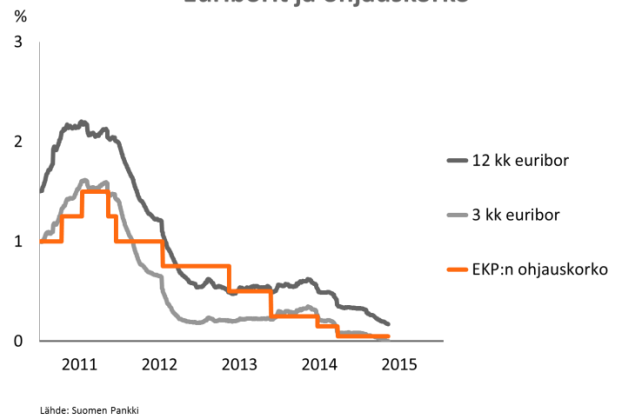
Sijoitusmarkkinoiden kehitys jatkui vahvana vuoden ensimmäisellä neljänneksellä. Erityisesti Euroopan osakemarkkinat olivat vahvassa nousussa. Rahasto- ja vakuutusäästöt kasvoivat Suomessa noin 20 prosenttia vuodentakaisesta. Rahastojen nettomerkinnot nousivat jyrkästi kysynnän kohdistuessa lähinnä korko- ja yhdistelmärahastoihin. Henkivakuutuksen maksutulo kasvoi alkuvuonna 37 prosenttia vertailukaudesta.

Vahinkovakuutus toimialan maksutulo kasvoi alkuvuonna edelleen hyvää runsaan kuuden prosentin vuosivauhtia. Sen sijaan korvauskuluja maksettiin ennakkoarvioiden mukaan saman verran kuin viime vuonna ensimmäisellä vuosineljänneksellä.

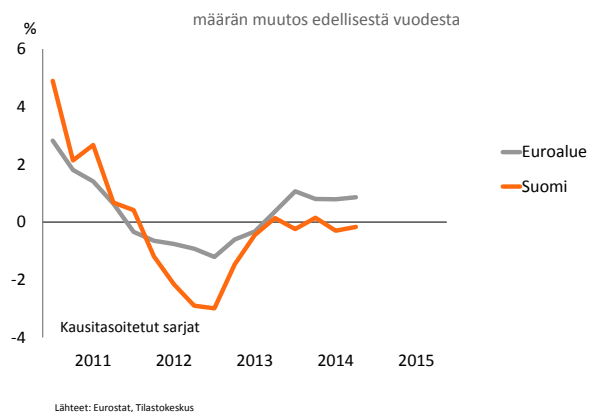
Finanssialan volyymikehitys 12 kk muutos



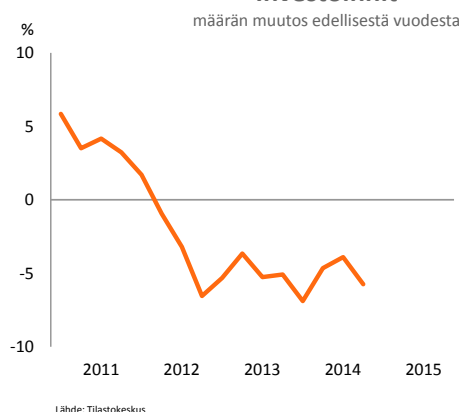
Euriborit ja ohjaukorko



BKT



Investoinnit



Konsernin tulosanalyysi

Milj. e	1-3/2015	1-3/2014**)	Muutos %	2014**)
Jatkuvat toiminnot *)				
Korkokate				
Yrityspankki ja Baltia	69	61	13	255
Markets	-1	7		28
Muut	-10	-5		-26
Yhteensä	58	64	-9	257
Palkkiotuotot ja -kulut, netto	11	23	-50	52
Kaupankäynnin nettotuotot	25	24	4	77
Sijoitustoiminnan nettotuotot	16	16	-2	64
Vahinkovakuutustoiminnan nettotuotot				
Vakuutustoiminnasta	124	115	8	466
Sijoitustoiminnasta	57	48	19	173
Muista eristä	-12	-12	-4	-46
Yhteensä	170	151	12	593
Liiketoiminnan muut tuotot	7	7	3	30
Tuotot yhteensä	287	285	1	1 073
Henkilöstökulut	46	43	7	163
ICT-kulut	22	23	-7	94
Poistot	11	13	-13	52
Muut kulut	40	48	-16	191
Kulut yhteensä	119	127	-6	500
Tulos ennen saamisten arvonalentumisia	167	158	6	574
Saamisten arvonalentumiset	14	4		25
Tulos jatkuvista toiminnoista ennen veroja	153	153	0	548
Lopetetut toiminnot *)				
Varallisuudenhoidon nettotuotot				
Palkkiotuotot ja -kulut, netto	14	13	6	64
Osuus osakkuusyritysten tuloksesta	0	0		1
Varallisuudenhoidon muut tuotot ja kulut, netto	-7	-8	-3	-30
Muut				
Tulos lopetetuista toiminnoista ennen veroja	6	6	10	36
Tulos ennen veroja yhteensä	160	159	0	584
Käyvän arvon rahaston muutos	99	4		79
Tulos ennen veroja käyvin arvo	259	163	59	663

*) OP Osuuskunnan ostotarjouksen toteutumisen seurauksena Pohjola-konsernissa suunnitellaan toteutettavaksi rakennejärjestelyjä, joissa mm. vahinkovakuutus- ja varallisuudenhoitosegmentit siirretään pois Pohjola-konsernista OP Osuuskunnan suoraan omistukseen. Tästä johtuen varallisuudenhoitosegmentti raportoidaan IFRS 5 mukaisesti tuloksessa lopetettuna toimintona ja taseessa omistajille jaettavina omaisuuserinä ja velkoina. Vahinkovakuutussegmentin rakennejärjestelyn tarkemmasta aikataulusta ei ole tehty päätöstä, joten se raportoidaan tuloksessa jatkuvissa toiminnoissa yhdessä pankkitoiminnan ja muun toiminnan kanssa.

**) Vertailutietoja on oikaistu vastaamaan 1.1.2015 alkaen sovellettua laatimisperiaatteen muutosta (ks. Liite 1 Laatimisperiaatteet)

Tulos tammi-maaliskuu

Konsernin tulos ennen veroja pysyi edellisvuoden tasolla ja oli 160 miljoonaa euroa (159). Konsernin tuotot lopetetut toiminnot mukaan lukien laskivat 2 % ja kulut 6 %. Saamisten arvonalentumiset kasvoivat 14 miljoonaa euroon (4).

Käyvän arvon rahasto ennen veroja kasvoi 99 miljoonaa euroa ja oli kauden lopussa 388 miljoonaa euroa

positiivinen. Tulos ennen veroja käyvin arvo oli 259 miljoonaa euroa (163).

Jatkuvat toiminnot

Jatkuvien toimintojen tulos ennen veroja oli 153 miljoonaa euroa (153).

Jatkuvien toimintojen korkokate laski 6 miljoonaa euroa eli 9 %. Yrityspankkitoiminnan ja Baltian yhteenlaskettu korkokate kasvoi 13 %. Luottokanta kasvoi 2 %

vuodenvaihteesta 15,2 miljardiin euroon. Yritysluottokannan keskimarginaali laski katsauskaudella yhdellä korkopisteellä 1,43 prosenttiin (1,44).

Muissa toiminnoissa likviditeettireservin korkokatetta laski matalana jatkunut korkotaso sekä tiukentuvaan likviditeettisääntelyyn valmistautuminen.

Palkkiotuotot ja -kulut nettona laskivat 11 miljoonaa euroa eli 50 %. Nettopalkkiotuottoja laskivat luotonannon ja maksuliikkeen palkkiotuottojen pienentyminen. Vertailukauden luotonannon palkkiotuottoja kasvatti mm. Pohjolan ostotarjouksen rahoitukseen OP Osuuskunnalle myönnetty rahoituslimiitti.

Sijoitustoiminnan nettotuotot olivat 16 miljoonaa euroa (16). Saamistodistusten myyntivoitot olivat 1 miljoonaa euroa (9) ja osakkeiden myyntivoitot 6 miljoonaa euroa (-1). Osinkotuotot 8 miljoonaa euroa (7) olivat pääosin osinkoja OP Ryhmään kuuluvilta yhteisöiltä.

Vahinkovakuutustoiminnan nettotuotot kasvoivat 12 %. Vakuutusmaksutuotot kasvoivat 5 % ja korvauskulut 3 %. Eläkevastuiden diskonttokoron lasku kasvatti korvauskuluja 17 miljoonaa euroa (-). Tuloslaskelmaan kirjatut sijoitustoiminnan tuotot olivat 9 miljoonaa euroa vertailukautta suuremmat. Sijoitustoiminnan tuottoihin sisältyi myyntivoittoja 52 miljoonaa euroa (49) ja sijoitusten arvonalentumisia 1 miljoonaa euroa (1). Sijoitustoiminnan tuotot käyvin arvoin olivat 2,6 % (1,4).

Liiketoiminnan muut tuotot olivat edellisvuoden tasolla.

Kulut laskivat 8 miljoonaa euroa eli 6 %. Vertailukauden kuluja kasvatti pankkivero, 5 miljoonaa euroa, ja Pohjolan ostotarjoukseen liittyvät neuvonantajapalkkiot, 2 miljoonaa euroa. Katsauskauden henkilöstökuluja kasvatti Pohjola-konsernin uudelleenjärjestelyihin liittyvä 4 miljoonan euron kertaluonteinen kuluvaraus.

Lopetetut toiminnot

Lopetettujen toimintojen tulos ennen veroja pysyi edellisvuoden tasolla 6 miljoonassa eurossa.

Varainhoidon palkkiotuotot ja -kulut nettona kasvoivat 6 % vertailukaudesta.

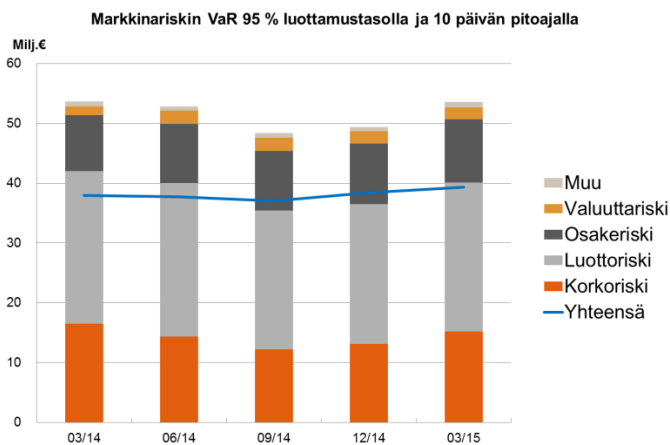
Konsernin riskiasema

Konsernin liiketoiminnan keskeiset riskit liittyvät yleisen taloudellisen toimintaympäristön ja sijoitusmarkkinoiden kehitykseen.

Luottoriskiasema säilyi vaisusta taloustilanteesta huolimatta vakaana. Talouden heikko kehitys varjostaa kuitenkin näkymiä.

Rahoitus- ja maksuvalmiusasema säilyi hyvänä ja varainhankinta toimi hyvin.

Konsernin markkinariskiasema oli katsauskaudella vakaa. Markkinariskiä mittaava VaR-tunnusluku oli maaliskuun lopussa 39 miljoonaa euroa (38). VaR-tunnusluku sisältää vahinkovakuutusyhtiön kokonaistaseen, pankkitoiminnan trading-toiminnan ja muun toiminnan likviditeettireservin sekä sisäisen pankin korkoposition.



Pankkitoiminnan riskiasema

Pankkitoiminnan keskeiset riskit ovat asiakasliiketoiminnasta syntyvä luottoriski sekä markkinariskit.

Luottoriskiasemassa ei tapahtunut merkittäviä muutoksia. Ongelmasaamisten yhteismäärä oli 257 miljoonaa euroa (263). Ongelmasaamisilla tarkoitetaan yli 90 päivää erääntyneitä saamisia, muita riskillisiksi luokiteltuja saamisia sekä saamisia, joihin kohdistuu lainanhoitajousto. Arvon alentumisten määrä kasvoi vertailukaudesta.

Pankkitoiminnan kokonaisvastuut kasvoivat 1,6 miljardia euroa 28,5 miljardiin euroon. Luottokelpoisuudeltaan investointitason vastuuden eli ratingluokkien 1–5 osuus kokonaisvastuista pois lukien kotitaloudet oli 65 % (64). Luokkien 11–12 osuus oli 0,9 % (0,9).

Pankkitoiminnan kokonaisvastuista yritysasiakkaiden (ml. asuntoyhteisöt) vastuut muodostivat 77 % (79). Yritysasiakkaiden vastuista investointitasolle luokiteltujen vastuuden osuus oli 59 % (58) ja kahden heikoimman ratingluokan vastuut olivat 231 miljoonaa euroa (234) eli 1,1 % (1,1).

Suurten asiakasriskien yritysvastuiden määrä oli maaliskuun lopussa 0,8 miljardia euroa (0,4). Suuria asiakasriskejä kattavat omat varat kasvoivat 3,7 miljardiin euroon (3,6).

Yritysasiakkaiden vastuuden toimialakohtainen jakauma säilyi hyvin hajautuneena. Merkittävimmät toimialat olivat energia 10,6 % (11,0), kauppa 10,2 % (10,7) sekä asuntojen vuokraus ja hallinta 9,9 % (9,9). Asuntojen vuokraus ja hallinta -toimialan vastuista 45 % on julkisyhteisöjen takaamia.

Baltian liiketoiminnan vastuut olivat 1,1 miljardia euroa (1,2), joka oli 3,9 % (4,3) pankkitoiminnan kokonaisvastuista.

Pankkitoiminnan korkoriski yhden prosenttiyksikön koron muutokselle oli tammi–maaliskuussa keskimäärin 15,6 miljoonaa euroa (13,6).

Vahinkovakuutuksen riskiasema

Vahinkovakuutuksen keskeiset riskit ovat vahinkokehitykseen liittyvät vakuutustekniset riskit, vakuutusvelan katteena olevien sijoitusten markkinariskit ja vakuutusvelan diskonttaamisessa käytetyn diskonttokoron taso.

Vahinkovakuutuksen vakuutusteknisissä riskeissä ei tapahtunut merkittäviä muutoksia. Matala markkinakorkotaso nosti vakuutusvelan diskonttokoron riskitasoa. Sijoitussalkun luottoriskiä on vähennetty ja samalla duraatiota on maltillisesti kasvatettu. Kokonaisuudessaan sijoitusten riskitasossa ei tapahtunut merkittäviä muutoksia.

Muun toiminnan riskiasema

Muun toiminnan keskeiset riskit ovat likviditeettireservin luotto- ja markkinariskit sekä likviditeettiriskit.

Muun toiminnan vastuut olivat yhteensä 26,3 miljardia euroa (22,7), ja ne muodostuivat OP Ryhmän maksuvalmiuden turvaamiseksi pidettävistä saamistodistuksista, talletuksista keskuspankkiin sekä saamisista osuuspankeilta.

Muun toiminnan korkoriski yhden prosenttiyksikön koron muutokselle oli tammi–maaliskuussa keskimäärin 9,7 miljoonaa euroa (15,2).

Likviditeettireservi

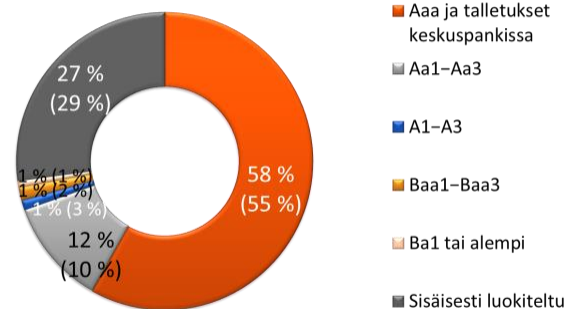
mrd.€	31.3.2015	31.12.2014	Muutos, %
Talletukset			
keskuspankissa	4,3	3,8	12
Vakuuskelpoiset saamistodistukset	8,7	7,8	12
Vakuuskelpoiset yritysluotot	4,1	4,3	-4
Yhteensä	17,1	15,9	8
Ei vakuuskelpoiset saamiset	0,7	0,7	-2
Likviditeettireservi markkina-arvoin	17,8	16,6	7
Vakuuden aliarvostus (Haircut)	-1,1	-1,1	-1
Likviditeettireservi vakuusarvoin	16,7	15,5	8

Pohjola ylläpitää OP Ryhmän keskuspankkina likviditeettireserviä, joka muodostuu pääasiassa talletuksista Euroopan keskuspankkiin sekä keskuspankkirahoituksen vakuudeksi kelpaavista saamisista. Likviditeettireservi sisältää hyvän luottoluokituksen omaavien valtioiden, kuntien, rahoituslaitosten ja yritysten liikkeeseen laskemia saamistodistuksia, arvopaperistettuja saamisia ja vakuuskelpoisia yritysluottoja.

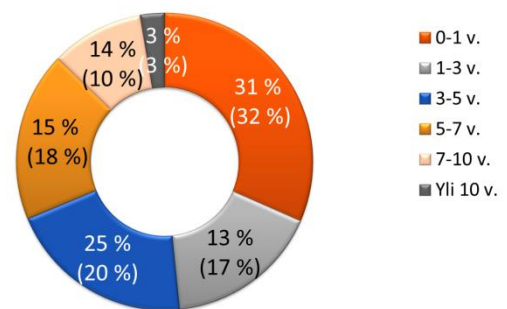
Likviditeettireserviin kuuluvat saamistodistukset on likviditeettireservilaskelmassa arvostettu markkinoilta saataviin noteerauksiin.

Pohjolan ylläpitämällä likviditeettireservillä ja muilla OP Ryhmän maksuvalmiuden varautumissuunnitelman mukaisilla erillä voidaan kattaa vähintään kahden vuoden rahoitustarpeet tilanteessa, jossa tukkuvarainhankinta ei toimi ja talletuskanta supistuisi maltillisesti.

Likviditeettireserviin luettavien rahoitusvarojen luottoluokitusjakauma 31.03.2015, %
(31.12.2014, %)

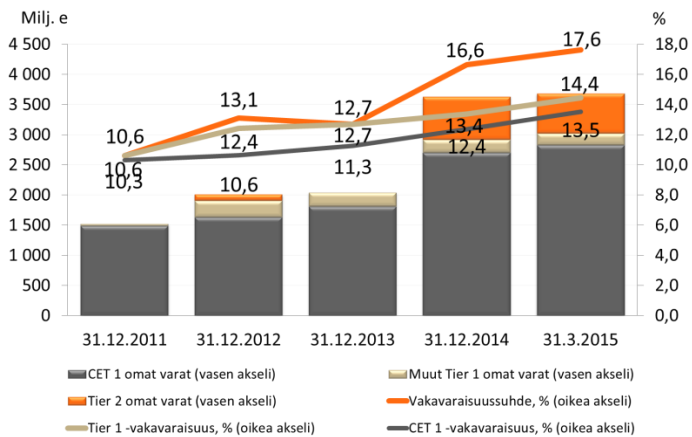


Likviditeettireserviin luettavien rahoitusvarojen maturiteettijakauma 31.03.2015, %
(31.12.2014, %)



Konsernin vakavaraisuus

Omat varat ja vakavaraisuus

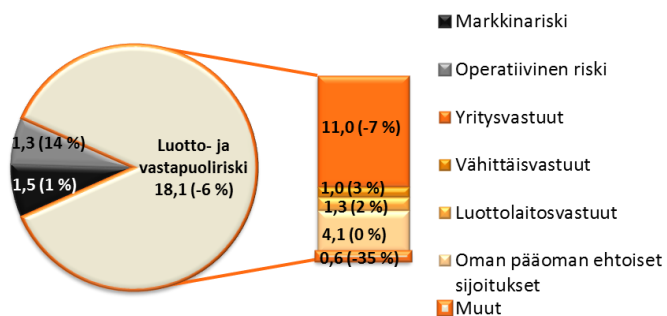


Pohjola-konsernin ydinvakavaraisuus (CET1) oli maaliskuun lopussa 13,5 % (12,4). Yritysvastuiden päivitetty maksukyvyttömyyden todennäköisyydet (PD) otettiin käyttöön ensimmäisellä vuosineljänneksellä valvojalta saadun luvan mukaisesti, ja niiden käyttöönotto paransi ydinvakavaraisuutta noin 0,7 prosenttiyksikköä. Pohjola-konsernin tavoite ydinvakavaraisuudelle on vähintään 15 % vuoden 2016 loppuun mennessä. Sääntelyn minimitaso ydinvakavaraisuudelle on 4,5 %. Vakavaraisuussuhde oli 17,6 % (16,6), kun sääntelyn minimivaade on 8 %. Vuoden 2015 alusta lukien luottolaitoslain edellyttämä 2,5 % kiinteä lisäpääomavaatimus nostaa käytännössä alarajan vakavaraisuusuhdeelle 10,5 prosenttiin ja ydinvakavaraisuudelle 7 prosenttiin. Vakavaraisuusluvut on esitetty 1.1.2014 lähtien uuden vakavaraisuusasetuksen (CRR) mukaisesti ja aikaisempia vuosia ei ole oikaistu.

Ydinpääoman (CET1) määrä nousi 126 miljoonaa euroa 2 826 miljoonaan euroon pankkitoiminnan tulosehityksen ansiosta.

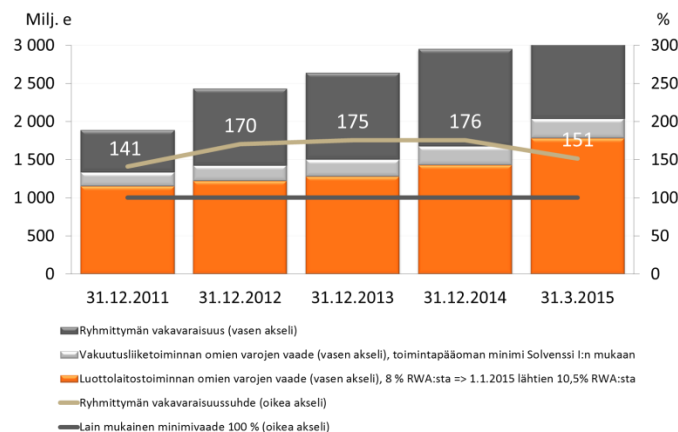
Riskipainotettujen sitoumusten määrä laski 935 miljoonaa euroa 21 miljardiin euroon maaliskuun lopussa. Luottokannan laatu parantui hieman. Yritysvastuiden päivitetty PD-tasot laskivat riskipainotettuja eriä noin 5 prosenttia. Myös muiden olennaisten vastuuryhmien keskimääräiset riskipainot alenivat hieman. Riskipainotetuista eristä 3,9 miljardia euroa oli konsernin sisäisiä vakuutusyhtiöomistuksia.

Riskipainotetut erät 31.3.2015,
yhteensä 20,9 mrd. €
(muutos vuoden alusta -4 %)



Pohjola-konserni kuuluu OP Ryhmään, jonka vakavaraisuutta valvotaan rahoitus- ja vakuutusryhmittymän (Rava) valvonnasta annetun lain mukaan. Pohjola-konsernin Rava-vakavaraisuussuhde oli maaliskuun lopussa 151 prosenttia (176). Luottolaitoslain mukaisen kiinteän lisäpääomavaatimuksen (2,5 prosenttia) vaikutus suhdelukuun oli 40 prosenttiyksikköä alentava. Lisäpääomavaatimusten seurauksena Rava-vakavaraisuus ei enää kuvaa Rava-ryhmittymän pääomien minimitasoa, vaan tasoa, jonka puitteissa ryhmittymä voi toimia ilman puskurien alituksesta seuraavia viranomaisveloitteita.

Rahoitus- ja vakuutusryhmittymän valvonnasta annetun lain mukainen vakavaraisuus



Basel III- ja Solvenssi II -säännösmuutokset

Luottolaitosdirektiivin ja vakavaraisuusasetuksen (CRD4/CRR) voimaantulo 1.1.2014 tiukensi pankkien vakavaraisuussäännöksiä. Basel III -standardit EU:ssa implementoivat muutokset tulevat voimaan vaiheittain vuoteen 2019 mennessä.

Pohjola ja OP Ryhmä saivat 27.11.2013 Finanssivalvonnalta luvan käsitellä rahoitus- ja vakuutusryhmittymän sisäiset vakuutusyhtiösijoitukset riskipainotettuina erinä. Vakuutusyhtiösijoituksiin sovellettava menetelmä johtaa noin 280 %:n riskipainoon. Lupa oli EKP valvontaan siirtymisestä johtuen voimassa määräajan 1.1.-31.12.2014. Luvan jatko on Euroopan keskuspankin käsittelyssä. Luvan käsittelyn ollessa kesken OP Ryhmä ja Pohjola soveltavat vakuutusyhtiösijoituksiin aikaisemman Finanssivalvonnan luvan mukaista menettelytapaa. Mahdollinen vakuutusyhtiösijoitusten menettelytavan muutos ei vaarantaisi Pohjolan vakavaraisuusasemaa eikä vaikuta Pohjolan CET1 -tavoitteeseen.

Kansallisen lainsäädännön kautta implementoitavat vakavaraisuuden puskurivaatimukset korottavat pääomavaatimuksia edelleen. Vuoden 2016 alusta voimaan tuleva muuta rahoitusjärjestelmän kannalta merkittävää luottolaitosta koskeva lisäpääomavaatimus on vielä vahvistamatta. Finanssivalvonta päätti maaliskuussa 2015 olla asettamatta pankeille syklistä vähentävää lisäpääomavaatimusta tai muitakaan käytössään olevia makrovakaavälineitä. Tuleva likviditeetisääntely lisää likviditeetin hallinnan kustannuksia. Kannattavuuden merkitys korostuu säännösmuutoksiin valmistauduttaessa.

OP Ryhmä on EKP:n valvonnassa ml. Pohjola. EKP suoritti vuoden 2014 aikana kattavan arvioinnin, joka sisälsi riskiarvion, luottolaitostoiminnan laajan saamisten laadun arvioinnin ja stressitestin OP Ryhmän pankkitoiminnalle, joka sisälsi Pohjolan luottolaitostoiminnan.

Kattavan arvion tulosten perusteella EKP on asettanut OP Ryhmälle luottolaitoslain mukaisen harkinnanvaraisen lisäpääomavaatimuksen osana valvojan arvioon (SREP) liittyvää prosessia. Harkinnanvarainen lisäpääomavaatimus huomioiden OP Ryhmän ydinpääomien vaatimus on 8,3 prosenttia. OP Ryhmän vahva vakavaraisuusasema ja kansalliset puskurivaatimukset huomioiden harkinnanvaraisella lisäpääomavaatimuksella ei ole käytännön vaikutusta OP Ryhmän tai Pohjolan vakavaraisuusasemaan tai liiketoimintaan. OP Ryhmän tietojen mukaan EKP:n valvonnassa oleville pankeille on asetettu kattavan arvion tuloksiin perustuva lisäpääomavaatimus.

Vakuutussektorin Solvenssi II -säännösmuutoksilla pyritään parantamaan vakuutusyhtiöiden omien varojen laatua, parantamaan yhtiöiden omaa riskienhallintaa, lisäämään pääomavaateen riskiperusteisuutta ja yhtenäistämään vakuutussektorin vakavaraisuussäännöksiä Euroopassa.

Vakuutusyhtiöiden Solvenssi II -vakavaraisuusvaatimukset tulevat voimaan vuoden 2016 alussa. Vahinkovakuutuksen alustavat Solvenssi II -omat varat olivat maaliskuun lopussa 809 miljoonaa euroa (804) ja pääomavaade oli 744 miljoonaa euroa (685). Solvenssi II mukainen solvenssisuhde oli 109 prosenttia (117). Luvut on esitetty ilman siirtymäsäännöksiä. Siirtymäsäännöt tulevat parantamaan vakavaraisuusasemaa ja ne huomioiden solvenssisuhde on yli 130 prosenttia. Siirtymäsäännösten käyttöön on haettava Finanssivalvonnan lupa.

Vahinkovakuutuksen Solvenssi II -omat varat ja solvenssisuhde*)

Milj. €	31.3.2015	31.12.2014	Tavoite
Tier 1	759	754	
Tier 2	50	50	
Omat varat (Solvenssi II)	809	804	
Vakavaraisuuspääomavaatimus (SCR)	744	685	
Solvenssisuhde (Solvenssi II), % *)	109	117	120

*) Luku esitetty ilman siirtymäsäännösten vaikutuksia

Luottoluokitukset

Pohjola Pankki Oyj:n luottoluokitukset 31.3.2015

Luokituslaitos	Lyhyt varainhankinta	Näkymä	Pitkä varainhankinta	Näkymä
Standard & Poor's	A-1+	Negatiivinen	AA-	Negatiivinen
Moody's	P-1	Vakaa	Aa3	Vakaa
Fitch	F1	Vakaa	A+	Vakaa

Pohjola Vakuutus Oy:n luottoluokitukset 31.3.2015

Luokituslaitos	Luottoluokitus	Näkymä
Standard & Poor's	AA-	Negatiivinen
Moody's	A3	Vakaa

Vuoden ensimmäisellä neljänneksellä Fitch Ratings Limitedin, Standard & Poor's Credit Market Services Europe Limitedin ja Moody's Investors Service Ltd:n vahvistamissa Pohjola Pankki Oyj:n ja Pohjola Vakuutus Oy:n luottoluokituksissa ei tapahtunut muutoksia.

Moody's vahvisti 17.3.2015 Pohjola Pankki Oyj:n pitkien luottojen luokituksen Aa3 ja lyhyiden luottojen luokituksen P-1 ja muutti näkymät negatiivisista vakaiksi osana laajempaa tarkastelua luottoluokitusmetodologian muutoksen yhteydessä.

Pohjolan tehostamisohjelma

Vuoden 2012 lopussa aloitetulla Pohjola-konsernin tehostamisohjelmalla haetaan noin 50 miljoonan euron vuosittaisia kustannussäästöjä vuoden 2015 loppuun mennessä. Koko OP Osuuskunta -konsernin tehostamisohjelman vuosittainen kustannussäästötavoite on 150 miljoonaa euroa vuoden 2015 loppuun mennessä.

Kaikkiaan 50 miljoonan euron vuotuisista säästöistä saavutettiin 55 % vuonna 2013. Vuonna 2014 saavutettiin 20 % ja loppuosa arvioidaan saavutettavan vuonna 2015.

Pohjola-konsernin taloudellisena tavoitteena on, että kulut ovat vuoden 2015 lopussa vuoden 2012 tasolla. Tehostamisohjelman vuodelle 2015 arvioiduista 12 miljoonan euron kustannussäästöistä toteutui ensimmäisellä vuosineljänneksellä 3 miljoonaa euroa.

Liiketoimintasegmenttien tulos

Pohjola-konsernin liiketoimintasegmentit ovat Pankkitoiminta, Vahinkovakuutus ja Varallisuudenhoito (ent. Varainhoito). Varallisuudenhoito raportoidaan ns. lopetettavana toimintana. Segmentteihin kuulumaton toiminta esitetään ryhmässä "Muu toiminta" (ent. Konsernitoiminnot).

Jatkuvat toiminnot

Pankkitoiminta

- Pankkitoiminnan tulos ennen veroja oli vertailukauden tasolla 83 miljoonaa euroa.
- Luottokanta kasvoi 2 prosenttia vuoden vaihteesta 15,2 miljardiin euroa (14,9).
- Yritysluottokannan keskimarginaali laski alkuvuonna yhden korkopisteen 1,43 prosenttiin.
- Saamisten arvonalentumiset kasvoivat 14 miljoonaan euroon (4) ja olivat 0,08 prosenttia (0,03) luotto- ja takauskannasta.
- Operatiivinen kulu-tuottosuhde vahvistui 27 prosenttiin (33).

Pankkitoiminnan tulos ja avainluvut

Milj. e	1-3/2015	1-3/2014	Muutos %	2014
Korkokate				
Yrityspankki ja Baltia	69	61	13	255
Markets	-1	7		28
Yhteensä	68	68	-1	283
Palkkiotuotot ja -kulut, netto	25	28	-13	103
Kaupankäynnin nettotuotot	31	27	15	84
Muut tuotot	9	5	72	18
Tuotot yhteensä	133	129	3	488
Kulut				
Henkilöstökulut	15	14	4	55
Ict-kulut	8	10	-15	34
Poistot	3	4	-23	14
Muut kulut	10	15	-31	57
Kulut yhteensä	36	42	-15	160
Tulos ennen saamisten arvonalentumisia	97	87	12	328
Saamisten arvonalentumiset	14	4		25
Tulos ennen veroja	83	83	0	303
Tulos ennen veroja käyvin arvoin	83	81	3	301
Luottokanta, mrd. e	15,2	14,2	7	14,9
Takauskanta, mrd. e	2,6	2,7	-1	2,7
Riskipainotetut sitoumukset, mrd.e	15,5	14,6	6	16,0
Yritysluottojen keskimarginaali, %	1,43	1,54	-7	1,44
Ongelmasaamiset luotto- ja takauskannasta, %				1,45
Saamisten arvonalentumiset luotto- ja takauskannasta, %	0,08	0,03		0,14
Operatiivinen kulu-tuottosuhde, %	27	33		33
Henkilömäärä	619	619		616

Tulos tammi-maaliskuu

Pankkitoiminnan tulos ennen veroja oli vertailukauden tasolla 83 miljoonaa euroa (83). Tuotot kasvoivat 3 prosenttia ja kulut laskivat 15 prosenttia. Saamisten arvonalentumiset kasvoivat 14 miljoonaan euroon (4).

Luottokanta kasvoi 2 % vuodevaihteesta 15,2 miljardiin euroon. Yritysten luottokysyntä säilyi alhaisella tasolla ja kilpailun kiristymisen seurauksena yritysluottokannan keskimarginaali laski ensimmäisellä vuosineljänneksellä yhden korkopisteen ja vuodessa 11 korkopistettä ja oli 1,43 prosenttia maaliskuun lopussa.

Pankkitoiminnassa nettoluottotappioiden ja arvonalentumisten määrä oli 14 miljoonaa euroa (4) eli 0,08 prosenttia (0,03) luotto- ja takauksista. Lopullisia luottotappioita kirjattiin 1 miljoonaa euroa (1) ja arvonalentumisia 15 miljoonaa euroa (5). Luottotappiopäätösten ja arvonalentumisten vähennysten yhteismäärä oli 1 miljoonaa euroa.

Takauskanta säilyi vuodenvaihteen tasolla 2,6 miljardissa eurossa. Sitovat nostamattomat luottolimiitit olivat 3,2 miljardia euroa (3,2).

Pankkitoiminnan palkkiotuotot ja -kulut nettona laskivat 13 prosenttia 25 miljoonaan euroon luotonantoon liittyvien palkkioiden laskun johdosta.

Pankkitoiminnan kulut laskivat 15 prosenttia 36 miljoonaan euroon. Vertailukaudella liiketoiminnan muita kuluja kasvatti pankkivero, joka oli 5 miljoonaa euroa.

Henkilöstökulut kasvoivat 4 prosenttia 15 miljoonaan euroon lähinnä henkilösivukulujen kasvettua. Pohjola-konsernin uudelleenorganisoinnilla ei ollut merkittäviä kuluvaikutuksia pankkitoimintaan.

Ict-kulut ja poistot laskivat yhteensä 2 miljoonaa euroa.

Pankkitoiminnan tulos ennen veroja liiketoiminta-alueittain

Milj. e	1-3/2015	1-3/2014	Muutos %
Yrityspankki	56	56	0
Markets	26	26	-1
Baltian pankkitoiminta	1	0	
Yhteensä	83	83	0

OP julkisti huhtikuussa uuden, yhden rahoitusprosessin toimintamallin yrityksille, jotka tarvitsevat sekä pankkilainaa että riskirahoitusta, mutta eivät ole valmiita luopumaan nykyisestä omistuksestaan. Avaus liittyy OPn Suomi nousuun -hankkeeseen, jossa tavoitteena on yhdistää uudella tavalla pankin osaaminen ja laajat yritys-kontaktit sekä institutionaalisten sijoittajien sijoituskapasiteetti. Uudella rahoituspaketilla tavoitellaan yrityksiä, joiden liikevaihto on 10–50 miljoonaa euroa. Alkuvaiheessa OP Ryhmän omat vakuutus- ja eläkeyhteisöt varaavat pääasiassa pääomalinamuodossa tehtäviin sijoituksiin 50 miljoonaa euroa.

Vahinkovakuutustoiminta

- Vahinkovakuutuksen tulos ennen veroja oli 70 miljoonaa euroa (62). Tulos ennen veroja käyvin arvoin oli 108 miljoonaa euroa (61).
- Vakuutusmaksutuotot kasvoivat 5 prosenttia (8).
- Operatiivinen kannattavuus parani. Operatiivinen yhdistetty kulusuhde oli 87,2 prosenttia (89,3) ja operatiivinen liikekulusuhde 17,9 prosenttia (18,5). Yhdistetty kulusuhde oli 88,8 prosenttia (91,0).
- Sijoitustuotot käyvin arvoin olivat 2,6 prosenttia (1,4).
- Etuasiakastalouksien määrä kasvoi vuodessa 31 000 taloudella ja katsauskaudella 1 000 taloudella (10 000).

Vahinkovakuutustoiminnan tulos ja avainluvut

Milj. e	1-3/2015	1-3/2014	Muutos %	2014
Vakuutusmaksutuotot	336	320	5	1 310
Korvauskulut	-233	-227	3	-930
Liikekulut	-60	-59	2	-242
Aineettomien poisto-oikaisu	-5	-5	0	-21
Vakuutustekninen kate	38	29	30	117
Sijoitustuotot ja -kulut	52	49	7	171
Muut tuotot ja kulut	-20	-16	29	-66
Tulos ennen veroja	70	62	12	223
Tulos ennen veroja käyvin arvoin	108	61	77	272
Yhdistetty kulusuhde, %	88,8	91,0		91,0
Operatiivinen yhdistetty kulusuhde, %	87,2	89,3		84,7
Operatiivinen vahinkosuhde, %	69,3	70,8		66,3
Operatiivinen liikekulusuhde, %	17,9	18,5		18,4
Operatiivinen riskisuhde, %	63,8	64,4		60,2
Operatiivinen toimintakulusuhde, %	23,4	24,9		24,4
Sijoitusten tuotto käyvin arvoin, %	2,6	1,4		6,7
Vastuunkantokyky, %	82	76		75
Solvenssisuhde (Solvenssi II), %*)	109	134		117
Suurvahinkojen omalla vastuulla oleva korvausmeno	-9	-17		-79
Muutokset aiempina vuosina tapahtuneisiin vahinkoihin kohdistuviin varauksiin (run off -tulos)	18	5		27
Henkilömäärä	1 735	1 856		1 766

*) Luku esitetty ilman siirtymäsäännösten vaikutuksia

Vakuutusmaksutuottojen kasvu henkilöasiakkaissa jatkui vahvana. Myös yritysasiakkaissa vakuutusmaksutuotot kääntyivät kasvuun. Vakuutusten myynti kasvoi hieman vertailukaudesta. Vahinkokehitys oli suotuisa leudon talven ja vertailukautta pienempien suurvahinkojen takia.

Ennakkotietojen mukaan Pohjolan markkinaosuus vahinkovakuutuksen maksutulosta vuonna 2014 oli 31,5 prosenttia (30,3). Maksutulon markkinaosuudella mitattuna Pohjola on Suomen suurin vahinkovakuuttaja.

Etuasiakastalouksien määrä kasvoi vuodessa 31 000 taloudella 656 000:een (625 000), joista jo 75 % (73) on myös keskittänyt pankkiasiointinsa OP Ryhmään. Ryhmän osuuspankkien ja Helsingin OP Pankin asiakkaat käyttivät pankki- ja vakuutusasioinnista kertyviä OP-bonuksia 500 000 vakuutuslaskuun (451 000), joista 64 000 laskua (59 000) suoritettiin kokonaan bonuksilla. Bonuksilla maksettujen vakuutusmaksujen määrä oli 25 miljoonaa euroa (22).

Korvauspalvelun kehittäminen on ollut keskeisimpiä vahinkovakuutuksen painopisteitä. Erityisesti sähköistä asiointia on kehitetty niin verkko- kuin mobiilipalveluissa. OP-mobiiliin lanseerattiin uusi vahinkoilmoituspalvelu.

Vahinkoilmoituksista jo yli 50 % tulee verkon kautta, henkilövahinkoihin liittyvistä ilmoituksista jo yli 75 %.

Sähköisten palveluiden hyödyntäminen vahinkovakuutusasioiden hoitamisessa on lisääntynyt merkittävästi. Viimeisen 12 kuukauden aikana vakuutuspostinsa sähköisesti vastaanottavien asiakkaiden määrä on lähes kaksinkertaistunut 479 000:een (243 000).

Tulos

Tulos ennen veroja parani 70 miljoonaan euroon (62) vakuutusteknisen katteen kasvun seurauksena.

Vahinkovakuutuksen vastuuvelan arvostusmallia muutettiin siten, että eläkevastuiden diskonttokoron muutos huomioidaan jatkuvasti päivitettävänä eränä. Maaliskuun lopussa keskimääräinen diskonttokorko oli 2,4 %. Diskonttokoron lasku kasvatti korvauskuluja 17 miljoonaa euroa. Diskonttokoron muutos vaikuttaa uuden arvostusmallin mukaisesti myös operatiivisten tunnuslukujen laskentaan.

Vakuutustekninen kannattavuus parani vakuutusmaksutuottojen kasvun ja suotuisan vahinkokehityksen myötä. Operatiivinen yhdistetty kulusuhde

oli 87,2 % (89,3). Operatiiviset tunnusluvut eivät sisällä poistoja yrityskaupan yhteydessä syntyneistä aineettomista hyödykkeistä.

Vakuutusmaksutuotot

Milj. e	1-3/2015	1-3/2014	Muutos %
Henkilöasiakkaat	174	162	7,2
Yritysassiakkaat	149	145	3,0
Baltia	14	13	1,6
Yhteensä	336	320	5,1

Vakuutusmaksutuottojen kasvu henkilöasiakkaissa jatkui vahvana. Yritysassiakkaissa vakuutusmaksutuotot kääntyivät kasvuun. Vertailuvuonna talouden taantuma heijastui yritysasiakkaiden tuottokehitykseen erityisesti vuoden jälkipuoliskolla.

Korvauskulut ilman diskonttokoron laskua jäivät vertailukautta pienemmiksi. Suurvahinkokehitys oli suotuisaa. Uusista omaisuuden ja toiminnan suurvahingoista aiheutuva korvausmeno oli vertailukautta pienempi. Tammi-maaliskuussa kirjattiin 17 uutta (18) omaisuuden ja toiminnan suurvahinkoa, joiden omalla vastuulla oleva korvausmeno oli yhteensä 9 miljoonaa euroa (17). Tähän luokkaan kuuluvat yli 0,3 miljoonan euron vahingot. Lakisääteisten eläkkeiden korvausvastuun muutos oli myös vertailukautta pienempi. Tammi-maaliskuussa eläkkeiden korvausvastuun muutos oli 6 miljoonaa euroa (7).

Muutokset aiempina vuosina tapahtuneisiin vahinkoihin, ilman diskonttokoron muutoksen vaikutusta, paransivat vakuutusteknistä katetta 18 miljoonaa euroa (5). Operatiivinen vahinkosuhte oli 69,3 % (70,8). Operatiivinen riskisuhte ilman korvausten välillisiä hoitokuluja oli 63,8 % (64,4).

Liikekulut kasvoivat 2 % myynti- ja kannanhoitopalkkioiden kasvun johdosta ja olivat miljoona euroa suuremmat kuin vertailukaudella. Pohjola-konsernin uudelleenjärjestelyihin liittyen katsauskaudella tehtiin henkilöstökuluihin 3 miljoonan euron kertaluonteinen kuluvaraus. Operatiivinen liikekulusuhde parani tuottojen kasvun myötä 17,9 %:iin (18,5). Operatiivinen toimintakulusuhde, joka sisältää myös korvausten välilliset hoitokulut oli 23,4 % (24,9).

Operatiivinen vakuutustekninen kate ja yhdistetty kulusuhde (CR)

	1-3/2015		1-3/2014	
	Kate milj. €	CR, %	Kate milj. €	CR, %
Henkilöasiakkaat	29	83,3	26	83,8
Yritysassiakkaat	14	90,5	6	95,7
Baltia	0	101,7	2	86,3
Yhteensä	43	87,2	34	89,3

Kannattavuus parani niin henkilö- kuin yritysasiakkaissa diskonttokoron laskusta huolimatta. Henkilöasiakkaissa kehitystä tuki tuottojen vahva kasvu ja yritysasiakkaissa suotuisa suurvahinkokehitys. Baltiassa kannattavuus heikkeni yksittäisen suurvahinkojen takia.

Sijoitustoiminta

Sijoitustuotot käyvin arvo in olivat vertailukautta paremmat osakemarkkinoiden poikkeuksellisen hyvän tuoton johdosta. Sijoitusten tuotot käyvin arvo in olivat 91 miljoonaa euroa (48) eli 2,6 % (1,4). Tulokseen kirjatut sijoitusten nettotuotot olivat 52 miljoonaa euroa (49).

Sijoituskannan jakauma

%	31.3.2015	31.12.2014
Joukkolainat ja korkorahastot	73	73
Vaihtoehtoiset sijoitukset	1	1
Osakkeet	7	7
Pääomasijoitukset	3	3
Kiinteistöt	11	11
Rahamarkkinat	5	5
Yhteensä	100	100

Vahinkovakuutustoiminnan sijoituskanta oli maaliskuun lopussa 3 675 miljoonaa euroa (3 522). Korkosalkun luottoluokitussjakauma oli hyvä. Investointitasolle luokiteltujen sijoitusten osuus oli 94 % (94) ja 72 % (71) sijoituksista oli vähintään A- luokitetuissa saamisissa. Korkosalkun jäljellä oleva keskimääräinen juoksuaika oli 4,9 vuotta (4,5) ja duraatio 4,8 vuotta (4,3).

Suorien joukkovelkakirjalainasijoitusten keskimääräinen tuotto eräpäivään instrumenttien hankintahinnalla laskettuna (running yield) oli 1,8 % (1,9).

Muu toiminta

- Tulos ennen veroja oli 0 miljoonaa euroa (8). Tulos sisälsi saamistodistusten myyntivoittoja 1 miljoonaa euroa (7) ja osinkotuottoja 8 miljoonaa euroa (7).
- Tulos ennen veroja käyvin arvoin oli 59 miljoonaa euroa (14).
- Maksuvalmius ja rahoituksen saatavuus säilyivät hyvällä tasolla.

Muun toiminnan tulos ja avainluvut

Milj. e	1–3/2015	1–3/2014	Muutos %	2014
Korkokate	-4	0		-3
Palkkiotuotot ja -kulut, netto	0	5		4
Kaupankäynnin nettotuotot	-2	-3	-26	-8
Sijoitustoiminnan nettotuotot	9	13	-25	55
Muut tuotot	3	2	52	9
Tuotot yhteensä	6	17	-66	56
Henkilöstökulut	1	1	-5	6
Muut kulut	5	8	-42	30
Kulut yhteensä	6	9	-36	36
Tulos ennen saamisten arvonalentumisia	0	8		20
Saamisten arvonalentumiset				
Tulos ennen veroja	0	8		20
Tulos ennen veroja käyvin arvoin	59	14		53
Likvideettireservi mrd. e	17,8	16,2	10	16,6
Riskipainotetut sitoumukset mrd. e	5,2	5,8		5,7
Saamiset ja velat OP Ryhmän yhteisöille nettoasema, mrd. e	3,4	3,8		3,8
Henkilömäärä	34	25		33

Tulos tammi-maaliskuu

Muun toiminnan tulos ennen veroja oli 0 miljoonaa euroa eli 8 miljoonaa euroa pienempi kuin vertailukaudella. Tulos ennen veroja käyvin arvoin oli 59 miljoonaa euroa eli 45 miljoonaa euroa suurempi kuin vertailukaudella.

Korkokatetta laski matalana jatkunut korkotasoa ja tiukentuvaan likvideettisääntelyyn valmistautuminen.

Vertailukauden palkkiotuottoja kasvatti Pohjolan ostotarjouksen rahoitukseen OP Osuuskunnalle myönnetty rahoituslimiitti.

Sijoitustoiminnan nettotuottoihin sisältyi 1 miljoonaa euroa saamistodistusten myyntivoittoja (7) ja osinkotuottoja 8 miljoonaa euroa (7).

Vertailukauden muita kuluja kasvattivat Pohjolan osakkeiden ostotarjoukseen liittyvät neuvonantajapalkkiot 2 miljoonaa euroa.

Pohjolan rahoituksen saatavuus säilyi hyvänä. Pohjola laski liikkeeseen pitkäaikaisia joukkovelkakirjalainoja tammi-maaliskuussa 1,6 miljardia euroa. Kansainvälisillä pääomamarkkinoilla laskettiin maaliskuussa liikkeeseen 1 miljardin euron senior-ehtoinen joukkovelkakirjalaina, jonka maturiteetti on seitsemän vuotta.

Senior-ehtoisen tukkuvarainhankinnan velkakirjojen keskimarginaali oli maaliskuun lopussa 43 korkopistettä (39). Tukkuvarainhankinnan keskimarginaalin laskentaperiaatetta on tarkennettu, mikä nosti maaliskuun lopun marginaalia vanhasta laskentatavasta neljä korkopistettä. Vertailutietoa ei ole muutettu.

Liiketoimintasegmenttien tulos – Lopetetut toiminnot

Varallisuudenhoito

- Varallisuudenhoidon tulos ennen veroja oli 7 miljoonaa euroa (6). Tuottoerusteiset palkkiot olivat 1 miljoonaa euroa (0).
- Hallinnoitavat asiakasvarat kasvoivat vuoden vaihteesta 8 prosenttia ja olivat 46,9 miljardia euroa (43,3).
- Operatiivinen kulu-tuottosuhte oli 50 prosenttia (51).

Varallisuudenhoidon tulos ja avainluvut

Milj. e	1–3/2015	1–3/2014	Muutos %	2014
Nettopalkkiotuotot	14	13	6	64
Muut tuotot	1	1	-22	4
Tuotot yhteensä	14	14	6	67
Henkilöstökulut	4	4	9	14
Muut kulut	4	4	-3	17
Kulut yhteensä	8	8	3	31
Osuus osakkuusyrityksen tuloksesta	0	0	-14	1
Tulos ennen veroja	7	6	7	38
Tulos ennen veroja käyvin arvoin	7	6	7	38
Hallinnoitavat asiakasvarat mrd. e	46,9	39,2	20	43,3
Operatiivinen kulu -tuottosuhte, %	50	51		42
Henkilömäärä	91	87	5	88

Tulos tammi–maaliskuu

Varallisuudenhoidon tulos ennen veroja oli 7 miljoonaa euroa (6). Tulokseen sisältyi tuottoerusteisia palkkioita 1 miljoonaa euroa (0). Tulos sisältää osuuden osakkuusyhtiö Access Capital Partners Group SA:n nettotuloksesta.

Operatiivinen kulu -tuottosuhte oli 50 % (51).

Hallinnoitavat asiakasvarat

mrd. e	31.3.2015	31.12.2014
Instituutioasiakkaat	25	24
OP-rahastot	15	14
Private	7	6
Yhteensä	47	43

Hallinnoitavien asiakasvarojen jakauma

%	31.3.2015	31.12.2014
Rahamarkkinasijoitukset	13	14
Joukkovelkakirjalainat	37	36
Osakkeet	37	36
Muut	14	14
Yhteensä	100	100

Hallinnoitavat varat kasvoivat vuosineljänneksen aikana 8 % ja olivat maaliskuun lopussa 46,9 miljardia euroa (43,3). Hallinnoitavien varojen kasvu perustui hyvään rahastojen myyntiin sekä markkina-arvojen positiiviseen kehitykseen. Varallisuudenhoidon salkunhoidossa olevista rahastoista 69 % ylitti vertailuindeksinsä tuoton vuosineljänneksen aikana.

Henkilöstö ja palkitseminen

Konsernin palveluksessa oli maaliskuun lopussa 2 479 henkilöä eli 24 henkilöä vähemmän kuin vuoden 2014 lopussa.

Henkilöstön lukumäärät

	31.3.2015	31.12.2014
Pankkitoiminta	619	616
Vahinkovakuutus	1 735	1 766
Varallisuudenhoito	91	88
Muu toiminta	34	33
Yhteensä	2 479	2 503

Konsernin henkilöstöstä ulkomailla työskenteli yhteensä 480 henkilöä (468).

OP Ryhmän ja Pohjolan muuttuva palkitseminen jakautuu lyhyen aikavälin yrityskohtaiseen palkitsemiseen sekä ryhmätasoiseen pitkän aikavälin palkitsemiseen.

OPn helmikuussa 2015 aloittamat keskusyhteisökonsernin henkilöstön uudelleenorganisointia koskevat yhteistoimintaneuvottelut ovat päättyneet. Neuvottelujen tuloksena vähennetään keskusyhteisökonsernissa enimmillään 278 työpaikkaa. Neuvottelujen piirissä oli noin 4 300 työntekijää.

Yhteistoimintaneuvottelujen piirissä olivat Pohjolan ja sen tytäryhtiöiden henkilöstö pois lukien Omasairaalan ja Baltian toimintojen henkilöstö.

Varsinaisen yhtiökokouksen päätöksiä

Pohjola Pankki Oyj:n varsinainen yhtiökokous 19.3.2015 vahvisti vuoden 2014 tilinpäätöksen, myönsi hallituksen jäsenille ja toimitusjohtajalle vastuuvapauden ja päätti jakaa osinkoa 0,43 euroa osakkeelta yhteensä 137 miljoonaa euroa.

Pohjola Pankki Oyj:n hallitukseen valittiin uudelleen puheenjohtaja OPn pääjohtaja Reijo Karhinen, ja hallituksen jäseniksi OPn ryhmäpalveluiden johtaja Tony Vepsäläinen, OPn talousjohtaja Harri Luhtala ja OPn riskienhallintajohtaja Erik Palmén.

Yhtiön tilintarkastajaksi valittiin KHT-yhteisö KPMG Oy Ab. KPMG Oy Ab:n nimeämänä päävastuullisena tilintarkastajana toimii KHT Raija-Leena Hankonen.

Konsernin rakennejärjestelyt

Pohjola-konsernissa suunnitellaan toteutettavaksi OP Osuuskunnan tekemän ostotarjouksen mukaisesti rakennejärjestelyjä, joissa mm. vahinkovakuutus- ja varallisuudenhoitosegmentit siirretään pois Pohjola-konsernista OP Osuuskunnan suoraan omistukseen. Varallisuudenhoidon osalta siirto on tarkoitus toteuttaa vuoden 2015 aikana.

OP Ryhmän keskusyhteisökonsernin rakennejärjestelyjen ja organisaation juridisten rakenteiden toteutusvaihtoehtojen

suunnittelu ja selvitystyö jatkuu. Rakennejärjestelyiden jatkosuunnittelun yhteydessä arvioidaan myös mahdollisuutta eriyttää OP Ryhmän keskuspankkitoiminnot, jotka tällä hetkellä ovat osana Pohjola Pankki Oyj:tä, omaksi OP Osuuskunnan täysin omistamaksi tytäryhtiöksi. Keskuspankkitoimintojen eriyttämisen ja vahinkovakuutus segmentin siirron tarkemmasta toteutustavasta tai aikataulusta ei ole tehty päätöksiä.

OP Ryhmä julkisti helmikuussa 2014 Pohjolan osakkeen ostotarjouksen yhteydessä aikeen, jonka mukaan Pohjola Pankki Oyj ja Helsingin OP Pankki Oyj olisi yhdistetty. Tästä suunnitelmasta on luovuttu. Uuden suunnitelman mukaan osakeyhtiöpohjainen Helsingin OP Pankki Oyj muutetaan osuuspankiksi vuoden 2016 aikana.

Pohjola Pankki Oyj:n nimi vaihtuu 2016 alkuvuodesta. Pankin uudeksi nimeksi tulee OP Yrityspankki Oyj.

Pääkaupunkiseudun liiketoiminnot toimivat jatkossakin yhteisen johdon alla. Tavoitteena on asiakkaan näkökulmasta tarjota yhtenäinen OP finanssitarjooma, joka käsittää kaikki pankki-, vahinkovakuutus- ja varallisuudenhoidon tuotteet ja palvelut.

Välitystuomio Pohjolan vähemmistöosakkaita koskevassa lunastusmenettelyssä

Keskuskauppakamarin lunastuslautakunnan nimeämä välimiesoikeus antoi 20.2.2015 päätöksensä Pohjolan vähemmistöosakkeenomistajien osakkeita koskevassa lunastusmenettelyssä. Välimiesoikeuden päätöksen mukaan Pohjolan osakkeen lunastushinta on 16,13 euroa osakkeelta, joka vastaa OP Osuuskunnan Pohjolan osakkeita koskevassa vapaaehtoisessa julkisessa ostotarjouksessa tarjoamaa hintaa.

Loppuvuoden näkymät

Euroopan talouskasvun piristymisestä on havaittavissa ensimmäisiä merkkejä. Euroopan keskuspankin talouskasvua tukevista toimenpiteistä huolimatta talouskasvun odotetaan kuitenkin jäävän kuluvaan vuonna vaatimattomaksi. Myös Suomen talouskasvun arvioidaan olevan edelleen heikkoa. Kansainvälisen politiikan jännitteet aiheuttavat edelleen epävarmuutta Suomen talouskehitykseen.

Heikko talouskasvu heikentää finanssialan kasvuodotuksia. Edelleen madaltunut korkotaso rasittaa pankkien korkokatteita ja heikentää vakuutusyhteisöjen sijoitustuottoja. Matala korkotaso tukee toisaalta asiakkaiden luotonhoitokykyä, mikä on säilynyt vakaana pitkistä hitaan kasvun vaiheesta huolimatta. Vakavaraisuuden ja kannattavuuden merkitys on korostunut epävakaan toimintaympäristön ja sääntelyn kiristymisen takia.

Haastavasta toimintaympäristöstä huolimatta Pohjola-konsernin jatkuvien toimintojen tuloksen ennen veroja odotetaan vuonna 2015 olevan samaa tasoa kuin vuonna 2014. Tuloskehityksen merkittävimmät epävarmuustekijät liittyvät liiketoiminnan kasvuvauhtiin, saamisten arvonalentumisiin, korko- ja sijoitusmarkkinoiden kehitykseen, suurvahinkojen vaikutuksesta korvausmenoon sekä vakuutusvelan diskonttaamisessa käytettyyn diskonttokoron tasoon.

Kaikki tässä katsauksessa esitetyt arviot perustuvat tämänhetkiseen näkemykseen toimintaympäristön, konsernin ja sen eri toimintojen kehityksestä, ja todelliset tulokset voivat olla merkittävästikin erilaiset.

Pohjola-konsernin tuloslaskelma

Milj. e	Liite	1-3/ 2015	1-3/ 2014
Jatkuvat toiminnot			
Korkokate	3	58	64
Saamisten arvonalentumiset	4	14	4
Korkokate arvonalentumisten jälkeen		43	59
Vahinkovakuutustoiminnan nettotuotot	5	170	151
Palkkiotuotot ja -kulut, netto	6	11	23
Kaupankäynnin nettotuotot	7	25	24
Sijoitustoiminnan nettotuotot	8	16	16
Liiketoiminnan muut tuotot	9	7	7
Nettotuotot yhteensä		273	281
Henkilöstökulut		46	43
Ict-kulut		22	23
Poistot		11	13
Muut kulut		40	48
Kulut yhteensä		119	127
Osuus pääomaosuusmenetelmällä käsiteltävien osakkuusyritysten tuloksesta		0	0
Tulos ennen veroja		153	153
Tuloverot		29	32
Tulos jatkuvista toiminnoista		124	121
Lopetetut toiminnot			
Tulos lopetetuista toiminnoista	10	5	5
Tilikauden tulos		130	126
Jakautuminen:			
Emoyhtiön omistajille		128	125
Määräysvallattomille omistajille		2	1
Tilikauden tulos		130	126

Pohjola-konsernin laaja tuloslaskelma

Milj. e		1-3/ 2015	1-3/ 2014
Tilikauden tulos		130	126
Erät, joita ei siirretä tulosvaikutteisiksi			
Etuuspohjaisten eläkejärjestelyiden uudelleen määrittämisestä johtuvat voitot/(tappiot)		-21	-7
Erät, jotka saatetaan myöhemmin siirtää tulosvaikutteisiksi			
Käyvän arvon rahaston muutos			
Käypään arvoon arvostamisesta		100	1
Rahavirran suojauksesta		-1	3
Muuntoerot		0	0
Tuloverot			
Eristä, joita ei siirretä tulosvaikutteisiksi			
Etuuspohjaisten eläkejärjestelyiden uudelleen määrittämisestä johtuvista voitoista/(tappioista)		4	1
Eristä, jotka saatetaan myöhemmin siirtää tulosvaikutteisiksi			
Käypään arvoon arvostamisesta		-20	0
Rahavirran suojauksesta		0	-1
Tilikauden laaja tulos		192	124
Laajan tuloksen jakautuminen:			
Emoyhtiön omistajille		191	120
Määräysvallattomille omistajille		1	3
Tilikauden laaja tulos		192	124
Emoyrityksen omistajille kuuluva laaja tulos jakautuu seuraavasti:			
Jatkuvat toiminnot		186	116
Lopetetut toiminnot		5	5
Yhteensä		191	120

Pohjola-konsernin tase

Milj. e	Liite	31.3.2015	31.12.2014
Käteiset varat		4 251	3 774
Saamiset luottolaitoksilta		10 342	10 257
Käypään arvoon tulosvaikutteisesti kirjattavat rahoitusvarat			
Kaupankäynnin rahoitusvarat		315	360
Alkuperäisen kirjaamisen yhteydessä käypään arvoon tulosvaikutteisesti kirjattaviksi luokitellut rahoitusvarat		0	0
Johdannaissopimukset		7 753	5 946
Saamiset asiakkailta		15 730	15 513
Vahinkovakuutustoiminnan varat	13	4 188	3 854
Sijoitusomaisuus		9 198	8 112
Pääomaosuusmenetelmällä käsiteltävät sijoitukset		2	2
Aineettomat hyödykkeet	14	783	786
Aineelliset hyödykkeet		68	72
Muut varat		2 326	1 789
Verosaamiset		23	34
Yhteensä		54 979	50 498
Omistajille jaettavaksi luokitellut omaisuuserät	10	203	205
Varat yhteensä		55 183	50 703
Velat luottolaitoksille		5 873	5 241
Käypään arvoon tulosvaikutteisesti kirjattavat rahoitusvelat			
Kaupankäynnin rahoitusvelat		1	4
Johdannaissopimukset		7 110	5 889
Velat asiakkaille		11 706	11 442
Vahinkovakuutustoiminnan velat	15	3 360	2 972
Yleiseen liikkeeseen lasketut velkakirjat	16	18 621	17 587
Varaukset ja muut velat		3 335	2 479
Verovelat		405	391
Velat, joilla on huonompi etuoikeus		1 110	1 084
Yhteensä		51 521	47 090
Omistajille jaettavaksi luokiteltuihin omaisuuseriin liittyvät velat	10	203	205
Velat yhteensä		51 724	47 295
Oma pääoma			
Emoyhtiön omistajien osuus			
Osakepääoma		428	428
Käyvän arvon rahasto	17	311	231
Muut rahastot		1 093	1 093
Kertyneet voittovarot		1 538	1 564
Määräysvallattomien omistajien osuus		88	92
Oma pääoma yhteensä		3 458	3 408
Velat ja oma pääoma yhteensä		55 183	50 703

Pohjola-konsernin oman pääoman muutoslaskelma

Pohjola-konsernin omistajille kuuluva oma pääoma

Milj. e	Osake- pääoma	Käyvän arvon rahasto*	Muut rahastot	Kertyneet voittovarot	Yhteensä	Määräysval- lattomien omistajien osuus	Oma pääoma yhteensä
Oma pääoma 1.1.2014	428	168	1 093	1 358	3 047	103	3 150
Tilikauden laaja tulos		1		119	120	3	124
Kauden tulos				125	125	1	126
Muut laajan tuloksen erät		1		-5	-4	2	-2
Voitonjako				-212	-212		-212
A-osakkeelle 0,67 eur/osake				-169	-169		-169
K-osakkeelle 0,64 eur/osake				-43	-43		-43
Omana pääomana suoritettavat osakeperusteiset maksut				0	0		0
Muut				0	0	-5	-5
Oma pääoma 31.3.2014	428	169	1 093	1 265	2 955	101	3 056

Pohjola-konsernin omistajille kuuluva oma pääoma

Milj. e	Osake- pääoma	Käyvän arvon rahasto*	Muut rahastot	Kertyneet voittovarot	Yhteensä	Määräysval- lattomien omistajien osuus	Oma pääoma yhteensä
Oma pääoma 1.1.2015	428	231	1 093	1 564	3 316	92	3 408
Tilikauden laaja tulos		80		111	191	1	192
Kauden tulos				128	128	2	130
Muut laajan tuloksen erät		80		-17	63	0	62
Voitonjako				-137	-137		-137
Muut			0		0	-5	-5
Oma pääoma 31.3.2015	428	311	1 093	1 538	3 370	88	3 458

* Liite 17.

**Pohjola-konsernin rahavirtalaskelma
sisältäen lopetetut toiminnot**

Milj. e	1-3/ 2015	1-3/ 2014
Liiketoiminnan rahavirta		
Tilikauden tulos	128	125
Tilikauden tulokseen tehdyt oikaisut	228	240
Liiketoiminnan varojen lisäys (-) tai vähennys (+)	-2 236	-6 064
Saamiset luottolaitoksilta	-238	-5 895
Käypään arvoon tulosvaikutteisesti kirjattavat rahoitusvarat	188	17
Johdannaissopimukset	-36	9
Saamiset asiakkailta	-232	-12
Vahinkovakuutustoiminnan varat	-321	-249
Sijoitusomaisuus	-1 056	280
Muut varat	-541	-216
Liiketoiminnan velkojen lisäys (+) tai vähennys (-)	1 872	2 339
Velat luottolaitoksille	633	378
Käypään arvoon tulosvaikutteisesti kirjattavat rahoitusvelat	-3	-1
Johdannaissopimukset	41	12
Velat asiakkaille	264	1 612
Vahinkovakuutustoiminnan velat	104	90
Varaukset ja muut velat	832	248
Maksetut tuloverot	-22	-21
Saadut osingot	18	18
A. Liiketoiminnan rahavirta yhteensä	-12	-3 364
Investointien rahavirta		
Eräpäivään asti pidettävien rahavarojen lisäykset		
Eräpäivään asti pidettävien rahavarojen vähennykset	51	52
Tytär- ja osakkuusyritysten hankinnat		
hankintahetken rahavaroilla vähennettynä		0
Investoinnit aineellisiin ja aineettomiin hyödykkeisiin	-7	-9
Aineellisten ja aineettomien hyödykkeiden luovutukset	0	0
B. Investointien rahavirta yhteensä	45	42
Rahoituksen rahavirta		
Yleiseen liikkeeseen lasketut velkakirjat, lisäykset	9 303	14 822
Yleiseen liikkeeseen lasketut velkakirjat, vähennykset	-8 904	-12 770
Maksetut osingot	-137	
C. Rahoituksen rahavirta yhteensä	262	2 053
Rahavarojen nettomuutos (A+B+C)	294	-1 269
Rahavarat tilikauden alussa	4 306	2 672
Rahavarat tilikauden lopussa	4 600	1 403
Rahavarat		
Käteiset varat**	4 257	719
Vaadittaessa maksettavat saamiset luottolaitoksilta	343	684
Yhteensä	4 600	1 403

** Josta vahinkovakuutustoiminnan käteisiä varoja 6 miljoonaa euroa (8).

Segmenttikohtaiset tiedot

Segmenttien pääomitus perustuu luottolaitoslain mukaiseen OP Ryhmän vakavaraisuuslaskelmaan.

Vakavaraisuuslaskennan mukaiset pääomavaateet on jaettu toimintasegmenteille. Pankkitoiminnalle on kohdistettu pääomia siten, että Ydinvakavaraisuus (CET1) on 18 % (11 %). Vakuutustoiminnalle on kohdistettu pääomia siten, että Solvenssisuhde (SII) on 120 %. Pääomien allokoinnilla on vaikutusta segmentin maksamiin konsernin sisäisiin korkoihin.

Tulos tammi–maaliskuu 2015, milj. e	Jatkuvat toiminnot			Lopetetut toiminnot	Eliminoinnit	Konserni yhteensä
	Pankki-toiminta	Muu toiminta	Vahinko-vakuutus	Varallisuusdenhoito		
Korkokate						
Yrityspankki ja Baltia	69					69
Markets	-1					-1
Muut toiminnot		-4	-6	0	-1	-10
Yhteensä	68	-4	-6	0	-1	58
- josta sisäiset nettotulokset ennen veroja	-5	10	-5	0		
Palkkiotuotot ja -kulut, netto	25	0	-12	14	-1	25
Kaupankäynnin nettotuotot	31	-2		0	-4	25
Sijoitustoiminnan nettotuotot	6	9		0	1	16
Vahinkovakuutustoiminnan nettotuotot						
Vakuutustoiminnasta			124			124
Sijoitustoiminnasta			52		4	57
Muista eristä			-12			-12
Yhteensä			165		4	170
Liiketoiminnan muut tuotot	3	3	1	0	0	8
Tuotot yhteensä	133	6	148	14	-1	301
Henkilöstökulut	15	1	30	4		50
Ict-kulut	8	1	12	1	0	23
Poistot yrityskauppojen yhteydessä syntyneistä aineettomista hyödykkeistä			5	1		6
Muut poistot ja arvonalentumiset	3	0	3	0		6
Muut kulut	10	3	28	2	-1	43
Kulut yhteensä	36	6	78	8	-1	127
Tulos ennen saamisten arvonalentumisia	97	0	70	6	0	173
Saamisten arvonalentumiset	14					14
Osuus osakkuusyritysten tuloksesta			0	0	0	0
Tulos ennen veroja	83	0	70	7	0	160
Käyvän arvon rahaston muutos	0	59	38	0	2	99
Etuuspohjaisten eläkejärjestelyiden uudelleen määrittämisestä johtuvat voitot/(tappiot)	-19	-2				-21
Laaja tulos ennen veroja	64	57	108	7	2	238

Tulos tammi-maaliskuu 2014, milj. e	Jatkuvat toiminnot			Lopetetut toiminnot	Eliminoinnit	Konserni yhteensä
	Pankki-toiminta	Muu toiminta	Vahinkovakuutus	Varallisuudenhoito		
Korkokate						
Yrityspankki ja Baltia	61					61
Markets	7					7
Muut toiminnot		0	-6	0	0	-5
Yhteensä	68	0	-6	0	0	64
- josta sisäiset nettotulokset ennen veroja	-7	12	-5	0		
Palkkiotuotot ja -kulut, netto	28	5	-10	13	-1	36
Kaupankäynnin nettotuotot	27	-3	0	0	0	24
Sijoitustoiminnan nettotuotot	2	13		0	1	16
Vahinkovakuutustoiminnan nettotuotot						
Vakuutustoiminnasta			115		0	115
Sijoitustoiminnasta			49		-1	48
Muista eristä			-12			-12
Yhteensä			152		-1	151
Liiketoiminnan muut tuotot	3	2	2	0	0	7
Tuotot yhteensä	129	17	139	14	0	298
Henkilöstökulut	14	1	27	4		47
Ict-kulut	10	1	12	1	0	24
Poistot yrityskauppojen yhteydessä syntyneistä aineettomista hyödykkeistä			5	1		6
Muut poistot ja arvonalentumiset	4	0	4	0		8
Muut kulut	15	6	27	3	-1	50
Kulut yhteensä	42	9	76	8	0	135
Tulos ennen saamisten arvonalentumisia	87	8	62	6	0	163
Saamisten arvonalentumiset	4					4
Osuus osakkuusyriytysten tuloksesta			0	0	0	0
Tulos ennen veroja	83	8	62	6	0	159
Käyvän arvon rahaston muutos	-2	6	-1	0	1	4
Etuuspohjaisten eläkejärjestelyiden uudelleen määrittämisestä johtuvat voitot/(tappiot)	-6	-1				-7
Laaja tulos ennen veroja	75	13	61	6	1	156

Tase 31.3.2015, milj. e	Pankki- toiminta	Muu toiminta	Vahinko- vakuutus	Omistajille jaettavat		Elimi- noinnit	Konserni yhteensä
				Varallisuus- denhoito			
Saamiset asiakkailta	15 441	533				-244	15 730
Saamiset luottolaitoksilta	344	14 266	5	12		-23	14 604
Käypään arvoon tulosvaikutteisesti kirjattavat rahoitusvarat	449	-134					315
Vahinkovakuutustoiminnan varat			4 493			-305	4 188
Sijoitusomaisuus	561	8 660	16	0			9 237
Sijoitukset osakkuusyrittämissä			2	28			30
Muut varat	8 406	1 827	760	125		-39	11 079
Varat yhteensä	25 201	25 152	5 276	164		-611	55 183
Velat asiakkaille	9 029	2 899				-222	11 706
Velat luottolaitoksille	1 206	4 910				-244	5 873
Vahinkovakuutustoiminnan velat			3 381			-21	3 360
Yleiseen liikkeeseen lasketut velkakirjat	2 303	16 547				-37	18 812
Velat, joilla on huonompi etuoikeus kuin muilla veloilla	1	1 058	50				1 110
Muut velat	8 382	2 441	82	12		-54	10 863
Velat yhteensä	20 923	27 855	3 513	12		-578	51 724
Oma pääoma							3 458
Henkilömäärä	619	34	1 735	91			2 479
Investoinnit, milj. e	2	0	5	0			7

Tase 31.12.2014, milj. e	Pankki- toiminta	Muu toiminta	Vahinko- vakuutus	Omistajille jaettavat		Elimi- noinnit	Konserni yhteensä
				Varallisuus- denhoito			
Saamiset asiakkailta	15 222	537				-246	15 513
Saamiset luottolaitoksilta	483	13 566	5	7		-24	14 037
Käypään arvoon tulosvaikutteisesti kirjattavat rahoitusvarat	373	-13					360
Vahinkovakuutustoiminnan varat			4 150			-297	3 854
Sijoitusomaisuus	553	7 581	16	9		-9	8 151
Sijoitukset osakkuusyrittämissä			2	27			29
Muut varat	6 335	1 721	732	136		-165	8 759
Varat yhteensä	22 968	23 392	4 905	180		-741	50 703
Velat asiakkaille	8 434	3 233				-226	11 442
Velat luottolaitoksille	609	4 878				-246	5 241
Vahinkovakuutustoiminnan velat			3 116			-144	2 972
Yleiseen liikkeeseen lasketut velkakirjat	1 672	16 157				-46	17 782
Velat, joilla on huonompi etuoikeus kuin muilla veloilla	-20	1 054	50				1 084
Muut velat	7 043	1 685	79	10		-44	8 773
Velat yhteensä	17 738	27 007	3 245	10		-705	47 295
Oma pääoma							3 408
Henkilömäärä	616	33	1 766	88			2 503
Investoinnit, milj. e	10	2	14	2			28

Liitetiedot

Liite 1. Laatimisperiaatteet

Osavuositarkastus 1.1.-31.3.2015 on laadittu IAS 34-standardin (Osavuositarkastukset) ja konsernin 2014 tilinpäätöksessä esitettyjen laatimisperiaatteiden mukaan lukuun ottamatta jäljempänä kuvattujen laatimisperiaatteiden muutoksia.

Osavuositarkastus on tilintarkastamaton. Kaikki osavuositarkastuksen luvut on pyöristetty, joten yksittäisten lukujen yhteenlaskettu summa saattaa poiketa esitetystä summaluovusta.

Tilinpäätöksen laatimisperiaatteen muutos

Diskonntokoron laskun vaikutuksen jaksotus

OP Ryhmässä on muutettu vahinkovakuutuksen vakuutusvelan arvostusmallia siten, että diskonttokoron muutos huomioidaan yhtenä jatkuvasti päivitettävänä kirjanpidollisen arvion muuttujana. Aikaisemmin diskonttokoron muutosta arvioitiin vuosineljänneksittäin, jolloin muutoksen vaikutus heikensi eri raportointikausien keskinäistä vertailukelpoisuutta. Muutoksen ansiosta 1.1.2015 alkaen diskonttokoron muutokset arvioidaan kuukausittain ja niiden tulosvaikutukset jakaantuvat tasaisesti tilikaudelle antaen siten IFRS 4.22 mukaisesti luotettavampaa ja merkityksellisempää informaatiota ryhmän taloudellisesta tuloksesta. Koska kyseessä on kirjanpidollisen arvion muutos, vertailutietoja ei ole oikaistu. Vuoden 2015 alusta lukien diskonttokoron muutos vaikuttaa myös operatiivisen yhdistetyn kulusuhteen (CR) laskentaan.

Vahinkovakuutuksen palkkiotuottojen ja -kulujen esittäminen

Konsernituloslaskelman esittämistapaa on muutettu eräiden vahinkovakuutusliiketoimintaan liittyvien myynti- ja jälleenvakuutuspalkkioiden käsittelyn osalta. Aikaisemmin liiketoiminnan muissa tuotoissa ja -kuluissa esitetyt erät on siirretty luonteensa mukaisesti esitettäväksi nettopalkkiotuottoihin. Lisäksi vahinkovakuutukseen liittyvät arvonalentumiset on siirretty vahinkovakuutustoiminnan nettotuottoihin. Tehdyt muutokset yhtenäistävät vakuutustoimintaan liittyvien palkkioiden käsittelyä OP Ryhmässä ja antavat oikeamman kuvan erien luonteesta. Muutoksilla ei ole tulosvaikutusta eivätkä ne vaikuta segmenttiraportointiin. Muutoksia on sovellettu takautuvasti ja ne antavat luotettavampaa ja merkityksellisempää informaatiota ryhmän taloudellisesta tuloksesta. Lisäksi Pohjola-konsernin kulutavoitetta on oikaistu vastaamaan muutettua laatimisperiaatetta.

Vaikutus konsernin tuloslaskelmaan 1.1. - 31.3.2014 ja 1.1. - 31.12.2014

Milj. e	1.1-31.3.2014 (aiemmin esitetty)	Laatimis- periaatteen muutoksen vaikutus	1.1- 31.3.2014 (oikaistu)	1.1- 31.12.2014 (aiemmin esitetty)	Laatimis- periaatteen muutoksen vaikutus	1.1- 31.12.2014 (oikaistu)
Korkokate	64		64	257		257
Saamisten arvonalentumiset	4		4	25		25
Korkokate arvonalentumisten jälkeen	59		59	231		231
Vahinkovakuutustoiminnan nettotuotot	153	-1	151	597	-4	593
Palkkiotuotot ja -kulut, netto	36	-13	23	114	-62	52
Kaupankäynnin nettotuotot	24		24	77		77
Sijoitustoiminnan nettotuotot	16		16	64		64
Liiketoiminnan muut tuotot	8	-1	7	32	-2	30
Nettotuotot yhteensä	296	-15	281	1 116	-68	1 048
Henkilöstökulut	43		43	163		163
Ict-kulut	23		23	94		94
Poistot	13		13	52		52
Muut kulut	63	-15	48	258	-68	191
Kulut yhteensä	143	-15	127	567	-68	500
Osuus osakkuusyritysten tuloksesta	0		0	0		0
Tulos ennen veroja	153		153	548		548
Tuloverot	32		32	107		107
Tulos jatkuvista toiminnoista	121		121	441		441
Tulos lopetetuista toiminnoista	5		5	29		29
Tilikauden tulos	126		126	470		470
Jakautuminen:						
Emoyhtiön omistajille	125		125	461		461
Määräysvallattomille omistajille	1		1	9		9
Yhteensä	126		126	470		470

Liite 2. Pohjola-konsernin tunnuslukujen laskentakaavat

Oman pääoman tuotto (ROE) %

Tilikauden tulos /
Oma pääoma (tilikauden alun ja lopun keskiarvo) x 100

Oman pääoman tuotto (ROE) käyvin arvo in %

Tilikauden laaja tulos /
Oma pääoma (tilikauden alun ja lopun keskiarvo) x 100

Koko pääoman tuotto (ROA) %

Tilikauden tulos /
Tasen loppusumma keskimäärin (tilikauden alun ja lopun keskiarvo) x 100

Rahoitus- ja vakuutusryhmittymän valvonnasta annetun lain mukainen vakavaraisuussuhde

Ryhmittymän omat varat yhteensä / Ryhmittymän omien varojen vähimmäismäärä yhteensä x 100

Vakavaraisuussuhde, %

Omat varat yhteensä / Riskipainotetut erät yhteensä x 100

Tier 1 Vakavaraisuussuhde, %

Ensisijainen pääoma (Tier 1) / Riskipainotetut erät yhteensä x 100

Ydinpääoma, % (CET1)*

Ydinpääoma (CET1) / Riskipainotetut erät yhteensä x 100

* Ydinpääoma (CET1) EU:n asetuksen 575/2013 artiklan 26 ja kokonaisriski artiklan 92 mukaisesti määriteltynä.

VAHINKOVAKUUTUKSEN TUNNUSLUVUT

Vahinkovakuutustoiminnan tunnusluvut on laskettu Finanssivalvonnan määräysten mukaisesti käyttäen pohjana soveltuvien osin vastaavia IFRS-tietoja. Tunnuslukujen laskennassa käytetään Vahinkovakuutusyhtiöiden toimintokohtaisia kuluja, joita ei esitetä samalla periaatteella konsernin tuloslaskelmassa.

Vahinkosuhte (ilman perustekorkokulua)

Korvaukset ja korvausten hoitokulut / Vakuutusmaksutuotot (netto) x 100

Liikekulusuhde

Liikekulut + poistot/oikaisut yrityskaupan yhteydessä syntyneistä aineettomista hyödykkeistä /
Vakuutusmaksutuotot (netto) x 100

Yhdistetty kulusuhde (ilman perustekorkokulua)

Vahinkosuhte + liikekulusuhde
Riskisuhte + toimintakulusuhde

Vastuunkantokyky (solvenssisuhde)

(+ Vahinkovakuutuksen nettovarot
+ Pääomalainat
+ Tilikauden verovelka (netto)
- Lähitulevaisuudessa realisoituvat laskennalliset verot ja muut toimintapääomasta vähennettävät erät
- Aineettomat hyödykkeet) /
Vakuutusmaksutuotot x 100

Solvenssisuhde, %*)

Omat varat/Vakavaraisuuspääomavaatimus (SCR) x 100

*) Solvenssi II -ehdotuksen mukainen

OPERATIIVISET TUNNUSLUVUT

Operatiivinen kulu-tuottosuhde

(+ Henkilöstökulut
+ Muut hallintokulut
+ Liiketoiminnan Muut kulut pl. Pohjolan hankinnassa syntyneiden aineettomien hyödykkeiden ja liikearvon poistot) /
(+ Korkokate
+ Vahinkovakuutustoiminnan nettotuotot
+ Palkkiotuottojen ja -kulujen netto
+ Kaupankäynnin nettotuotot
+ Sijoitustoiminnan nettotuotot
+ Liiketoiminnan muut tuotot) x 100

Operatiivinen vahinkosuhte

Korvauskulut pl. laskuperustemuutokset /
Vakuutusmaksutuotot pl. laskuperustemuutokset (netto) x 100

Operatiivinen liikekulusuhde

Liikekulut / Vakuutusmaksutuotot pl. laskuperustemuutokset (netto) x 100

Operatiivinen yhdistetty kulusuhde

Operatiivinen vahinkosuhte + operatiivinen liikekulusuhde
Operatiivinen riskisuhte + operatiivinen toimintakulusuhde

Operatiivinen riskisuhte (ilman perustekorkokulua)

Korvaukset pl. korvausten selvittelykulut ja laskuperustemuutokset / Vakuutusmaksutuotot (netto) pl.
laskuperustemuutokset x 100

Operatiivinen toimintakulusuhde

Liikekulut ja korvausten selvittelykulut / Vakuutusmaksutuotot (netto) pl. laskuperustemuutokset x 100

Tunnuslukujen laskennassa käytetyt perusteet

Milj. e	31.12.2015	31.12.2014	
Vahinkovakuutus			
Vahinkovakuutuksen nettovarot	1 766	1 661	
Tilikauden verovelat (netto)	-25	-18	
Omat pääomalainat	50	50	
Lähtölelvaisuudessa realisoituvat laskennalliset verot ja muut yhtiöiden toimintapääomasta vähennettävät erät	3	0	
Aineettomat hyödykkeet	-702	-704	
Milj. e	31.3.2015	31.12.2014	31.12.2013
Laskuperustemuutokset ja muut kertaluonteiset erät			
Diskonttokoron muutos	-17	-62	-38

Liite 3. Korkokate

Milj. e	1-3/ 2015	1-3/ 2014
Lainat ja saamiset	79	80
Saamiset luottolaitoksilta ja keskuspankeilta	11	19
Saamistodistukset	39	42
Johdannaiset (netto)		
Kaupankäynnin johdannaiset	1	9
Suojauslaskennan johdannaiset	9	17
Rahavirran suojauksen tehoton osuus	0	0
Velat luottolaitoksille	-12	-16
Velat asiakkaille	-5	-8
Yleiseen liikkeeseen lasketut velkakirjat	-53	-67
Huonommalla etuoikeudella olevat velat	-9	-9
Pääomalainat	-2	-2
Kaupankäynnin rahoitusvelat	0	0
Muut (netto)	2	0
Korkokate ilman suojauslaskennan arvostuseriä	58	65
Suojaavat johdannaiset	-30	-75
Suojauskohteiden arvomuutokset	29	74
Korkokate	58	64

Liite 4. Saamisten arvonalentumiset

Milj. e	1-3/ 2015	1-3/ 2014
Luotto- tai takaustappioina poistetut saamiset	1	1
Palautukset poistetuista saamisista	-1	-1
Saamiskohtaisten arvonalentumisten lisäys	15	5
Saamiskohtaisten arvonalentumisten vähennys	-1	-1
Ryhmäkohtaiset arvonalentumiset	0	-1
Saamisten arvonalentumiset yhteensä	14	4

Liite 5. Vahinkovakuutustoiminnan nettotuotot

Vahinkovakuutus	1-3/	1-3/
Milj. e	2015	2014
Vakuutusmaksutuotot, netto		
Vakuutusmaksutulo	629	618
Jälleenvakuuttajien osuus	-22	-25
Vakuutusmaksuvastuun muutos	-281	-285
Jälleenvakuuttajien osuus	10	12
Yhteensä	336	320
Vahinkovakuutuskorvaukset, netto		
Maksetut korvaukset	209	215
Jälleenvakuuttajien osuus	-9	-4
Korvausvastuun muutos	-3	-3
Jälleenvakuuttajien osuus	15	-3
Yhteensä	212	205
Vahinkovakuutuksen sijoitustoiminnan nettotuotot		
Koroista	11	15
Osingoista	10	11
Kiinteistöistä	2	1
Myyntivoitoista ja -tappioista		
Saamistodistuksista	8	3
Osakkeista ja osuuksista	31	30
Kiinteistöistä		0
Johdannaisista	-1	-12
Arvostusvoitoista ja -tappioista		
Saamistodistuksista	2	0
Osakkeista ja osuuksista	0	0
Lainoista ja saamisista	1	0
Kiinteistöistä	-1	1
Johdannaisista	-6	0
Arvonalentumisista	-1	-1
Muista	1	1
Yhteensä	57	48
Diskonnttauksen purkautuminen	-10	-11
Muut	-2	-1
Vahinkovakuutustoiminnan nettotuotot yhteensä	170	151

Liite 6. Palkkiotuotot ja -kulut

Milj. e	1-3/	1-3/
	2015	2014
Palkkiotuotot		
Luotonannosta	10	18
Maksuliikkeestä	8	9
Arvopapereiden välityksestä	7	6
Arvopapereiden liikkeeseenlaskusta	3	3
OmaisuuDENhoidosta ja lainopillisista tehtävistä	2	2
Vakuutustoiminnasta	4	4
Takauksista	4	4
Muista	1	1
Palkkiotuotot yhteensä	38	47
Palkkiokulut		
Maksuliikkeestä	4	5
Arvopapereiden välityksestä	2	2
Arvopapereiden liikkeeseenlaskusta	0	1
OmaisuuDENhoidosta ja lainopillisista tehtävistä	1	1
Vakuutustoiminnasta	16	14
Muista	3	1
Palkkiokulut yhteensä	27	25
Palkkiotuotot ja -kulut yhteensä, netto	11	23

Liite 7. Kaupankäynnin nettotuotot

Milj. e	1-3/ 2015	1-3/ 2014
Kaupankäynnin rahoitusvaroista ja -veloista		
Myyntivoitoista ja -tappioista		
Saamistodistuksista	1	2
Osakkeista ja osuuksista	0	0
Johdannaisista	-42	-15
Arvostusvoitoista ja -tappioista		
Saamistodistuksista	0	1
Osakkeista ja osuuksista	0	
Johdannaisista	60	29
Käypään arvoon tulosvaikuttavasti kirjattavista rahoitusvaroista ja -veloista		
Myyntivoitoista ja -tappioista		
Saamistodistuksista		1
Arvostusvoitoista ja -tappioista		
Saamistodistuksista		-1
Valuuttatoiminnan nettotuotoista	7	7
Kaupankäynnin nettotuotot yhteensä	25	24

Liite 8. Sijoitustoiminnan nettotuotot

Milj. e	1-3/ 2015	1-3/ 2014
Myytävässä olevista rahoitusvaroista		
Myyntivoitoista ja -tappioista		
Saamistodistuksista	4	9
Osakkeista ja osuuksista	6	0
Osinkotuotoista	8	7
Arvonalentumisista		-1
Jaksotettuun hankintamenoön arvostettavista		
Myyntivoitoista ja -tappioista	-3	0
Yhteensä	15	16
Sijoituskiinteistöistä	1	0
Sijoitustoiminnan nettotuotot yhteensä	16	16

Liite 9. Liiketoiminnan muut tuotot

Milj. e	1-3/ 2015	1-3/ 2014
Keskuspankkipalvelumaksuista	2	2
Muulla vuokrasopimuksella vuokralle annetun omaisuuden vuokratuotoista	1	2
Muista	4	4
Liiketoiminnan muut tuotot yhteensä	7	7

Liite 10. Omistajille jaettavat omaisuuserät, -velat ja lopetetut toiminnot

OP Osuuskunnan Pohjola Pankki Oyj:n vapaaehtoisien julkisen osakkeiden ostotarjouksen toteutumisen seurauksena Pohjola-konsernissa suunnitellaan toteutettavaksi rakennejärjestelyjä. Suunnitelmassa varallisuudenhoitosegmentti siirretään OP Osuuskunnan omistukseen ja toteutetaan jakautumisena kirjanpitoarvoin. Jakautumisen arvioidaan toteutuvan vuoden 2015 aikana. Varallisuudenhoitosegmentin varat ja velat on esitetty 30.6.2014 lähtien IFRS 5 mukaan erikseen taseessa omistajille jaettavina omaisuuserinä ja -velkoina sekä tuloslaskelmassa lopetettuina toimintoina.

a) Lopetettujen toimintojen tulos

Varallisuudenhoito	1-3/	1-3/
Milj. e	2015	2014
Palkkiotuotot ja -kulut, netto	14	13
Osuus osakkuusyritysten tuloksesta	0	0
Muut tuotot ja kulut, netto	-8	-8
Tulos ennen veroja	6	6
Verot	1	1
Tilikauden tulos lopetetuista toiminnoista	5	5
Emoyhtiön omistajien osuus lopetetuista toiminnoista	5	5
Yhteensä	5	5

b) Omistajille jaettavat omaisuuserät ja niihin liittyvät velat

Varallisuudenhoitosegmentin varat

Milj. e	31.3.2015	31.12.2014
Saamiset luottolaitoksilta	12	7
Sijoitusomaisuus	0	0
Sijoitukset osakkuusyrityksissä	28	27
Aineettomat hyödykkeet	102	102
Aineelliset hyödykkeet	0	0
Muut varat	23	30
Varallisuudenhoitosegmentin varat yhteensä	164	167

Muut omistukset

Muut omistajille jaettavat omaisuuserät	39	39
---	----	----

Omistajille jaettavat omaisuuserät yhteensä	203	205
--	------------	------------

Varallisuudenhoitosegmentin velat

Milj. e	31.3.2015	31.12.2014
Varaukset ja muut velat	12	10
Varallisuudenhoitosegmentin velat yhteensä	12	10

Muut siirtyvät velat

Jakautumisessa kohdistettavat velat	191	195
-------------------------------------	-----	-----

Omistajille jaettaviin omaisuuseriin välittömästi

liittyvät velat yhteensä	203	205
---------------------------------	------------	------------

Omistajille jaettaviin omaisuuseriin liittyvät oman pääoman erät

Milj. e	31.3.2015	31.12.2014
Käyvän arvon rahasto		0
Kertyneet voittovarot		0
Yhteensä		

Liite 11. Rahoitusvarojen ja -velkojen luokittelu

Varat, milj. e	Lainat ja saamiset	Eräpäivään asti pidettävät	Käypään arvoon tulosvaikutteisesti kirjattavat*	Myytävissä olevat	Suojaa- vat johdanna- set	Yhteensä
Käteiset varat	4 251					4 251
Saamiset luottolaitoksilta	10 342					10 342
Johdannaissopimukset			7 437		317	7 753
Saamiset asiakkailta	15 730					15 730
Vahinkovakuutustoiminnan varat**	825		191	3 172		4 188
Saamistodistukset***		93	314	8 920		9 327
Osakkeet ja osuudet			0	100		100
Muut rahoitusvarat	2 312					2 312
Rahoitusvarat	33 459	93	7 942	12 192	317	54 003
Muut kuin rahoitusinstrumentit						977
Yhteensä 31.3.2015	33 459	93	7 942	12 192	317	54 979
Rahoitusvarat 31.12.2014	31 984	144	6 178	10 898	309	49 513
Muut kuin rahoitusinstrumentit						985
Yhteensä 31.12.2014	31 984	144	6 178	10 898	309	50 498

Velat, milj. e	Käypään arvoon tulosvaikutteisesti kirjattavat	Muut velat	Suojaa- vat johdanna- set	Yhteensä
Velat luottolaitoksille		5 873		5 873
Kaupankäynnin rahoitusvelat (pl. johdanna- set)	1			1
Johdannaissopimukset	6 757		353	7 110
Velat asiakkaille		11 706		11 706
Vahinkovakuutustoiminnan velat****	2	3 357		3 360
Yleiseen liikkeeseen lasketut velkakirjat		18 621		18 621
Velat, joilla huonompi etuoikeus kuin muilla veloilla		1 110		1 110
Muut rahoitusvelat		3 126		3 126
Rahoitusvelat	6 760	43 794	353	50 907
Muut kuin rahoitusvelat				614
Yhteensä 31.3.2015	6 760	43 794	353	51 521
Rahoitusvelat 31.12.2014	5 522	40 582	373	46 478
Muut kuin rahoitusvelat				612
Yhteensä 31.12.2014	5 522	40 582	373	47 090

* Käypään arvoon tulosvaikutteisesti kirjattavat erät sisältävät kaupankäynnin rahoitusvarat, alkuperäisen kirjaamisen yhteydessä käypään arvoon tulosvaikutteisesti kirjattaviksi luokitellut rahoitusvarat ja sijoituskiinteistöt.

** Vahinkovakuutustoiminnan varat on eritelty liitetiedossa 13.

*** Saamistodistuksiin ei sisällynyt käyvän arvon option (Fair Value Option) mukaisesti kirjattuja saamistodistuksia.

**** Vahinkovakuutustoiminnan velat on eritelty liitetiedossa 15.

Yleiseen liikkeeseen laskettuihin velkakirjoihin sisältyvät joukkovelkakirjalainat on arvostettu kirjanpidossa jaksotettuun hankintamenuon. Näille velkakirjoille markkinoilta saatavilla olevan informaation ja vakiintuneiden arvostusmenetelmien avulla arvioitu käypä arvo joulukuun lopussa oli 169 miljoonaa euroa (232) kirjanpitoarvoa suurempi. Huonommalla etuoikeudella olevat velat on arvostettu jaksotettuun hankintamenuon. Näiden käyvät arvot ovat jaksotettua hankintamenuoa suuremmat, mutta luotettavien käypien arvojen määrittämiseen liittyy epävarmuutta.

Liite 12. Toistuvasti käypään arvoon arvostettujen rahoitusinstrumenttien ryhmittely arvostusmenetelmän mukaisesti

Varojen käyvät arvot 31.3.2015, milj. e	Taso 1	Taso 2	Taso 3	Yhteensä
Käypään arvoon tulosvaikutteisesti kirjattavat				
Pankkitoiminta	154	160		315
Vahinkovakuutustoiminta		10		10
Johdannaissopimukset				
Pankkitoiminta	6	7 523	224	7 753
Vahinkovakuutustoiminta	1	19		20
Myytavissä olevat				
Pankkitoiminta	6 660	2 343	16	9 020
Vahinkovakuutustoiminta	1 665	1 219	288	3 172
Yhteensä	8 487	11 275	529	20 290

Varojen käyvät arvot 31.12.2014, milj. e	Taso 1	Taso 2	Taso 3	Yhteensä
Käypään arvoon tulosvaikutteisesti kirjattavat				
Pankkitoiminta	183	178		360
Vahinkovakuutustoiminta		7		7
Johdannaissopimukset				
Pankkitoiminta	7	5 737	202	5 946
Vahinkovakuutustoiminta	1	11		12
Myytavissä olevat				
Pankkitoiminta	5 899	1 968	15	7 882
Vahinkovakuutustoiminta	1 579	1 156	281	3 016
Yhteensä	7 668	9 057	499	17 224

Velkojen käyvät arvot 31.3.2015, milj. e	Taso 1	Taso 2	Taso 3	Yhteensä
Käypään arvoon tulosvaikutteisesti kirjattavat				
Pankkitoiminta		1		1
Johdannaissopimukset				
Pankkitoiminta	39	6 967	104	7 110
Vahinkovakuutustoiminta	2	0		2
Yhteensä	42	6 968	104	7 114

Velkojen käyvät arvot 31.12.2014, milj. e	Taso 1	Taso 2	Taso 3	Yhteensä
Käypään arvoon tulosvaikutteisesti kirjattavat				
Pankkitoiminta		4		4
Johdannaissopimukset				
Pankkitoiminta	57	5 703	130	5 889
Vahinkovakuutustoiminta	2	0		2
Yhteensä	59	5 707	130	5 896

Taso 1: Noteeratut markkinahinnat

Hierarkiatasoon 1 ryhmitellyt erät koostuvat suurimmissa pörsseissä listatuista osakkeista, noteeratuista yritysten velkapapereista, vähintään luottoluokituksen A- omaavien valtioiden ja rahoituslaitosten velkapapereista sekä pörssijohdannaisista. Kyseisten instrumenttien käypä arvo määräytyy toimivilta markkinoilta saatavien noteerausten perusteella.

Taso 2: Arvostusmenetelmät havainnoitavissa olevia syöttötietoja käyttäen

Arvostusmenetelmät, jotka perustuvat luotettaviin laskentaparametreihin. Hierarkiatasoon 2 luokiteltujen instrumenttien käyvällä arvolla tarkoitetaan arvoa, joka on johdettavissa rahoitusvälineen osien tai vastaavien rahoitusvälineiden markkina-arvosta, tai arvoa, joka on laskettavissa rahoitusmarkkinoilla yleisesti hyväksytyillä arvostusmalleilla ja -menetelmillä, jos markkina-arvo on niiden avulla luotettavasti arvioitavissa. Tähän hierarkiatasoon on luokiteltu Pohjola-konsernin OTC-johdannaiset, valtion velkasitoumukset, yritysten ja rahoituslaitosten velkapaperit, osto- ja takaisinmyyntisopimukset (repo) sekä lainaksi annetut tai saadut arvopaperit.

Taso 3: Arvostusmenetelmät ei havainnoitavissa olevia syöttötietoja käyttäen

Arvostusmenetelmät, joiden laskentaparametreihin sisältyy erityistä epävarmuutta. Hierarkiatasoon 3 luokitellut instrumentit arvostetaan hinnoittelumalleilla, joiden laskentaparametreihin sisältyy epävarmuutta. Kyseiseen taseryhmään sisällytetään kompleksisemmat OTC-johdannaiset, tietyt private equity-sijoitukset, epälikvidit lainat, strukturoidut lainat ml. arvopaperistetut lainat ja strukturoidut velkakirjat sekä hedge-rahastot. Usein tason 3 käypä arvo perustuu kolmannelta osapuolelta saatavaan hintatietoon.

Siirrot käyvän arvon arvostuksen tasojen välillä

Siirrot eri hierarkiatasojen välillä katsotaan tapahtuneen siirron aiheuttaman tapahtuman tai olosuhteiden muutoksen toteutumispäivänä.

Vuoden 2015 aikana on siirretty joukkolainoja 56,3 miljoonaa euroa tasosta 1 tasoon 2 ja 16,7 miljoonaa euroa tasosta 2 tasoon 1 luottoluokitusten muutosten vuoksi.

Arvostusmenetelmät, joiden laskentaparametreihin sisältyy epävarmuutta (Taso 3)

Erittely rahoitusvaroista ja rahoitusveloista

Rahoitusvarat, milj. e	Käypään arvoon tulosvaikutteisesti kirjattavat		Johdannais-sopimukset		Myytävisissä olevat		Varat yhteensä
	Pankki-toiminta	Vahinko-vakuutus-toiminta	Pankki-toiminta	Vahinko-vakuutus-toiminta	Pankki-toiminta	Vahinko-vakuutus-toiminta	
Avaava tase 1.1.2015			202		15	281	499
Tuloslaskelman nettotuotot			22			-1	21
Laajan tuloslaskelman nettotuotot					0	12	12
Hankinnat					1	5	5
Myyntit						-8	-8
Päättävä tase 31.3.2015			224		16	288	529

Rahoitusvelat, milj. e	Käypään arvoon tulosvaikutteisesti kirjattavat		Johdannais-sopimukset		Velat yhteensä	
	Pankki-toiminta	Vahinko-vakuutus-toiminta	Pankki-toiminta	Vahinko-vakuutus-toiminta		
Avaava tase 1.1.2015					130	130
Tuloslaskelman nettotuotot					-25	-25
Päättävä tase 31.3.2015					104	104

Erittely nettotuotoista tuloslaskelmaerittäin 31.3.2015

Milj. e	Korkokate tai kaupan käynnin nettotuotot	Sijoitustoiminnan nettotuotot	Vahinko-vakuutus-toiminnan nettotuotot	Laaja tulos-	Nettotuotot
				laskelma / Käyvän arvon rahaston muutos	tilikauden lopussa hallussa olevista varoista ja veloista
Realisoituneet nettotuotot			-1		-1
Realisoitumattomat nettotuotot	47			12	59
Nettotuotot yhteensä	47		-1	12	58

Hierarkiatason 3 johdannaiset ovat asiakkaiden tarpeisiin strukturoituja johdannaisia, joiden markkinariski on katettu vastaavalla johdannais-sopimuksella. Tulosvaikutusta avoimesta markkinariskistä ei synny. Tason 3 johdannaiset liittyvät Pohjolan liikkeeseen laskemiin strukturoituihin jvk-lainoihin, joiden tuotto määräytyy kytketyn johdannaisen arvonkehityksen perusteella. Näiden kytkettyjen johdannaisien arvonmuutosta ei ole esitetty yllä olevassa taulukossa.

Arvostustekijöiden muutokset

Arvostusmenetelmissä ei ole tapahtunut olennaisia muutoksia vuoden 2015 aikana.

Liite 13. Vahinkovakuutustoiminnan varat

Milj. e	31.3.2015	31.12.2014
Sijoitukset		
Lainat ja muut saamiset	49	15
Osakkeet ja osuudet	477	463
Kiinteistöt	161	161
Saamistodistukset	2 500	2 330
Johdannaissopimukset	20	12
Muut osuudet	204	231
Yhteensä	3 411	3 211
Muut varat		
Siirtosaamiset ja maksetut ennakot	31	33
Muut		
Ensivakuutustoiminnasta	546	404
Jälleenvakuutustoiminnasta	102	100
Rahat ja pankkisaamiset	6	41
Muut saamiset	90	66
Yhteensä	776	643
Vahinkovakuutustoiminnan varat yhteensä	4 188	3 854

Liite 14. Aineettomat hyödykkeet

Milj. e	31.3.2015	31.12.2014
Liikearvo	172	166
Tuotemerkit	172	172
Asiakassuhteet	78	84
Muut	360	363
Yhteensä	783	786

Liite 15. Vahinkovakuutustoiminnan velat

Milj. e	31.3.2015	31.12.2014
Korvausvastuu		
Eläemuotoinen korvausvastuu	1 331	1 316
Muu korvausvastuu	877	886
Korkotäydennys*	24	12
Yhteensä	2 233	2 213
Vakuutusmaksuvastuu	804	523
Johdannaissopimukset	2	2
Muut velat	320	233
Yhteensä	3 360	2 972

* Vakuutusvelan suojien arvo

Liite 16. Yleiseen liikkeeseen lasketut velkakirjat

Milj. e	31.3.2015	31.12.2014
Joukkovelkakirjalainat	11 646	10 743
Sijoitus- ja yritystodistukset sekä ECP:t	7 151	7 026
Muut	16	14
Omistajille jaettaviin omaisuuseriin jakautumisessa kohdistettavat velat	-191	-195
Yhteensä	18 621	17 587

Liite 17. Käyvän arvon rahasto verojen jälkeen

Milj. e	Myytävissä olevat rahoitusvarat			Yhteensä
	Saamis-todistukset	Osakkeet ja osuudet ja rahastot	Rahavirran suojaus	
Avaava tase 1.1.2014	44	113	11	168
Käyvän arvon muutokset	23	9	6	37
Siirrot korkokatteeseen			-3	-3
Tuloslaskelmaan siirretyt myyntivoitot		-33		-33
Tuloslaskelmaan siirretyt arvonalentumiset		0		0
Laskennalliset verot	-5	5	-1	0
Päättävä tase 31.3.2014	62	94	14	169

Milj. e	Myytävissä olevat rahoitusvarat			Yhteensä
	Saamis-todistukset	Osakkeet ja osuudet ja rahastot	Rahavirran suojaus	
Avaava tase 1.1.2015	102	112	17	231
Käyvän arvon muutokset	79	44	2	125
Siirrot korkokatteeseen			-3	-3
Tuloslaskelmaan siirretyt myyntivoitot		-23		-23
Tuloslaskelmaan siirretyt arvonalentumiset		0		0
Laskennalliset verot	-16	-4	0	-20
Päättävä tase 31.3.2015	166	129	16	311

Käyvän arvon rahasto verojen jälkeen jakautuu seuraavasti:

Jatkuvat toiminnot	311
Lopetetut toiminnot	
Yhteensä	311

Käyvän arvon rahasto ennen veroja oli 388 miljoonaa euroa (288) ja siihen liittyvä laskennallinen verovelka oli 77 miljoonaa euroa (57). Käyvän arvon rahastossa ennen veroja oli oman pääoman ehtoisten instrumenttien positiivisia arvomuutoksia yhteensä 166 miljoonaa euroa (149) ja negatiivisia arvomuutoksia yhteensä 5 miljoonaa euroa (8). Tammi–maaliskuussa kirjattiin käyvän arvon rahastosta tulosvaikutteisia arvonalentumisia yhteensä 0 miljoonaa euroa (0), josta oman pääoman ehtoisten instrumenttien osuus oli 0 miljoonaa euroa (0).

Negatiivinen käyvän arvon rahasto purkautuu omaisuuden arvonnousujen, myyntitappioiden ja tulosvaikutteisten arvonalentumiskirjausten kautta.

Liite 18. Pankkitoiminnan riskiasema

Kokonaisvastuut rating-luokittain*, mrd. e

Rating luokka	31.3.2015	31.12.2014	Muutos
1–2	3,5	2,7	0,8
3–5	14,1	13,7	0,4
6–7	6,9	6,6	0,3
8–9	2,4	2,4	0,0
10	0,2	0,1	0,1
11–12	0,2	0,2	0,0
Yhteensä	27,3	25,7	1,6

* pl. yksityisasiakkaat

Markkinariskin herkkyyshanalyysi

Pankkitoiminta, milj. e	Riski- parametri	Muutos	31.3.2015		31.12.2014	
			Vaikutus tulokseen	Vaikutus omaan pääomaan	Vaikutus tulokseen	Vaikutus omaan pääomaan
Korkoriski	Korko	1 %-yksikkö	7		10	
Valuuttariski	Markkina- arvo	10 %	8		7	
Volatiliteettiriski						
Korkovolatiliteetti	Volatiliteetti	10 korkopistettä	2		1	
Valuuttavolatiliteetti	Volatiliteetti	10 %-yksikköä	1		1	
Luottoriskipremio	Luottoriski- marginaali	0,1 %-yksikköä	1	2	1	2

Liite 19. Vahinkovakuutustoiminnan riskiasema

Riskimuuttuja	Kokonais-	Muutos	Vaikutus yhdistettyyn	Vaikutus omaan
	määrä			
	31.3.2015,	jassa		milj. e
	milj. e			
Maksutuotot*	1 327	kasvaa 1 %	paranee 0,9 %-yksikköä	13
Korvauskulut*	939	kasvaa 1 %	heikkenee 0,7 %-yksikköä	-9
Suurvahinko yli 5 milj. e		1 kappale	heikkenee 0,4 %-yksikköä	-5
Henkilöstökulut*	105	kasvaa 8 %	heikkenee 0,6 %-yksikköä	-8
Toimintokohtaiset kulut */**	321	kasvaa 4 %	heikkenee 1,0 %-yksikköä	-13
Inflaatio kollektiivisessa korvausvastuussa	619	kasvaa 0,25 %-yksikköä	heikkenee 0,3 %-yksikköä	-4
Elinikä diskontatussa vakuutusvelassa	1 683	kasvaa 1 vuotta	heikkenee 3,0 %-yksikköä	-40
Diskonttokorko diskontatussa vakuutusvelassa	1 683	laskee 0,1 %-yksikköä	heikkenee 1,6 %-yksikköä	-21

* Liukuva 12 kuukautta

** Vahinkovakuutuksen toimintokohtaiset kulut ilman sijoitusten hoitokuluja ja muiden palveluiden tuottamiseen liittyviä kuluja

Vahinkovakuutuksen sijoituskannan allokaatiojakauma

Allokaatiojakauma, milj. e	Käypä arvo 31.3.2015		Käypä arvo 31.12.2014	
		%		%
Rahamarkkinat	172	5 %	173	5 %
Joukkolainat ja korkorahastot	2 691	73 %	2 557	73 %
Julkisyhteisöt	570	16 %	557	16 %
Rahoituslaitokset	1 275	35 %	1 181	34 %
Yritykset	820	22 %	759	22 %
Korkorahastot	6	0 %	36	1 %
Muut	21	1 %	24	1 %
Osakkeet	266	7 %	256	7 %
Pääomasijoitukset	120	3 %	117	3 %
Vaihtoehtoiset sijoitukset	39	1 %	35	1 %
Kiinteistöt	387	11 %	386	11 %
Yhteensä	3 675	100 %	3 522	100 %

Vahinkovakuutuksen korkosalkun maturiteetti- ja luottoluokitusjakauma 31.3.2015*, milj. e

Vuotta	0-1	1-3	3-5	5-7	7-10	10-	Yhteensä	%
Aaa	54	106	92	338	53	106	749	26 %
Aa1-Aa3	182	49	71	113	48	13	477	17 %
A1-A3	42	194	278	230	81	0	824	29 %
Baa1-Baa3	20	125	189	179	90	14	617	22 %
Ba1 tai alempi	37	52	36	26	9	5	167	6 %
Sisäisesti luokiteltu	2	1		0		0	4	0 %
Yhteensä	338	528	666	886	282	139	2 838	100 %

* Ei sisällä luottojohdannaisia.

Seuraavassa taulukossa on kuvattu sijoitusriskien herkkyyttä ja niiden vaikutusta omaan pääomaan:

Vahinkovakuutus	Riskiparametri	Muutos	Vaikutus omaan pääomaan, milj. e	
			31.3.2015	31.12.2014
Joukkolainat ja korkorahastot 1)	Korko	1 %-yksikkö	124	101
Osakkeet 2)	Markkina-arvo	10 %	29	28
Pääomasijoitukset ja noteeraamattomat osakkeet	Markkina-arvo	10 %	12	12
Raaka-aineet	Markkina-arvo	10 %	0	0
Kiinteistöt	Markkina-arvo	10 %	39	39
Valuutta	Valuutan arvo	10 %	12	16
Luottoriskipreemio 3)	Luottoriskimarginaali	0,1 %-yksikköä	12	11
Johdannaiset	Volatiliteetti	10 %-yksikköä	0	0

1) Sisältää rahamarkkinasijoitukset, vaihtovelkakirjalainat ja korkojohdannaiset.

2) Sisältää hedge fund -rahastot ja osakejohdannaiset.

3) Sisältää jvk-lainat ja rahamarkkinasijoitukset mukaan lukien kehittyneiden valtioiden liikkeelle laskemat jvk-lainat ja korkojohdannaiset.

Liite 20. Muun toiminnan riskiasema

Kokonaisvastuut rating-luokittain, mrd. e

Rating-luokka	31.3.2015	31.12.2014	Muutos
1-2	21,0	19,2	1,8
3-5	4,0	3,3	0,7
6-7	0,1	0,1	0,0
8-9	1,2	0,1	1,1
10		0,0	0,0
Yhteensä	26,3	22,7	3,6

Markkinariskin herkkyyshanalyysi

Muu toiminta, milj. e	Riskiparametri	Muutos	31.3.2015		31.12.2014	
			Vaikutus tulokseen	Vaikutus omaan pääomaan	Vaikutus tulokseen	Vaikutus omaan pääomaan
Korkoriski	Korko	1 %-yksikkö	7		8	
Korkovolatiliteetti	Volatiliteetti	10 korkopistettä	0		0	
Luottoriskipreemio Hintariski	Luottoriskimarginaali	0,1 %-yksikköä		41		35
Osakesalkku	Markkina-arvo	10 %		0		0
Pääomarahastot	Markkina-arvo	10 %	1	2	1	2
Kiinteistöriski	Markkina-arvo	10 %	3		3	

Liite 21. Arvon alentumiset ja ongelmasaamiset

Saamiset luottolaitoksilta ja asiakkailta sekä arvon alentumiset, milj. e

	31.3.2015	31.12.2014
Saamiset luottolaitoksilta ja asiakkailta (brutto)	26 349	26 029
Arvon alentumiset yhteensä, josta	266	252
Saamiskohtaiset	245	230
Saamisryhmäkohtaiset	22	22
Saamiset luottolaitoksilta ja asiakkailta (netto)	26 083	25 777

Ongelmasaamiset 31.3.2015, milj. e	Terveet ("performing") saamiset luottolaitoksilta ja asiakkailta (brutto)	Järjestämättömät ("non-performing") saamiset luottolaitoksilta ja asiakkailta (brutto)	Saamiset luottolaitoksilta ja asiakkailta yhteensä (brutto)	Saamis-kohtaiset arvonalentumiset	Saamiset luottolaitoksilta ja asiakkailta (netto)
	Yli 90 pv. erääntyneet saamiset		156	156	119
Maksukyvyttömäksi luokitellut		267	267	118	149
Lainanhoitojoustot:					
Nollakorkoiset	0	0	0		0
Uudelleen neuvoteltu	47	32	79	8	71
Yhteensä	47	455	502	245	257

Ongelmasaamiset 31.12.2014, milj. e	Terveet ("performing") saamiset luottolaitoksilta ja asiakkailta (brutto)	Järjestämättömät ("non-performing") saamiset luottolaitoksilta ja asiakkailta (brutto)	Saamiset luottolaitoksilta ja asiakkailta yhteensä (brutto)	Saamis-kohtaiset arvonalentumiset	Saamiset luottolaitoksilta ja asiakkailta (netto)
	Yli 90 pv. erääntyneet saamiset		158	158	118
Maksukyvyttömäksi luokitellut		245	245	107	138
Lainanhoitojoustot:					
Nollakorkoiset	6	0	6		6
Uudelleen neuvoteltu	61	23	84	5	79
Yhteensä	67	426	493	230	263

Tunnusluku, %	31.3.2015	31.12.2014
Saamiskohtaiset arvonalentumiset, % ongelmasaamisista	48,8 %	46,7 %

Yli 90 pv erääntyneenä saamisena raportoidaan sellaisen saamisen jäljellä oleva pääoma, jonka korko tai pääoma on ollut erääntyneenä ja maksamatta yli kolme kuukautta. Maksukyvyttöminä sopimuksina raportoidaan kahden heikoimman luottoluokan (11-12) omaavat sopimukset. Lainanhoitojoustoina raportoidaan nollakorkoiset ja muut saamiset, joiden ehtoja on neuvoteltu uudelleen asiakkaan heikentyneestä maksukyvyystä johtuen. Nollakorkoinen saaminen on sovittu asiakkaan maksukyvyyn turvaamiseksi nollakorkoiseksi. Uudelleen neuvoteltujen saamisten lainaehtoja on helpotettu asiakkaan taloudellisista vaikeuksista johtuen esimerkiksi myöntämällä lyhennysvapaa, jonka kesto on 6-12 kk. Aikaisemmin ongelmasaamisissa raportoidut ns. alihintaiset saamiset on poistettu lainanhoitojouston määritelmästä.

Liite 22. Likviditeettireservi

Likviditeettireservin maturiteetti- ja luottoluokitusjakauma 31.3.2015, milj. e

Vuotta	0–1	1–3	3–5	5–7	7–10	10–	Yhteensä	%
Aaa*	4 504	419	2 197	1 814	1 391	26	10 351	58 %
Aa1–Aa3	127	0	584	306	925	114	2 057	12 %
A1–A3	46	74	42	12	12		187	1 %
Baa1–Baa3	102	55	46	45	5	1	254	1 %
Ba1 tai alempi	31	73	26	0	0	0	130	1 %
Sisäisesti luokiteltu**	690	1 667	1 515	448	177	334	4 831	27 %
Yhteensä	5 500	2 288	4 411	2 625	2 510	475	17 809	100 %

* ml. Talletukset keskuspankissa

** PD \leq 0,40 %

Likviditeettireservin (pl. Talletukset keskuspankissa) keskimääräinen jäljellä oleva juoksuaika on 5,0 vuotta.

Liite 23. Omat varat ja vakavaraisuus

Omat varat ja vakavaraisuus on esitetty EU:n vakavaraisuusasetuksen (EU 575/2013) (CRR) mukaisesti.

Milj. e	31.3.2015	31.12.2014
Oma pääoma	3 458	3 408
Poistetaan vakuutusyhtiöiden vaikutus omasta pääomasta (oma pääoma ja konsernieliminoinnit)	-268	-183
Käyvän arvon rahasto, rahavirran suojaus	-16	-17
Ydinpääoma (CET1) ennen vähennyksiä	3 174	3 209
Aineettomat hyödykkeet	-194	-195
Eläkevastuun ylikate ja arvostusoikaisut	-1	-1
Suunniteltu voitonjako/hallituksen esittämä voitonjako	-39	-141
Realisoitumattomien voittojen siirtymäsäännös		-50
Arvon alentumiset - odotetut tappiot alijäämä	-114	-122
Ydinpääoma (CET1)	2 826	2 700
Pääomalainat, joihin sovelletaan siirtymäsäännöstä	192	219
Ensisijainen lisäpääoma (AT1)	192	219
Ensisijainen pääoma (T1)	3 018	2 919
Debentuurilainat	663	663
Realisoitumattomien voittojen siirtymäsäännös		50
Toissijainen pääoma (T2)	663	713
Omat varat yhteensä	3 681	3 633
Riskipainotetut erät		
Luotto- ja vastapuoliriski		
Valtio- ja keskuspankkivastuut	19	26
Luottolaitosvastuut	1 333	1 305
Yritysvastuut	11 006	11 831
Vähittäisvastuut	1 039	1 010
Oman pääoman ehtoiset sijoitukset *)	4 130	4 132
Muut **)	601	931
Markkinariski	1 480	1 467
Operatiivinen riski	1 297	1 137
Yhteensä	20 904	21 839
Suhdeluvut, %		
Ydinpääoman (CET1) vakavaraisuussuhde	13,5	12,4
Tier 1 vakavaraisuussuhde	14,4	13,4
Vakavaraisuussuhde	17,6	16,6
Basel I lattia, milj. e		
Omat varat	3 681	3 633
Basel I lattian pääomavaatimus	1 470	1 441
Puskuri Basel I lattiaan	2 211	2 192

*) Oman pääoman ehtoisten sijoitusten riskipaino sisältää 3,9 mrd euroa ryhmän sisäisistä vakuutusyhtiösijoituksista.

**) Muiden vastuiden riskipainosta 38 miljoonaa euroa on laskennallisia verosaamisia, jotka käsitellään 250 % riskipainolla ydinpääomista vähentämisen sijaan.

Pääomalainoihin on sovellettu vanhoja pääomainstrumentteja koskevia siirtymäsäännöksiä. Niistä on luettu omiin varoihin 70 % 31.12.2012 liikkeessä olleesta määrästä.

Realisoitumattomat arvostukset on luettu ydinpääomaan. Vertailuvuonna negatiiviset realisoitumattomat arvostukset luettiin ydinpääomaan ja positiiviset toissijaiseen pääomaan Finanssivalvonnan kannanoton mukaisesti.

Liite 24. Rahoitus- ja vakuutusryhmittymän valvonnasta annetun lain mukainen vakavaraisuus

Milj. e	31.3.2015	31.12.2014
Pohjola-konsernin oma pääoma	3 458	3 408
Pääomalainat, ikuiset lainat ja debentuurilainat	905	932
Muut omiin varoihin sisällyttömät toimialakohtaiset erät	-88	-91
Liikearvo ja aineettomat hyödykkeet	-861	-863
Tasotusmäärä	-175	-172
Suunniteltu voitonjako	-39	-141
Omista varoista vähennettävät IFRS:n mukaiset erät*	-15	-19
Arvon alentumiset - odotetut tappiot alijäämä	-98	-106
Ryhmittymän omat varat yhteensä	3 088	2 948
Luottolaitostoiminnan omien varojen vaade**	1 783	1 433
Vakuutusliiketoiminnan omien varojen vaade***	256	247
Ryhmittymän omien varojen vähimmäismäärä yhteensä	2 039	1 680
Ryhmittymän vakavaraisuus	1 049	1 269
Ryhmittymän vakavaraisuussuhde (omat varat/omien varojen vähimmäismäärä) (%)	151	176

* Eläkevastuun ylikate, Sijoituskiinteistöjen käypiin arvoihin arvostus, Käyvän arvon rahastosta rahavirran suojauksen osuus

** Riskipainotetut sitoumukset x 10,5 %

*** Toimintapääoman minimi

OP Ryhmän vakavaraisuussuhdeluku oli 167 % (189 %).

Liite 25. Annetut vakuudet

Milj. e	31.3.2015	31.12.2014
Omien velkojen ja sitoumusten puolesta annetut		
Kiinnitykset	1	1
Pantit	3	4
Muut	1 452	981
Muut annetut vakuudet		
Pantit*	5 109	6 273
Annetut vakuudet yhteensä	6 564	7 259
Vakuudelliset velat yhteensä	513	474

* Josta 2 000 miljoonaa euroa päivän sisäisen limiitin vakuuksia.

Liite 26. Taseen ulkopuoliset sitoumukset

Milj. e	31.3.2015	31.12.2014
Takaukset	832	874
Takuuvastuut	1 557	1 578
Luottolupaukset	4 421	4 365
Lyhytaikaisiin kauppatahtumiin liittyvät sitoumukset	241	297
Muut*	390	336
Taseen ulkopuoliset sitoumukset yhteensä	7 441	7 450

* Josta vahinkovakuutustoiminnan sitoumukset pääomarahastoihin 124 miljoonaa euroa (69).

Liite 27. Johdannaissopimukset

31.3.2015, milj. e	Nimellisarvot/jäljellä oleva juoksu-aika				Yhteensä	Käyvät arvot*	
	Alle 1v	1-5v	>5v			Varat	Velat
Korkojohdannaiset, josta	59 884	111 234	60 961	232 079	6 101	6 086	
Keskusvastapuoli-selvitettävät	4 408	29 881	20 180	54 469	1 130	1 258	
Valuuttajohdannaiset	20 606	9 328	5 917	35 851	2 131	1 643	
Osake ja indeksisidonnaiset johdannaiset	264	202		465	52	0	
Luottojohdannaiset	9	72	104	186	15	3	
Muut johdannaiset	527	616	46	1 190	98	62	
Johdannaiset yhteensä	81 290	121 452	67 028	269 770	8 397	7 795	

31.12.2014, milj. e	Nimellisarvot/jäljellä oleva juoksu-aika				Yhteensä	Käyvät arvot*	
	Alle 1v	1-5v	>5v			Varat	Velat
Korkojohdannaiset	59 160	106 012	55 513	220 684	5 215	5 196	
Keskusvastapuoli-selvitettävät	4 370	24 526	15 008	43 904	876	867	
Valuuttajohdannaiset	16 277	9 028	5 639	30 944	1 036	975	
Osake ja indeksisidonnaiset johdannaiset	266	285		551	37	1	
Luottojohdannaiset	9	73	102	184	12	5	
Muut johdannaiset	233	874	56	1 163	73	67	
Johdannaiset yhteensä	75 945	116 272	61 310	253 527	6 374	6 243	

* Käyvät arvot sisältävät kertyneet korot, jotka esitetään muissa varoissa tai varauksissa ja muissa veloissa. Lisäksi keskusvastapuoliselvityksessä olevien johdannaisten käyvät arvot on netotettu taseessa.

Liite 28. Rahoitusvarat ja -velat, jotka vähennetty toisistaan tai joita koskee toimeenpantavissa oleva yleinen nettoutusjärjestely

Rahoitusvarat

31.3.2015, milj. e	Rahoitusvarojen bruttomäärä	Rahoitusvelkojen bruttomäärä, joka on vähennetty rahoitusvaroista*	Taseessa esitettävä nettomäärä**	Rahoitusvarojen määrät, joita ei ole netotettu taseessa		
				Rahoitusvarat***	Saadut vakuudet	Nettomäärä
Pankkitoiminnan johdannaiset	8 845	-1 092	7 753	-4 765	-1 554	1 434
Vahinkovakuutuksen johdannaiset	20		20	-1		19
Johdannaiset yhteensä	8 865	-1 092	7 773	-4 766	-1 554	1 453

31.12.2014, milj. e	Rahoitusvarojen bruttomäärä	Rahoitusvelkojen bruttomäärä, joka on vähennetty rahoitusvaroista*	Taseessa esitettävä nettomäärä**	Rahoitusvarojen määrät, joita ei ole netotettu taseessa		
				Rahoitusvarat***	Saadut vakuudet	Nettomäärä
Pankkitoiminnan johdannaiset	6 817	-871	5 946	-4 008	-722	1 216
Vahinkovakuutuksen johdannaiset	12		12	-1		11
Johdannaiset yhteensä	6 829	-871	5 958	-4 009	-722	1 227

Rahoitusvelat

31.3.2015, milj. e	Rahoitusvelkojen		Taseessa esitettävä nettomäärä**	Rahoitusvelkojen määrät, joita ei ole netotettu taseessa		
	bruttomäärä	vähennetty rahoitusveloista*		Rahoitusvelat***	Annetut vakuudet	Nettomäärä
Pankkitoiminnan johdannaiset	8 324	-1 214	7 110	-4 765	-1 261	1 084
Vahinkovakuutuksen johdannaiset	2		2	-1		1
Johdannaiset yhteensä	8 327	-1 214	7 113	-4 766	-1 261	1 085

31.12.2014, milj. e	Rahoitusvelkojen		Taseessa esitettävä nettomäärä**	Rahoitusvelkojen määrät, joita ei ole netotettu taseessa		
	bruttomäärä	vähennetty rahoitusveloista*		Rahoitusvelat***	Annetut vakuudet	Nettomäärä
Pankkitoiminnan johdannaiset	6 751	-862	5 889	-4 008	-862	1 019
Vahinkovakuutuksen johdannaiset	2		2	-1		2
Johdannaiset yhteensä	6 753	-862	5 892	-4 009	-862	1 020

* Ml. käteisvaroihin sisältyvä päivittäin selvitettyjen johdannaisten nettomäärä yhteensä -122 (9) miljoonaa euroa.

** Käyvät arvot ilman kertyneitä korkoja.

*** Pohjola Pankki Oyj:n käytäntönä on solmia johdannaisyleissopimukset kaikkien johdannaistavastapuolien kanssa.

OTC-johdannaisten keskusvastapuoliselvitys

Pohjola Pankki Oyj siirtyi helmikuussa 2013 EMIR-asetuksen (Regulation (EU) No 648/2012) mukaiseen keskusvastapuoliselvitykseen. Finanssivastapuolten kanssa solmitut standardiehtoiset OTC-johdannaiskaupat selvitetään London Clearing House:n kanssa. Toimintamallissa johdannaisten vastapuoleksi muuttuu päivittäisen selvitysprosessin päätteeksi keskusvastapuoli, jonka kanssa netotetaan johdannaisten päiväkohtaiset maksut. Lisäksi päivittäin joko maksetaan tai saadaan vakuus, joka vastaa avointen sopimusten käypien arvojen muutosta (variation margin). Keskusvastapuoliselvityksessä olevat korkojohdannaiset esitetään nettona taseessa.

Muut kahdenvälisesti selvittävät OTC- johdannaiset

Pohjola Pankki Oyj:n ja muiden asiakkaiden välisiin johdannaiskauppiin sekä sellaisiin johdannaiskauppiin, joita asetuksen mukainen keskusvastapuoliselvitys ei koske, sovelletaan joko ISDA:n, Finanssialan Keskusliiton tai Pohjola Pankin omaa johdannaistavastapuolisopimusta. Näiden sopimusten perusteella johdannaisten maksuja voidaan netottaa transaktiokohtaisesti maksupäivittäin ja vastapuolen maksukyvyttömyys- ja konkurssitilanteissa. Sopimusehdoissa voidaan lisäksi vastapuolikohtaisesti sopia vakuuksista. Nämä johdannaiset esitetään taseessa bruttoperusteisesti.

Liite 29. Muut vastuusitoumukset ja vastuut

Sitoumukset pääomasijoitusrahastoihin 31.3.2015 olivat konsernitoimintojen osalta 7 miljoonaa euroa (7) ja vahinkovakuutustoiminnan osalta 124 miljoonaa euroa (69). Ne sisältyvät kohtaan "Taseen ulkopuoliset sitoumukset".

Liite 30. Lähipiiritapahtumat

Pohjola-konsernin lähipiiriin muodostavat emoyhtiö OP Osuuskunta, konserniin yhdistellyt tytäryhtiöt, osakkuusyhtiöt, hallinto henkilöt ja muut lähipiiriin kuuluvat yhteisöt. Pohjola-konsernin hallinto henkilöihin luetaan Pohjola Pankki Oyj:n toimitusjohtaja, hallituksen jäsenet ja näiden läheiset perheenjäsenet. Lähipiiriin luetaan myös yhtiöt, joissa hallinto henkilöllä tai hallinto henkilön läheisellä perheenjäsenellä on huomattava vaikutusvalta. Muihin lähipiiriin kuuluviin yhteisöihin luetaan OP-Eläkekassa, OP-Eläkesäätiö ja sisaryritykset OP Osuuskunta -konsernissa.

Lähipiirille myönnettyissä lainoissa noudatetaan normaaleja luottoehtoja. Lainat on sidottu yleisesti käytössä oleviin viitekorkoihin.

Lähipiiriliiketoimissa ei ole tapahtunut olennaisia muutoksia 31.12.2014 jälkeen.

Helsingissä 29.4.2015

Pohjola Pankki Oyj
Hallitus

Tämä osavuositarkastus on saatavissa osoitteessa www.pohjola.fi > Media > Julkaisut.

Taloudellinen informaatio 2015

Arvopaperin liikkeeseenlaskijan säännöllisen tiedonantovelvoitteen perusteella Pohjola Pankki Oyj julkaisee seuraavan taloudellisen informaation:

Vuoden 2015 osavuositarkastusten julkaisupäivät:

Osavuositarkastus 1.1.–30.6.2015	5.8.2015
Osavuositarkastus 1.1.–30.9.2015	28.10.2015

JAKELU
NASDAQ OMX Helsinki Oy
London Stock Exchange
SIX Swiss Exchange
Keskeiset tiedotusvälineet
www.pohjola.fi, www.op.fi

Lisätietoja:

Jouko Pölönen, toimitusjohtaja, puh 010 253 2691
Carina Geber-Teir, viestintäjohtaja, puh 010 252 8394