

# Pohjola Ruotsi III/2013



## Pohjola Ruotsi III/2013

Liikkeeseenlaskija: Pohjola Pankki Oyj

Merkintäaika: 14.1. - 22.2.2013

Laina-aika: noin 6 vuotta

Kohde-etuus: Osakeindeksi

Merkintäpaikat: Osuuspankit ja  
[www.op.fi/joukkolainat](http://www.op.fi/joukkolainat)

# Pohjola Ruotsi III/2013

**Pohjola Ruotsi III/2013 -indeksilainan kohde-etuus on Tukholman Pörssin 30 vaihdetuimmasta yhtiöstä muodostuva OMX Stockholm 30™ -indeksi. Indeksien kehitys kuvastaa suurimpien ruotsalaisten pörssiyritysten osakekurssien kehitystä. Pohjola Ruotsi III/2013 -indeksilainan avulla sijoittaja pääsee tavoittelemaan tuottoja OMX Stockholm 30™ -indeksin odotetusta kurssinoususta.**

Ruotsin talous on selvinnyt eurokriisistä muita euromaita paremmin ja maan talouskasvun odotetaan pysyvän suhteellisen vahvana myös tulevana vuosina. Kuluttajien ja yritysten luottamus on kärsinyt eurokriisin ja heikomman ulkoisen kysynnän aiheuttamasta epävarmuudesta, mutta markkinatunnelman odotetaan vähitellen toipuvan maailman talous-suhdanteen kääntyessä positiiviseksi. Maailmantalouden elpyminen ja heikompi kruunu tukevat Ruotsin vientisektoria samalla kun ekspansiivinen rahapolitiikka tukee kotitalouksien kulutuksen ja investointien elpymistä. Kansainvälinen Valuuttarahasto (IMF) ennustaa Ruotsin talouskasvun olevan 2,2 % vuonna 2013 ja kiihtyvän tästä hiukan vuoteen 2017 mennessä.

Alhaisen inflaatiopaineiden takia odotamme Ruotsin Keskuspankin laskevan ohjauskorkoaan keväällä 2013 tukeakseen Ruotsin kasvua. Työllisyystilanteen parantuessa ja energiahintojen noustessa keskuspankin odotetaan aloittavan ohjauskoron nostosyklin vuoden 2014 puolella. Ohjauskoron odotetaan kuitenkin säilyvän pitkän aikavälin keskitason alapuolella, tukien sekä investointeja että kulutusta. Tämä tarjoaa ruotsalaisille yhtiöille tulevaisuudessa hyvän toimintaympäristön antaen tukea myös osakemarkkinoille.

## Mikä on OMX Stockholm 30™ -indeksi?

OMX Stockholm 30 -indeksi on yritysten markkina-arvoilla painotettu hintaindeksi, joka sisältää 30 Tukholman Pörssin vaihdetuinta osaketta. OMX Stockholm 30 -indeksiin kuuluu tällä hetkellä seuraavien yhtiöiden osakkeita: ABB, Alfa Laval, Assa Abloy, AstraZeneca, Atlas Copco, Boliden, Electrolux, Getinge, Hennes & Mauritz, Investor, Lundin Petro-

leum, Modern Times Group, Nokia, Nordea, Sandvik, Scania, Securitas, SEB, Skanska, SKF, SSAB, Svenska Cellulosa, Svenska Handelsbanken, Swedbank, Swedish Match, Tele2, Ericsson, TeliaSonera ja Volvo. Indeksiiin kuuluvat osakkeet tarkistetaan kaksi kertaa vuodessa. Lisätietoa indeksistä: [www.nasdaqomxnordic.com](http://www.nasdaqomxnordic.com)

*Lähde: Pohjola Markets Osaketutkimus*

## Joukkolainan riskit

Jos joukkolainaa pidetään takaisinmaksupäivään (14.3.2019) asti, sen nimellispääomaan ei kohdistu osake-, korko- tai valuuttamarkkinoiden riskiä. Liikkeeseenlaskija maksaa sijoittajalle eräpäivänä vähintään lainan nimellisarvon (katso myös Liikkeeseenlaskijariski). Mikäli sijoittaja myy lainan ennen eräpäivää, hänellä saattaa olla esimerkiksi markkinakehitykseen liittyvä riski, minkä johdosta voi syntyä luovutustappiota. Myös lainaehdojen mukaisen ennenaikaisen takaisinmaksun tapahtuessa maksettava määrä voi olla yli tai alle lainan nimellisarvon. Yleisesti voidaan sanoa, että lainan ostohetken ja myyntihetken tai ennenaikaisen takaisinmaksuhetken välisenä aikana esimerkiksi korkotason nousu voi laskea lainan arvoa. Vastaavasti yleisen korkotason lasku puolestaan voi nostaa lainan arvoa. Myös valuuttakurssimuutokset vaikuttavat indeksiyhitykseen. Lisäksi lainan tuottoon aina vaikuttaa myös kohde-etuuden kehitys. Jos laina pidetään takaisinmaksupäivään asti eikä maksettavaa indeksiyhitystä muodostu, on vaihtoehdossa Neutraali lainan efektiivinen vuotuinen tuotto merkintäpalkkion vuoksi negatiivinen (- 0,25 %) ja vaihtoehdossa Plus ylikurssin vuoksi negatiivinen (- 1,11 %).

## Valitse kahdesta vaihtoehdosta:

### Vaihtoehto Neutraali

sopii varovaiselle sijoittajalle

- Laina-aika noin 6 vuotta
- Emissiokurssi 100 %
- Tuottokerroin 0,60\*
- Merkintäpalkkio 1,50 %
- Nimellispääoma maksetaan takaisin, jos laina pidetään takaisinmaksupäivään (14.3.2019) asti.

### Sijoittajalle maksettavan tuoton laskeminen:

Sijoituksen tuotto on sidottu SEK määräiseen OMX Stockholm 30™ -indeksiin (Bloomberg: OMX Index), johon sisältyy 30 pörssiosaketta/pörssiyritystä Ruotsista. Indeksien arvonmuutos lasketaan kuukausittaisten tuottojen perusteella siten, että kolme parasta kuukausituottoa laina-ajalta jätetään huomioimatta (69 kuukausituottoa 72:sta huomioiden). Laina-ajan päättyessä indeksiyhitystä lasketaan siten, että indeksin positiivinen arvonmuutos muunnetaan euroiksi

### Vaihtoehto Plus

sopii rajattua riskiä sietävälle sijoittajalle, jolla on korkeammat tuottotavoitteet

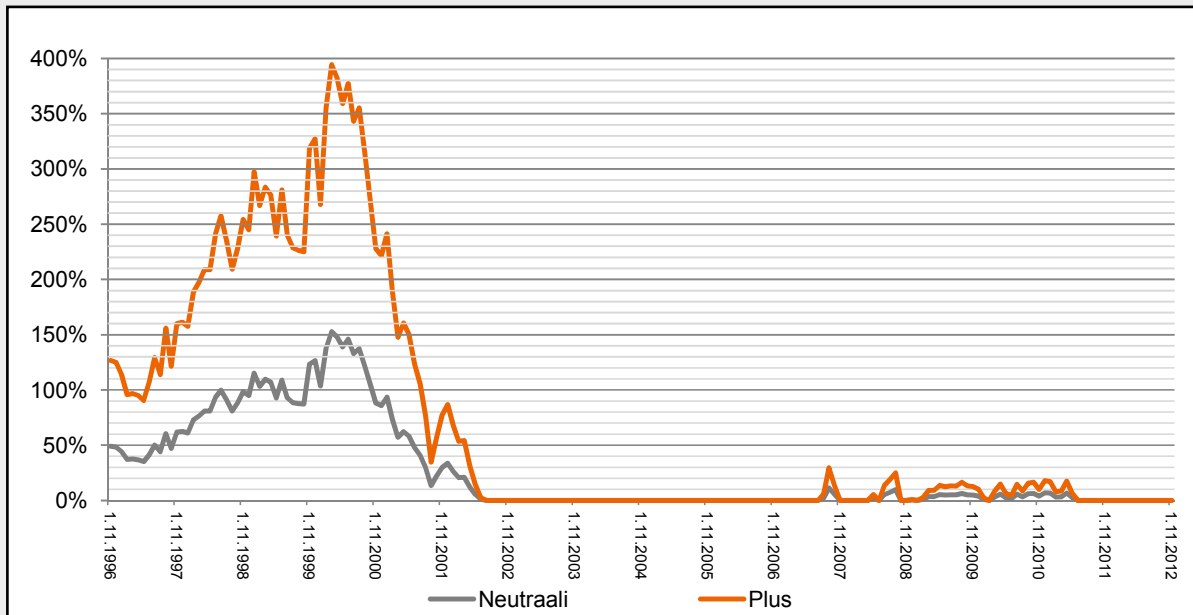
- Laina-aika noin 6 vuotta
- Emissiokurssi 107 %
- Tuottokerroin 1,55\*
- Ei merkintäpalkkiota
- Nimellispääoma maksetaan takaisin, jos laina pidetään takaisinmaksupäivään (14.3.2019) asti.

ja kerrotaan tuottokertoimella 0,60\* vaihtoehdossa Neutraali ja tuottokertoimella 1,55\* vaihtoehdossa Plus.

Mikäli lainaehdojen mukainen indeksin kehitys eräpäivänä on negatiivinen tai nolla, indeksiyhitystä ei makseta. Sijoittajalle maksetaan eräpäivänä kuitenkin vähintään lainan nimellisarvo. Tällöin vaihtoehdossa Neutraali lainan efektiivinen vuotuinen tuotto on merkintäpalkkion vuoksi negatiivinen (- 0,25 %) ja vaihtoehdossa Plus, ylikurssin takia negatiivinen (- 1,11 %). Lainalla ei ole vakuutta.

\* Tuottokerroin on alustava ja se vahvistetaan liikkeeseenlaskupäivänä. Vaihtoehdon Neutraali tuottokerroin on vähintään 0,50 ja Vaihtoehdon Plus tuottokerroin on vähintään 1,45.

## Pohjola Ruotsi III/2013 – lainan historiallinen tuotto



Lähde: Pohjola Pankki Oyj

Kuva: Kuvaaja kertoo vastaavaan indeksilainaan 1.11.1990- 1.11.1996 tehdyn sijoituksen (Neutraali ja Plus vaihtoehdot) historiallisen tuoton laina-ajalta, mikäli vastaavanlaisin ehdoin liikkeeseen laskettuja lainoja olisi eräntynyt kuvan mukaisina päivinä 1.11.1996 - 1.11.2012. Historiallinen kehitys ei ole taee tulevasta.

### Esimerkkejä indeksihyvityksen laskemisesta

#### Esimerkki 1

	Neutraali	Plus
Emissiokurssi	100 %	107 %
Merkintäpalkkio	1,50 %	0 %
Sijoituksen nimellismäärä, €	15 000	15 000
Sijoittaja maksaa, €	15 000	16 050
Indeksin arvonmuutos**	50 %	50 %
Tuottokerroin*	0,60	1,55
Indeksihyvitys	30,00 %	77,50 %
Sijoittajalle maksetaan €	19 500	26 625
Todellinen vuosituotto	4,18 %	8,73 %

\* Tuottokertoimet ovat alustavia.

\*\* Mahdollinen indeksihyvitys määritetään Ruotsin kruunuissa ja muunnetaan euroiksi ennen maksua sijoittajalle

#### Esimerkki 2

	Neutraali	Plus
Emissiokurssi	100 %	107 %
Merkintäpalkkio	1,50 %	0 %
Sijoituksen nimellismäärä, €	15 000	15 000
Sijoittaja maksaa, €	15 000	16 050
Indeksin arvonmuutos**	-50 %	-50 %
Tuottokerroin*	0,60	1,55
Indeksihyvitys	0,00 %	0,00 %
Sijoittajalle maksetaan €	15 000	15 000
Todellinen vuosituotto	-0,25 %	-1,11 %

#### Esimerkki 3

	Neutraali	Plus
Emissiokurssi	100 %	107 %
Merkintäpalkkio	1,50 %	0 %
Sijoituksen nimellismäärä, €	15 000	15 000
Sijoittaja maksaa, €	15 000	16 500
Indeksin arvonmuutos**	15 %	15 %
Tuottokerroin*	0,60	1,55
Indeksihyvitys	9,00 %	23,25 %
Sijoittajalle maksetaan €	16 350	18 488
Todellinen vuosituotto	1,19 %	2,37 %

## Liikkeeseenlaskijariski

Liikkeeseenlaskijan takaisinmaksukykyyn liittyvällä riskillä tarkoitetaan riskiä siitä, että liikkeeseenlaskija tulee maksukyvyttömäksi eikä pysty vastaamaan maksuvelvoitteistaan. Sijoittaja voi liikkeeseenlaskijan mahdollisen maksukyvyttömyyden johdosta menettää sijoittamansa pääoman sekä mahdollisen tuoton kokonaan tai osittain. Pohjola Pankki Oyj on vakaa vuonna 1902 perustettu liikepankki ja OP-Pohjola-ryhmän keskusrahailaitos. Pohjola Pankki Oyj:n A-sarjan osake on noteerattu vuodesta 1989 lähtien NASDAQ OMX Helsinki Oy:ssä. Pohjola Pankki Oyj:n kansainvälinen luottokelpoisuusluokitus on Aa3 (Moody's) ja AA- (Standard & Poor's), mikä vastaa vahvaa luottokelpoisuutta (tilanne 31.12.2012).

## Lisenssi

Pohjola Pankki Oyj:llä on lisenssisopimuksen mukaan oikeus käyttää alla olevaa indeksiä tämän joukkolainaemission yhteydessä. Lisenssisopimuksen mukaan Pohjola Pankki on velvollinen sisällyttämään seuraavan tekstin markkinointimateriaaliin:

”Nasdaq®, OMX®, OMX Stockholm 30 Index™, OMXS30™, and OMXS30 Index™ are registered trademarks of The NASDAQ OMX Group, Inc. (which with its affiliates is referred to as the “Corporations”) and are licensed for use by Pohjola Bank plc. The Product(s) have not been passed on by the Corporations as to their legality or suitability. The Product(s) are not issued, endorsed, sold, or promoted by the Corporations. THE CORPORATIONS MAKE NO WARRANTIES AND BEAR NO LIABILITY WITH RESPECT TO THE PRODUCT(S).”

# Pohjola Ruotsi III/2013 ehtojen tiivistelmä

## Liikkeeseenlaskija:

Pohjola Pankki Oyj

## Lainan nimi:

Pohjola Ruotsi III/2013

## Kohde-etuus:

OMX Stockholm 30 Index™ (Bloomberg: OMX Index) Ruotsin kruunuissa

## Velkakirjojen muoto:

Arvo-osuusmuotoinen

## Velkakirjojen nimellisarvo:

1 000 euroa (minimimerkintä)

## Merkintäaika:

14.1. – 22.2.2013

## Liikkeeseenlaskupäivä:

25.2.2013

## Eräpäivä:

14.3.2019

## Emissiokurssi:

100 % vaihtoehto Neutraali  
107 % vaihtoehto Plus

## Merkintäpalkkio:

Neutraali vaihtoehdossa 1,50 %, joka vastaa noin 0,25 %:n vuotuisesta kustannusta  
Plus vaihtoehdossa ei merkintäpalkkiota

## Vakuus:

Ei vakuutta

## Verotus:

Lainan tuotto on lähdeveronalainen, mikäli se pidetään takaisinmaksupäivään (14.3.2019) asti.

## Takaisinmaksumäärä:

Arvo-osuuksien omistajille maksetaan eräpäivänä lainan nimellispääoma sekä mahdollinen indeksihyvitys.

## Noteeraus:

Laina haetaan noteerattavaksi NASDAQ OMX Helsinki Oy:öön, mikäli liikkeeseen laskettu määrä on vähintään Pörssin sääntöjen mukainen vähimmäismäärä.

## Jälkimarkkinakaupankäynti:

Pohjola Pankki Oyj pyrkii antamaan ostonoteerauksia lainalle sen juoksuaikana normaaleissa markkinaolosuhteissa. Päivittäiseen no-

teeraukseen vaikuttaa osake-, korko-, ja valuuttamarkkinoiden sekä näiden johdannaismarkkinoiden kehitys.

## Lainaan liittyvät kulut ja palkkiot

Lainan Neutraali vaihtoehdosta peritään merkintäpalkkio. Plus vaihtoehdossa ei merkintäpalkkiota ole. Lainan säilytyksestä peritään säilytyspalkkio, jonka osuuspankin omistajajäsen tai Helsingin OP Pankin etuasiakas voi maksaa bonuksillaan.

## Strukturointikustannus

Lainan strukturointikustannus perustuu lainan sisältämien korko- ja johdannaissijoitusten arvoille arvostuspäivänä 18.12.2012. Vuotuinen strukturointikustannus on noin 0,82 % p.a. lainan nimellisarvosta. Strukturointikustannus määritellään lainakohtaisesti. Sen suuruus riippuu mm. markkinaolosuhteista, kuten korkotason ja markkinavolatiliteetin muutoksista. Strukturointikustannus sisältää kaikki liikkeeseenlaskijalle lainasta aiheutuvat kulut, kuten liikkeeseenlasku-, lisenssi-, materiaali-, markkinointi-, selvitys- ja säilytyskustannukset. Laina on osa liikkeeseenlaskijan varainhankintaa.

## Ehto lainan liikkeeseenlaskun toteutumiseksi:

Liikkeeseenlaskijalla on oikeus perua lainan liikkeeseenlasku, mikäli merkintöjen määrä jää alle kolmen miljoonan euron. Liikkeeseenlaskija peruuttaa lainan vaihtoehdon Neutraali liikkeeseenlaskun, mikäli sen tuottoeroin jää alle 0,50 Liikkeeseenlaskija peruuttaa vaihtoehdon Plus liikkeeseenlaskun, mikäli sen tuottoeroin jää alle 1,45.

## Ennenaikainen takaisinmaksu

Ennenaikainen takaisinmaksu on mahdollista vain, jos lainan, viranomaismääräyksen tai oikeus- tai viranomaiskäytännön muutoksen johdosta suojausinstrumentti joudutaan purkamaan. Tällöin liikkeeseenlaskija maksaa velkakirjojen haltijoille lainan suojausinstrumentin päättymishetkellä olevan markkina-arvon, joka voi olla yli tai alle lainan nimellisarvon.

## Suojausinstrumentissa tapahtunut häiriö

Liikkeeseenlaskijalla on suojausinstrumentissa tapahtuneen häiriön yhteydessä oikeus muuttaa lainakohtaisia ehtoja tarpeelliseksi katsomallaan tavalla mukaan lukien korvaamalla kohde-etuus toisella kohde-etuudella. Mikäli suojausinstrumentissa tapahtuu häiriö, liikkeeseenlaskija voi laskea indeksihyvityksen ennenaikaisesti ja vahvistaa takaisinmaksumäärän, jonka liikkeeseenlaskija maksaa markkinakorkeineen velkojille takaisinmaksupäivänä.

Saadakseen täydelliset tiedot liikkeeseenlaskijasta ja Pohjola Ruotsi III/2013 lainasta, sijoittajan on tutustuttava sekä Finanssivalvonnan hyväksymään Pohjolan 28.5.2012 julkaistun joukkovelkakirjaohjelman esitteeseen että lainakohtaisiin ehtoihin. Ohjelmaesite ja lainakohtaiset ehdot ovat saatavilla merkintäpaikoissa sekä osoitteessa [www.op.fi/joukkolainat](http://www.op.fi/joukkolainat).

Tämän strukturoidun sijoitustuotteen riskiluokitus on osa Suomen Strukturoitujen Sijoitustuotteiden yhdistys ry:n jäsenilleen suosittelemaa strukturoitujen sijoitustuotteiden kolmiportaista riskiluokitusta. Riskiluokitus kuvaa karkeasti sijoitustuotteeseen liittyvää riskitasoa. Sijoittajan on tärkeää huomata, että mikään riskiluokka ei ole täysin riskitön. Riskiluokitus ei poista sijoittajan velvollisuutta perehtyä huolellisesti lainakohtaisiin ehtoihin ja mahdolliseen voimassaolevaan Pohjolan joukkovelkakirjaohjelman esitteeseen tai mahdolliseen sijoitusmuistioon ja niissä kerrottuihin riskeihin saadakseen täydelliset tiedot Liikkeeseenlaskijasta ja tästä lainasta. Sijoittaja vastaa aina itse omien sijoituspäätöksensä taloudellisista vaikutuksista.

RISKILUOKKA

1

S-S

RISKILUOKITUS: MATALA RISKI. PÄÄOMATURVA. Strukturoidut sijoitustuotteet, joissa nimellispääoma palautetaan eräpäivänä, mikäli liikkeeseenlaskija on maksukykyinen. Sijoituksessa voi olla enintään 15 % ylikurssia. Pääomaturva on voimassa ainoastaan eräpäivänä eikä se kata ylikurssia eikä sijoittajan maksamia palkkioita ja kuluja. Liikkeeseenlaskijan takaisinmaksukykyyn liittyvä riski on kuvattu tässä markkinointiesitteessä. Lisätietoja riskiluokituksesta Suomen Strukturoitujen Sijoitustuotteiden yhdistys ry:n Internet -sivuilta [www.sijoitustuotteet.fi](http://www.sijoitustuotteet.fi).

Pohjola Pankki Oyj  
Kotipaikka: Helsinki, Y-tunnus 199920-7  
PL 308, 00101 Pohjola  
[www.op.fi](http://www.op.fi)

Yhdessä hyvä tulee.

